



25ÈME CONGRÈS DES
CONSERVATOIRES D'ESPACES NATURELS
NATURELLEMENT FONCIER !

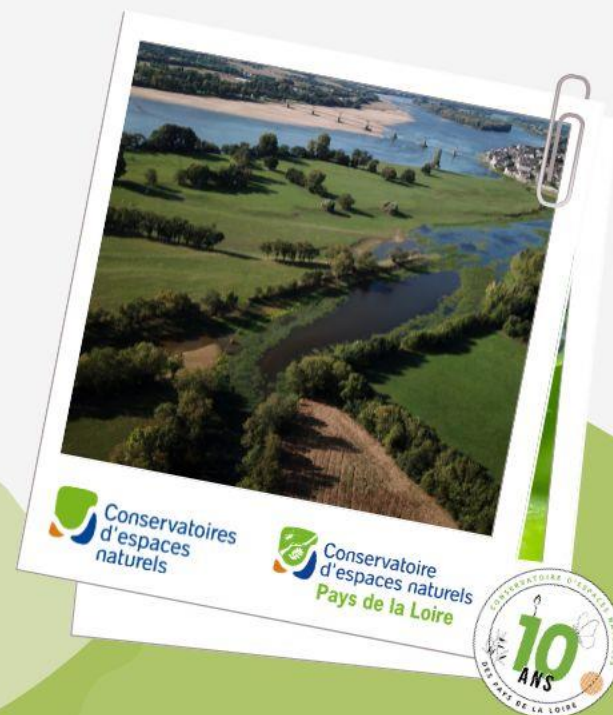
ANGERS - DU 26 AU 29 NOVEMBRE 2025



ATELIER N°
9

Des partenaires pour maîtriser le foncier

27 novembre 2025



IES safer: QUELQUES NOT



- Créées par la Loi d'Orientation Agricole du 5 août 1960
(art. L. 141-1 à 5 du Code Rural)
- Sociétés anonymes à but non lucratif
(art. L. 147-7 du Code Rural)
- Sous tutelle des Ministères de l'Agriculture et de l'Économie et des Finances
(art. R. 141-9 du Code Rural)
- Accompagne et réalise des transactions foncières situées en territoire rural et périurbain
- Opérateur foncier et prestataire de services au profit de collectivités, partenaires et aménageurs



IES safer: 4 MISSIONS



La Loi d'Avenir (2015) a reconnu les Safer comme un acteur multi-compétent des espaces ruraux et périurbains en leur conférant 3 objectifs qui s'articulent autour de 4 missions :

- développer et maintenir une agriculture dynamique et diversifiée ;
- mettre en œuvre le volet foncier des politiques d'aménagement et de développement durable du territoire rural en concourant à la protection des espaces agricoles, naturels et forestiers ;
- préserver les paysages, l'environnement et les ressources naturelles ;
- assurer la transparence du marché foncier.



Les 2 modes d'intervention de la Safer

LA PREEMPTION

La Safer est informée d'un projet de vente
dans le cadre de son droit de préemption

Biens agricoles ou naturels

PROJET PREEXISTANT INCOMPATIBLE
AVEC LES ENJEUX AGRICOLES OU
ENVIRONNEMENTAUX DU TERRITOIRE

PREEMPTION puis APPEL A PROJET

CHOIX DU MEILLEUR CANDIDAT EN
FONCTION DES ENJEUX AGRICOLES ET/OU
ENVIRONNEMENTAUX

L'AMIABLE

La Safer est titulaire d'un accord
de vente du propriétaire

Tous types de biens ruraux

PROJET PREEXISTANT COMPATIBLE AVEC
LES ENJEUX DU TERRITOIRE



SECURISATION DES ENJEUX A TRAVERS UN
CAHIER DES CHARGES ACCEPTE PAR
L'ACQUEREUR

PAS DE PROJET PREEXISTANT
APPEL A PROJET



CHOIX DU MEILLEUR CANDIDAT EN
FONCTION DES ENJEUX DU TERRITOIRE

Si convention de partenariat, possibilité d'associer la collectivité à l'orientation de la propriété
et à la rédaction du cahier des charges

la préemption safer, fonctionnement



Donnée aux SAFER par l'article L143-1 et suivants du code rural

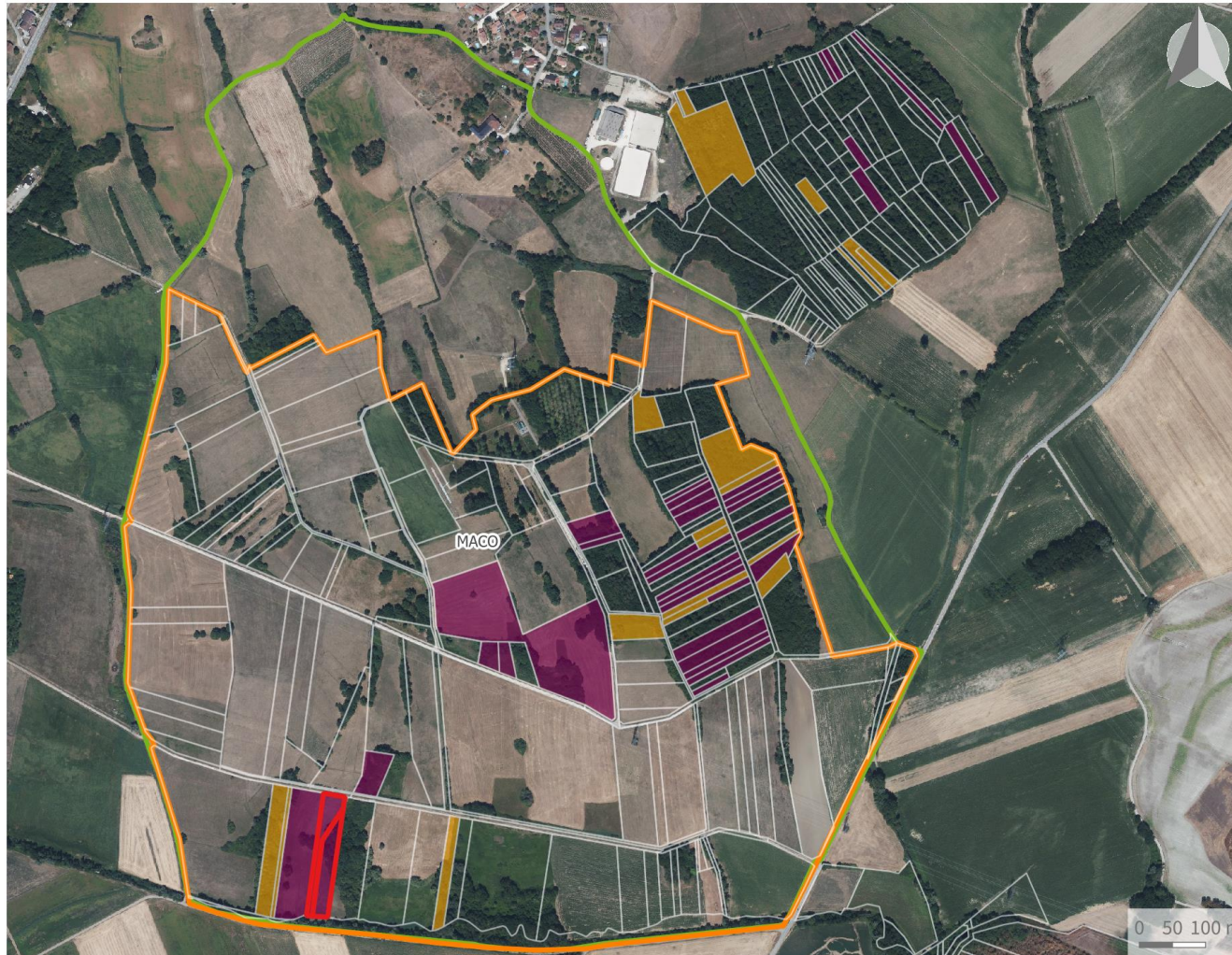
- Obligation notification SAFER pour les projets de vente de biens ruraux
- Délai de 2 mois pour intervention SAFER
- Acquisition possible du bien en lieu et place de l'acquéreur initial
- Revente à un autre attributaire, sur avis du Comité Technique Départemental, dont le projet répond mieux aux enjeux locaux.
- La préemption n'est engagée qu'après accord de l'État (représenté par deux commissaires du Gouvernement et la DREAL pour les préemptions environnementales).



UN OUTIL POUR LES CEN?

EXEMPLE n° 73

Plaine de Corniols - Porte-de-Savoie



Zonages environnementaux

□ N2000SIC

Parcelles des sites

■ Propriété

■ Convention

Périmètres des sites

□ Site Conservatoire

Novembre 2025

Sources : BD ORTHO - RGD SMB ; Cadastre - Droits de l'État réservés ; MFU - CEN Savoie
Réalisation : Service animation et contractualisations territoriales | Projet : FOPP_outil_localisation.qgs



EXEMPLE DE CANDIDATURE

Madame,

Suite à la réception de la notification NO 73 24 4449 01 et au titre de l'article L143-2 du Code Rural, le Conservatoire d'espaces naturels de Savoie demande à la SAFER d'exercer son droit de préemption pour les parcelles cadastrées :

Commune	Lieu-dit	Section	Numéro	Superficie	Nature
PORTE-DE-SAVOIE	PRE LA GRANGE	ZM	39	8 a 69 ca	Prés
PORTE-DE-SAVOIE	PRE LA GRANGE	ZM	39	25 a 11 ca	Terres
PORTE-DE-SAVOIE	PONT RICHARD	ZN	47	16 a 80 ca	Prés
PORTE-DE-SAVOIE	PONT RICHARD	ZN	47	9 a 20 ca	Terres

Ces parcelles, dont l'intégralité de la surface est en zone humide, abritent une prairie de fauche et un boisement diversifiés, ce dernier s'étant développé de longue date suite à l'arrêt de l'entretien agricole (plus de vingt ans).

Elles font partie du grand ensemble de zone humide du marais des Corniols (zone humide 73CPNS2084) et du site Natura 2000 FR8201773 « RESEAU DE ZONES HUMIDES DANS LA COMBE DE SAVOIE ET LA BASSE VALLEE DE L'ISERE ».

Le CEN est déjà copropriétaire de la parcelle ZN48 contigüe avec la commune de Porte-de-Savoie, commune déléguée des Marches. Une fauche agricole assure l'entretien de la partie ouverte des parcelles.

Dans l'objectif d'une gestion cohérente de cette zone humide et conformément à ses objectifs de protection et de gestion du patrimoine naturel du département, le Conservatoire d'espaces naturels de Savoie souhaite par cette acquisition maintenir la pérennité de la diversité de la prairie humide. La commune de Porte-de-Savoie a confirmé ne pas se positionner sur cette vente.



ROSALIE DES ALPES



FEUILLE DE FRÊNE

Extrait pv ctd

Dossier Mme

- PORTE-DE-SAVOIE (AP 73 25 0014 01)

Commune (Conseiller foncier)	Vendeur	Surface Totale	SAU	Prix Notifié	Prix Estimé	Prix/ha du Foncier	Situation locative	Bâti	Délai de préemption
PORTE-DE-SAVOIE Canton de MONTMÉLIAN (Julie VASSALLO)		59 a 80 ca	0 ca	1 196,00 €	1 196,00 €	2 000,00 € / ha	Libre	non	18/02/2025
Ventilation	Répartition du foncier par commune : PORTE-DE-SAVOIE (59 a 80 ca) Répartition du foncier par nature : Prés : 25 a 49 ca Terres : 34 a 31 ca Bio : Non								

Acquéreur notifié : CN 73 25 0018 01	Observations
employée polyvalent	Patûres de chevaux

Candidat potentiel : CP 73 25 0025 01	Observations
CONSERVATOIRE D'ESPACES NATURELS DE SAVOIE représenté par Monsieur le Président Emmanuel DE GUILLEBON Bâtiment Le Prieuré 165 route de Chambéry 73370 LE BOURGET DU LAC	Le CEN souhaite pérenniser la zone humide de Comiol, dont font partie les parcelles, en mettant en place des mesures de gestion adaptées dont un bail à clauses environnementales au profit d'un agriculteur agréé par la Safer. Le Cen possède déjà des parcelles dans le marais, en propriété et en usage, lesquelles sont déjà exploitées par un agriculteur en vertu de baux à clauses environnementales.

Expl.	Désignation	Actifs (SDREA)	Distances	Description
	M. Eric I (61 ans) Agriculteur Seuil : 54 ha 00 a 00 ca	Chef d'expl. / Assoc. (1)	Éloignement du siège : De 1 à 3 km Éloignement des terres : Contiguïté	Mode d'exploitation : Entreprise individuelle Eric (61 ans) Production : ovin viande SAU : 22 hectares Reprise probable de l'exploitation par son épouse Claire (55 ans) dans quelques années
Surfaces exploitées avant demande		Surfaces demandées		Surfaces exploitées après demande
SAU	22 ha 00 a 00 ca		0 ca	22 ha 00 a 00 ca *
SAUP	22 ha 00 a 00 ca *		22 ha 00 a 00 ca	22 ha 00 a 00 ca *

* Attention : les surfaces pondérées présentées ci-dessus comprennent d'éventuels revenus extra-agricoles convertis en surface selon les directives du SDREA.

Le CTD prend note de la demande de préemption.

ExtRait acte d'achat



La SAFER déclare que la présente vente répond aux objectifs fixés par l'article L141-1 du Code Rural et de la Pêche Maritime. Il est ici rappelé la motivation de l'attribution par la SAFER :

AGRICULTURE -ENVIRONNEMENT

Attribution au Conservatoire d'Espaces Naturels de la Savoie, dans le cadre de l'article 143-2 du CRPM en vue de la protection durable des espaces agricoles et naturels, du maintien de l'agriculture, d'une surface de 59 a 80 ca située en zone humide et Natura 2000 de « marais de Corniol ». Le CEN est déjà propriétaire ou gestionnaire de parcelles dans le marais dont font partie les parcelles en vente. Cette acquisition permet au CEN de pérenniser la conservation de la partie comportant des boisements humides en les laissant évoluer librement conformément aux objectifs de protection et de gestion de la zone. Sur la partie prairie le CEN s'engage à mettre en place un bail rural à clauses environnementales, pour mettre à disposition les surfaces en nature de prairies humides à un agriculteur agréé par la Safer, Monsieur Eric RAFFIN, en production ovins viande, dans le cadre d'un maintien sur parcelles exploitées actuellement à titre précaire. Cette exploitation valorise une superficie inférieure au seuil de viabilité des exploitations défini par le SDREA. Maintien de la vocation agricole et environnementale des parcelles pendant une durée minimum de 15 ans.



RECAPITULATIF DES ETAPES



Veille foncière

Demande de
préemption auprès
SAFER

Information CTD et
exercice
préemption par la
SAFER

Signature
promesse d'achat
par demandeur
préemption

- Selon les SAFER sous 10 jours à 1 mois après notification

- Sous 2 mois après notification vente et après accord commissaires du gouvernement

Vente au CEN
avec cahier des
charges

Validation par
conseil
d'administration

Présentation et
avis CTD

Appel à
candidatures
SAFER



Des limites

Hiérarchie
des droits de
préemption

Préemption
de parcelles
boisées
complexe

Coût

Vocation
d'exploitation
agricole des
parcelles



ROSALIE DES ALPES



FEUILLE DE FRÊNE

LES FACTEURS DE REUSSITE



Préconisations
cahier des
charges SAFER

Une convention
cadre SAFER
AURA/6 CEN
AURA

Veille foncière

Participation au
Comité Technique
Départemental

Privilégier les
opérations amiables
et autres outils
mobilisables SAFER

Favoriser l'inter-
connaissance et les
habitudes de travail
communes

Liens historiques
conseillers et
administrateurs

Réunion bilan et
sortie terrain
annuelle



D'autres outils mobilisables via les safer

- Acquisition amiable
- Mise en place de cahiers des charges
 - ✓ 10 à 30 ans
 - ✓ Porte sur le devenir et la gestion des biens
 - ✓ Oriente les modalités de gestion et les pratiques agricoles, directement ou via un bail rural à clauses environnementales ou via convention de gestion
 - ✓ Sanctions en cas de non-respect
 - ✓ Pacte de préférence au profit de la Safer en cas de revente





ROSALIE DES ALPES

MERCI POUR VOTRE ATTENTION,
PLACE AUX QUESTIONS!



FEUILLE DE FRÊNE



25ÈME CONGRÈS DES
CONSERVATOIRES D'ESPACES NATURELS
NATURELLEMENT FONCIER !

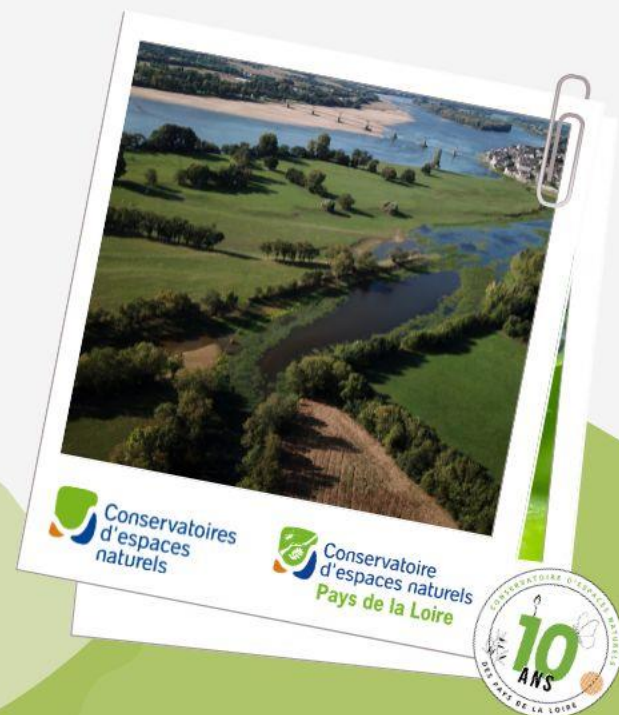
ANGERS - DU 26 AU 29 NOVEMBRE 2025



ATELIER N°
9

Des partenaires pour maîtriser le foncier

27 novembre 2025



SOMMAIRE



ROSALIE DES ALPES

1. Cellule foncière littoral et zones humides
2. Zoom sur des sites et des partenariats
3. Bilan de la cellule
4. Perspectives d'actions

Atelier
9



CELLULE FONCIERE LITTORAL ET ZONES HUMIDES



Le Conservatoire du littoral

Etablissement public de l'Etat



Le Conservatoire d'espaces naturels des Pays de la Loire

Association agréée au titre du code de l'environnement



○ Comité de pilotage

- Agence de l'eau Loire-Bretagne
- DREAL
- Région Pays de la Loire
- SAFER
- Département de la Loire-Atlantique
- Département de la Vendée.

○ Equipe opérationnelle



Emmanuel LEHEURTEUX



Myriam MOISSENOT

○ Comité de coordination

Conservatoire d'espaces naturels des
Pays de la Loire

Conservatoire du littoral



Emilie GENERAL



Justine BELLEIL



Tristan VANTORRE

Objectif

Protéger par la maîtrise foncière ou la maîtrise d'usage les milieux naturels remarquables du littoral et les zones humides identifiés en Loire-Atlantique et en Vendée.

L'ambition est de développer des programmes de restauration et de gestion de la biodiversité et des fonctionnalités écosystémiques sur les espaces maîtrisés.

Financements

- Région (via convention CDL)
- Agence de l'eau
- DREAL
- Fonds vert

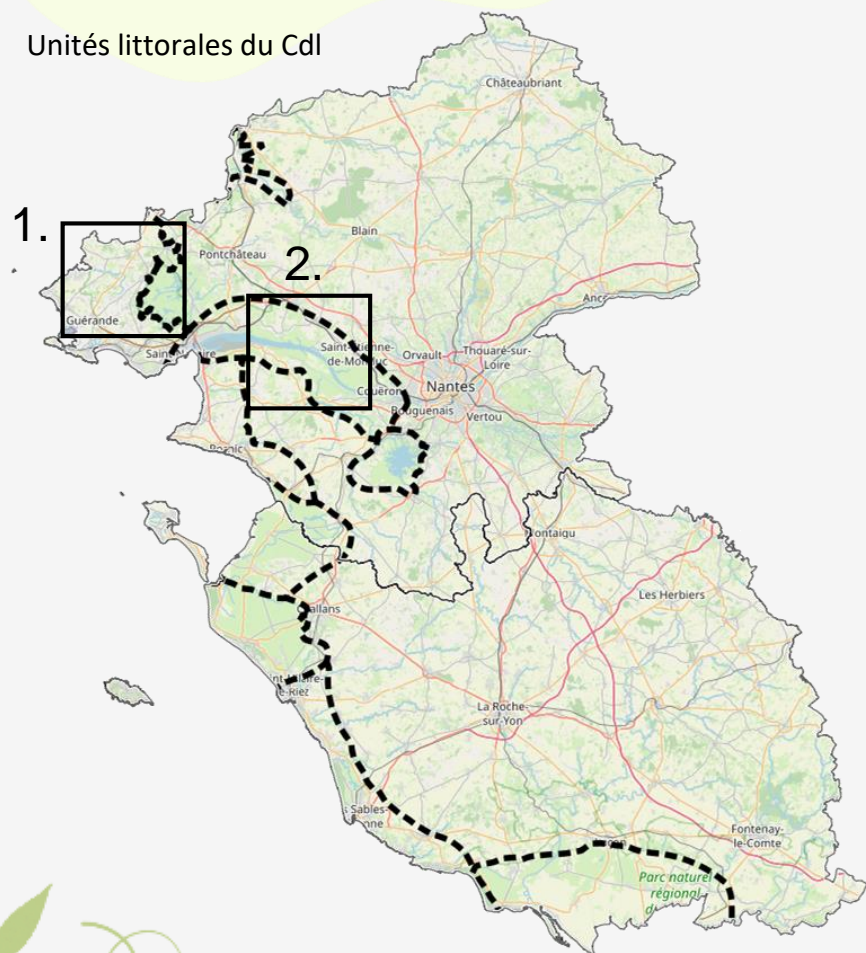


Une complémentarité entre Conservatoires

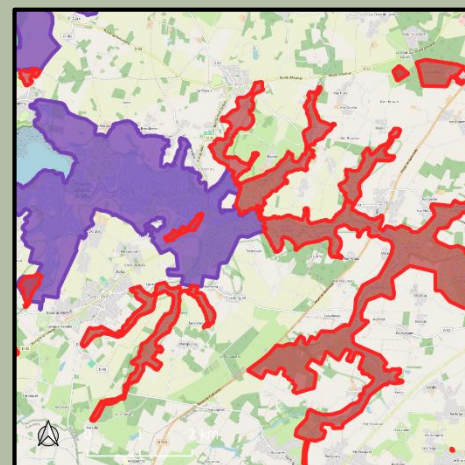


- Mise en commun des opportunités et stratégies foncières

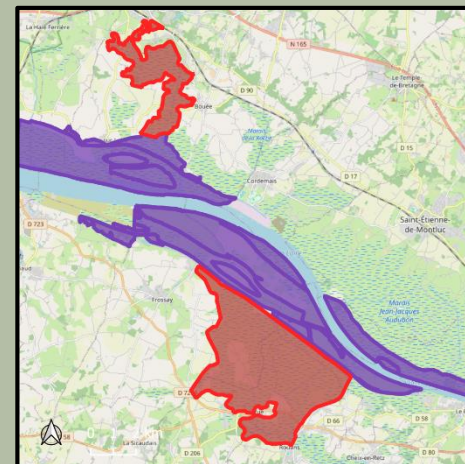
Unités littorales du CdL



1.



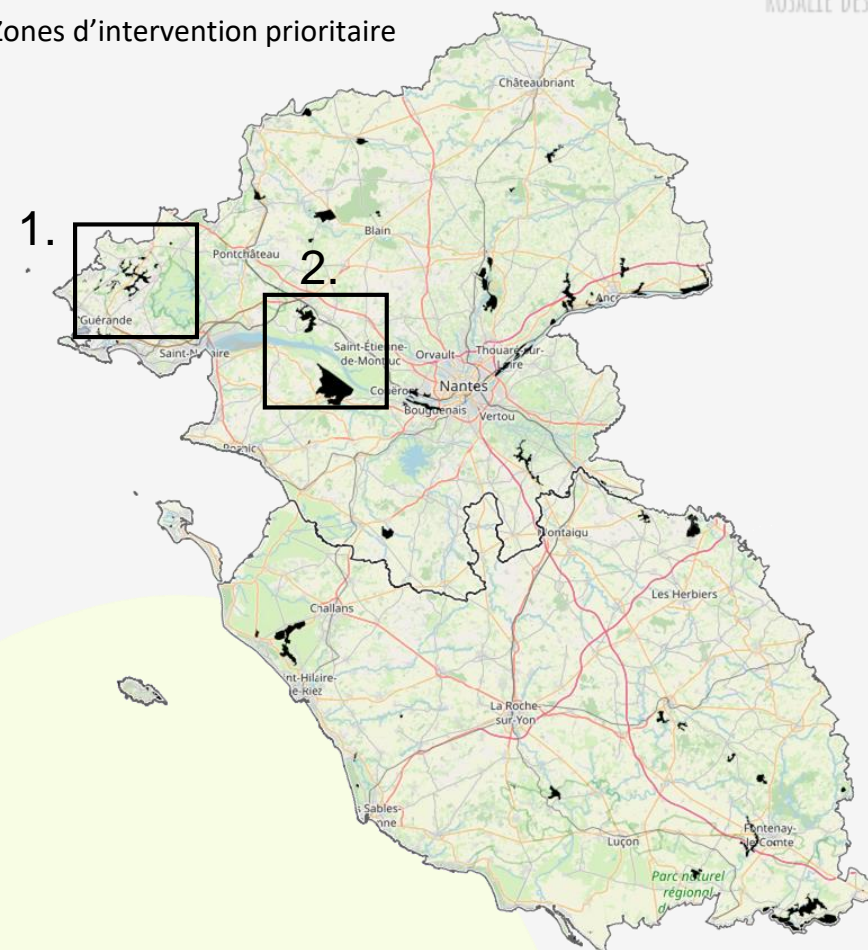
2.



CDL CE



Zones d'intervention prioritaire



ROSALIE DES ALPES



La cellule foncière littoral et zones humides

Les outils pour l'animation foncière



Acquisition

- Par voie amiable
- Par préemption
- Par expropriation
- Par affectation ou attribution

- Echange entre le réseau foncier du Cdl et le réseau des CEN
- Mise en commun des connaissances sur le foncier



Acquisition

- Par voie amiable
- Par la SAFER lors d'une préemption ou d'une mise en concurrence ,

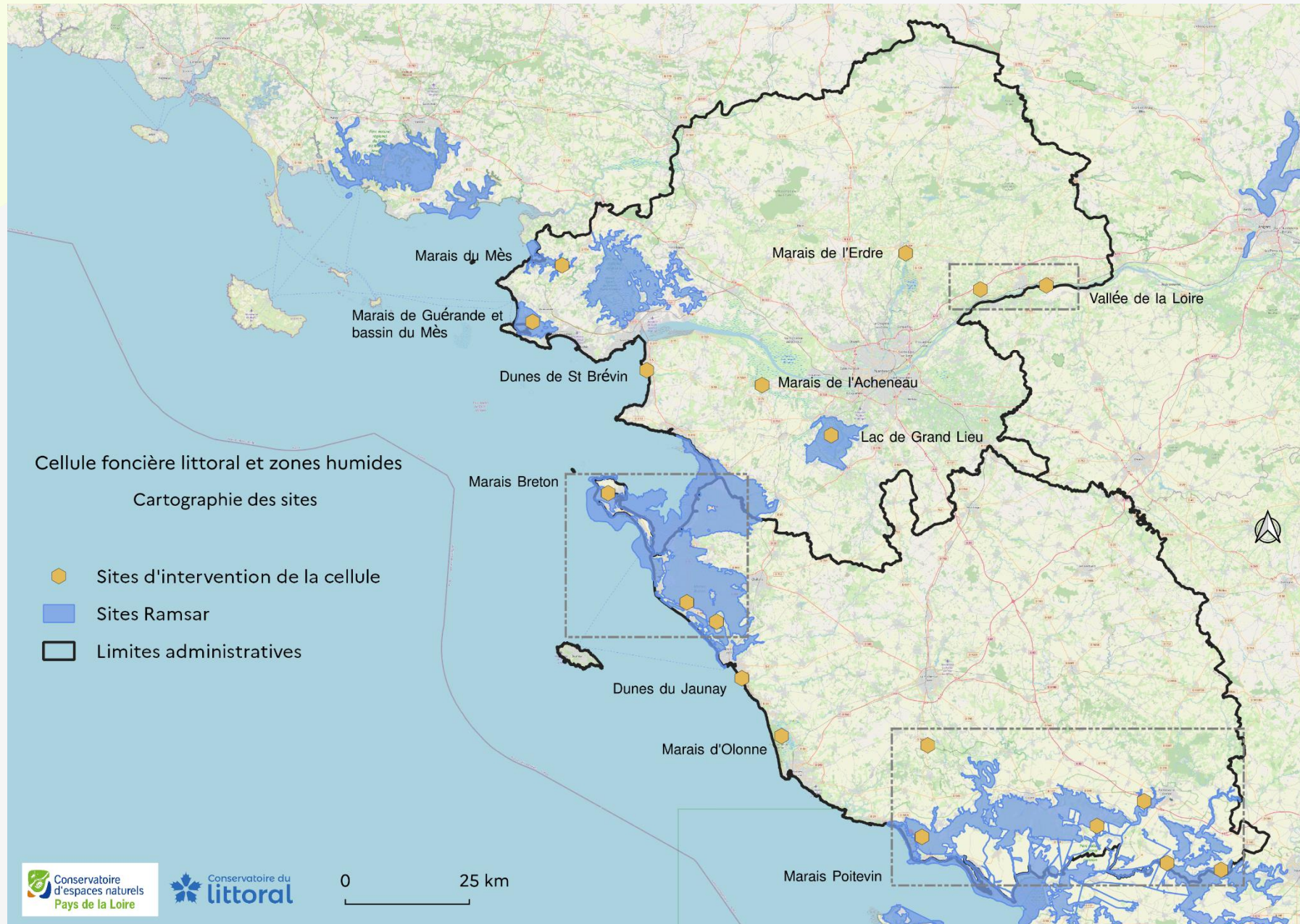
Maîtrise d'usage

- Par contractualisation : obligations réelles environnementales, baux, convention de gestion

Nouvel outil foncier au niveau national:
Fondation espaces naturels de France



Sites de la cellule foncière





Zoom sur des sites et des partenariats



Site 1 : Marais Poitevin (85)

Site 2 : Marais du Mazeau (85)

Site 3 : Saint-Brévin (44)

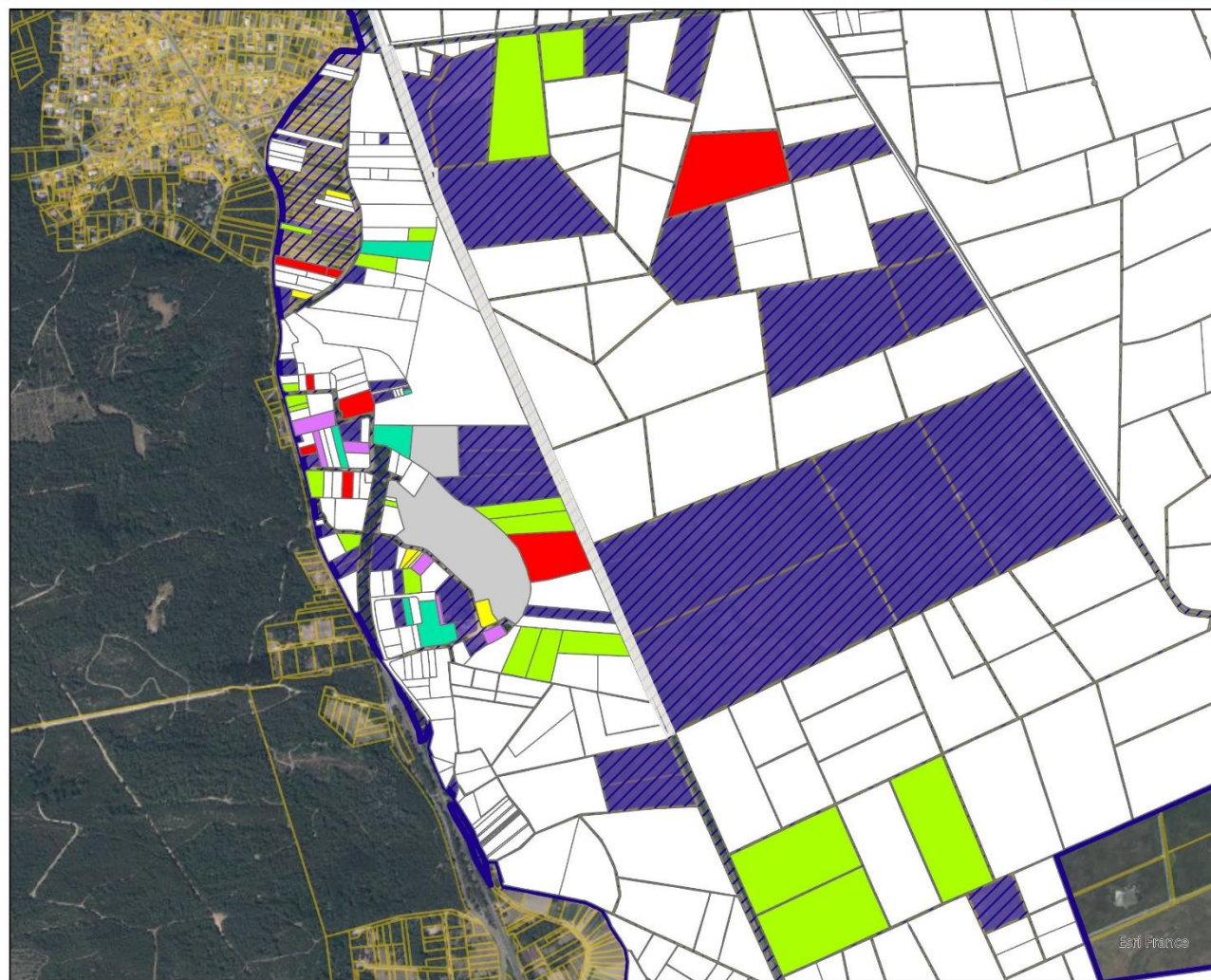
Site 4 : Sables-d'Olonne (85)



Site 1 : Marais Poitevin (85)

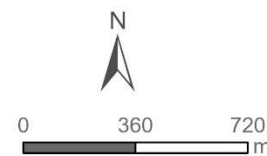


Marais Poitevin



CDL - 01 octobre 2025

- Parcelle diagnostiquée
- Nouvelle fiche (PC ou transaction)
 - Négociations
 - Accord
 - Accord partiel
 - Bloqué
 - Sans suites
 - Refus
 - Périmètres d'intervention
 - Parcelles protégées
 - Parcelles avec propriétaire
 - Parcelles du cadastre



ROSALIE DES ALPES

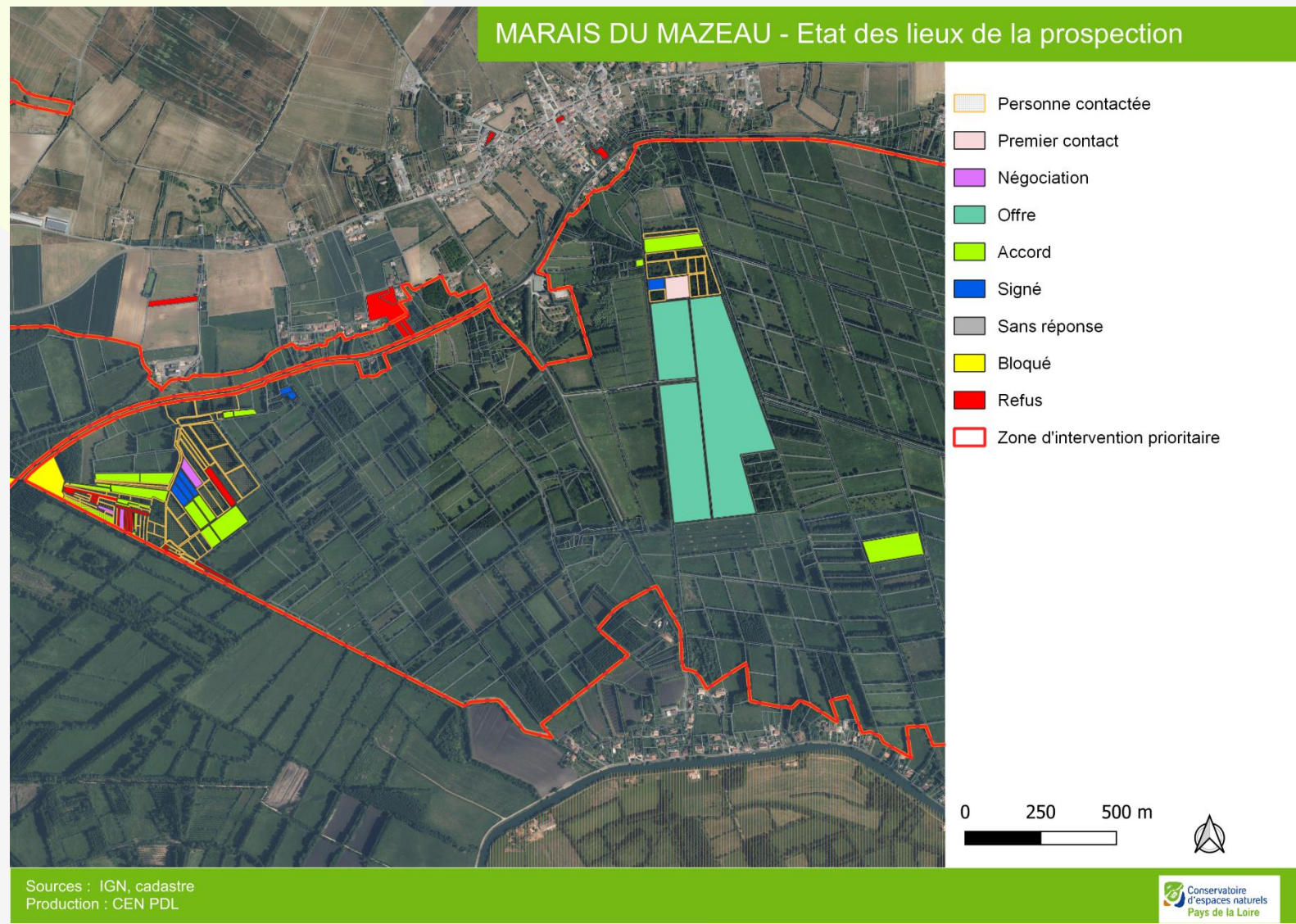


❖ Marais Poitevin

- 90 propriétaires contactés
- 9ha 95a 89ca acquis
- 26ha 74a 52ca en cours d'acquisition



Site 2 : Marais du Mazeau (85)



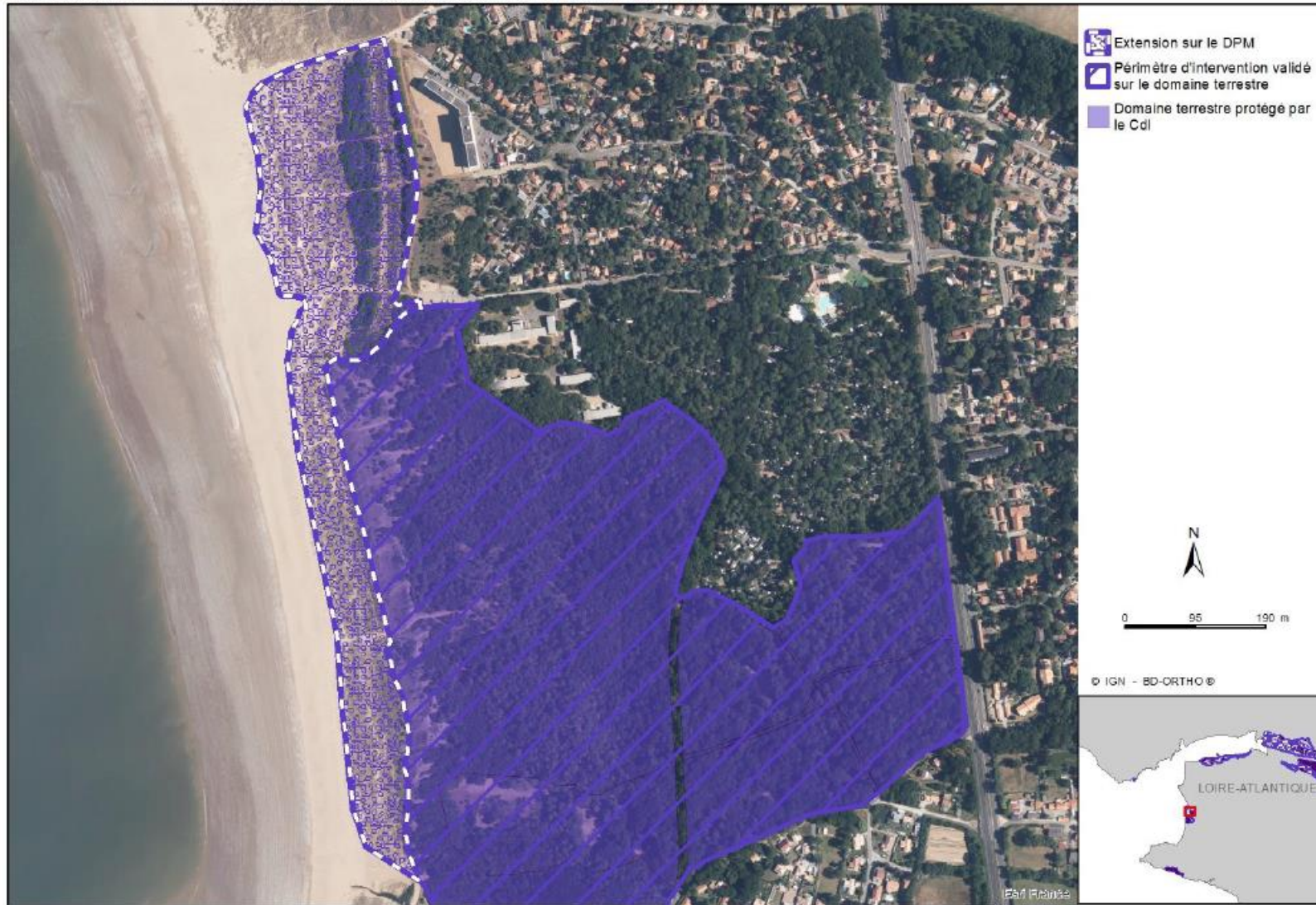
❖ Marais du Mazeau

- 85 propriétaires contactés
- 1ha 10a 00ca acquis
- 24ha 98a 13ca en cours d'acquisition



Site 3 : Saint-Brévin (44)

LA PIERRE ATTELEE - extension DPM - commune de Saint-Brévin-les-Pins



❖ Dune de Saint-Brévin – Justine Célis

- Surface en cours d'affectation : 12ha



Site 4 : Sables-d'Olonne (85)



CDL - 02 octobre 2025

- 6 hectares en cours d'acquisition sur le marais
- Mise en place de piézomètres permanents pour l'étude de la tourbière (PRAT)
- Gestion du site par le CEN en convention avec le CDL



Plan de piézométrie/limnimétrie prévisionnel





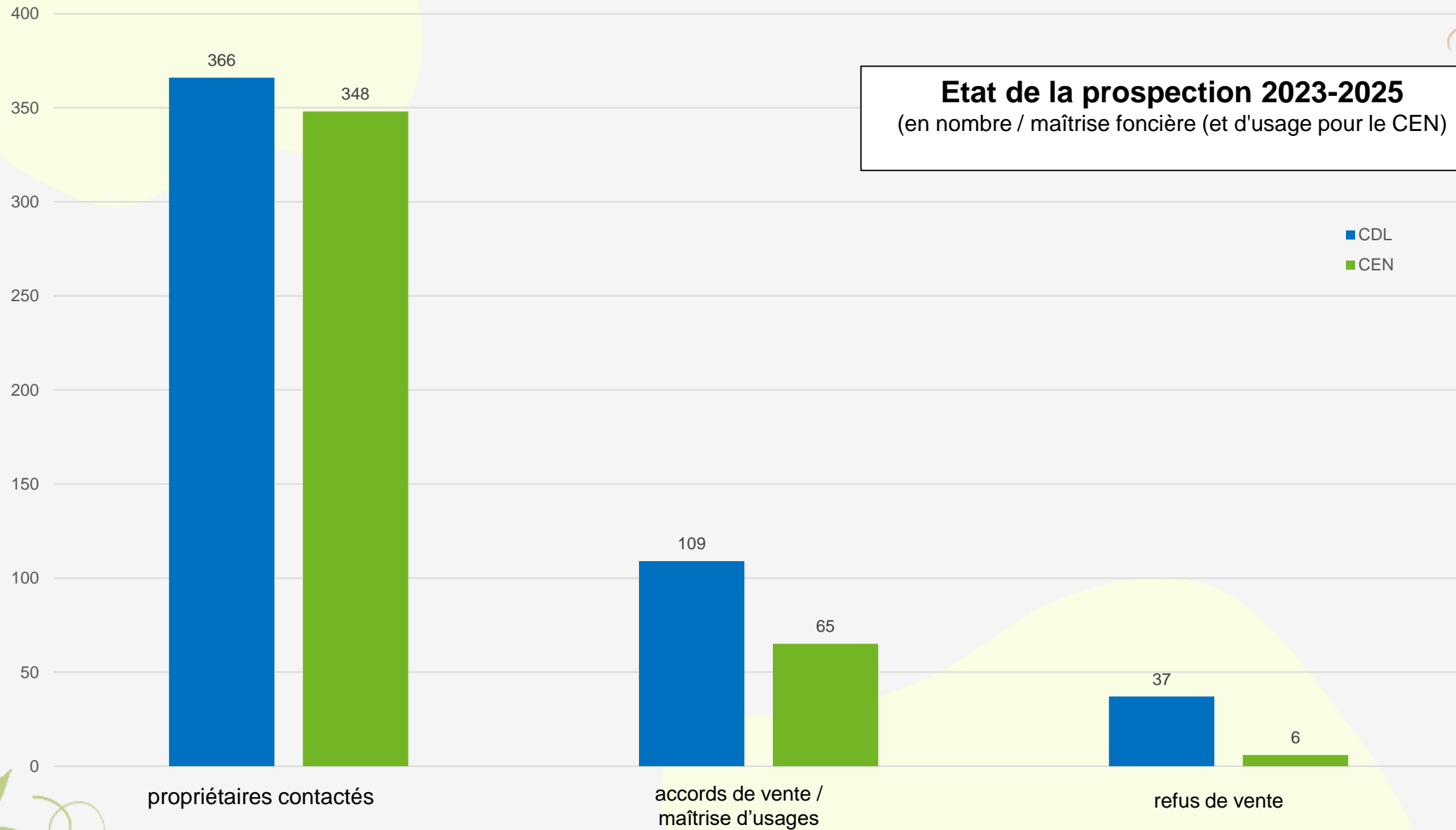
ROSALIE DES ALPES

Bilan de la cellule



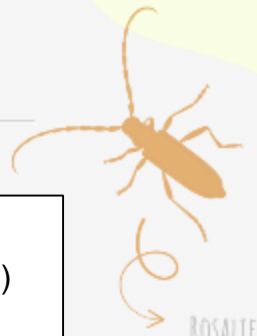
FEUILLE DE FRÊNE

Chiffres clés de la cellule



Etat de la prospection 2023-2025
(en nombre / maîtrise foncière (et d'usage pour le CEN))

■ CDL
■ CEN

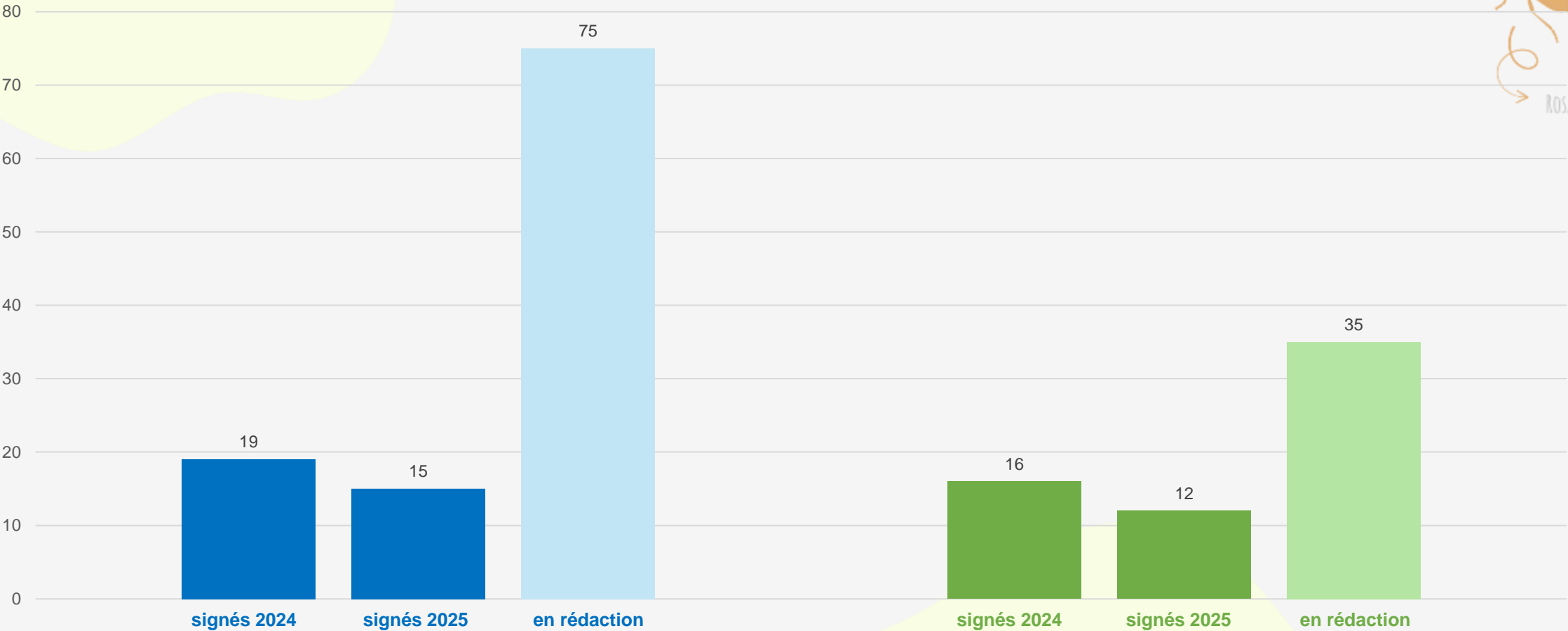


ROSALIE DES ALPES



FEUILLE DE FRÊNE

Chiffres clés de la cellule



Bilan des actes pour le CDL

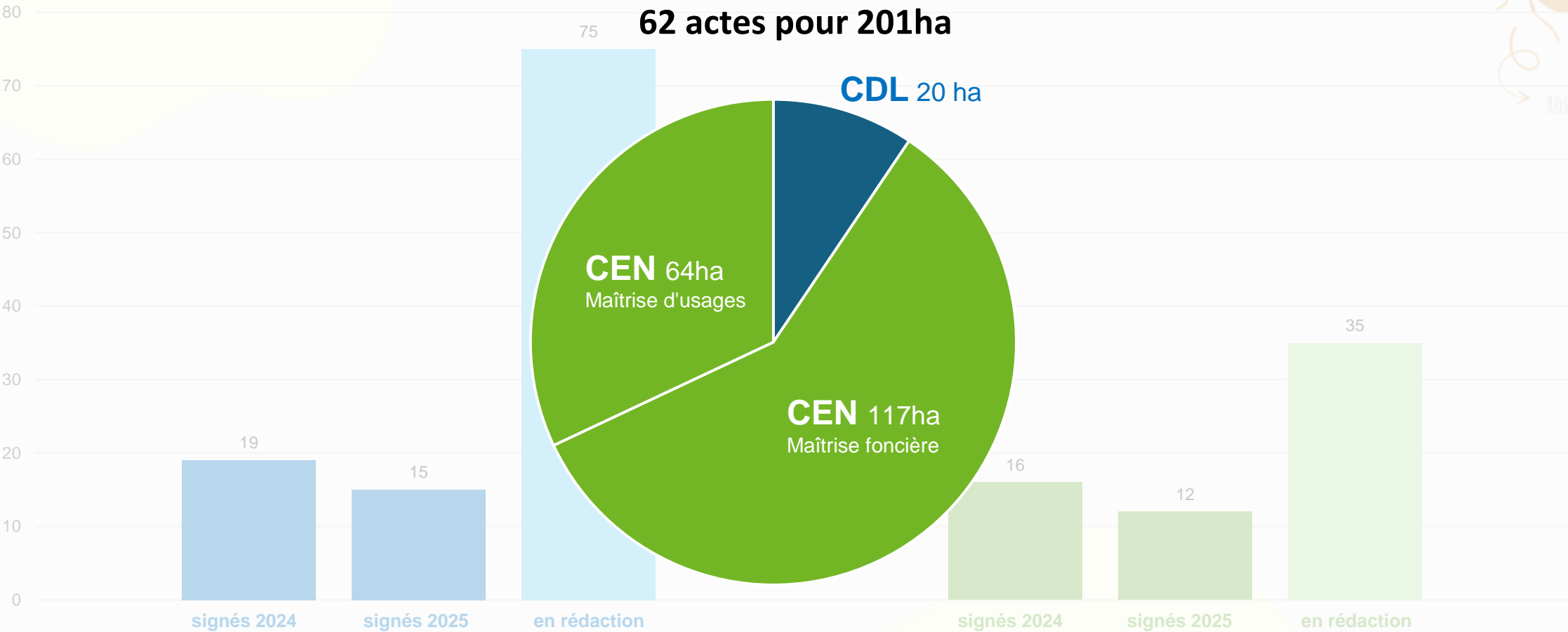
Bilan des actes pour le CEN



ROSALIE DES ALPES



Total signé au 14 octobre 2025 :
62 actes pour 201ha



Bilan des actes pour le CDL

Bilan des actes pour le CEN



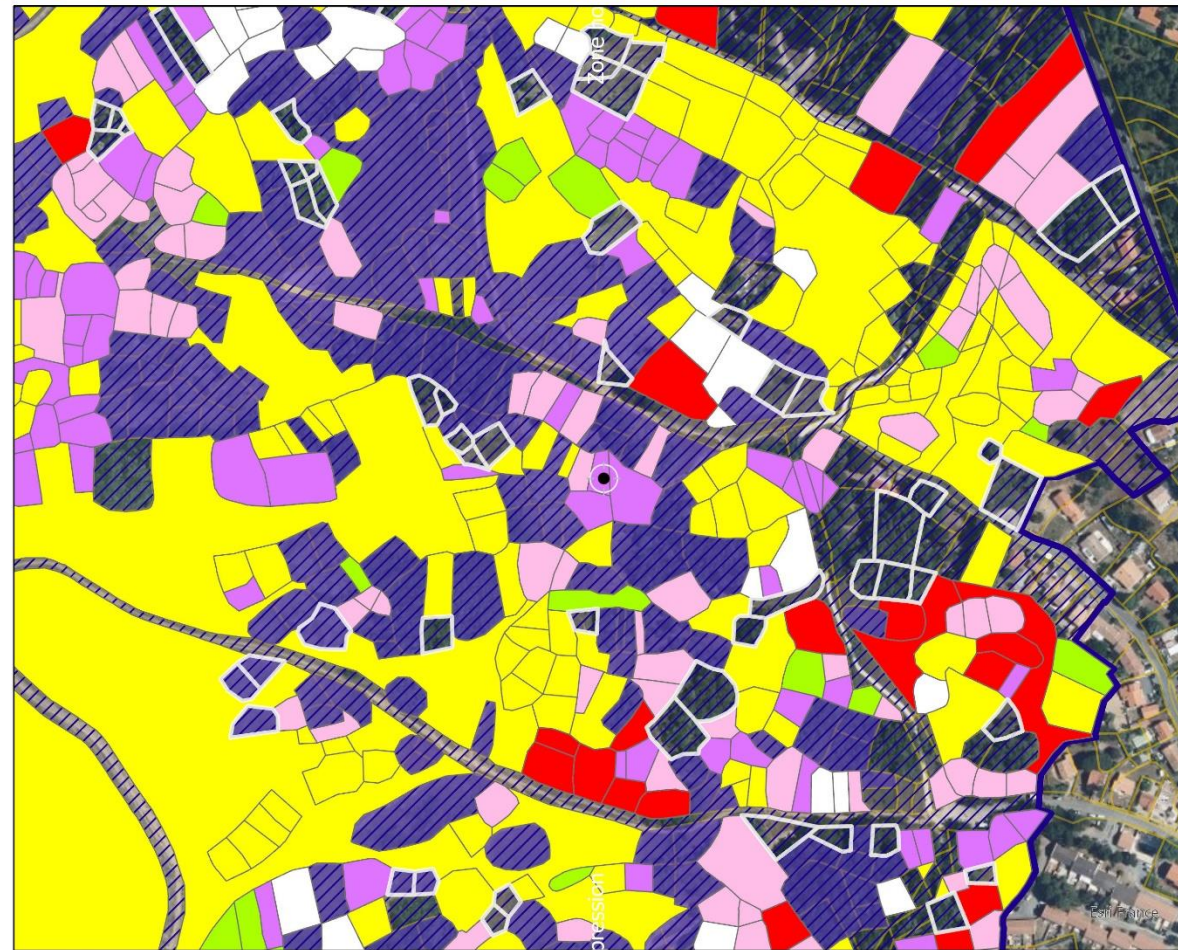
ROSALIE DES ALPES



FEUILLE DE FRÊNE

Chiffres clés de la cellule

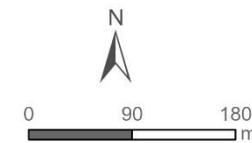
Des sites avec un fort morcellement parcellaire



CDL - 01 octobre 2025

Dunes du Jaunay

- Parcelle diagnostiquée
- Nouvelle fiche (PC ou transaction)
- Premier contact
- Premier contact
- Négociations
- Négociations
- Accord
- Bloqué
- Refus
- Périmètres d'intervention
- Parcelles protégées
- Parcelles avec propriétaire
- Parcelles du cadastre

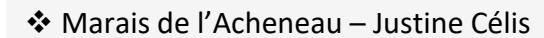
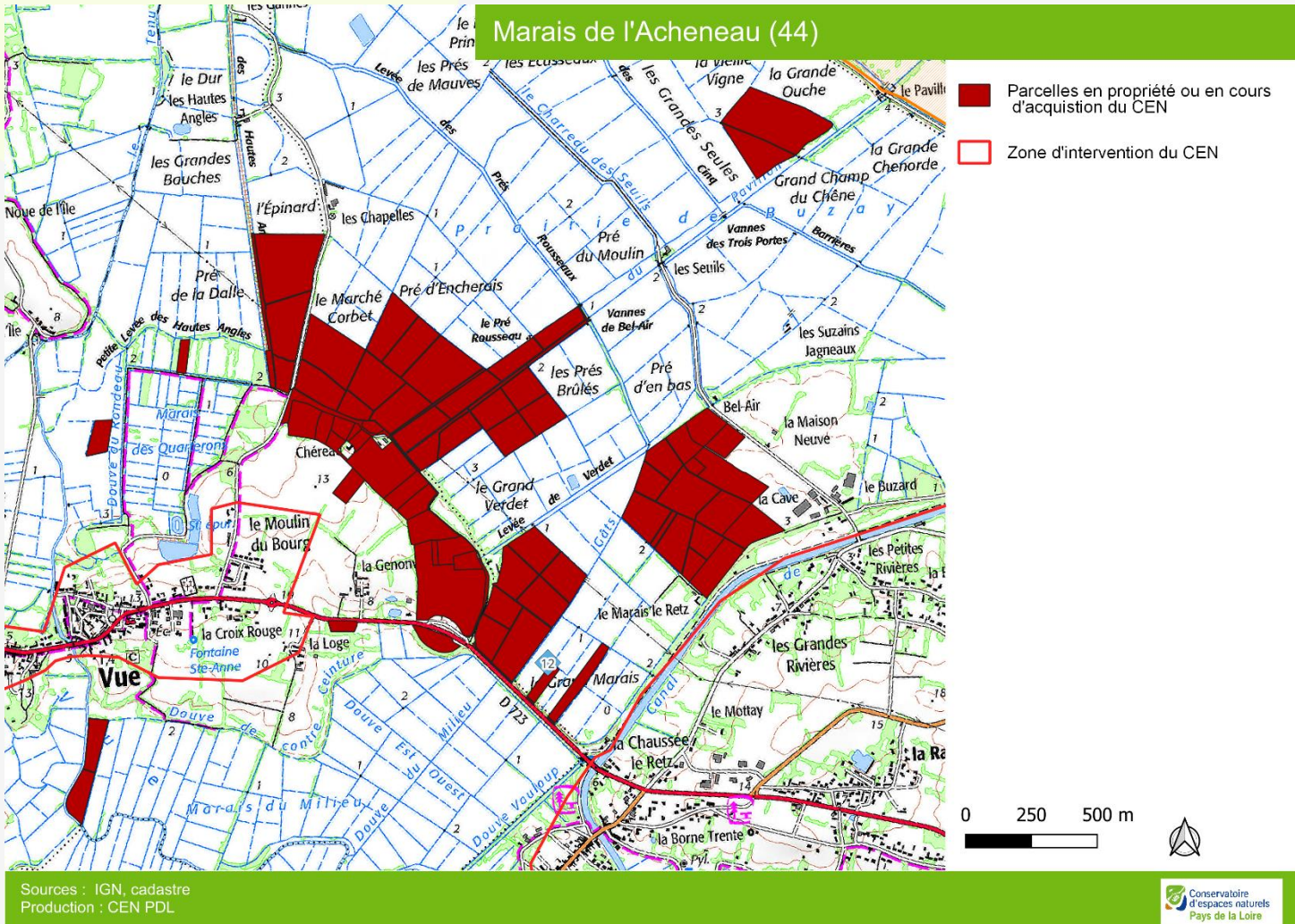


❖ Dunes du Jaunay et de la Sauzaie

Un total de 2490 parcelles



Des opportunités foncières pour le Conservatoire d'espaces naturels



- 47 hectares en cours d'acquisition



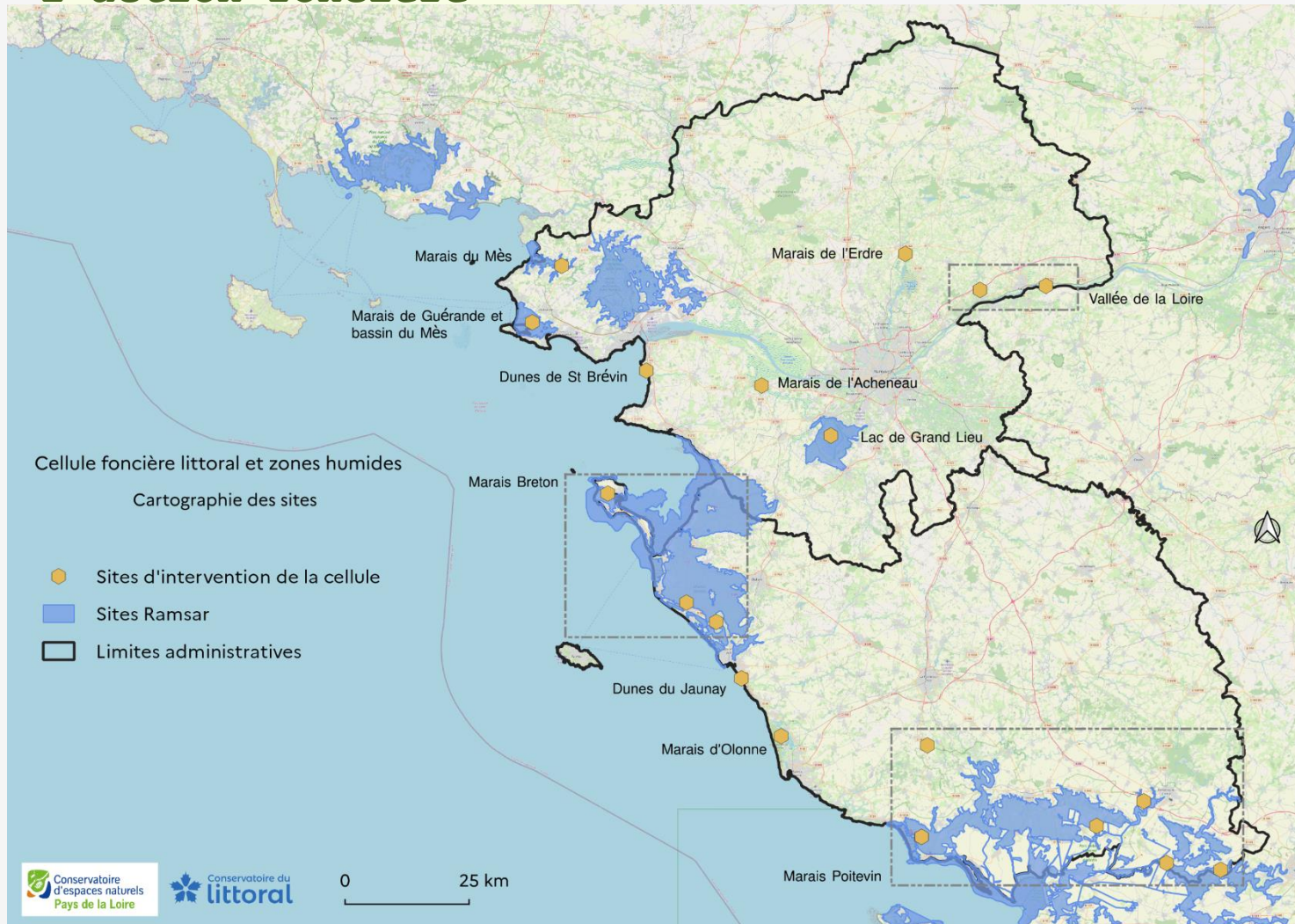
ROSALIE DES ALPES

Perspectives d'actions

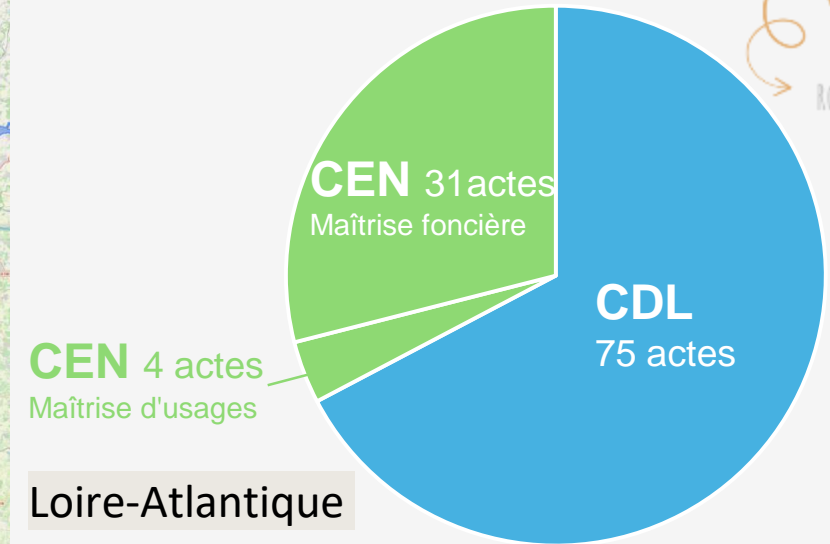


FEUILLE DE FRÊNE

Perspectives 2026 de l'action foncière



Total des actes en cours de rédaction
107 actes pour 237ha



Loire-Atlantique

- Animations foncières :
 - les rives du lac de Grandlieu
 - Marais de Pont Mahé
 - Estuaire de la Loire
- Transfert de conventions en ORE sur les marais salants du Mès et de Guérande
- Animation foncière sur le site Marais de l'Erdre

Vendée

- Animation foncière sur Noirmoutier-en-l'Île (CDL)
- Animation foncière sur le marais du Mazeau (CEN)

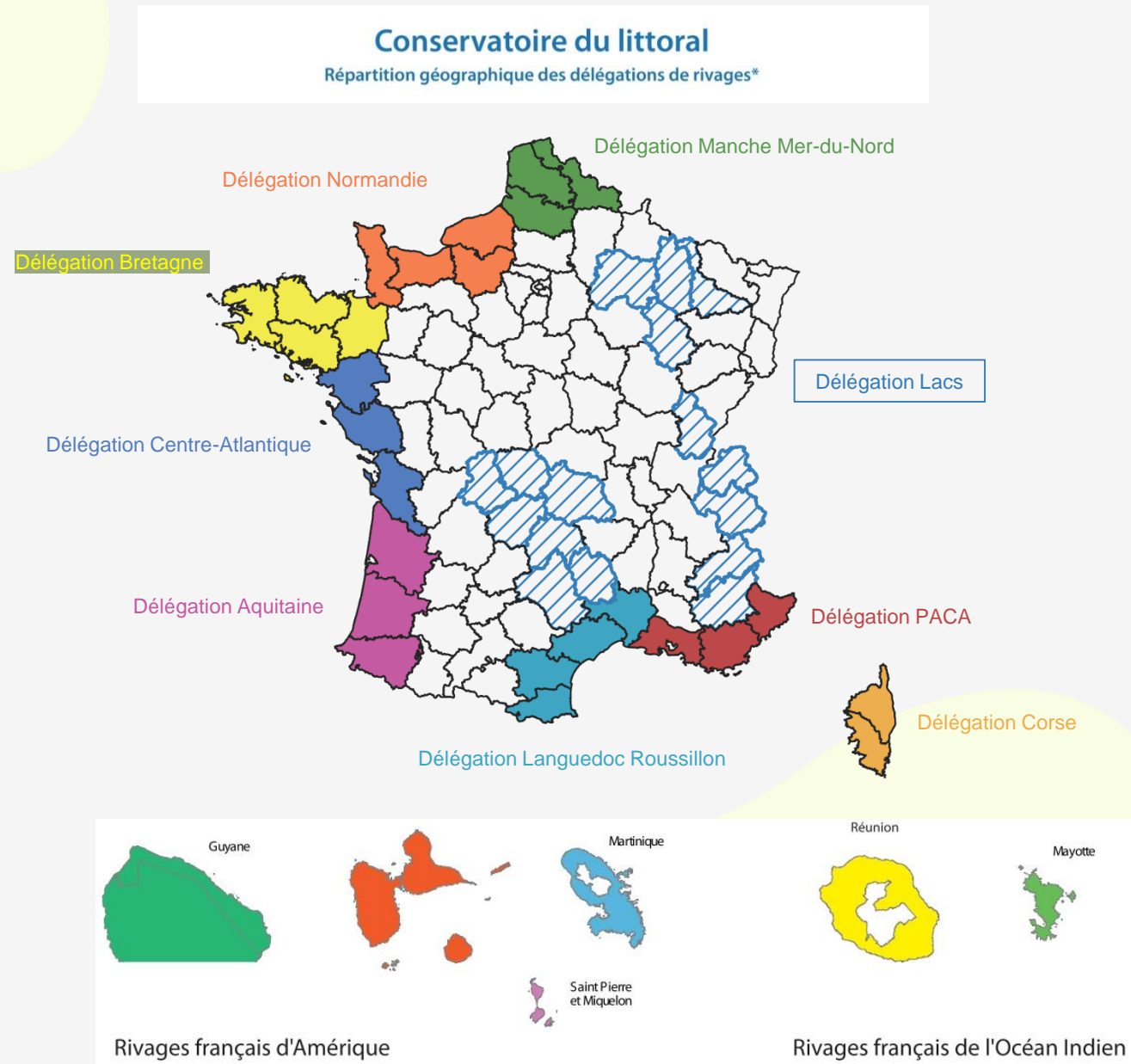


ROSALIE DES ALPES



FEUILLE DE FRÊNE

Perspectives pour ce type de partenariat ?



La cellule foncière littoral et zones humides

Merci





25ÈME CONGRÈS DES
CONSERVATOIRES D'ESPACES NATURELS
NATURELLEMENT FONCIER !

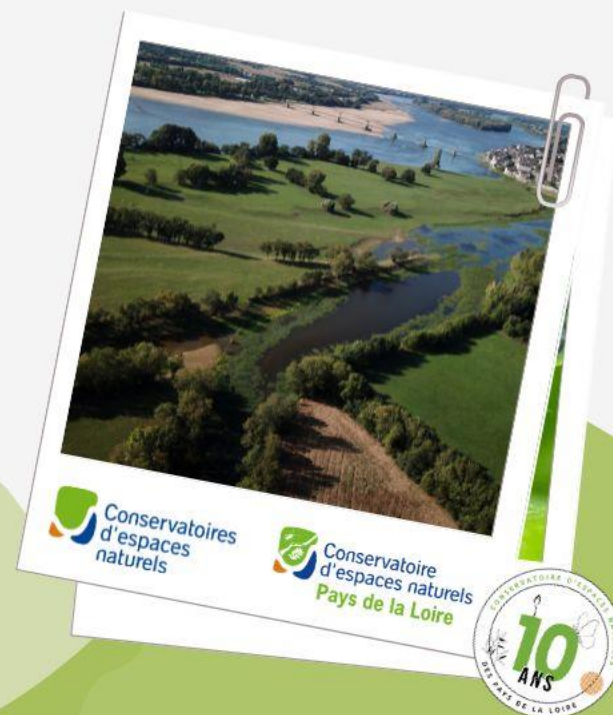
ANGERS - DU 26 AU 29 NOVEMBRE 2025



ATELIER N°
9

Des partenaires pour maîtriser le foncier

27 novembre 2025



La complémentarité au service de la préservation du foncier agricole



PASSEURS
de TERRES®



Finalités et stratégies d'action

Modalités d'actions

Déclinaisons de l'action en région et Outils

Applications sur un territoire

Finalités et stratégies d'action

- Une association « Loi 1901 » créée le 17 décembre 2014 et rassemblant :



des
collectivités
territoriales



des
associations



des
organismes
qualifiés



des
particuliers



des
acteurs
économiques



une équipe de 30 salariés



un Conseil
d'administration



un Conseil scientifique



ROSALIE DES ALPES

Connaître

Protéger

Gérer

Valoriser

Accompagner



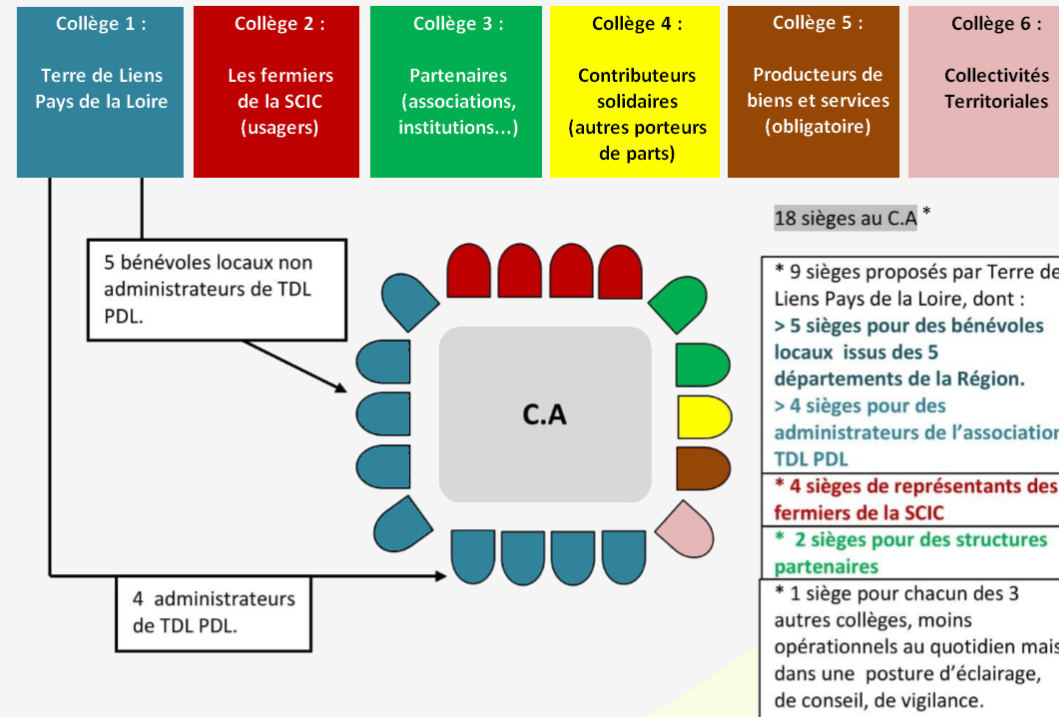
Action 1 : *Elaborer et mettre en œuvre une stratégie foncière en mobilisant l'ensemble des outils de la maîtrise foncière et d'usage*

Action 15 : *Déployer les outils de contractualisation et l'expertise sur les espaces agricoles et forestiers à enjeux pour la Biodiversité*

Action 16 : *Valoriser et soutenir les systèmes d'exploitation*

- Une société coopérative d'intérêt collectif (SCIC) créée le 5 juillet 2018 et régie par une Assemblée générale (ensemble des coopérateurs) et un conseil coopératif :

Finalités et stratégies d'action



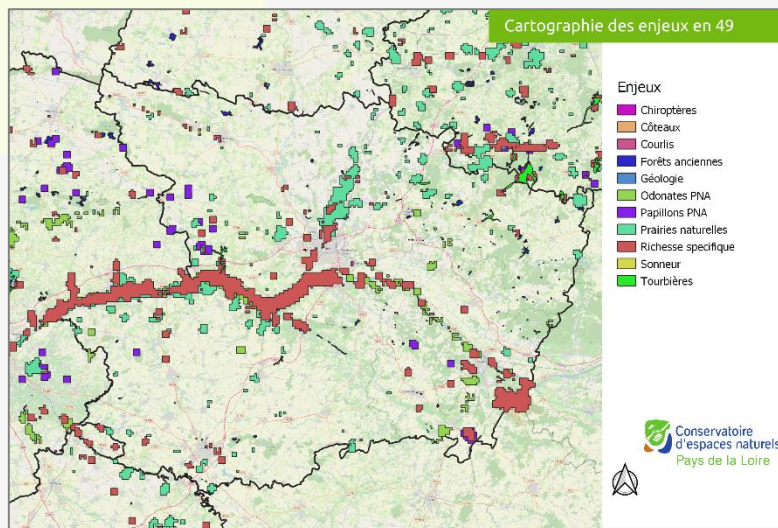
* 18 est le nombre maximum de sièges au conseil d'administration dans une entreprise sous statut S.A.

Objectifs généraux: Acquisition de fermes pour installer en Bio et préserver des terres agricoles et nourricières

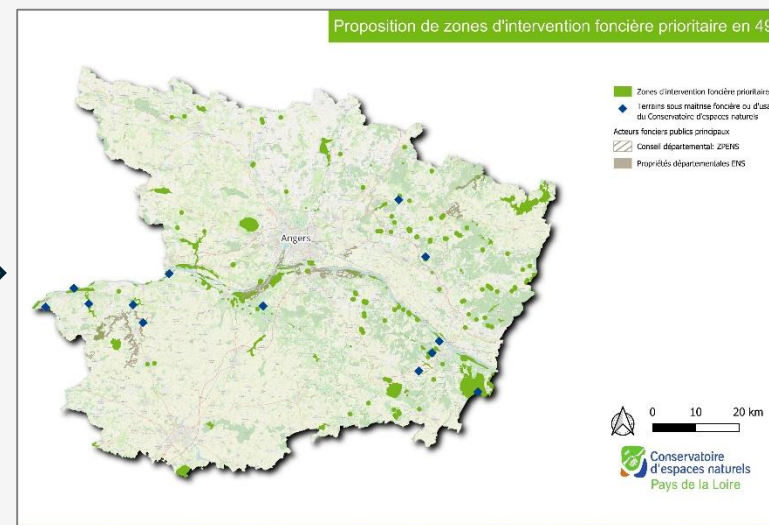
Modalités d'actions

Stratégie foncière

Modalités d'actions



Cartographie des enjeux



Zones d'intervention prioritaire



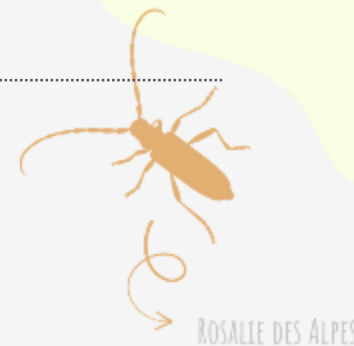
et outils d'animation foncière (maîtrise foncière, ORE, conventionnement, ...)



ROSALIE DES ALPES



Des partenariats : safer, collectivités, Départements, établissements publics, structures naturalistes, ...



Modalités d'actions



Financement essentiellement public (Fond vert, Agence de l'eau, ...), mécénat & Financement participatif (en marge)



Mobilisation rapide possible



Vie d'un site « CEN » = diagnostics, plan de gestion, déclinaison du plan d'actions, ...



Contractualisation avec exploitant (BRE, prêt à usage, ...) Accompagnement sur pratiques (agro)-écologiques



Étude de dossiers **au cas par cas**



Mobilisation plus « lente » mais en évolution...

**Modalités
d'actions**



Des liens (Terre de Liens, LPO, GABB, CIVAM, citoyens)



Financement citoyen par souscription de Parts Sociales



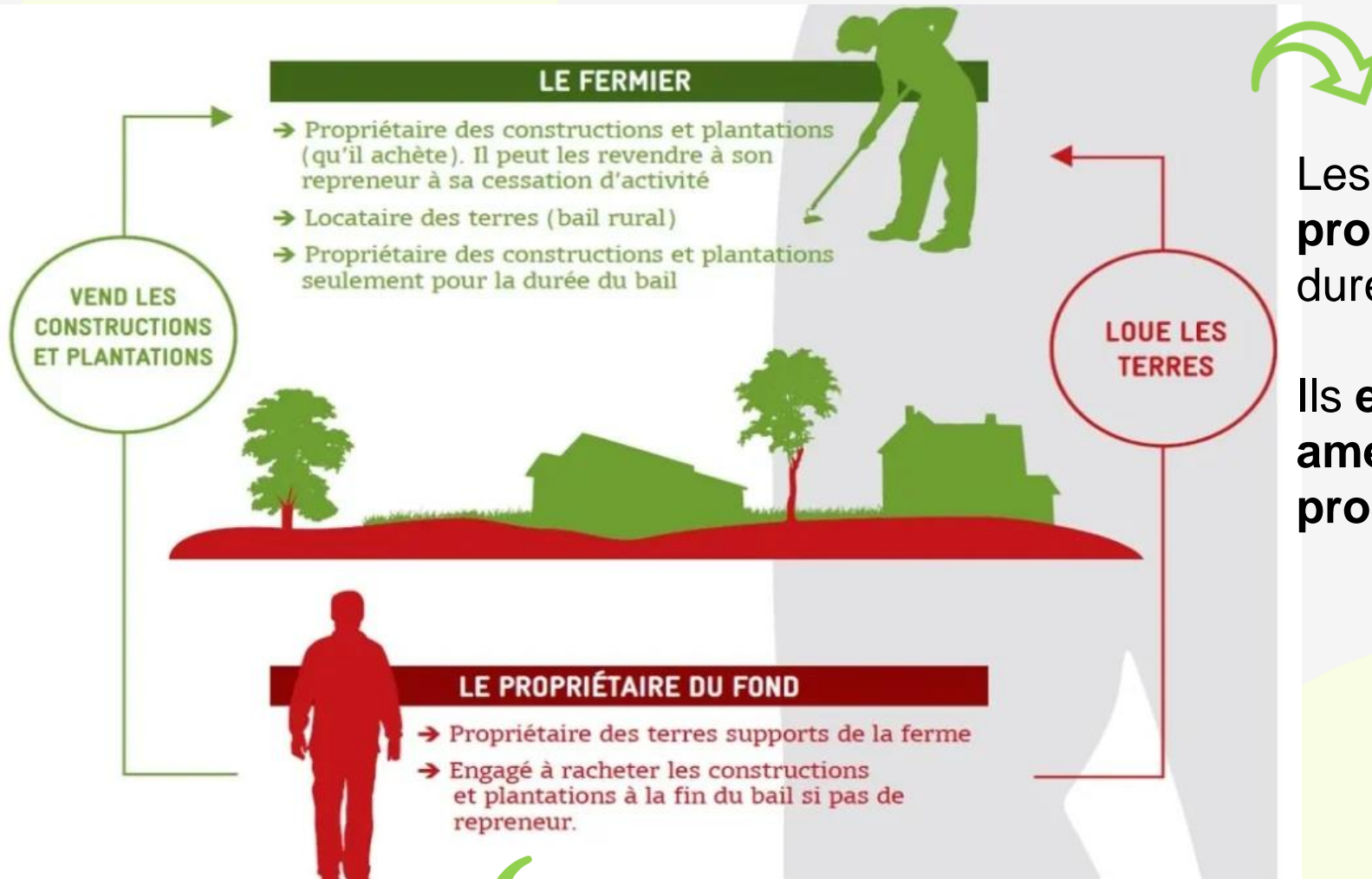
Accompagnement fermier(e)s (DPN, comité de suivi, ...)



Possibilité de faire un **bail à domaine congéable**



Focus bail à domaine congéable (inscrit dans le code rural)



Les fermier(e)s sont **propriétaires** pendant durée du bail

Ils **entretiennent et aménagent** en propriétaires

Modalités d'actions

+ Possibilité de **crédit vendeur remboursable** sur la durée du bail





ROSALIE DE

Déclinaisons de l'action en région et Outils



FEUILLE DE FRÊNE

Maitrise foncière et d'usage

- 28 sites en propriété
- 6 ORE signées (et une dizaine en préparation)
- 20 aine de convention (CUT, AOT, sites militaires ...)
- 2 baux emphytéotiques

Déclinaisons de l'action en région et Outils

Et sur le foncier agricole ?

Environ la moitié des sites à dominante agricole
(dont 5 Réserves naturelles régionales, 5 ORE)

Une vingtaine de contractualisation avec éleveurs /
exploitants (prêts à usage, BRE) (bovin, ovin,
Caprins, poules, alpaga, saunier, ...)

Tableau de bord foncier CEN Pays de la Loire

Sites

Parcelles

Evolution annuelle



Nb total de sites

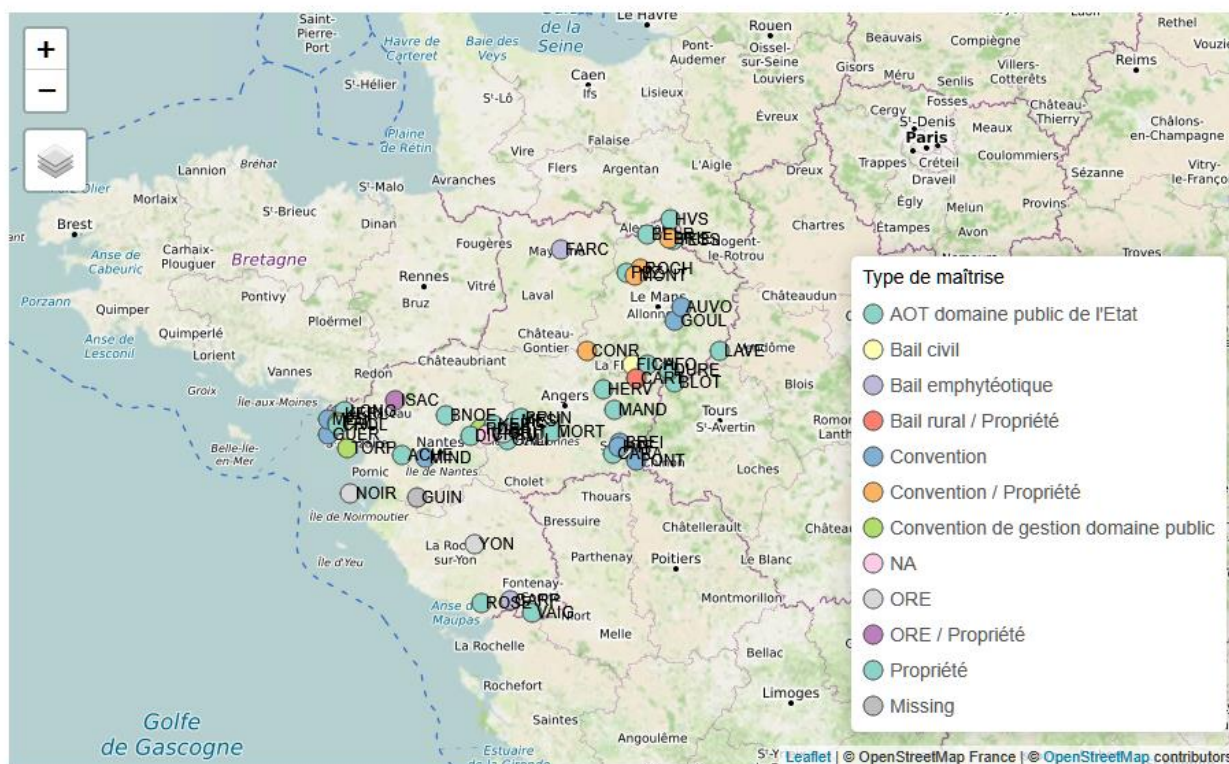
54



Surface hors terrain militaires (ha)

962

Localisation des sites (cliquez sur le bouton à double flèche en bas à droite pour agrandir)



14 projets
d'acquisitions

18 exploitations

Déclinaisons de
l'action en région
et Outils

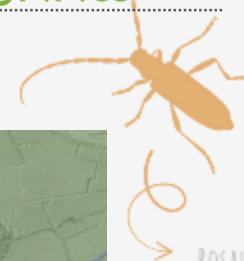
- maraichage,
- ovin-bovin,
- viande,
- lait,
- plantes,
- ...



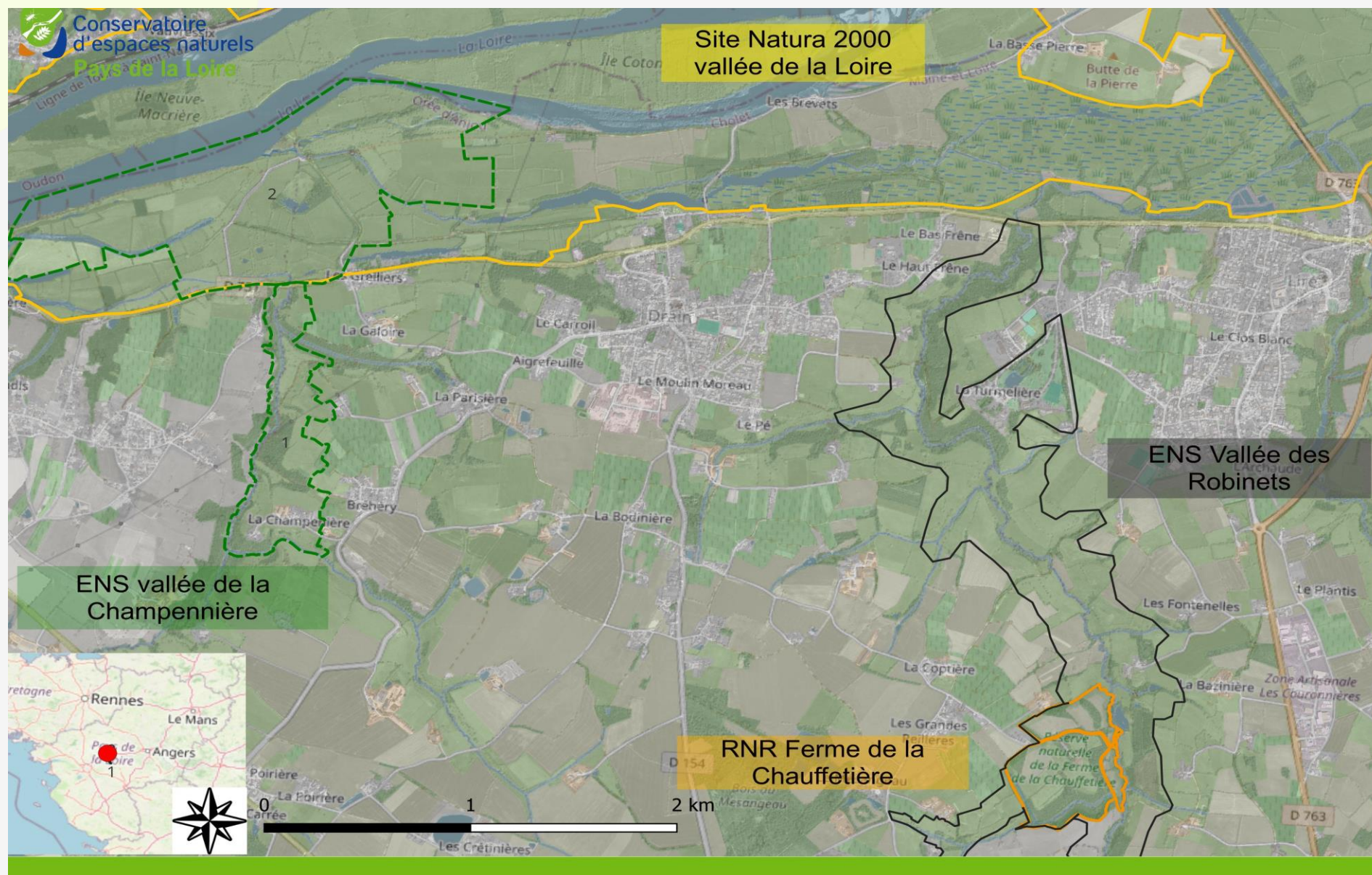


Applications sur un territoire

Et si l'union (du foncier) faisait la force ?



ROSALIE DES ALPES



Applications
sur un
territoire

CEN : nommé gestionnaire de la RNR depuis fin 2022

Relabellisation (diag, pdg, csrpn, ...)

Leg de la propriété (30 ha) à la Fondation Espaces naturels de France

Installation de Solène Sacré en élevage ovin (17 ha de SAU)



Surface agricole faible =
Animation foncière / prise à bail / .



Solène

Des
moutons

Applications
sur un
territoire



Depuis 2005 : 3 paysans engagés pour une agriculture biologique et environnement (élevage moutons, porcs et vaches allaitantes, crêpes et galettes)

PdT : Acquisition d'une 60aine d'hectares à partir de 2022 pour conforter l'activité et transmissibilité de la ferme

Partenariat avec LPO pour plan de gestion ENS

Didier



François



Blandine

Applications
sur un
territoire

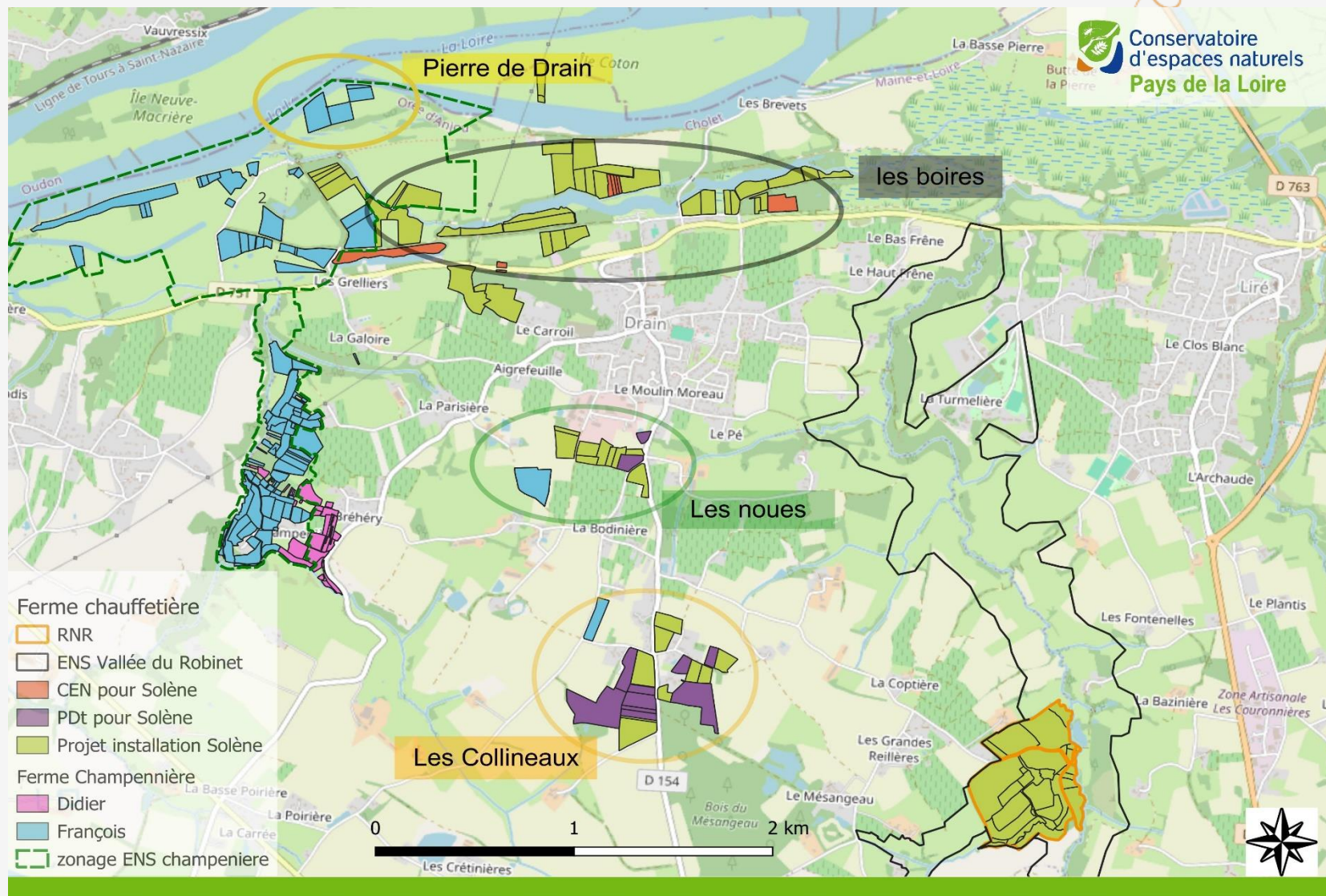
Encore des
moutons
FEUILLE DE FRÊNE



Animation et acquisition foncière pensée collectivement

Liens entre plan de gestion des deux sites (actions communes sur territoire)

Applications sur un territoire



Un modèle d'intervention à deux structures à reproduire ?

Autres projets en cours

Sollicitation de la Safer suite à la vente de terrain



Autres projets en cours



Cas de la ferme de la Boire de la Bridonnière



Sollicitation de la Safer suite à la vente de terrain

ROSALIE DES ALPES

Contact avec Emilie (éleveuse caprin) avec projet d'installation (+ vivant sur place)

Préemption par Emilie et montage du projet entre CEN / PdT / Emilie

- Répartition
- Engagements réciproques

**Autres projets
en cours**



Conservatoire
d'espaces naturels
Pays de la Loire

&



PASSEURS
de TERRES®



ROSALIE DES ALPES

PoUR la PresERVAtion
des TerRes et de la natuRE



Une coïncidence
cette anagramme ?!





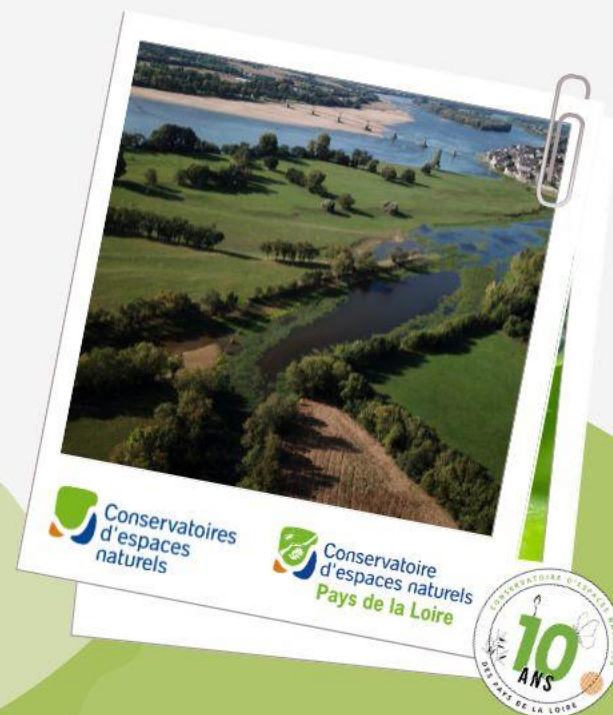
25ÈME CONGRÈS DES
CONSERVATOIRES D'ESPACES NATURELS
NATURELLEMENT FONCIER !

ANGERS - DU 26 AU 29 NOVEMBRE 2025



ATELIER N°
9

Quand les intérêts convergent :
des partenaires pour maîtriser le foncier
27 novembre 2025





Quand les intérêts convergent : des partenaires pour maîtriser le foncier

Laetitia FICHET - EDF – DIPDE (ingénierie du nucléaire)

25^{ème} Congrès des CEN - Angers

27 novembre 2025

Sommaire

1. Pourquoi EDF s'intéresse à la préservation / restauration des milieux?

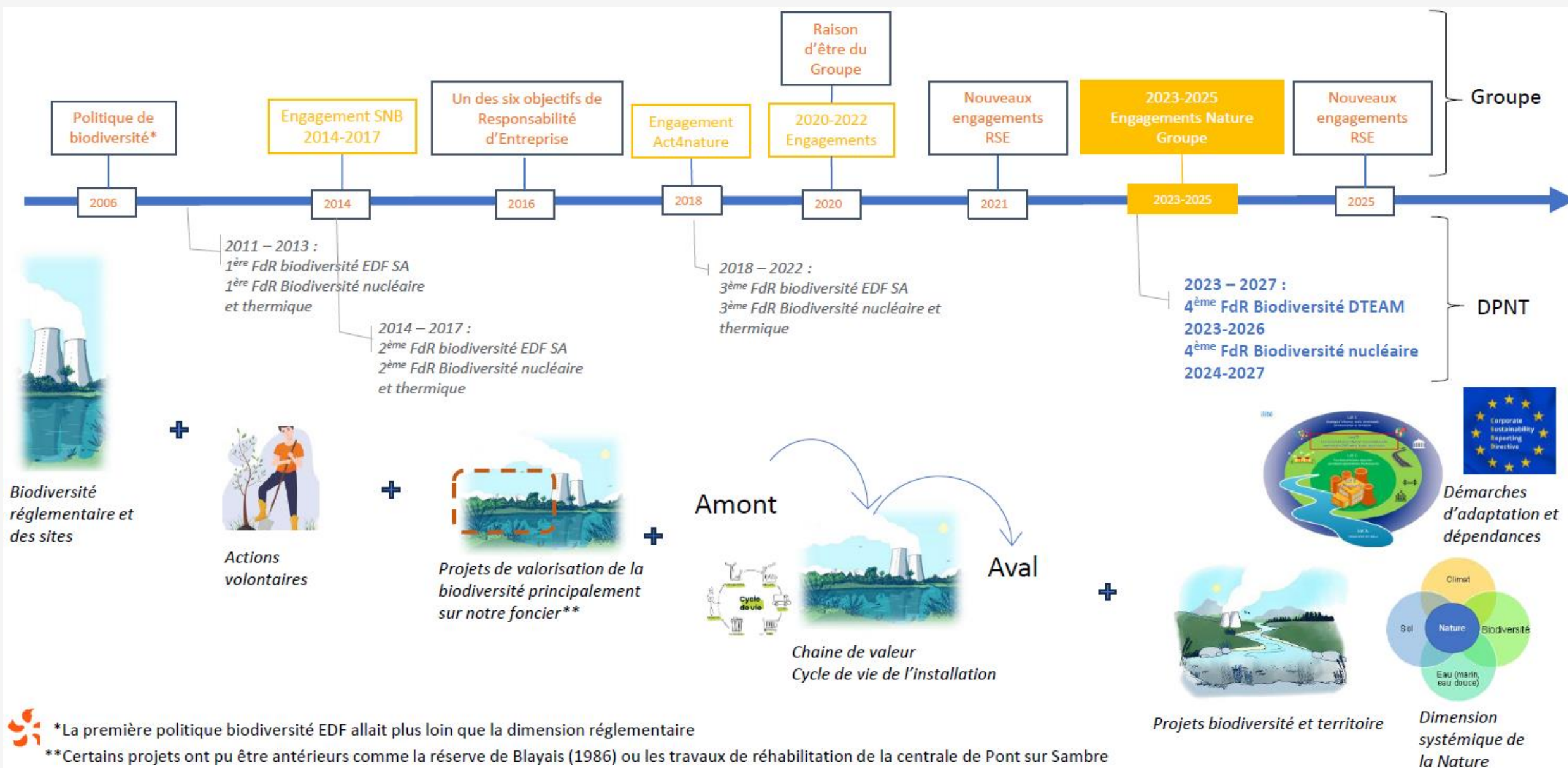
2. Illustration d'une action volontaire sur foncier EDF avec un CEN

3. Illustration d'une contribution d'EDF à une action portée par un CEN

POURQUOI EDF S'INTÉRESSE À LA PRÉSERVATION/RESTAURATION DES MILIEUX NATURELS?



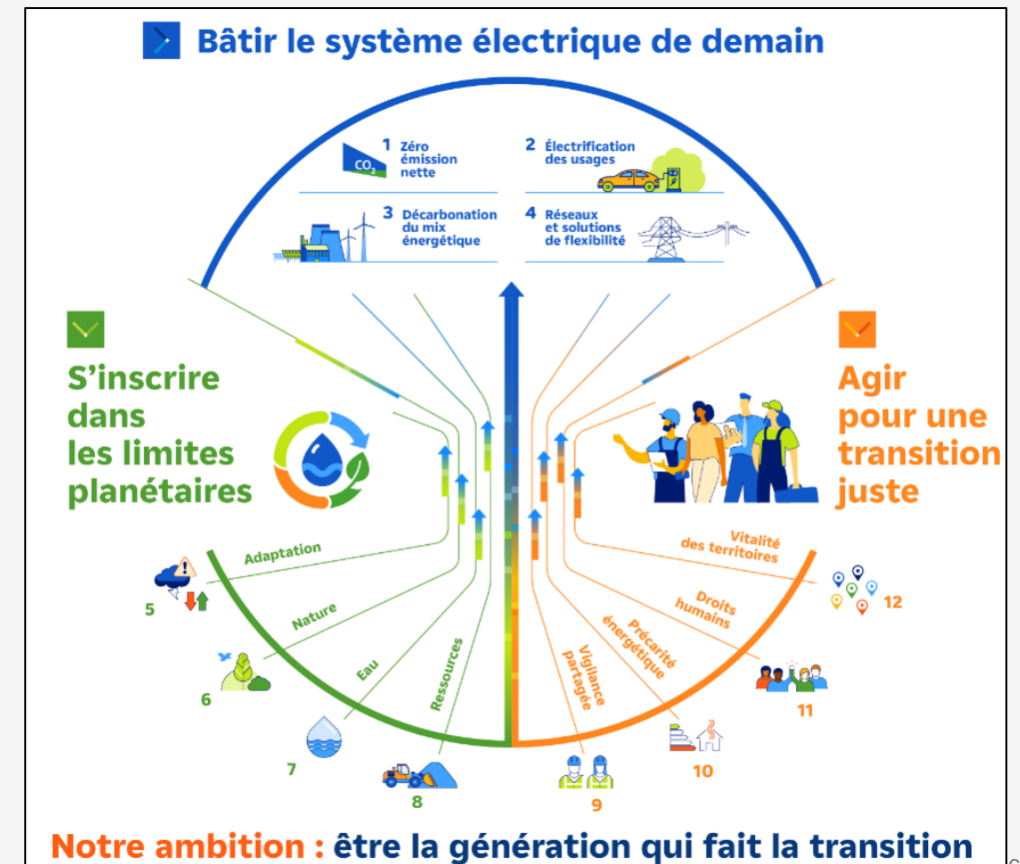
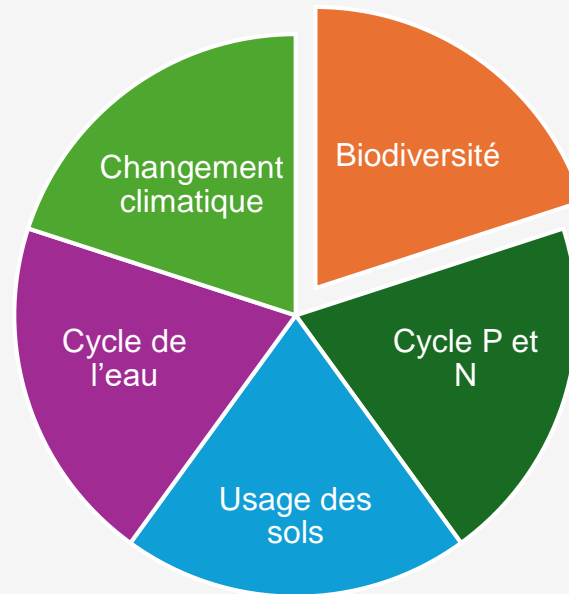
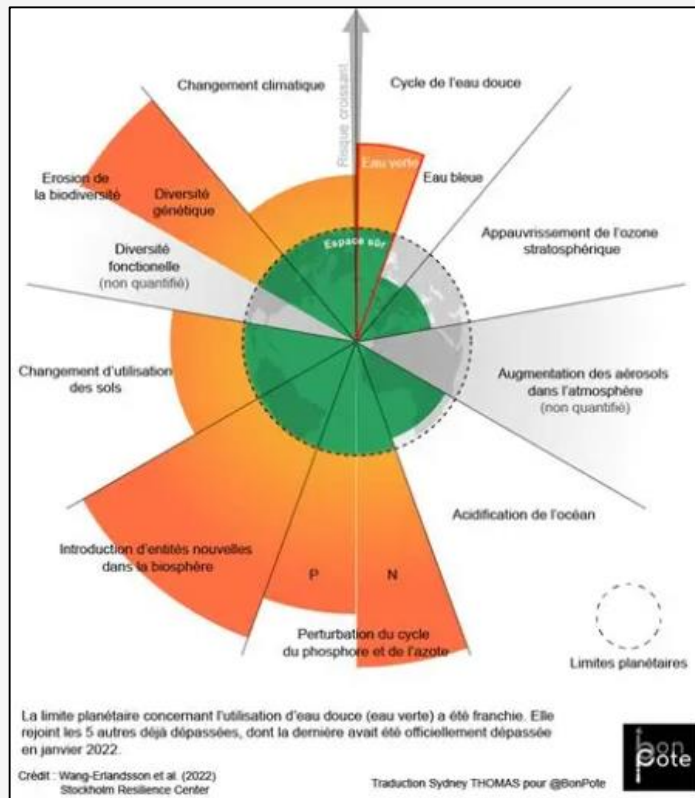
Historique de l'engagement d'EDF sur la biodiversité



Raison d'être du Groupe EDF

En 2020, le groupe EDF a défini sa raison d'être:

« Construire un avenir énergétique neutre en CO2 conciliant **préservation de la planète**, bien-être et développement grâce à l'électricité et à des solutions et services innovants »



Engagements Nature externes du Groupe EDF

- Des engagements au-delà de tout requis réglementaire
- Renouvelé en 2023 et signé par le PDG du Groupe EDF
- Des engagements résultant d'échanges bisannuels avec nos partenaires Nature dont le séminaire du 30/11/2022



Ces engagements permettent :

- Répondre aux attentes de nos parties prenantes
- Intégration territoriale de nos actions – Ancrage
- Objectivation de la performance Nature
- Outil d'amélioration continue
- Processus de dialogue engageants avec nos partenaires unique et reconnu



PERIMETRE FRANCE

Entreprises Engagées pour la Nature de l'Office français de la biodiversité (OFB) : Une notation publique tous les 2 ans



PERIMETRE INTERNATIONAL

Act4nature International créé par Epe (Entreprises pour l'environnement)

Environ 100 entreprises engagées dans chaque dispositif

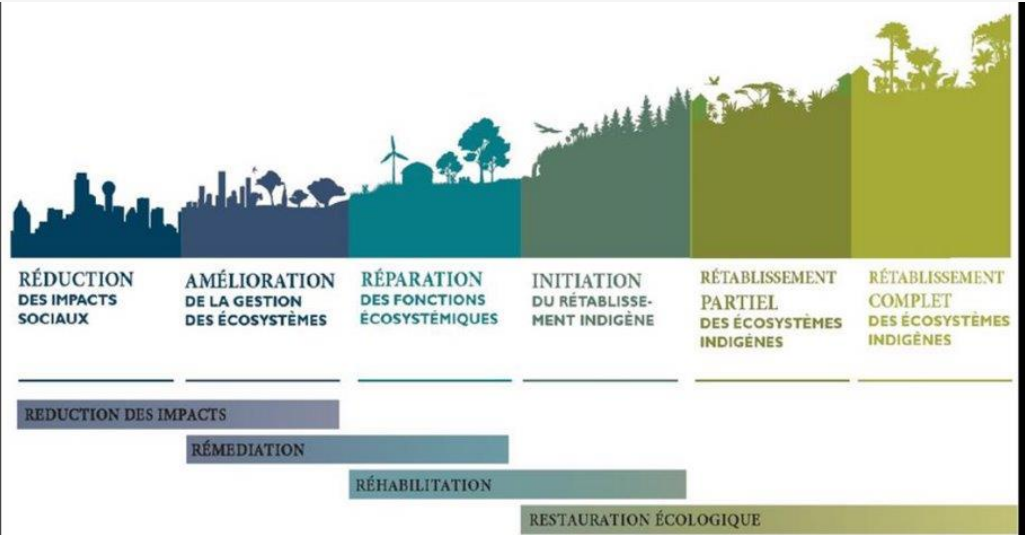
Lien Internet vers les engagements Nature du Groupe EDF : <https://www.act4nature.com/wp-content/uploads/2023/10/EDF-VF-231005.pdf>

Une première cible de restauration publiée dans les états de durabilité du Groupe 2024

Enjeu de durabilité	Cible	Référence	Revue	Périmètre	2025
Impact sur les écosystèmes	Préserver et restaurer de manière volontaire 12 sites entre 2023 et 2025 (voir engagement <i>act4nature international</i>)	2023	Annuelle	EDF SA	12



EDF est en train de se fixer une future cible en construction en lien avec des opérations de préservation/restauration des milieux naturel sur les années à venir. Travail en lien avec la **R&D d’EDF** et en partenariat avec UMS PatriNat **HN**



Continuum de restauration (Gannet al,2019)



Feuille de route Biodiversité Nucléaire 2024-2027

1 Poursuivre la mise en œuvre de la séquence **Eviter Réduire Compenser**

2 Mettre en œuvre des pratiques de **gestion du foncier** conciliant enjeux industriels et biodiversité

3 Réaliser des actions volontaires pour la **biodiversité et pour le territoire**

4 Déployer des actions pour la **biodiversité et pour le climat**

5 Préparer l'alignement avec les dispositifs internationaux et Européens Nature & Entreprise - Lien avec l'**empreinte Biodiversité**

6 Former, informer, sensibiliser, **communiquer**

ILLUSTRATION D'UNE ACTION VOLONTAIRE SUR FONCIER EDF AVEC UN CEN



Historique du projet

Espace d'une grande diversité d'espèces végétales et animales, appelé « Font d'Orveau » en raison du ruisseau qui le traverse: « Orveau ».

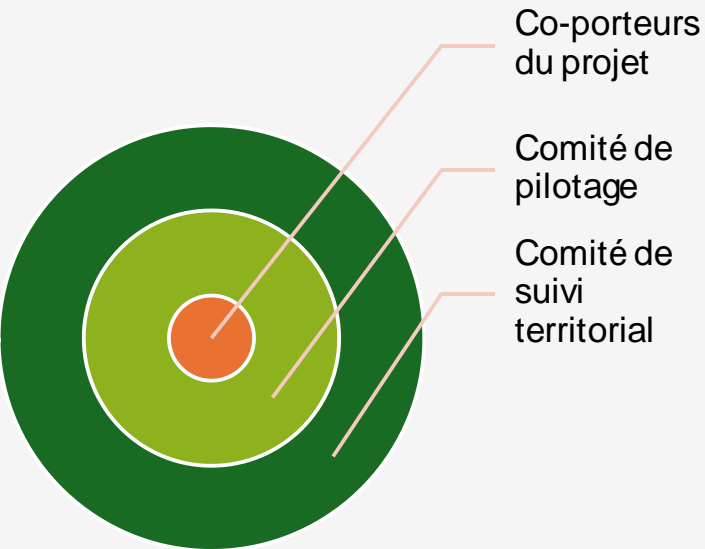


Conservatoire
d'espaces naturels
Nouvelle-Aquitaine

-



Gouvernance du projet – Font d’Orveau – Site de Civaux



EDF : CNPE de Civaux et DIPDE
(ingénierie nucléaire)+
Partenaires : CEN Nouvelle-Aquitaine
et CPIE Val de Gartempe – CPA Lathus

EDF : DAR Centre Val de Loire
EDF R&D

Commune : Mairie de Civaux
Département de la Vienne
CCVG : Communauté de communes
Vienne et Gartempe
Association Vienne Nature, LPO
Agence de l’eau Loire Bretagne
EDF Power solution
Office de tourisme Sud Vienne Poitou
Terre de Dragons et Abysséa






Signature de la convention 2024-2028 par EDF (Centrale de Civaux et DIPDE), CEN Nouvelle-Aquitaine et CPIE Val de Gartempe – Juin 2024



Plan de gestion écologique 2024-2028

- Plan de gestion pour le Font d'Orveau avec objectifs long terme
- Rapports à mi-année et rapport annuel des partenaires



Objectifs à long terme	Objectifs opérationnels	Actions	Fiche technique	Calendrier				
				2024	2025	2026	2027	2028
Améliorer la fonctionnalité du site pour les zones humides	Restauration de la zone humide en bordure de l'Orveau	Exploitation de la peupleraie sous réserve et évolution libre vers l'aulnaie	FT 1	(X) Phase 1	X Phase 2 si GO			
	Restauration de la mare	Creusement par patches des secteurs les plus profonds sur l'ancienne étendue d'eau	FT 2	Phase 1	Phase 2			
	Restauration des aménagements sur l'Orveau	Enlèvement du busage et création d'un ponton	FT 3	(X) Phase 1	X Phase 2 si GO	X Phase 3 (travaux)	X Phase 4	X Phase 4
Améliorer la fonctionnalité du site pour les habitats prairiaux	Restauration des prairies de fauche	Fauche/broyage avec exportation	FT 4	X	X			
	Gestion des habitats prairiaux	Fauche tardive et exportation	FT 5			X	X	X
	Gestion des habitats prairiaux	Création d'aménagements pastoraux	FT 6	(X) Phase 1		X	X	X
	Gestion post restauration des habitats prairiaux	Pâturage extensif par ilots	FT 7				X	X
	Gestion des habitats prairiaux	Restauration prairiale sur secteur de mares temporaires	FT 9			X	X	X
Créer et gérer des habitats favorables à l'accueil des espèces faune et flore	Améliorer et maintenir les boisements	Evolution libre	FT 8	X	X	X	X	X
	Gestion en faveur de l'avifaune et des chiroptères	Pose nichoir et gîtes à chiroptères	FT 10			X	X	X
	Améliorer l'offre d'habitats pour la faune	Création d'hibernacules et de tas de bois/pierre	FT 11		X	X	X	X
Assurer une gestion concertée avec les acteurs	Créer un projet de territoire pour la valorisation du site	CF CPIE	FT 12			X	X	X
Evaluer la gestion du site à long terme	Mesurer l'évolution de la biodiversité sur le site. Évaluer la plus-value apportée par la gestion. Évaluer la gestion mise en œuvre et permettre son ajustement si nécessaire	Suivis faune, flore, habitats : odonates	FT 13A					X
		Suivis faune, flore, habitats : Reptiles	FT 13B	X			X	X
		Suivis faune, flore, habitats : Amphibiens	FT 13C	X		X		X
		Suivis faune, flore, habitats : Rhopalocères	FT 13D					X
		Suivis faune, flore, habitats : Chiroptères	FT 13E	X				X
		Suivis faune, flore, habitats : Avifaune	FT 13F	X				X
	Surveiller et évaluer les EEE	Veille EEE	FT 14	X	X	X	X	X
	Evaluer et réviser le Plan de Gestion quinquennal	Bilan et réactualisation du Plan de Gestion	FT 15					X
	Evaluer la sensibilité de la biodiversité du site au changement climatique	Identification, suivis d'habitats et d'espèces sentinelles et des actions pour déterminer les évolutions floristiques et faunistiques à prévoir avec le changement climatique	FT 16	X	X	X	X	X
		Capitalisation des données Rédaction d'un rapport						







Plan de gestion – Font d'Orveau

Civaux-Vienne

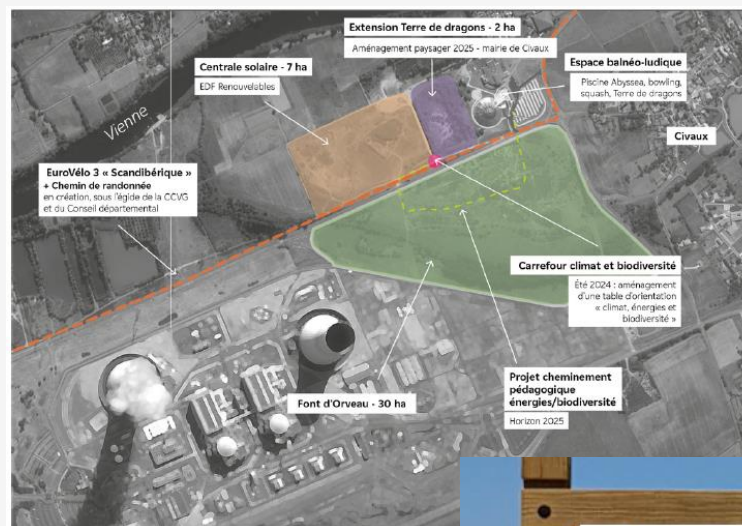
2024-2028

Rédaction : Estèle Guénin, Jeanne Pénaud
6 décembre 2023

Projet du Font d'Orveau : projet pour et avec le territoire



Le 6 mai 2025, Comité de suivi territorial, sur la création d'un sentier d'interprétation sur le Font d'Orveau connecté au territoire environnant



Un projet territorial en réflexion

Le site du font d'Orveau se trouve entre la centrale nucléaire, la centrale solaire, l'espace balnéo-touristique Abyssée / Terre de dragons et la commune de Civaux. Il est en outre longé par la route cyclable Scandibérique*.

Un projet est en cours de réflexion avec les acteurs institutionnels du territoire pour connecter ces différents espaces par un **cheminement piéton, à vocation pédagogique autour du climat et de la biodiversité**

*La scandibérique est la partie française de l'Eurovélo 3, itinéraire reliant Trondheim (Norvège) à Saint-Jacques-de-Compostelle (Espagne).



Rapport du plan d'interprétation - CNPE Civaux -



Valorisation du site du Font d'Orveau

Proposition d'aménagement d'un parcours pédo-touristique

13 décembre 2023



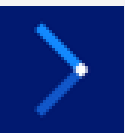
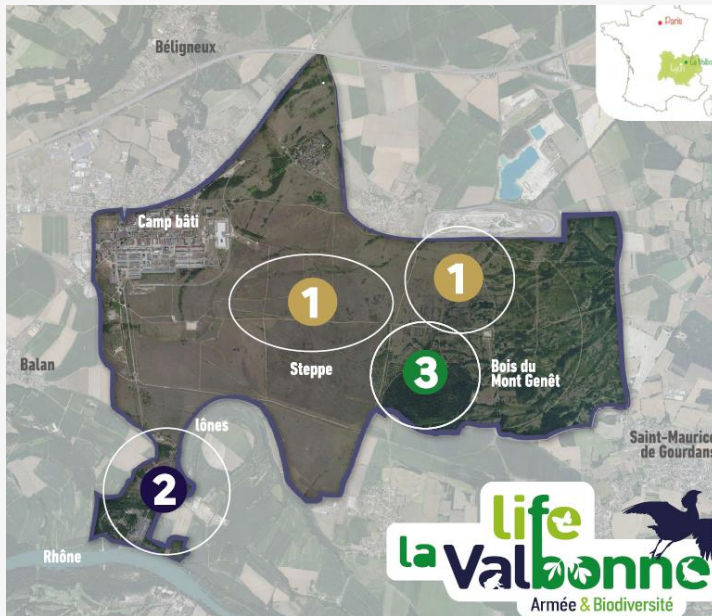


ILLUSTRATION D'UNE CONTRIBUTION D'EDF À UNE ACTION PORTÉE PAR UN CEN



Cas de la restauration de lînes pilotée par le CEN Rhône-Alpes



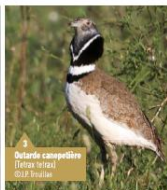
Contribution d'EDF au **projet Life La Valbonne proche de la centrale de Bugey** via des conventions de partenariat EDF – CEN Rhône Alpes
Camp de la Valbonne (1 600 ha) situé à 7 km de la centrale de Bugey
3 objectifs de ce Life :

- Restaurer 700 ha de prairie sèche
- Restaurer une zone humide : reconnexion d'une lône par la nappe alluviale
- Vieillessement d'une zone boisée



1 Restaurer 700 hectares de pelouse

C'est diversifier la flore et contribuer à la préservation d'espèces végétales en voie de disparition dont plusieurs orchidées sauvages, la **pulsatille rouge**, la **renoncule à feuille de graminées** ou le **slipe à tige laineuse**. C'est aussi permettre la sédentarisation sur les lieux et la reproduction d'**outardes canepatières** et encourager la nidification d'autres oiseaux prairiaux.



2 Restaurer les zones humides

Cet objectif concerne les deux bras morts du Rhône, des lînes, et va permettre une meilleure inondation des boisements, habitats prioritaires pour toute une cohorte d'espèces d'intérêt communautaire, dont l'**agron de mercure** (Coenagrion mercuriale) et un petit escargot : le **vertigo de Des Moulins** (Vertigo moulinsiana). Cet objectif vise aussi à conserver des zones humides dont les fonctions sont indispensables aux équilibres biologiques.

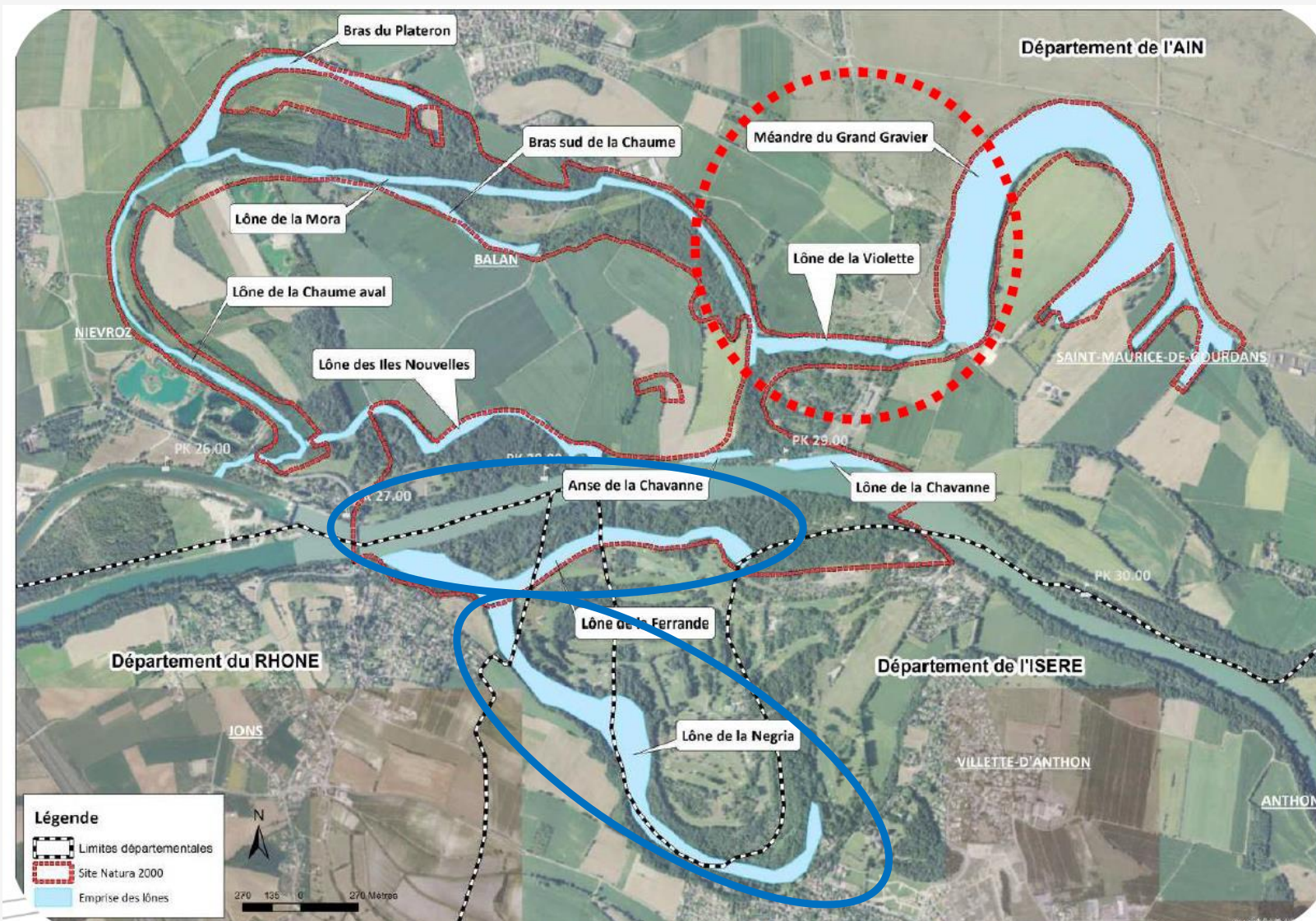
3 Faire vieillir la zone boisée

Une meilleure gestion sylvicole accompagnée de travaux forestiers sur le bois du Mont Genêt vise à augmenter la quantité de gros bois et favoriser la nidification des rapaces, dont le **faucou Kobez** (*Falco vespertinus*), pour lequel le lieu est déjà un habitat de migration.

Par ricochet, l'augmentation de la quantité de bois sénescents favorisera divers oiseaux dont des **pics** et surtout les **champs-souris** forestiers.



Restauration de îlons en aval de Bugey



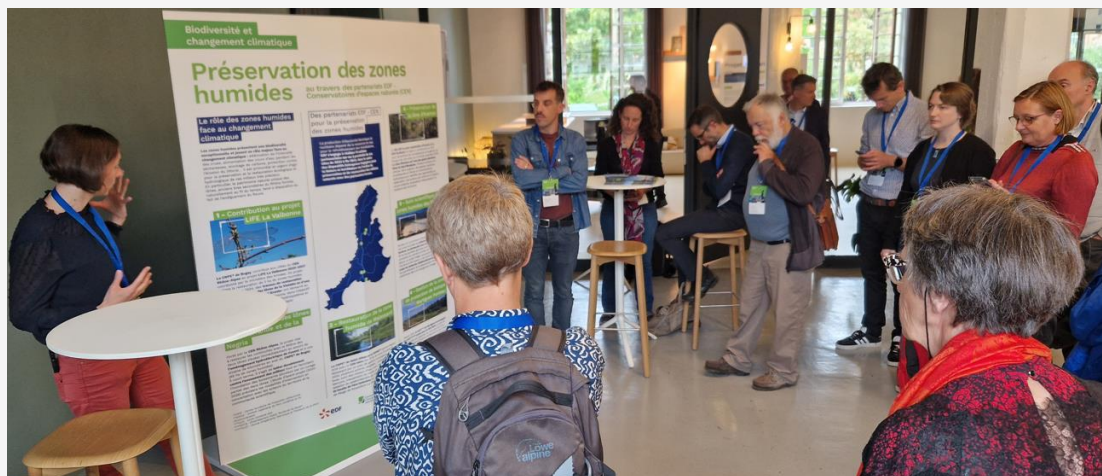
Contribution d'EDF au projet du CEN Rhône-Alpes de restauration de plusieurs îlons entre le CNPE de Bugey et le barrage de Cusset (sur 85 ha).

Projet de restauration des îlons de la Ferrande et de la Negria, qui participe à la mise en œuvre de la stratégie opérationnelle de préservation et restauration des milieux humides des plaines alluviales du Rhône et de la Saône et à l'atteinte de l'objectif de 400 ha de zones humides en meilleur état de conservation fixé par le **plan Rhône Saône**.

Des actions volontaires sur le bassin du Rhône

8èmes rencontres de bassin Rhône Méditerranée le 1^{er} octobre 2024 sur le thème « *Changement climatique : Agissons ensemble pour l'eau, l'énergie et la biodiversité* ».

L'ingénierie du nucléaire (DIPDE) et la Direction Production Nucléaire et thermique ont co-animé avec la FCEN un atelier sur les Zones Humides. Atelier coordonné par la Délégation de bassin Rhône Méditerranée d'EDF.



Biodiversité et
changement climatique

Préservation des zones humides

au travers des partenariats EDF - Conservatoires d'espaces naturels (CEN)

Le rôle des zones humides face au changement climatique

Les zones humides présentent une biodiversité exceptionnelle et jouent un rôle majeur face au changement climatique : atténuation de l'intensité des crues, alimentation des cours d'eau pendant les sécheresses, stockage de carbone, protection contre l'érosion du littoral... Il est primordial et urgent d'agir pour la préservation et la restauration écologique et hydrologique de ces milieux très précieux. En particulier, le patrimoine naturel unique des lînes, anciens bras secondaires du Rhône formés naturellement au fil du temps, tend à disparaître du fait de l'endiguement du fleuve.

1 - Contribution au projet LIFE La Valbonne

Le CNEP* de Bugey contribue aux côtés du CEN Rhône-Alpes au projet LIFE La Valbonne 2020-2027 coordonné par le ministère des Armées. Ce projet intègre la restauration de 3 ha de zones humides. En septembre 2024, des travaux de restauration hydromorphologique des lînes de la Violette et d'une partie du méandre du grand gravier ont démarré au sein du camp militaire de la Valbonne, dans l'objectif d'améliorer les fonctionnalités de l'hydrosystème et ses interactions avec la nappe phréatique.

2 - Restauration des lînes de la Ferrande et de la Negria

Porté par le CEN Rhône-Alpes, le projet vise à restaurer les continuités avec le Rhône des deux lînes situées immédiatement en amont de l'aménagement hydroélectrique de Cusset et à une dizaine de kilomètres en aval du CNEP* de Bugey (85 ha de zones humides). À court terme, il s'agit de lutter durablement contre l'envasement des milieux tout en favorisant l'inondation des boisements alluviaux par un curage partiel des deux lînes. L'étude d'avant-projet (2024-2026) précisera les modalités d'intervention en concertation avec les acteurs du territoire et la communauté scientifique.

CEN Rhône-Alpes

Des partenariats EDF - CEN pour la préservation des zones humides

La production d'électricité thermique et nucléaire dépend de la ressource en eau pour le refroidissement des installations. EDF s'engage à réaliser 12 actions partenariales sur ou à proximité de ses sites de 2023 à fin 2025, dans le cadre des dispositifs Entreprises Engagées pour la Nature et ActiNature via l'action de préservation et de restauration des milieux naturels avec des partenaires locaux.

3 - Restauration de la zone humide de Malessard

Le CNEP* de Saint-Alban et la DUPDE** gèrent depuis 2018 avec le CEN Isère les 19 ha de zone humide de Malessard par un plan de gestion écologique. Depuis 2020, plusieurs actions réalisées : enlèvement d'une buse, suivi des niveaux d'eau, suivi de l'agronomie de Mercure, creusement de mares et une étude de datation du paléomécandre qui atteste du plus ancien lit fossile de l'ère holocène du Rhône dans la plaine de Péage de Roussillon-La Platière.

CEN Occitanie

la lîne d'Aramon

Le site EDF en post-exploitation d'Aramon et le CEN Occitanie ont signé un partenariat en 2023 pour l'acquisition de connaissances et la gestion du tronçon de lîne situé sur le foncier propriété d'EDF. La lîne d'Aramon est l'une des quatre dernières lînes du Gard Rhodanien. Plusieurs actions sont prévues dont la gestion des espèces exotiques envahissantes et l'étude du fonctionnement hydraulique pour identifier des opportunités de restauration. Ces actions vont renforcer la ripplavie encore présente, écosystème indispensable à la résilience des territoires.

5 - Suivi scientifique des zones humides des Paluns

Situées sur la commune d'Aramon, la restauration de ces zones humides est pilotée par l'EPTE*** des Gardons, en partenariat avec le CEN Occitanie. 50 ha de parcelles agricoles sont en cours de conversion en prairies humides de fauche et de pâture. Le projet intègre une grande diversité d'actions et de travaux. Il est aussi l'aboutissement d'un projet de recherche collaboratif porté par EDF de quantification de la séquestration de carbone additionnelle liée à ce changement d'usage.

6 - Gestion de la zone de protection de biotope Martigues Ponteau

Depuis 2010, le CCG*** de Martigues accompagné du CIST**** portent avec le CEN PACA un plan de gestion afin de préserver, sur une zone de 10 ha, des populations d'Ophrys de Bertolotti et de Cresse de Crète (fleur protégée sensible aux modifications hydrologiques) et leurs milieux. Une étude hydrogéologique de la zone humide du site sera menée pour connaître les enjeux de cet écosystème dans un contexte de changement climatique.

CEN PACA

edf

Conservatoires
d'espaces
naturels

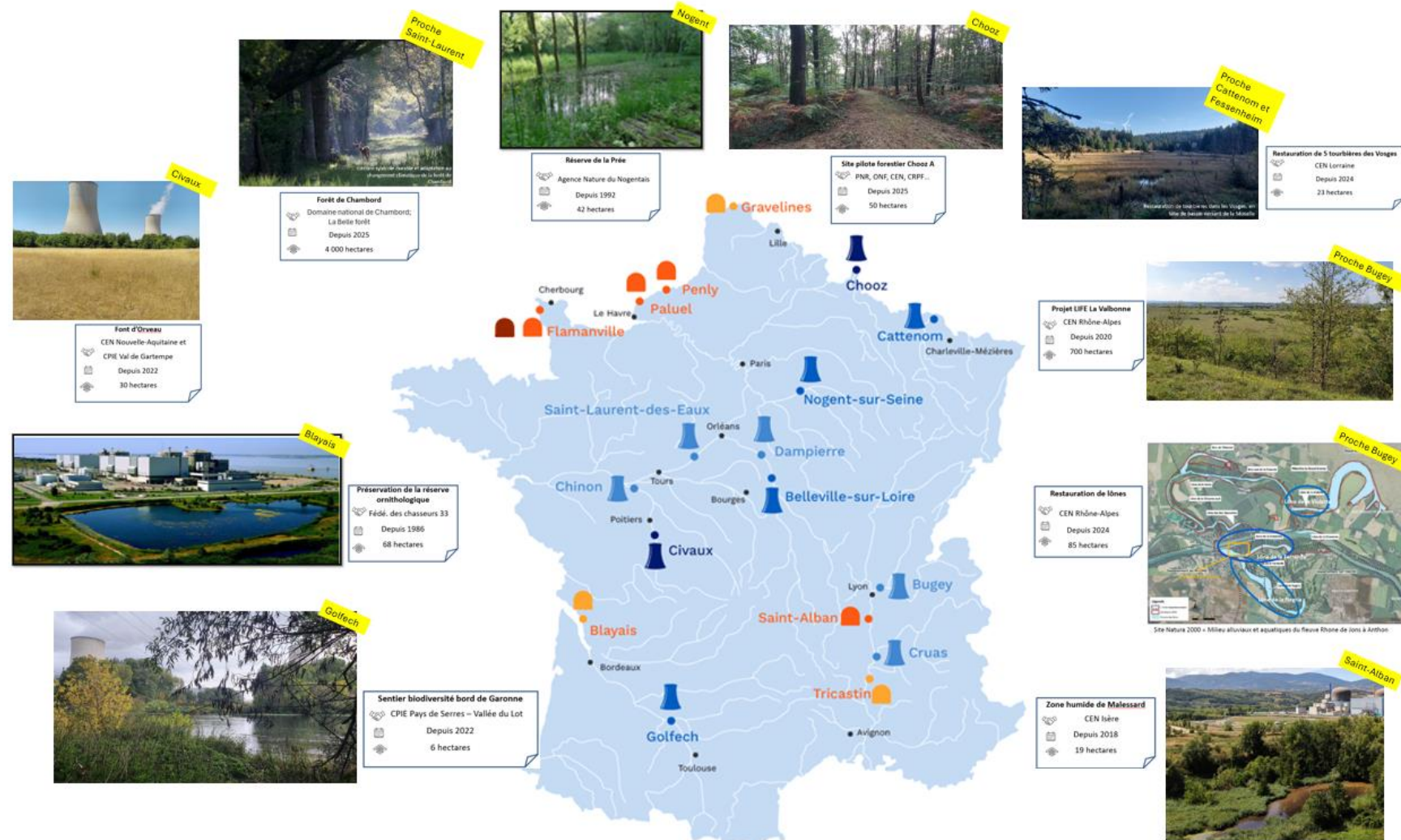
REPUBLIQUE
FRANÇAISE

EDF

Conclusion et ouverture

D'autres actions de préservation/restauration des milieux

na Préservation et restauration de milieux naturels avec des partenaires sur ou proches de sites EDF



EDF a également recours à l'ORE ou d'autres SfN sur des sites d'implantation Hydro

Zoom sur quelques actions sur la Loire moyenne/aval



Programme coordonné de protection/connaissance des sternes de Loire : mise en place sur le 37 de la « météo des oiseaux » pour informer les usages sur les zones de nidification. Projet coordonné par la FCEN sur le bassin de la Loire, action locale portée par le PNR LAT en 2025

Mise en place d'un radeau à sternes sur un plan d'eau sur le site de Saint-Laurent



Sensibilisation à l'identification et à la gestion des espèces exotiques envahissantes, animée par le CEN Centre Val de Loire le 28 juin 2024 sur le site de la centrale nucléaire de Dampierre...



...et une autre session animée par le CEN Pays de Loire le 25 septembre 2025 sur le site de la centrale thermique de Cordemais

A proximité de la centrale thermique de Cordemais : EDF via son fond de compensation carbone a souhaité accompagner financièrement le parc de Brière dans ses travaux de recherche sur ses marais et en particulier ses

Règlement de Restauration de la Nature

Parmi les préconisations du groupe EDF sur les leviers de la restauration :

- Disposer d'**outils de planification territoriale** avec les besoins de restauration. Expliciter les bénéfices de ces opérations notamment sur la ressource en eau. Recours à des dispositifs incitatifs.
- Opérations de restauration sur le **grand cycle de l'eau**.
- Le partage d'outils issus de la recherche qui visent à construire des classements de référence de pratiques favorables à la biodiversité tels **Puzzling biodiversity**, définies par socio-écosystème.
- Le recours aux **SNCR** qui contribueraient à l'objectif du plan national de restauration de la nature pour des projets de qualité et d'envergure au bénéfice de la nature et ses services écosystémiques.

- Soutenir une gouvernance territoriale permettant d'identifier les enjeux, de garder une cohérence dans le temps et sur le territoire, et de prioriser les actions. Les gestionnaires de milieux naturels, dont les **Conservatoires d'espaces naturels**, sont des acteurs essentiels de cette gouvernance.



Plan national de Restauration de la Nature Cahier d'acteur EDF pour la concertation préalable



Présentation

Acteur majeur présent sur le transport, la production d'électricité et les autres énergies renouvelables, EDF accompagne l'avenir énergétique des populations et des territoires innovants. Les clients dans le

En bref

En tant qu'acteur de la ressource en eau, EDF apporte sa contribution à la restauration de la nature. Restaurer la nature, c'est collectivement sécuriser l'énergie et les territoires. Les investissements sont implantés dans les milieux du grand cycle de l'eau du groupe EDF. Parmi les milieux d'électricité d'importance, les nombreux projets de dépendances et des écosystèmes EDF a récemment avant sa volée favoriser la nature durable. EDF de la nature, écosystèmes (RSE) qui accompagne le groupe EDF. La concertation de bâtir une vision naturelle, conditionnée mobilisée pour

Concertation préalable

Recommandations d'EDF sur les 3 axes de réflexion pour l'élaboration du plan national « agir pour restaurer la nature »

1. Pourquoi restaurer (quelle ambition)

- Parce qu'il s'agit d'enjeux cruciaux : restaurer la nature, c'est se préparer activement et collectivement à un avenir climatique incertain. Aussi bien l'habitabilité des territoires que la résilience des activités humaines dépendent du bon fonctionnement des écosystèmes. Restaurer les habitats naturels favorise la résilience des milieux naturels et la préservation de la ressource en eau : d'une part, un habitat en bon état de conservation sera plus résilient qu'un habitat dégradé et, d'autre part, plus les surfaces préservées sont importantes, plus les milieux auront de chances d'être résilients.
- Parce que le changement climatique accélère la dégradation des écosystèmes et l'érosion de la biodiversité et que des écosystèmes fonctionnels sont indispensables à l'adaptation voire à l'atténuation (stockage du carbone) du changement climatique.

Intégrer les effets du changement climatique dans les perspectives de restauration

Sous les effets du changement climatique, les écosystèmes et les espèces vont évoluer. Les mesures de restauration, qu'elles soient réalisées dans un cadre volontaire ou réglementaire (en déclinaison de mesures compensatoires), ne devraient pas avoir pour unique objet de préserver un patrimoine naturel historique mais de préserver des écosystèmes fonctionnels et résilients dans un contexte de changement climatique. Sans prendre en compte cet aspect, nous risquons collectivement de voir nos efforts dépensés à perte. Par ailleurs, une gestion adaptative des milieux, tenant compte de leur vulnérabilité, apparaît nécessaire.

2. Où restaurer (quelles priorités)

- La restauration de la nature doit être abordée de façon holistique, en favorisant la restauration de zones qui bénéficieront à la fois à la biodiversité, à la préservation du grand cycle de l'eau et favoriseront la séquestration du carbone. Les écosystèmes en lien avec le grand cycle de l'eau (forêts, haies, zones humides, ripisylves, ...) sont prioritaires pour contribuer à son renforcement : ralentir les écoulements, favoriser l'infiltration et le stockage en nappe, ...
- Les programmes de restauration de la nature doivent aussi prendre en compte la pertinence des projets notamment du point de vue de la biodiversité : prioriser des zones tampons ou de connexion entre zones protégées permettant de consolider la trame verte et bleue dans les territoires.

3. Comment restaurer (avec quels leviers)

- Disposer d'outils de planification territoriale à l'échelle de territoires cohérents (par ex. les bassins versants pour la gestion de l'eau). Ces outils doivent permettre de dégager des priorités territoriales et de faire connaître les besoins de restauration dans le territoire afin d'impliquer le plus grand nombre d'acteurs de contribuer. Les entreprises notamment peuvent avoir un rôle à jouer en

Concertation préalable au Plan national de Restauration de la Nature - Cahier d'acteur EDF Juillet 2025 3 / 4

[Lien vers le cahier d'acteur EDF](#)

Besoin de valorisation économique des gains engendrés (par la restauration) en termes de services rendus au territoire

The background of the slide is a composite image. The top half shows a wide concrete dam across a river valley, with steep, forested mountains on either side. The bottom half is a close-up, high-angle shot of a dense green forest. A solid blue diagonal line runs from the bottom right corner towards the center.

**Merci pour
votre attention**