

Atelier n°4

Le programme LIFE à la rescousse du
changement climatique

Date : 5 décembre 2024



24^e congrès des
Conservatoires d'espaces naturels
NANCY du 4 au 7 décembre 2024

 Conservatoires
d'espaces
naturels

 Conservatoire
d'espaces naturels
Lorraine



Atelier n°4 **Le programme LIFE à la rescousse du changement climatique**

SOMMAIRE

Etat du programme LIFE depuis 2014 et place du réseau CEN - *Grégory Garandeau (FCEN)*

Le programme LIFE et l'adaptation/atténuation au changement climatique – *Marine Arzur Gautier (MTE)*

Life Climat Tourbière du Jura – *Emilie Calvar (CEN Franche Comté)*

LIFE Biodiv'Est – *Sophie Roy /Hugo Fornos (PNR Lorraine) et Léa Douillard Miroux (région Grand Est)*

LIFE Pyrennee4Clima – *Thirsa Van Der Veen (CEN Ariège)*



24^e **congrès** des
Conservatoires d'espaces naturels
NANCY du 4 au 7 décembre 2024

Date : 5 décembre 2024

Etat du programme LIFE depuis 2014 et la place du réseau CEN

Partie 1 : Etat du programme LIFE depuis 2014

Les informations de cette partie 1 sont basées sur l'analyse des 385.000 données du Dashboard LIFE ([ici](#)).

Les données proviennent de l'ensemble des LIFE (tout type confondu) acceptés sur les appels de 2014 à 2023



Partie 1 :

Etat du programme LIFE depuis 2014

*Mais à la place de vous présenter des slides de graphiques,
je vous propose un petit quizz afin de vous présenter des informations majeures*

C'est parti !



24^e congrès des
Conservatoires d'espaces naturels
NANCY du 4 au 7 décembre 2024

Partie 1 :
Etat du programme LIFE depuis 2014

Informations pour jouer :

Se connecter sur [Kahoot.it](https://kahoot.it)

Rentrer le Numéro du Quiz :

Entrer son pseudo : "Prénom_N°dépt"

Choisir son avatar et accessoire



24^e congrès des
Conservatoires d'espaces naturels
NANCY du 4 au 7 décembre 2024

Etat du programme LIFE depuis 2014 et la place du réseau CEN

Partie 2 : La place du réseau CEN dans les LIFE

Les informations de cette partie 2 sont basées sur les données financières récoltées via le réseau des CEN sur les LIFE en cours sur l'année 2024

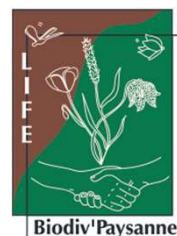


24^e congrès des
Conservatoires d'espaces naturels
NANCY du 4 au 7 décembre 2024

Partie 2 :

La place du réseau CEN dans les LIFE

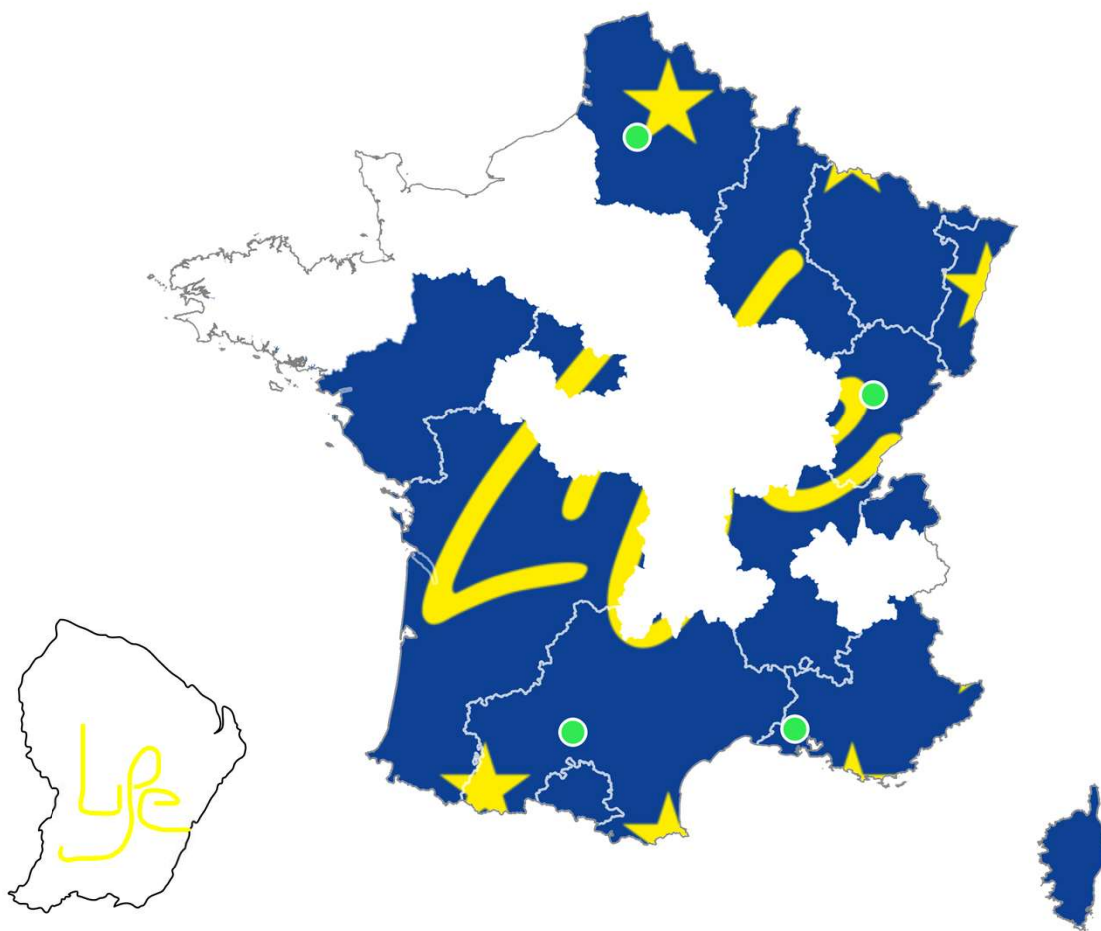
En 2024, il y a 15 LIFE en cours dans le réseau CEN



1 LIFE s'est terminé en 2023 et 4 ont démarré en 2024

Partie 2 :

La place du réseau CEN dans les LIFE



Etat des lieux dans le réseau en 2024

- 4 Conservatoires sont coordinateurs :
 - Hauts-de-France (Anthropofens)
 - PACA (SOS Criquet de Crau)
 - Occitanie (Biodiv'Paysanne)
 - Franche Comté (Climat Tourbières du Jura)

14 CEN sont impliqués sur le programme LIFE :

- 8 CEN sont impliqués sur 1 projet LIFE
- 2 CEN sont impliqués sur 2 projets LIFE
- 2 CEN sont impliqués sur 3 projets LIFE
- 2 CEN sont impliqués sur 4 projets LIFE

Partie 2 :

La place du réseau CEN dans les LIFE



Les relations européennes

Sur les 15 projets LIFE en cours en 2024

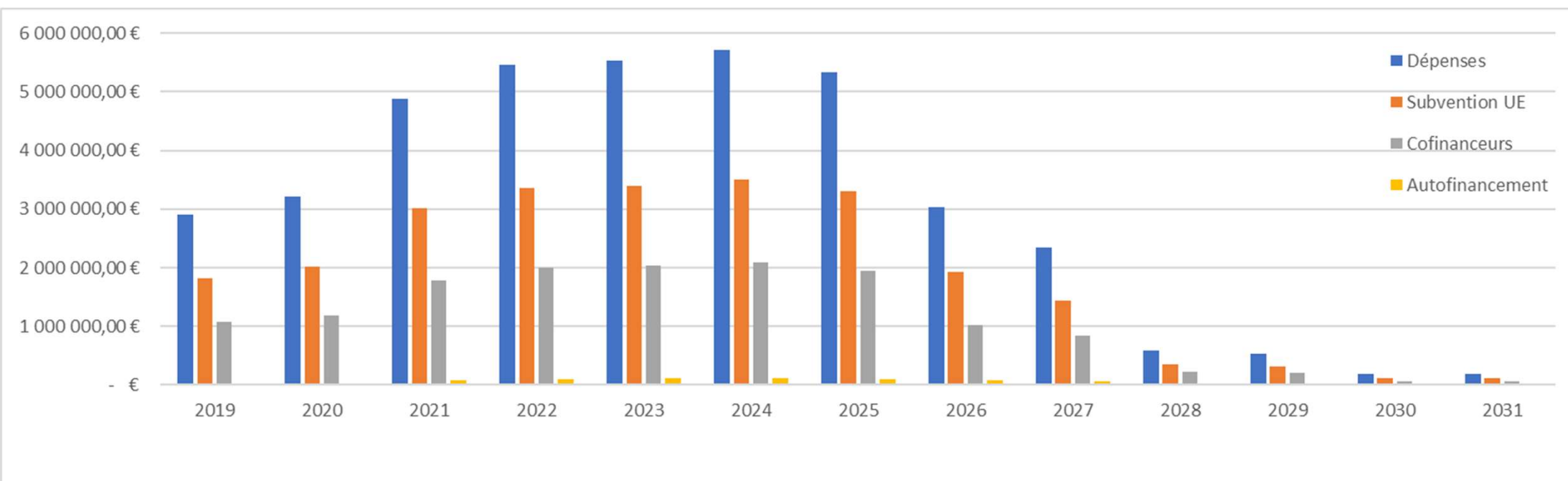
- 8 sont uniquement franco-français (53%)
- 7 impliquent des pays frontaliers
 - 3, la Belgique
 - 3, l'Espagne
 - 1, l'Italie
 - 1, Le Portugal
 - 1, l'Andorre

Mieux qu'en 2023 ou 75% des projets étaient franco-français

Partie 2 : La place du réseau CEN dans les LIFE

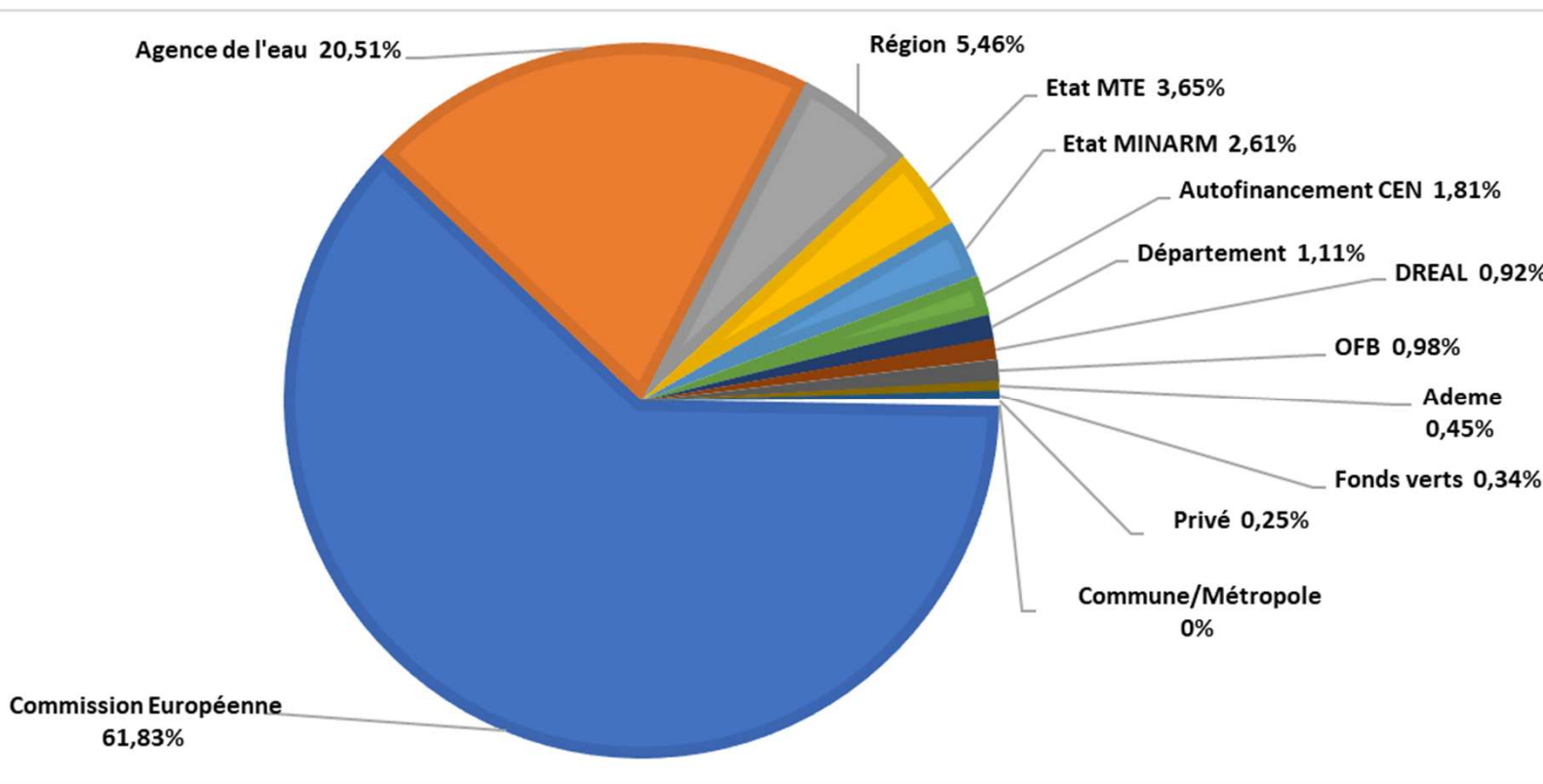
Si nous lisons les informations financières par année, on peut voir que presque 6 millions de dépenses par an (2024) sont liées aux projets LIFE

En 2024, cela représente environ 5,5% du budget global des CEN (soit env. 6 sur 105 millions)



Partie 2 : La place du réseau CEN dans les LIFE

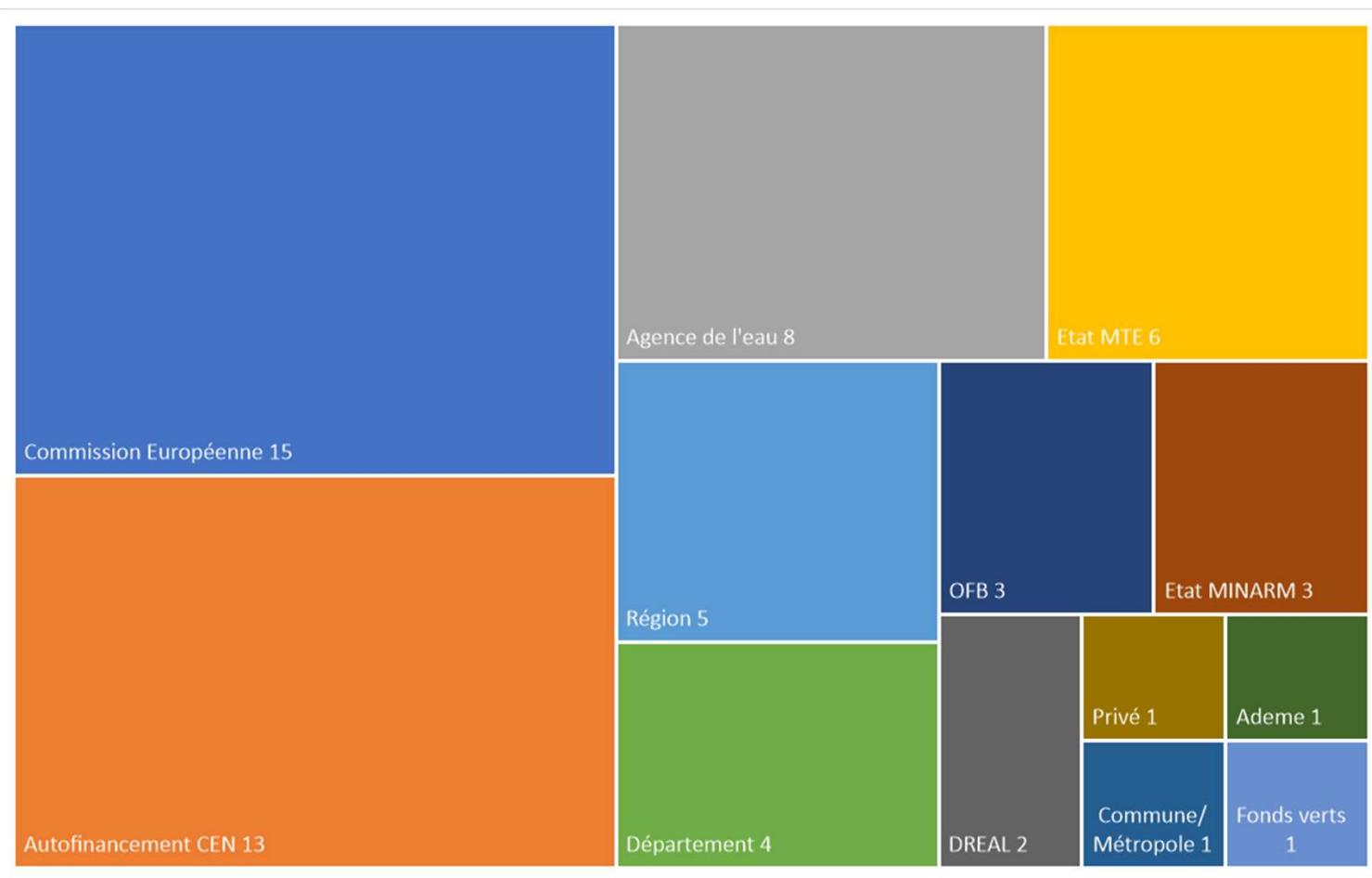
Les financements des LIFE du réseau



Peu d'évolution comparée à 2023, les financements restent sensiblement au même taux

Partie 2 :

La place du réseau CEN dans les LIFE



**Les financeurs
des LIFE du réseau**

*50% des LIFE en cours sont
financés par une Agence de
l'eau*

*40% par le Ministère de
l'Écologie*

Partie 2 : La place du réseau CEN dans les LIFE

*Selon les informations 8 projets LIFE impliquant un ou plusieurs CEN
seraient en projet de dépôt entre 2025 et 2026*

*Sur ces 8 projets, au moins 4 concerneraient des milieux humides
(même moyenne qu'actuellement)*

Pour l'appel à projet 2024, je n'ai pas trouvé d'info sur l'implication d'un CEN sur les projets acceptés

A suivre....



Des questions ?
Des compléments?
Des remarques ?

Merci de votre attention

En 2025, une mission “LIFE” va être mise en place
n’hésitez pas à revenir vers moi si vous avez des questions/interrogation
sur le montage ou la gestion de vos projets

Pour en savoir plus

Grégory Garandeau
Fédération des Conservatoires d’espaces naturels
gregory.garandeau@reseau-cen.org



24^e congrès des
Conservatoires d’espaces naturels
NANCY du 4 au 7 décembre 2024



**MINISTÈRE
DE LA TRANSITION
ÉCOLOGIQUE,
DE L'ÉNERGIE, DU CLIMAT
ET DE LA PRÉVENTION
DES RISQUES**

*Liberté
Égalité
Fraternité*

LE PROGRAMME LIFE ET L'ADAPTATION / ATTÉNUATION DU CHANGEMENT CLIMATIQUE

- Programme européen dédié à l'environnement, à la conservation de la nature et au climat,
- Directement géré par la Commission Européenne via son agence exécutive CINEA,
- Budget de 5,43 milliards € pour la période 2021-2027, dont 2,1 milliards pour le sous-programme « nature et biodiversité »,
- L'ensemble du programme LIFE contribue à 100% aux objectifs du "Pacte vert pour l'Europe".

Qui peut déposer un projet LIFE ?

Toute entité juridique (publique/privée) établie dans un État membre ou un pays ou territoire d'outre-mer relevant de cet État.

Ce que doit être ou non un projet LIFE :

- Projet innovant, démonstrateur, pouvant être répliquable dans d'autres régions ou pays de l'UE,
- Montant total du projet entre 1 et 10 millions d'euros,
- Doit comporter des actions de conservation / restauration de la nature concrètes et mesurables,
- Ne doit pas servir à financer des actions courantes de votre structure.

Quel type de LIFE ?

SAP ? *Standard Action Projet*

SNaP ? *Strategic Nature Project*

4 sous-programmes :



Nature et biodiversité



Economie circulaire et qualité de vie



Atténuation et adaptation au changement climatique



Transition vers une énergie propre



Nature et biodiversité

Taux de financement de 60 %
*(jusqu'à 75% si le projet cible une espèce ou
un habitat prioritaire des directives)*

Deux domaines d'intervention :

- « **Espace pour la nature** » : améliorer l'état des espèces ou des habitats par le biais de mesures de conservation ou de restauration,
- « **Sauvegarde de nos espèces** » : améliorer la condition des espèces par le biais d'activités pertinentes autres que des mesures de conservation et de restauration d'habitats.



Nature et biodiversité

Il faut fonder son projet sur la mise en œuvre :

- De la Directive Habitats Faune Flore,
- De la Directive Oiseaux,
- Du règlement sur les espèces exotiques envahissantes,
- La stratégie biodiversité 2030 de l'UE,
- Le règlement pour la restauration de la nature.



Atténuation et adaptation au changement climatique

Deux volets :

- « **Atténuation du changement climatique** » : contribuer à la transition vers une économie neutre en carbone en 2050 et atteindre en 2030 une réduction de 55% des émissions par rapport à 1990.
- « **Adaptation au changement climatique** » : Assurer des progrès continus dans l'amélioration de la capacité d'adaptation, le renforcement de la résilience et la réduction de la vulnérabilité au changement climatique.



Atténuation du changement climatique (« mitigation ») :

Aire d'intervention n°6 :

« Élaboration et mise en œuvre de pratiques de gestion des terres et des côtes qui ont un impact sur les émissions et les absorptions de carbone, y compris la conservation et l'amélioration des puits de carbone naturels dans les sols et les forêts et le stockage du carbone dans des produits durables »



Atténuation du changement climatique (« mitigation ») :

Sont attendus des projets autour des :

- Pratiques qui améliorent l'absorption du carbone dans les sols et la biomasse (par ex : gestion améliorée des forêts, reboisement, agroforesterie, cultures dérobées).
- **Pratiques qui protègent les stocks de carbone existants dans les sols et la biomasse** (par exemple, restauration des tourbières).
- Utilisations de la biomasse récoltée dans des produits durables pour assurer le stockage du carbone à long terme (par exemple, production et promotion de matériaux de construction en bois).
- Pratiques qui réduisent les émissions hors CO₂ des activités agricoles (par ex : engrais biosourcés et circulaires, gestion durable du bétail et du fumier).



Atténuation du changement climatique (« mitigation ») :

Il faut fonder son projet sur la mise en œuvre :

- De la « loi européenne sur le climat »,
- Du règlement européen relatif aux réductions annuelles contraignantes des émissions de GES,
- Du règlement européen relatif à la prise en compte des émissions et des absorptions de GES résultant de l'utilisation des terres, du changement d'affectation des terres et de la foresterie dans le cadre d'action en matière de climat et d'énergie à l'horizon 2030.



Adaptation au changement climatique :

Aire d'intervention n°3 :

« Développement et mise en œuvre de solutions basées sur la nature pour différents types de zones (rurales, urbaines et côtières) »



Adaptation au changement climatique :

Sont attendus des projets permettant :

- D'élaborer et mettre en œuvre les évaluations, les orientations, le renforcement des capacités et les approches et produits financiers appropriés nécessaires ;
- De quantifier les avantages des solutions fondées sur la nature mises en œuvre et mieux les communiquer aux décideurs et aux professionnels à tous les niveaux pour garantir leur adoption ;
- De mobiliser davantage d'investissements dans les solutions fondées sur la nature pour générer des gains en matière d'adaptation, d'atténuation,, de biodiversité, de santé, et de réduction des risques de catastrophe ;
- De travailler en synergie avec les approches soutenant l'élimination du carbone par la séquestration terrestre.



Adaptation au changement climatique :

Il faut fonder son projet sur la mise en œuvre :

- De la « loi européenne sur le climat »,
- De la stratégie de l'UE sur l'adaptation au changement climatique,

Quel sous-programme choisir ?

Cela dépend :

- Du « cadre logique » dans lequel est construit votre projet,
- Des indicateurs choisis,
- De votre stratégie.

Exemple de LIFE Climat en cours

Le LIFE BIOSPHER'ADAPT :

Coordinateur : MAB France LIFE CCA
Budget total : 6 282 133 €
Durée : 5 ans (2025-2030)
9 bénéficiaires associés

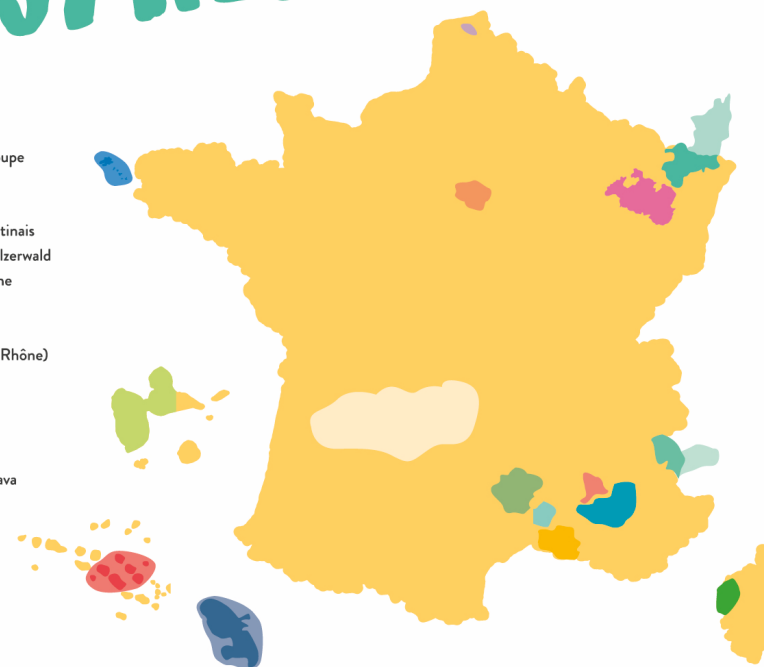
Objectifs du projet :

-> Mettre en place un accompagnement territorial actif et efficace visant l'évolution des pratiques dans le contexte du changement climatique, dans les territoires engagés dans le réseau des « Réserves de biosphère ».

-> Développer un ensemble de mécanismes de concertation et d'actions concrètes pour inciter et aider les acteurs politiques et socio-économiques des territoires, à réfléchir, planifier et mettre en œuvre les adaptations nécessaires pour répondre aux enjeux climatiques et de biodiversité dans leur contexte spécifique.

LA CARTE DES RÉSERVES DE BIOSPHERE

- Archipel de Guadeloupe
- Îles et mer d'Iroise
- Marais Audomarois
- Fontainebleau et Gâtinais
- Vosges du Nord-Pfälzerwald
- Bassin de la Dordogne
- Cévennes
- Gorges du Gardon
- Camargue (delta du Rhône)
- Luberon-Lure
- Mont Ventoux
- Mont Viso
- Falasorma-Dui Sevi
- Commune de Fakarava
- Martinique
- Moselle Sud



Exemple de LIFE Climat en cours

Le LIFE ADAPTO+ :

Coordinateur : Conservatoire du littoral LIFE CCA

Budget total : 11 861 041 €

Durée : 5 ans (2024-2029)

11 bénéficiaires associés

Objectifs du projet :

- > Développer une méthode globale et reproductible pour l'adaptation des territoires littoraux et la restauration des milieux sur 15 sites pilotes,
- > Partager des connaissances avec la société civile, les professionnels, les autres partenaires nationaux et européens,
- > Elaborer un schéma stratégique visant à renforcer les capacités des planificateurs côtiers actuels et futurs.



Pour les acteurs ultramarins

Le programme **BEST LIFE 2030** :

- 4 appels à projets successifs sur la période 2023-2030,
- 100 000 € maximum par projet,
- Enveloppe de 15M d'€ pour les outremer français,
- 95% de financement,
- Projet de 18 à 36 mois,

BEST LIFE 2030 et adaptation au changement climatique :

Objet de BESTLIFE 2030 :

« apporter un soutien à la conservation de la biodiversité et des usages durables des écosystèmes, y compris par l'adaptation au changement climatique »

Activités éligibles en lien avec l'adaptation au changement climatique :

- Restauration des écosystèmes (y.c trame verte et bleue),
- Plantation d'espèces endémiques d'arbres,
- Actions pour améliorer la gestion des terres et de la conservation de la nature,
- Développer et tester des solutions fondées sur la nature pour l'adaptation ou l'atténuation du changement climatique,
- Adapter les modes de gestion aux déplacements des espèces du au changement climatique.

BEST LIFE 2030 :

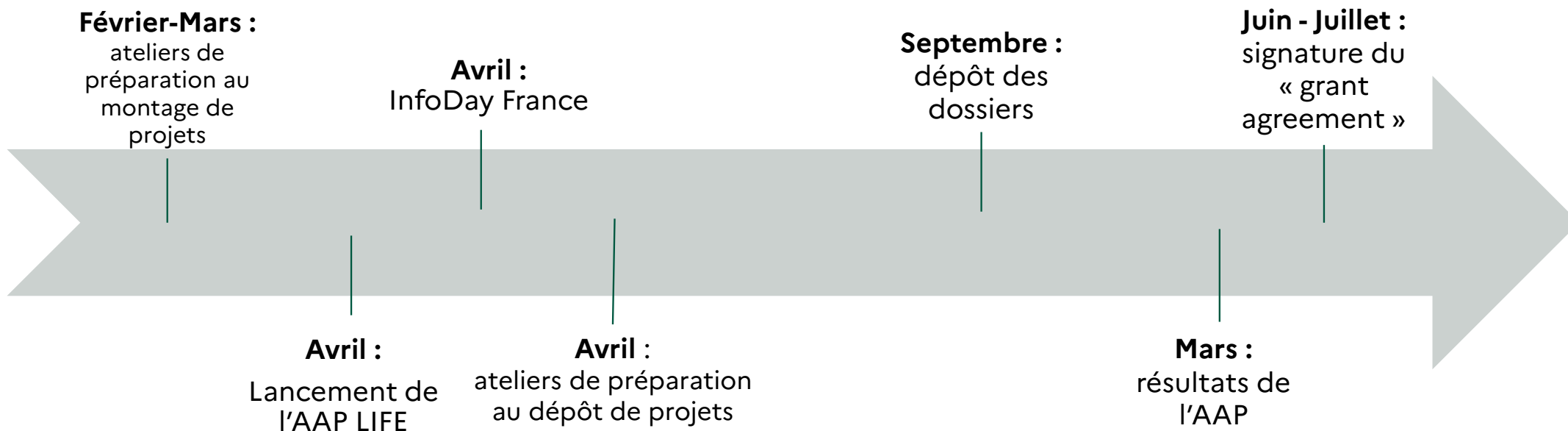
N'hésitez pas à consulter le [règlement des AAP BESTLIFE 2030](#),

Intéressés par le programme BESTLIFE 2030 ?

Vous pouvez contacter l'OFB à cette adresse :

bestlife2030@ofb.gouv.fr

Calendrier type d'une année d'AAP LIFE :



Dispositif ministériel d'assistance :

- Une assistance collective ouverte à tous,
- Une assistance individuelle sur sélection,
- Des conseils dans la phase de révision accessibles à tous les projets français qui en font la demande.

Pour déposer une demande d'assistance :
lifepiusfrance@developpement-durable.gouv.fr

Marine ARZUR-GAUTIER

Point de contact national LIFE « nature et biodiversité »

Bureau des outils territoriaux de la biodiversité (ET5)

Direction de l'eau et de la biodiversité

Direction Générale de l'Aménagement, du Logement et de la Nature

marine.arzur@developpement-durable.gouv.fr

Les autres PCN :

Économie circulaire et qualité de vie :
Adélia ASSELIN

Atténuation du changement climatique et adaptation :
Samuel LAVAL

Transition vers l'énergie propre:
Fabien DELAFALIZE

Atelier n°4

Le programme LIFE à la rescousse du
changement climatique

Date : 5 décembre 2024



24^e congrès des
Conservatoires d'espaces naturels
NANCY du 4 au 7 décembre 2024

 Conservatoires
d'espaces
naturels

 Conservatoire
d'espaces naturels
Lorraine



Atelier n°4

Le programme LIFE à la rescousse du
changement climatique



Projet LIFE Climat tourbières du Jura

Date : 5 décembre 2024



24^e congrès des
Conservatoires d'espaces naturels
NANCY du 4 au 7 décembre 2024

Emilie Calvar

CEN Franche-Comté



Actions à la rescousse du changement climatique



Réhabiliter les habitats et espèces d'intérêt communautaire (14 Natura 2000 sites)

LIFE Nature sur les sites N2000

55 tourbières (300 ha)

8,5 M€



Réduire les gaz à effet de serre émis par la dégradation des tourbières de Franche-Comté

> Focus sur l'atténuation

> ~~stockage~~ : éviter le déstockage

70 sites pressentis

12,5 M€

Une solution commune : la réhabilitation fonctionnelle des tourbières



24^e congrès des
Conservatoires d'espaces naturels
NANCY du 4 au 7 décembre 2024

Actions à la rescousse du changement climatique

Issus de l'expérience suisse (Dr P. Grosvernier en particulier)



Actions à la rescousse du changement climatique

Neutralisation de fossés de drainage



26 km neutralisés



36 km à neutraliser



Tourbière du Moutat
Mouthe



Actions à la rescousse du changement climatique

Neutralisation de fossés de drainage



26 km neutralisés



36 km à neutraliser

Réhabilitation de fosses d'extraction



33 ha de fosses réhabilitées



27 ha à réhabiliter



Tourbière des Rousses



JUIN 2018 : apparition rapide de l'eau à la faveur d'un gros orage



MAI 2019 : fosse intégralement remplie d'eau



AOÛT 2021 : fosse presque intégralement couverte d'un radeau de sphaignes



Actions à la rescousse du changement climatique

Neutralisation de fossés de drainage



26 km neutralisés



36 km à neutraliser

Réhabilitation de fossés d'extraction



33 ha de fossés réhabilités



27 ha à réhabiliter

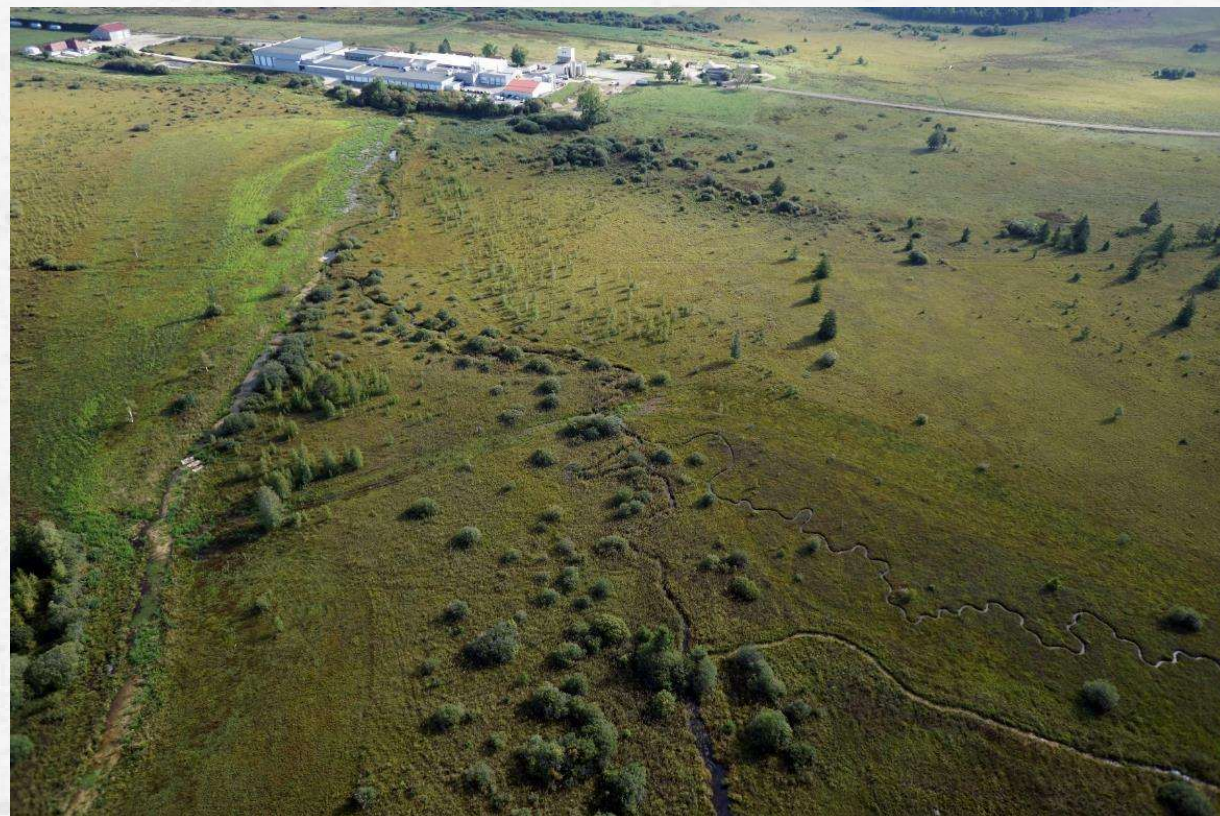
Restauration de cours d'eau



15 km restaurés



18 km à restaurer



Tourbière du Gouterot

Actions à la rescousse du changement climatique

Mise en place de suivis

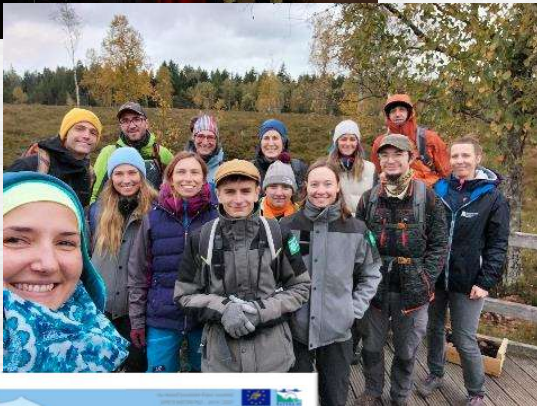
- Suivi des évolutions des flux de GES en lien avec les travaux
- Suivi de la piézométrie : pour l'étude préalable des sites et pour l'évaluation des GES par proxys
- Suivi de végétation (1 placette associée à chaque piézomètre) et en lien avec des mises en pâturage de sites
- Suivi des espèces patrimoniales
- Suivi biotique et abiotique des cours d'eau



Actions à la rescousse du changement climatique

Autres actions transversales

- Colloque et séminaires techniques
- Interventions en formation agricole
- Vidéo en motion design
- Soirées, sorties, balades grand public
- Interventions dans les écoles
- Création d'outils
- Voyages d'études et networking



Pourquoi et comment un programme LIFE

Pourquoi un LIFE ?

- 1^{er} Life ayant permis de réaliser en 7 ans le travail qui aurait pu être fait en 30/40 ans avec des moyens financiers classiques
- Mais il reste encore des tourbières pouvant faire l'objet d'une intervention sur le massif

Pourquoi un LIFE Climat ?

- Pour pouvoir travailler hors zones N2000
- Pour mieux prendre en compte les priorités européennes (notamment pour le stockage de carbone)



24^e congrès des
Conservatoires d'espaces naturels
NANCY du 4 au 7 décembre 2024

Pourquoi et comment un programme LIFE

Comment ?

- Montage effectif de septembre 2020 à fin novembre 2021 (avec temps de réflexion préalable)
- 350 jours de travail jusqu'au dépôt + 185 jours post-dépôt
- **Budget total** = 258 000 euros
 - 70% pour le personnel + FG
 - 26% de prestation LiDAR
 - 4% de prestation d'accompagnement PRT sur les suivis
- **Financement**
 - 70% Agence de l'eau RMC
 - 10% Région BFC
 - 17% DREAL BFC
 - 3% Autofinancement (EPAGE HDHL)



24^e congrès des
Conservatoires d'espaces naturels
NANCY du 4 au 7 décembre 2024

Pourquoi et comment un programme LIFE

Difficultés ?

> Montage d'un LIFE en parallèle de la fin d'un autre



Mise en œuvre d'un programme LIFE

Avantages des LIFE

- **Economie d'échelle** sur les actions transversales
- **Souplesse et miscibilité** totale ou partielle (selon les financeurs) des budgets
- **Gros budget** sur une période courte qui permet d'atteindre des objectifs ambitieux
- Financement de la **coordination**
- Financement des actions de **réplications/sensibilisation/éducation à l'environnement/networking**
- Favorise largement le **travail en équipe** et **apports/complémentarités** entre les bénéficiaires
- **Paiements rapides** des acomptes et soldes par la CE

Inconvénients des LIFE

- **Gros travail** pour le montage du dossier (mais ensuite plus « simple » que les financeurs locaux) et de solde
- **Flous** parfois dans ce qui éligible ou attendu > d'autant plus depuis la nouvelle prog LIFE
- **Intensité** pour atteindre les objectifs sur la durée



24^e congrès des
Conservatoires d'espaces naturels
NANCY du 4 au 7 décembre 2024

Mise en œuvre d'un programme LIFE

Conseils

- Chercher à faire accepter le même **fonctionnement financier** que la CE aux co-financeurs
 - **Coordinateur comme unique « boîte aux lettres »** pour déposer les demandes et recevoir les financements de tous les financeurs
 - **Miscibilité** entre type d'actions, type de dépenses et entre bénéficiaire à l'image d'un « pot commun » pour atteindre les objectifs
 - Bilan complet commun à tous les financeurs
- Ne pas sous-estimer le besoin (et donc le temps) de **coordination** : **mutualisation** au maximum du travail administratif et financeur par coordinateur.rice pour libérer du temps de réalisation des actions concrètes de réhabilitation
- Favoriser les temps de « **team LIFE** » en présentiel / les voyage d'études collectifs / les moments conviviaux → développe un esprit d'équipe, une solidarité et une coopération indispensable dans ce type de programme
- Etablir une **solidarité technique et financière** entre les bénéficiaires



24^e congrès des
Conservatoires d'espaces naturels
NANCY du 4 au 7 décembre 2024

Pour en savoir plus



Emilie Calvar
emilie.calvar@cen-franchecomte.org



24^e congrès des
Conservatoires d'espaces naturels
NANCY du 4 au 7 décembre 2024

Atelier n°4

Le programme LIFE à la rescousse du
changement climatique

5 décembre 2024



24^e congrès des
Conservatoires d'espaces naturels
NANCY du 4 au 7 décembre 2024

 Conservatoires
d'espaces
naturels

 Conservatoire
d'espaces naturels
Lorraine



Atelier n°4

Le programme LIFE à la rescousse du changement climatique



Projet LIFE Biodiv'Est

5 décembre 2024

Léa DOUILLARD / Sophie ROY / Hugo FORNOS



24^e congrès des
Conservatoires d'espaces naturels
NANCY du 4 au 7 décembre 2024

Life Biodiv'Est est piloté par la Région Grand Est et financé par l'Union européenne et ses partenaires



Le projet LIFE Biodiv'Est

27 actions

10 ans
pour agir

26m €
engagés



7 co-financeurs

14 partenaires

14 partenaires



Le projet LIFE Biodiv'Est

27 actions

10 ans
pour agir

26m €
engagés



7 co-financeurs

14 partenaires



Objectifs généraux :

- Donner les conditions pour **passer à l'action**
- Accélérer l'engagement des entreprises, agriculteurs, associations, citoyens pour la biodiversité

27 actions avec pour objectifs spécifiques :

- d'amélioration de la connaissance de la biodiversité
- de **sensibilisation, formation et de mobilisation,**
- de **recherche et innovation** en matière d'**adaptation et atténuation des impacts du changement climatique**
- **ingénierie** et d'assistance technique des porteurs de projet



24^e congrès des
Conservatoires d'espaces naturels
NANCY du 4 au 7 décembre 2024

Pourquoi et comment un programme LIFE

➤ Construction du projet



➤ Inconvénients et avantages



- Manque de temps pour la construction du projet
- Compréhension et lancement des actions
- Reporting à la Commission européenne tous les 2/3 ans



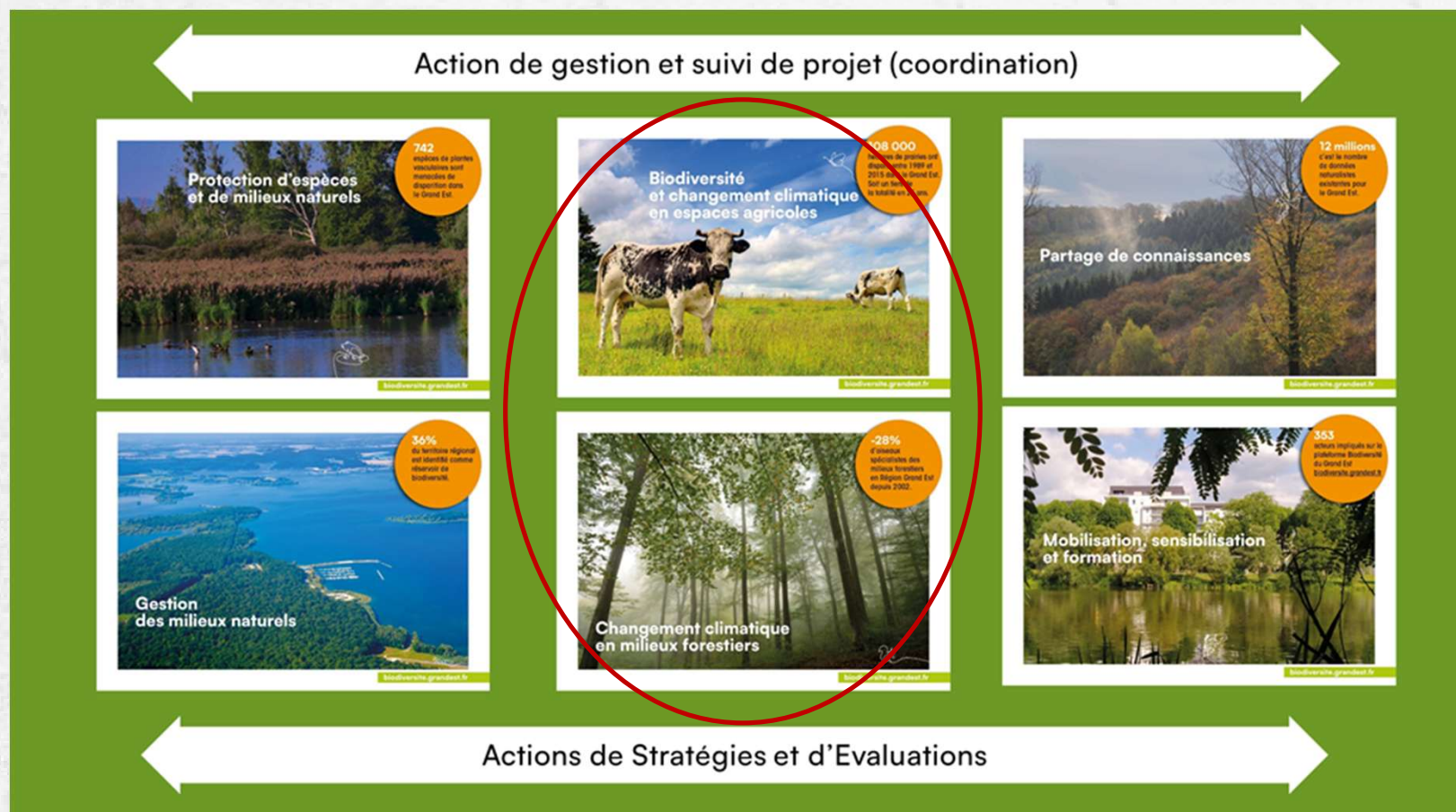
- Regroupe dans un projet commun sur le long terme les acteurs de la biodiversité, pour répondre à des ambitions communes (SRB)
- Facilite les échanges entre structures
- Permet une grande portée d'action

➤ Conseils aux porteurs de projets



- Monter un projet rigoureux en ayant déjà impliqué les acteurs dans la démarche avant de demander un financement
- Bien définir le temps à passer de chaque acteur pour chacune des actions

Actions à la rescousse du changement climatique



Exemple d'actions à la rescousse du changement climatique

Amélioration des connaissances de l'impact du changement climatique et des services rendus par les agroécosystèmes prairiaux du Grand Est

Objectifs de l'action :

- Travailler à l'échelle des prairies permanentes du Grand Est.
- Créer une vision commune de la notion de services écosystémiques en Grand Est.
- Appréhender les enjeux sur ces milieux face au changement climatique.
- Déceler les pratiques agricoles les plus adaptées au changement climatique.
- Rémunérer plus efficacement les agriculteurs pour leurs bonnes pratiques.
- Préserver l'élevage en région Grand Est.



Life Biodiv'Est est piloté par la Région Grand Est et financé par l'Union européenne et ses partenaires



24^e congrès des
Conservatoires d'espaces naturels
NANCY du 4 au 7 décembre 2024

Exemple d'actions à la rescousse du changement climatique

Création d'un Observatoire régional des prairies

En lien avec les partenaires locaux, sélection de 60 parcelles représentatives de la région et réparties sur le territoire.



Caractéristiques :

- Prairies permanentes de fauche en 1^{ère} utilisation ;
- Existence d'un relevé phytosociologique antérieur ;
- Gestion stable de la parcelle.

Life Biodiv'Est est piloté par la Région Grand Est et financé par l'Union européenne et ses partenaires



24^e congrès des
Conservatoires d'espaces naturels
NANCY du 4 au 7 décembre 2024

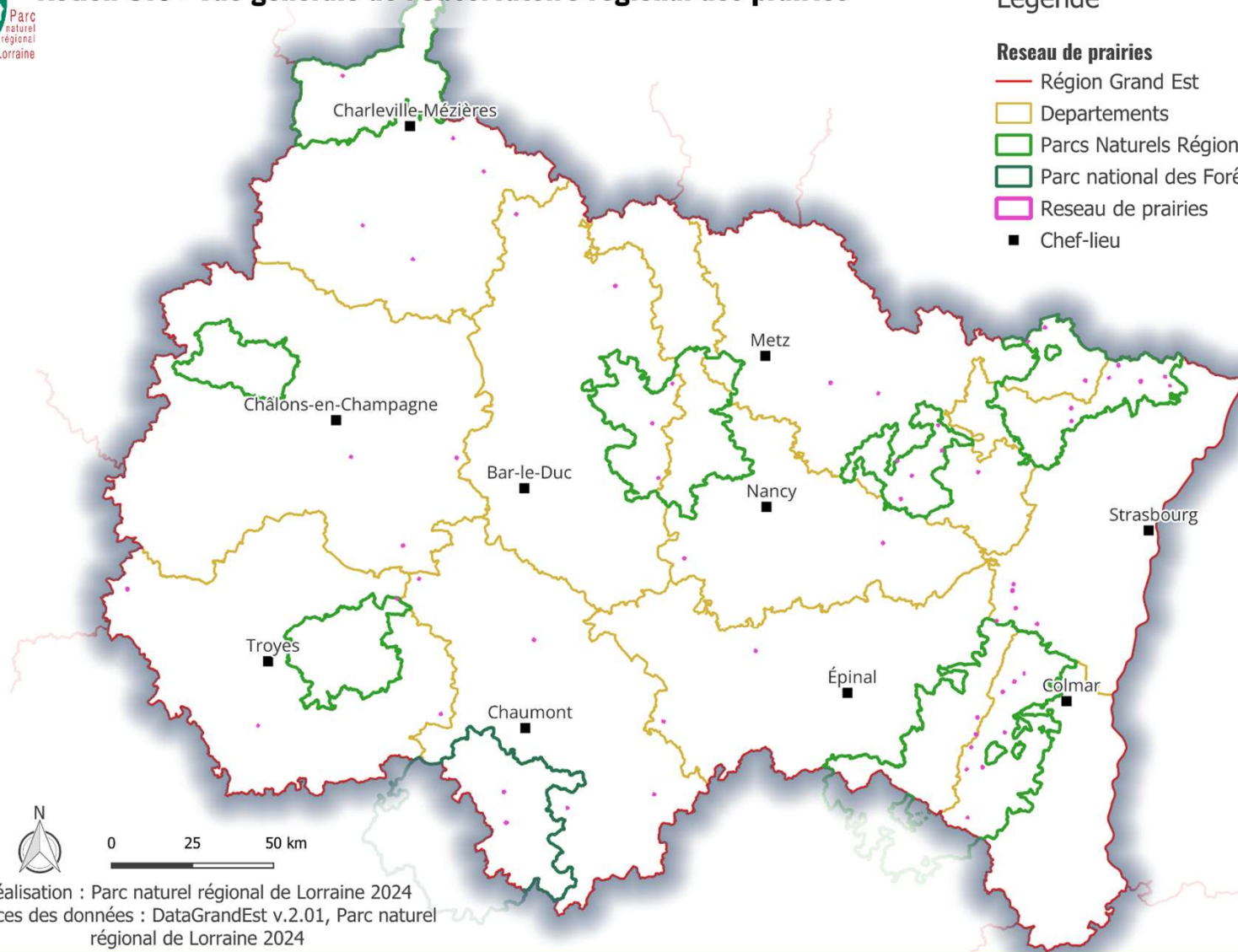


Action C10 : Vue générale de l'Observatoire régional des prairies

Légende

Reseau de prairies

- Région Grand Est
- Departements
- Parcs Naturels Régionaux (PNR)
- Parc national des Forêts
- Reseau de prairies
- Chef-lieu



Réalisation : Parc naturel régional de Lorraine 2024
Sources des données : DataGrandEst v.2.01, Parc naturel régional de Lorraine 2024



Exemple d'actions à la rescousse du changement climatique

Comment mesurer l'impact du changement climatique ?

Utilisation d'indicateurs biologiques :

- Flore : relevé phytosociologique, inventaire complet, phénologie et poignées de Vries ;
- Faune : papillons, vers de terre et mésofaune ;
- Sol : analyse physico-chimique et analyse microbienne.

Prise en compte de la météorologie :

- Utilisation du réseau AgriMétéo (1200 stations sur le Grand Est).

Recueil des pratiques de gestion :

- Enquête auprès des agriculteurs.



Life Biodiv'Est est piloté par la Région Grand Est et financé par l'Union européenne et ses partenaires



Exemple d'actions à la rescousse du changement climatique

Mise en œuvre de l'action

Publication d'un marché public composé de 4 lots.

Attribution du marché à 3 bureaux d'études, dont les experts vont mener les inventaires selon le calendrier suivant :

	Campagne 1				Campagne 2		
	2024	2025	2026	2027	2028	2029	2030
Flore							
Relevé phytosociologique							
Inventaire botanique complet							
Suivi de la phénologie							
Contribution des espèces végétales							
Faune							
Papillons							
Vers de terre							
Mésafaune (acariens, collemboles, etc)							
Sol							
Analyse physico-chimique							
Analyse microbienne							



Life Biodiv'Est est piloté par la Région Grand Est et financé par l'Union européenne et ses partenaires



Exemple d'actions à la rescousse du changement climatique



Premiers résultats – année 2024

Végétation :

- 63 relevés phytosociologiques réalisés.
- 75% des relevés mésophiles.
- 390 taxons identifiés.

Lépidoptères :

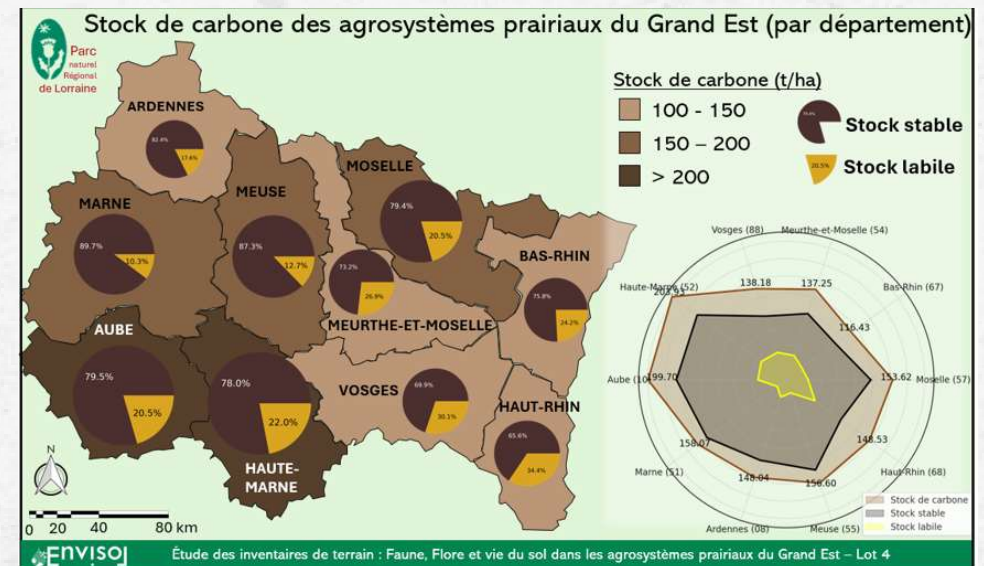
- 1944 individus recensés, 41 espèces.
- 76% des individus : Myrtil ou Fadets communs.

Faune du sol :

- 999 individus de vers de terre, 28 espèces.
- 85% des sites : bonne abondance en microarthropodes.

Sol :

- Texture dominante des parcelles : limons



Life Biodiv'Est est piloté par la Région Grand Est et financé par l'Union européenne et ses partenaires



Exemple d'actions à la rescousse du changement climatique

Partie services écosystémiques et PSE

Rencontre et échange avec les acteurs du territoire pour recenser les Paiements pour Services Environnementaux et compiler des retours d'expérience.

Création d'un catalogue des services rendus par les prairies du Grand Est, comprenant :

- Chaque service identifié et sa définition ;
- La capacité à mesurer ce service ;
- Les indicateurs ou outils de mesure existants ;
- L'évaluation économique du service.

1^{er} Comité technique sur les SE commun aux écosystèmes forestiers et prairiaux → développer une notion commune



PSE en Grand Est :

15 projets de PSE sur la région.

Enjeux environnementaux : **eau** et/ou **biodiversité**.

Chacun de ces projets possède :

- sa propre méthodologie et critères d'éligibilité ;
- ses propres indicateurs.

Life Biodiv'Est est piloté par la Région Grand Est et financé par l'Union européenne et ses partenaires



Exemple d'actions à la rescousse du changement climatique



Opération pilote d'atténuation du changement climatique sur les prairies du Grand Est

Objectifs de l'action :

- Tester les techniques de récolte et de restauration sur les prairies du Grand Est.
- Définir les meilleurs protocoles pour la récolte et le semis d'espèces sauvages prairiales.
- Développer une filière de semences herbacées sauvages locales en Grand Est.
- Définir une liste d'espèces prairiales résistantes vis-à-vis du changement climatique.
- Tester des mélanges d'espèces de prairies résilientes au changement climatique.
- Valoriser et restaurer la biodiversité du Grand Est.

Life Biodiv'Est est piloté par la Région Grand Est et financé par l'Union européenne et ses partenaires



24^e congrès des
Conservatoires d'espaces naturels
NANCY du 4 au 7 décembre 2024

Exemple d'actions à la rescousse du changement climatique

Etablir une liste d'espèces herbacées résistant mieux au changement climatique

Recherche sur la résilience des espèces locales aux conditions de sécheresse :

- Élaboration d'une liste des espèces prairiales du Grand Est.
- Recherche des traits de vie / caractéristiques permettant cette résilience.
- Tests de supplémentation de mélanges diversifiés avec des espèces adaptées.
- Mise en place de protocoles de suivi des tests.



Life Biodiv'Est est piloté par la Région Grand Est et financé par l'Union européenne et ses partenaires



Exemple d'actions à la rescousse du changement climatique

Tests de récolte des graines prairiales sauvages



Premiers essais de récolte avec la SCIC Végétal Nord-Est :



Récolte été 2024 :

Sur **3 ha**

- +100kg de graines sur place
- 55kg après séchage et tamis
- Environ **22kg** de semences pures

Life Biodiv'Est est piloté par la Région Grand Est et financé par l'Union européenne et ses partenaires



Exemple d'actions à la rescousse du changement climatique



Développement de la filière herbacée sauvage locale

Objectifs :

- Proposition alternative aux semis conventionnels de prairies et aux semences commerciales.
- Diversification de revenu pour les agriculteurs par la valorisation de prairies diversifiées.
- Préserver la biodiversité prairiale.



Life Biodiv'Est est piloté par la Région Grand Est et financé par l'Union européenne et ses partenaires



PREFET
DE LA REGION
GRAND EST



Exemple d'actions à la rescousse du changement climatique



Développement de la filière herbacée sauvage locale

Débouchés évoqués pour la filière herbacée VL en Grand Est :

- Remise en herbe :
 - Usage en semis de bande enherbée pour pied de haies.
 - Restauration de prairies.
 - Compensation écologique.



Life Biodiv'Est est piloté par la Région Grand Est et financé par l'Union européenne et ses partenaires



Exemple d'actions à la rescousse du changement climatique



Mise en œuvre de remise en herbe via différents tests

- Tester des protocoles de semis ou sur-semis pour l'implantation de prairie sauvages.
- Mettre en place des suivis des prairies locales diversifiées supplémentées d'espèces résilientes.

Valorisation du guide du PNR Vosges du Nord pour restaurer les prairies du massif Voggien.



Life Biodiv'Est est piloté par la Région Grand Est et financé par l'Union européenne et ses partenaires



Pour en savoir plus



Léa Douillard-Miroux

Chargé de mission

Evaluation et transfert / politiques biodiversité

lea.douillard-miroux@grandest.fr - 03.69.31.86.34

Hugo Fornos

Chargé de mission

Restauration et filière locales pour les prairies de demain

Hugo.Fornos@pnr-lorraine.com - 06.98.25.58.78

Sophie Roy

Chargée de mission

Suivi biologique et services écosystémiques des prairies

Sophie.Roy@pnr-lorraine.com - 06.98.25.60.37



Life Biodiv'Est est piloté par la Région Grand Est et financé par l'Union européenne et ses partenaires



24^e congrès des
Conservatoires d'espaces naturels
NANCY du 4 au 7 décembre 2024

Atelier n°4

Le programme LIFE à la rescousse du
changement climatique

Date : 5 décembre 2024



24^e congrès des
Conservatoires d'espaces naturels
NANCY du 4 au 7 décembre 2024

 Conservatoires
d'espaces
naturels

 Conservatoire
d'espaces naturels
Lorraine



Atelier n°4

Le programme LIFE à la rescousse du
changement climatique



Projet LIFE-SIP PYRENEES4CLIMA

Date : 5 décembre 2024



24^e congrès des
Conservatoires d'espaces naturels
NANCY du 4 au 7 décembre 2024

Thirsa van der Veen

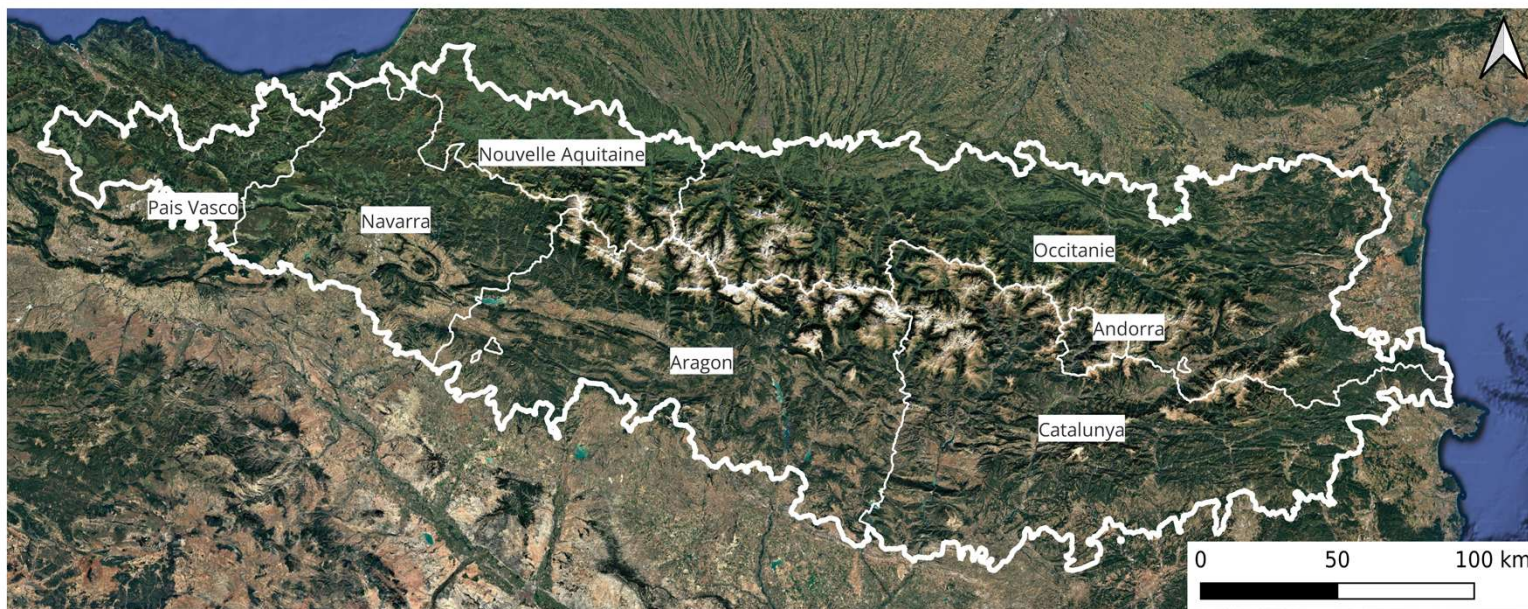
Le projet LIFE-SIP PYRENEES4CLIMA



Communauté de Travail des Pyrénées
Comunidad de Trabajo de los Pirineos
Comunautat de Treball dels Pirineus
Comunitat de Treball dels Pirineus
Pirinioetako Lan Elkarte



- 8 ans : 2024 -> 2031
- 3 Etats
- 7 Régions
- 46 partenaires
- ~20 000 000 €



Pourquoi et comment un programme LIFE



- favoriser les échanges au sein du massif pyrénéen,
- traiter conjointement les problématiques qui touchent le massif,
- rechercher des solutions communes aux défis identifiés,
- **mettre en œuvre des actions partagées et structurelles de portée transnationale.**



- Nature et biodiversité
- Économie circulaire et qualité de vie
- Atténuation du changement climatique et adaptation
- Transition énergétique propre
- Gouvernance environnementale

→ **Projet Stratégique Intégré**



24^e congrès des
Conservatoires d'espaces naturels
NANCY du 4 au 7 décembre 2024

Transformer les Pyrénées pour un avenir résilient



Comprendre les impacts climatiques



Fournir des ensembles de données de simulation climatique

Améliorer la résilience des espaces naturels



Suivi standardisé de flux de carbone sur les tourbières Pyrénéennes

Adapter l'économie de montagne



Exemples d'actions :

Accompagner la transition des stations de ski

Protéger la population et le territoire



Renforcer le rôle protecteur des forêts pyrénéennes

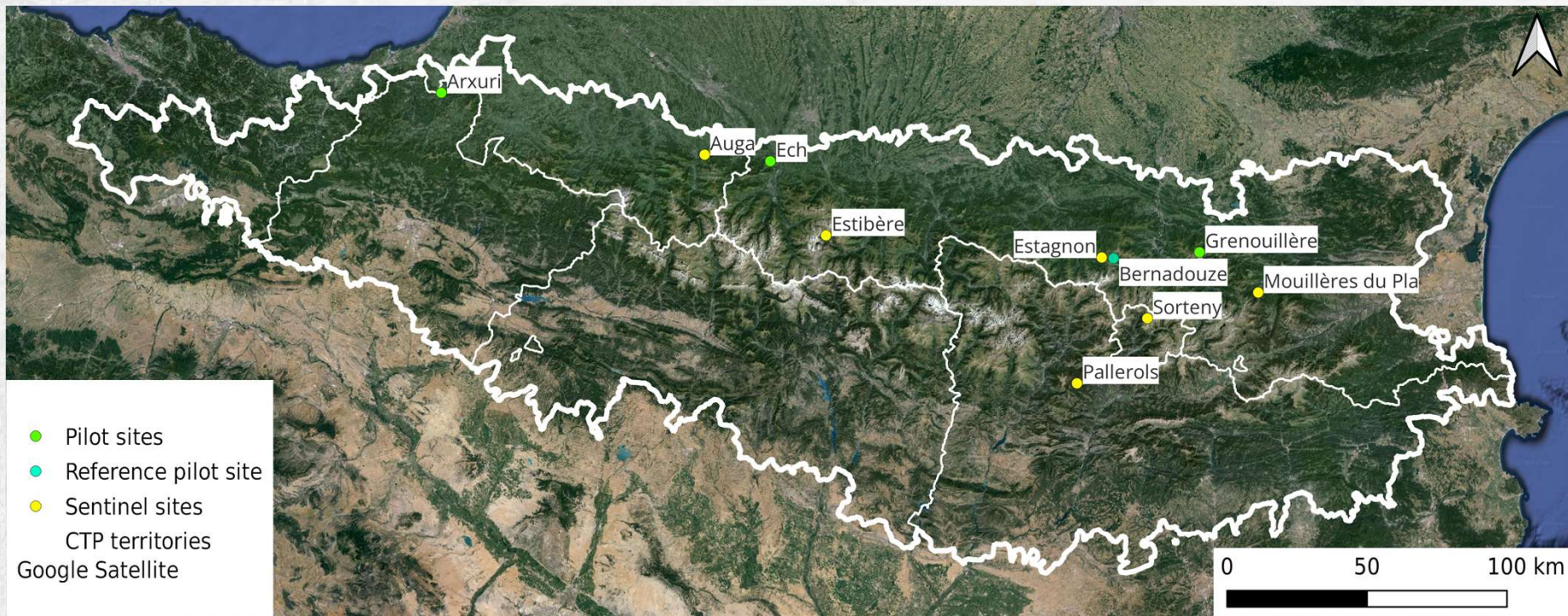
Promouvoir un système innovant de gouvernance climatique



Intégrer le changement climatique dans les politiques sectorielles



Observatoire Pyrénéen des Tourbières Sentinelles



Observatoire Pyrénéen des Tourbières Sentinelles

Sites pilotes : métriques expertes

- Dynamique de végétation,
- Evolution des populations faunistiques
- Activité microbienne
- Flux de carbone
- Carbone organique dissout
- Bilan hydrique et physico-chimique



Sites sentinelles et sites pilotes : proxys

- Niveau de la nappe d'eau
- Température du sol
- Végétation
- Hauteur de tourbe



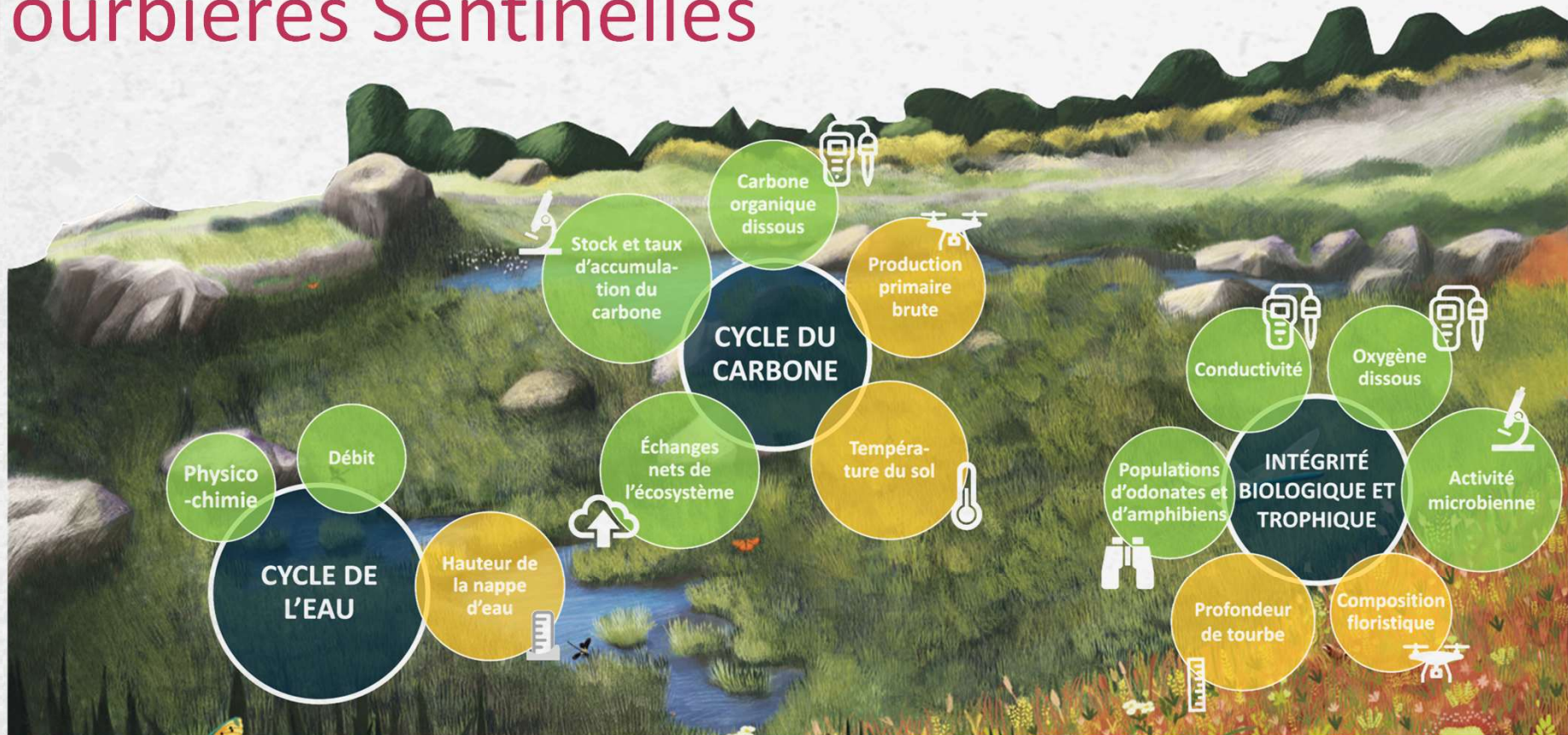
- Alimenter la validité des proxys
- Lien biotique/abiotique

- Outils de suivi accessibles à des gestionnaires
- Réseau de surveillance, évaluation de l'état de conservation



24^e congrès des
Conservatoires d'espaces naturels
NANCY du 4 au 7 décembre 2024

Observatoire Pyrénéen des Tourbières Sentinelles



Montage du projet

Montage de la sous-tâche uniquement (~15 jours) :

- Coordination horizontale : langue
- Communication verticale : arbitrages

MULTY LEVEL LIFE-SIP PYRENEES4CLIMATE PARTNERS



Mise en œuvre d'un programme LIFE



Principaux avantages	Inconvénients
<ul style="list-style-type: none">- Echelle de la sous-tâche -> réseau dynamique- Lien avec d'autres projets sur le territoire- Projet sur 8 ans- Portage simultanée d'actions liées (logique d'observatoire, partage des données...)- Cohérence stratégie du massif	<ul style="list-style-type: none">- Communication avec les coordinateurs- Nouvelle action -> recherche de cofinancements chronophage- Trésorerie à porter (avance de 30 %)

-> S'appuyer sur des structures qui l'expérience de ces projets



24^e congrès des
Conservatoires d'espaces naturels
NANCY du 4 au 7 décembre 2024

Perspectives

- D'autres projets de montage de Life sur le territoire
- Interreg pour la continuité de l'observatoire



24^e congrès des
Conservatoires d'espaces naturels
NANCY du 4 au 7 décembre 2024

Pour en savoir plus



Thirsa van der Veen
ANA-CEN Ariège
thirsa.v@ariegenature.fr



24^e congrès des
Conservatoires d'espaces naturels
NANCY du 4 au 7 décembre 2024

Atelier n°4

Le programme LIFE à la rescousse du
changement climatique

Date : 5 décembre 2024



24^e congrès des
Conservatoires d'espaces naturels
NANCY du 4 au 7 décembre 2024

 Conservatoires
d'espaces
naturels

 Conservatoire
d'espaces naturels
Lorraine



Atelier n°4 **Le programme LIFE à la rescousse du changement climatique**

SOMMAIRE

Etat du programme LIFE depuis 2014 et place du réseau CEN - *Grégory Garandeau (FCEN)*

Le programme LIFE et l'adaptation/atténuation au changement climatique – *Marine Arzur Gautier (MTE)*

Life Climat Tourbière du Jura – *Emilie Calvar (CEN Franche Comté)*

LIFE Biodiv'Est – *Sophie Roy /Hugo Fornos (PNR Lorraine) et Léa Douillard Miroux (région Grand Est)*

LIFE Pyrennee4Clima – *Thirsa Van Der Veen (CEN Ariège)*



24^e **congrès** des
Conservatoires d'espaces naturels
NANCY du 4 au 7 décembre 2024

Date : 5 décembre 2024

Etat du programme LIFE depuis 2014 et la place du réseau CEN

Partie 1 : Etat du programme LIFE depuis 2014

Les informations de cette partie 1 sont basées sur l'analyse des 385.000 données du Dashboard LIFE ([ici](#)).

Les données proviennent de l'ensemble des LIFE (tout type confondu) acceptés sur les appels de 2014 à 2023



24^e congrès des
Conservatoires d'espaces naturels
NANCY du 4 au 7 décembre 2024

Partie 1 :

Etat du programme LIFE depuis 2014

*Mais à la place de vous présenter des slides de graphiques,
je vous propose un petit quizz afin de vous présenter des informations majeures*

C'est parti !



24^e congrès des
Conservatoires d'espaces naturels
NANCY du 4 au 7 décembre 2024

Partie 1 :
Etat du programme LIFE depuis 2014

Informations pour jouer :

Se connecter sur [Kahoot.it](https://kahoot.it)

Rentrer le Numéro du Quiz :

Entrer son pseudo : "Prénom_N°dépt"

Choisir son avatar et accessoire



24^e congrès des
Conservatoires d'espaces naturels
NANCY du 4 au 7 décembre 2024

Etat du programme LIFE depuis 2014 et la place du réseau CEN

Partie 2 : La place du réseau CEN dans les LIFE

Les informations de cette partie 2 sont basées sur les données financières récoltées via le réseau des CEN sur les LIFE en cours sur l'année 2024

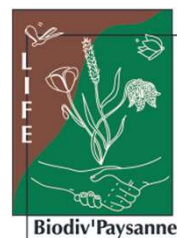


24^e congrès des
Conservatoires d'espaces naturels
NANCY du 4 au 7 décembre 2024

Partie 2 :

La place du réseau CEN dans les LIFE

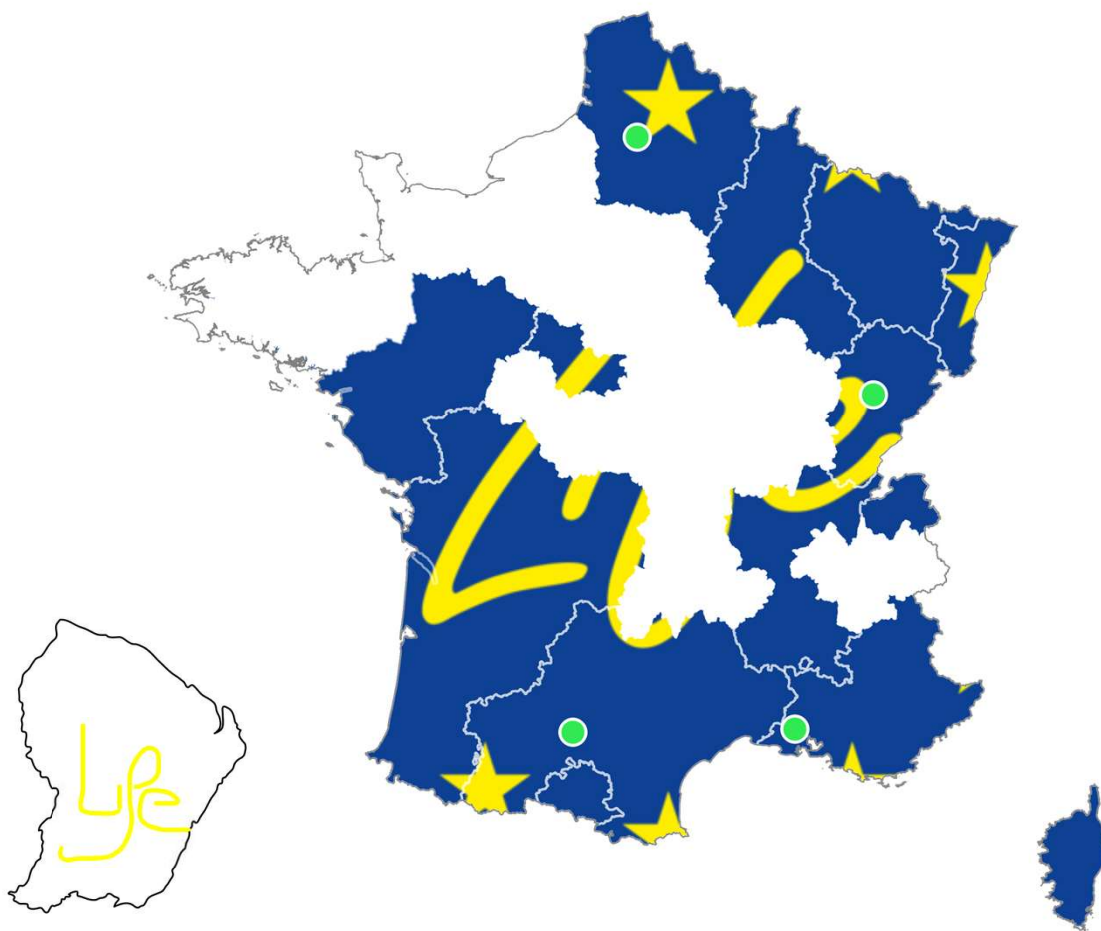
En 2024, il y a 15 LIFE en cours dans le réseau CEN



1 LIFE s'est terminé en 2023 et 4 ont démarré en 2024

Partie 2 :

La place du réseau CEN dans les LIFE



Etat des lieux dans le réseau en 2024

- 4 Conservatoires sont coordinateurs :
 - Hauts-de-France (Anthropofens)
 - PACA (SOS Criquet de Crau)
 - Occitanie (Biodiv'Paysanne)
 - Franche Comté (Climat Tourbières du Jura)

14 CEN sont impliqués sur le programme LIFE :

- 8 CEN sont impliqués sur 1 projet LIFE
- 2 CEN sont impliqués sur 2 projets LIFE
- 2 CEN sont impliqués sur 3 projets LIFE
- 2 CEN sont impliqués sur 4 projets LIFE

Partie 2 :

La place du réseau CEN dans les LIFE



Les relations européennes

Sur les 15 projets LIFE en cours en 2024

- 8 sont uniquement franco-français (53%)
- 7 impliquent des pays frontaliers
 - 3, la Belgique
 - 3, l'Espagne
 - 1, l'Italie
 - 1, Le Portugal
 - 1, l'Andorre

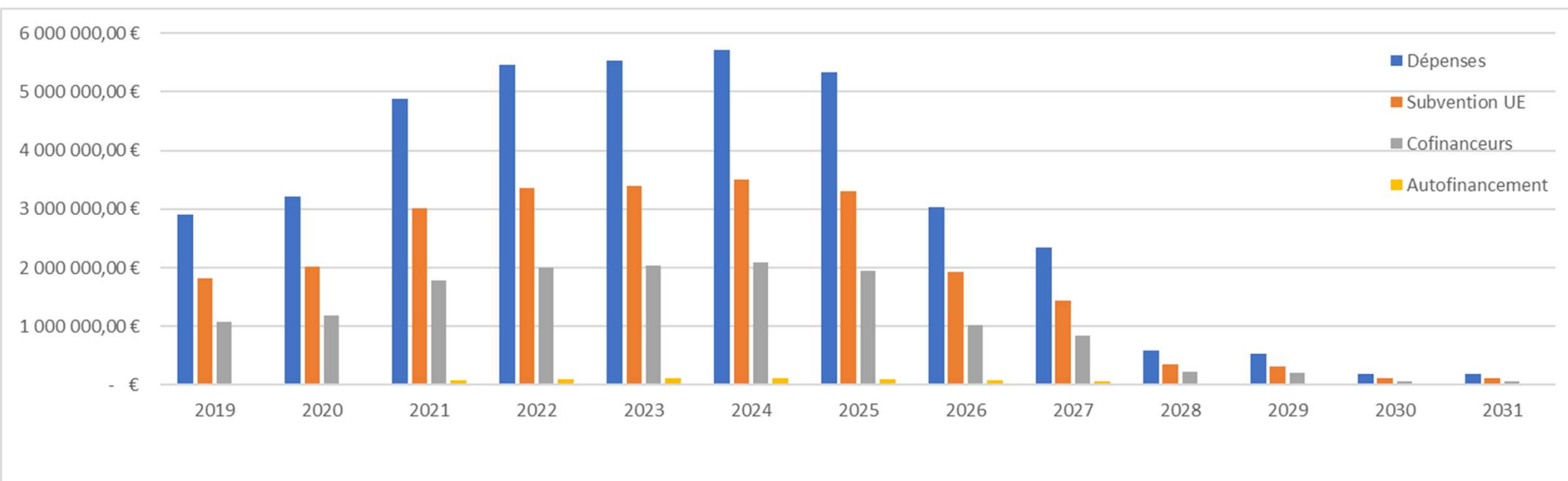
Mieux qu'en 2023 ou 75% des projets étaient franco-français



Partie 2 : La place du réseau CEN dans les LIFE

Si nous lisons les informations financières par année, on peut voir que presque 6 millions de dépenses par an (2024) sont liées aux projets LIFE

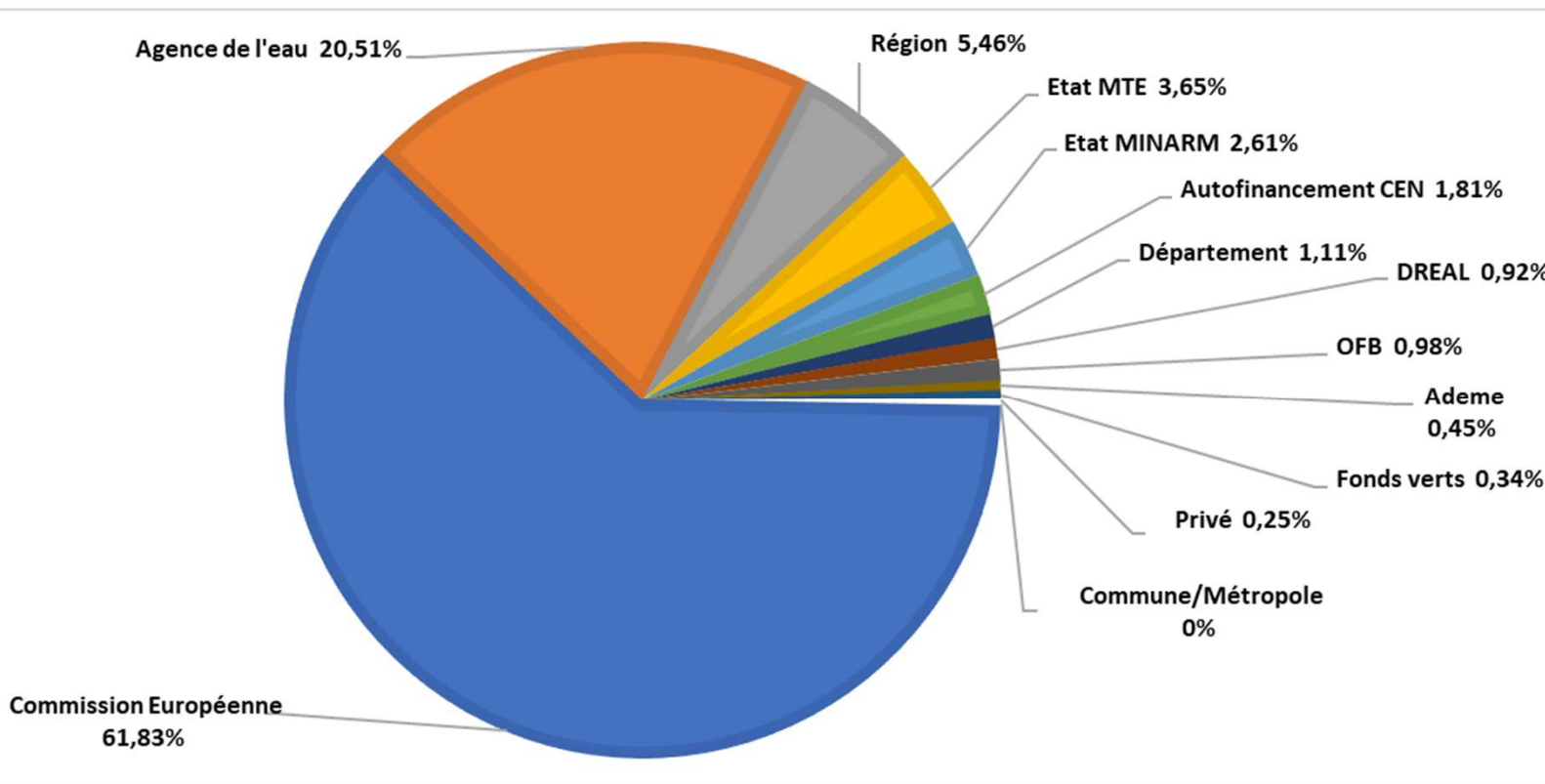
En 2024, cela représente environ 5,5% du budget global des CEN (soit env. 6 sur 105 millions)



Partie 2 :

La place du réseau CEN dans les LIFE

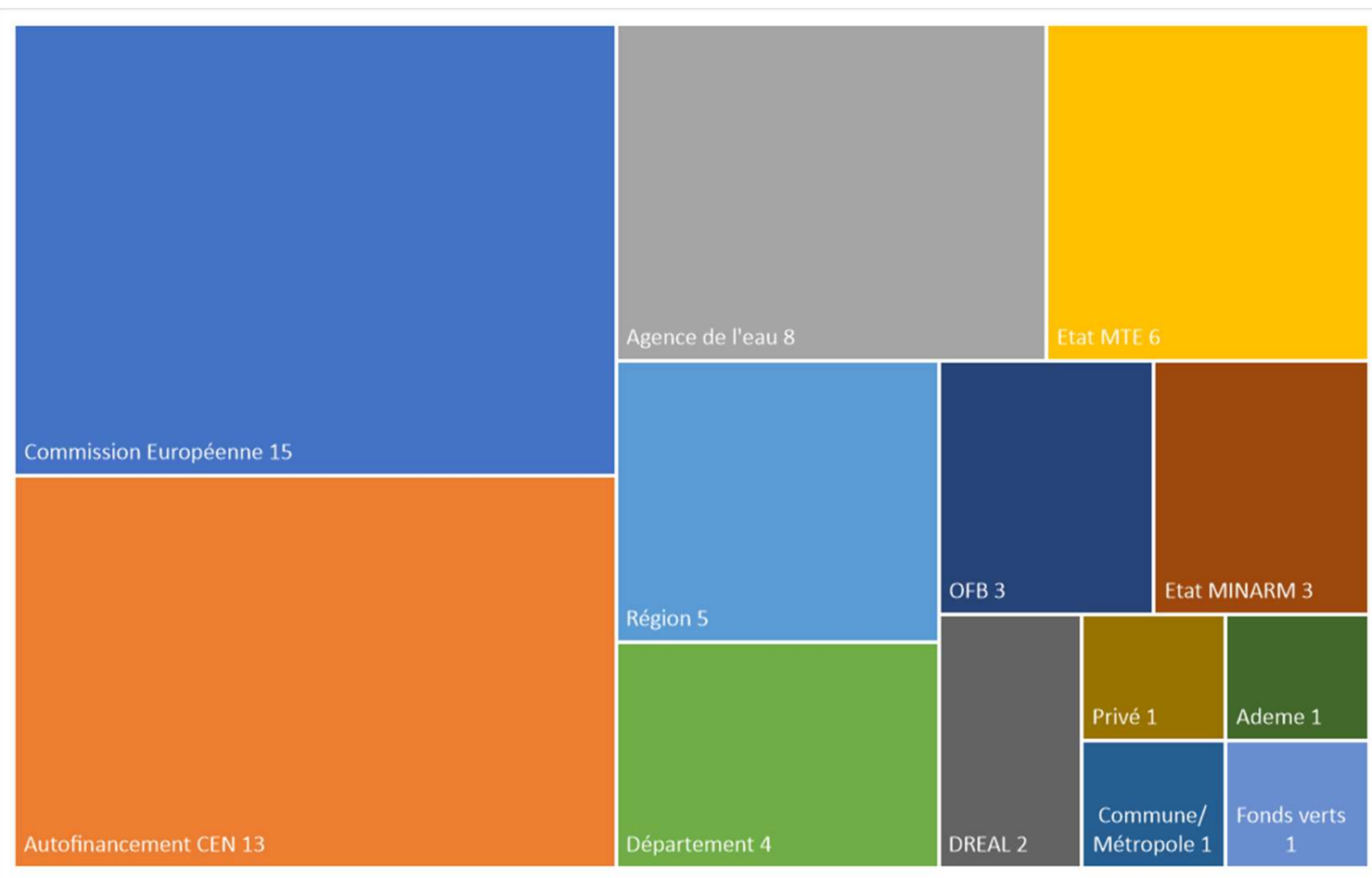
Les financements des LIFE du réseau



Peu d'évolution comparée à 2023, les financements restent sensiblement au même taux

Partie 2 :

La place du réseau CEN dans les LIFE



**Les financeurs
des LIFE du réseau**

*50% des LIFE en cours sont
financés par une Agence de
l'eau*

*40% par le Ministère de
l'Écologie*

Partie 2 :

La place du réseau CEN dans les LIFE

*Selon les informations 8 projets LIFE impliquant un ou plusieurs CEN
seraient en projet de dépôt entre 2025 et 2026*

*Sur ces 8 projets, au moins 4 concerneraient des milieux humides
(même moyenne qu'actuellement)*

Pour l'appel à projet 2024, je n'ai pas trouvé d'info sur l'implication d'un CEN sur les projets acceptés

A suivre....



Des questions ?
Des compléments ?
Des remarques ?

Merci de votre attention

En 2025, une mission “LIFE” va être mise en place
n’hésitez pas à revenir vers moi si vous avez des questions/interrogation
sur le montage ou la gestion de vos projets

Pour en savoir plus

Grégory Garandeau
Fédération des Conservatoires d’espaces naturels
gregory.garandeau@reseau-cen.org



24^e congrès des
Conservatoires d’espaces naturels
NANCY du 4 au 7 décembre 2024



**MINISTÈRE
DE LA TRANSITION
ÉCOLOGIQUE,
DE L'ÉNERGIE, DU CLIMAT
ET DE LA PRÉVENTION
DES RISQUES**

*Liberté
Égalité
Fraternité*

LE PROGRAMME LIFE ET L'ADAPTATION / ATTÉNUATION DU CHANGEMENT CLIMATIQUE

- Programme européen dédié à l'environnement, à la conservation de la nature et au climat,
- Directement géré par la Commission Européenne via son agence exécutive CINEA,
- Budget de 5,43 milliards € pour la période 2021-2027, dont 2,1 milliards pour le sous-programme « nature et biodiversité »,
- L'ensemble du programme LIFE contribue à 100% aux objectifs du "Pacte vert pour l'Europe".

Qui peut déposer un projet LIFE ?

Toute entité juridique (publique/privée) établie dans un État membre ou un pays ou territoire d'outre-mer relevant de cet État.

Ce que doit être ou non un projet LIFE :

- Projet innovant, démonstrateur, pouvant être répliquable dans d'autres régions ou pays de l'UE,
- Montant total du projet entre 1 et 10 millions d'euros,
- Doit comporter des actions de conservation / restauration de la nature concrètes et mesurables,
- Ne doit pas servir à financer des actions courantes de votre structure.

Quel type de LIFE ?

SAP ? *Standard Action Projet*

SNaP ? *Strategic Nature Project*

4 sous-programmes :



Nature et biodiversité



Economie circulaire et qualité de vie



Atténuation et adaptation au changement climatique



Transition vers une énergie propre



Nature et biodiversité

Taux de financement de 60 %
*(jusqu'à 75% si le projet cible une espèce ou
un habitat prioritaire des directives)*

Deux domaines d'intervention :

- « **Espace pour la nature** » : améliorer l'état des espèces ou des habitats par le biais de mesures de conservation ou de restauration,
- « **Sauvegarde de nos espèces** » : améliorer la condition des espèces par le biais d'activités pertinentes autres que des mesures de conservation et de restauration d'habitats.



Nature et biodiversité

Il faut fonder son projet sur la mise en œuvre :

- De la Directive Habitats Faune Flore,
- De la Directive Oiseaux,
- Du règlement sur les espèces exotiques envahissantes,
- La stratégie biodiversité 2030 de l'UE,
- Le règlement pour la restauration de la nature.



Atténuation et adaptation au changement climatique

Deux volets :

- « **Atténuation du changement climatique** » : contribuer à la transition vers une économie neutre en carbone en 2050 et atteindre en 2030 une réduction de 55% des émissions par rapport à 1990.
- « **Adaptation au changement climatique** » : Assurer des progrès continus dans l'amélioration de la capacité d'adaptation, le renforcement de la résilience et la réduction de la vulnérabilité au changement climatique.



Atténuation du changement climatique (« mitigation ») :

Aire d'intervention n°6 :

« Élaboration et mise en œuvre de pratiques de gestion des terres et des côtes qui ont un impact sur les émissions et les absorptions de carbone, y compris la conservation et l'amélioration des puits de carbone naturels dans les sols et les forêts et le stockage du carbone dans des produits durables »



Atténuation du changement climatique (« mitigation ») :

Sont attendus des projets autour des :

- Pratiques qui améliorent l'absorption du carbone dans les sols et la biomasse (par ex : gestion améliorée des forêts, reboisement, agroforesterie, cultures dérobées).
- **Pratiques qui protègent les stocks de carbone existants dans les sols et la biomasse** (par exemple, restauration des tourbières).
- Utilisations de la biomasse récoltée dans des produits durables pour assurer le stockage du carbone à long terme (par exemple, production et promotion de matériaux de construction en bois).
- Pratiques qui réduisent les émissions hors CO₂ des activités agricoles (par ex : engrais biosourcés et circulaires, gestion durable du bétail et du fumier).



Atténuation du changement climatique (« mitigation ») :

Il faut fonder son projet sur la mise en œuvre :

- De la « loi européenne sur le climat »,
- Du règlement européen relatif aux réductions annuelles contraignantes des émissions de GES,
- Du règlement européen relatif à la prise en compte des émissions et des absorptions de GES résultant de l'utilisation des terres, du changement d'affectation des terres et de la foresterie dans le cadre d'action en matière de climat et d'énergie à l'horizon 2030.



Adaptation au changement climatique :

Aire d'intervention n°3 :

« Développement et mise en œuvre de solutions basées sur la nature pour différents types de zones (rurales, urbaines et côtières) »



Adaptation au changement climatique :

Sont attendus des projets permettant :

- D'élaborer et mettre en œuvre les évaluations, les orientations, le renforcement des capacités et les approches et produits financiers appropriés nécessaires ;
- De quantifier les avantages des solutions fondées sur la nature mises en œuvre et mieux les communiquer aux décideurs et aux professionnels à tous les niveaux pour garantir leur adoption ;
- De mobiliser davantage d'investissements dans les solutions fondées sur la nature pour générer des gains en matière d'adaptation, d'atténuation,, de biodiversité, de santé, et de réduction des risques de catastrophe ;
- De travailler en synergie avec les approches soutenant l'élimination du carbone par la séquestration terrestre.



Adaptation au changement climatique :

Il faut fonder son projet sur la mise en œuvre :

- De la « loi européenne sur le climat »,
- De la stratégie de l'UE sur l'adaptation au changement climatique,

Quel sous-programme choisir ?

Cela dépend :

- Du « cadre logique » dans lequel est construit votre projet,
- Des indicateurs choisis,
- De votre stratégie.

Exemple de LIFE Climat en cours

Le LIFE BIOSPHER'ADAPT :

Coordinateur : MAB France LIFE CCA
Budget total : 6 282 133 €
Durée : 5 ans (2025-2030)
9 bénéficiaires associés

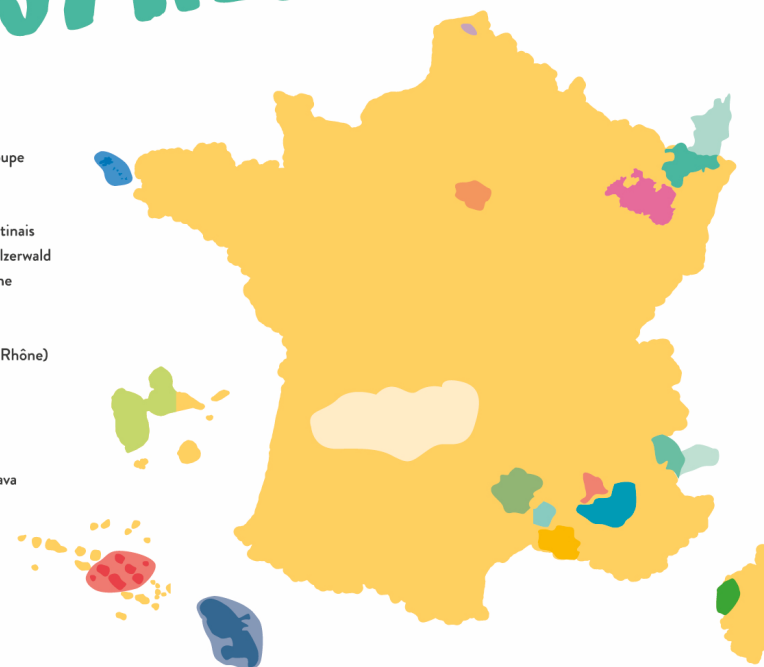
Objectifs du projet :

-> Mettre en place un accompagnement territorial actif et efficace visant l'évolution des pratiques dans le contexte du changement climatique, dans les territoires engagés dans le réseau des « Réserves de biosphère ».

-> Développer un ensemble de mécanismes de concertation et d'actions concrètes pour inciter et aider les acteurs politiques et socio-économiques des territoires, à réfléchir, planifier et mettre en œuvre les adaptations nécessaires pour répondre aux enjeux climatiques et de biodiversité dans leur contexte spécifique.

LA CARTE DES RÉSERVES DE BIOSPHERE

- Archipel de Guadeloupe
- Îles et mer d'Iroise
- Marais Audomarois
- Fontainebleau et Gâtinais
- Vosges du Nord-Pfälzerwald
- Bassin de la Dordogne
- Cévennes
- Gorges du Gardon
- Camargue (delta du Rhône)
- Luberon-Lure
- Mont Ventoux
- Mont Viso
- Falassarma-Dui Sevi
- Commune de Fakarava
- Martinique
- Moselle Sud



Exemple de LIFE Climat en cours

Le LIFE ADAPTO+ :

Coordinateur : Conservatoire du littoral LIFE CCA

Budget total : 11 861 041 €

Durée : 5 ans (2024-2029)

11 bénéficiaires associés

Objectifs du projet :

- > Développer une méthode globale et reproductible pour l'adaptation des territoires littoraux et la restauration des milieux sur 15 sites pilotes,
- > Partager des connaissances avec la société civile, les professionnels, les autres partenaires nationaux et européens,
- > Elaborer un schéma stratégique visant à renforcer les capacités des planificateurs côtiers actuels et futurs.



Pour les acteurs ultramarins

Le programme **BEST LIFE 2030** :

- 4 appels à projets successifs sur la période 2023-2030,
- 100 000 € maximum par projet,
- Enveloppe de 15M d'€ pour les outremer français,
- 95% de financement,
- Projet de 18 à 36 mois,

BEST LIFE 2030 et adaptation au changement climatique :

Objet de BESTLIFE 2030 :

« apporter un soutien à la conservation de la biodiversité et des usages durables des écosystèmes, y compris par l'adaptation au changement climatique »

Activités éligibles en lien avec l'adaptation au changement climatique :

- Restauration des écosystèmes (y.c trame verte et bleue),
- Plantation d'espèces endémiques d'arbres,
- Actions pour améliorer la gestion des terres et de la conservation de la nature,
- Développer et tester des solutions fondées sur la nature pour l'adaptation ou l'atténuation du changement climatique,
- Adapter les modes de gestion aux déplacements des espèces du au changement climatique.

BEST LIFE 2030 :

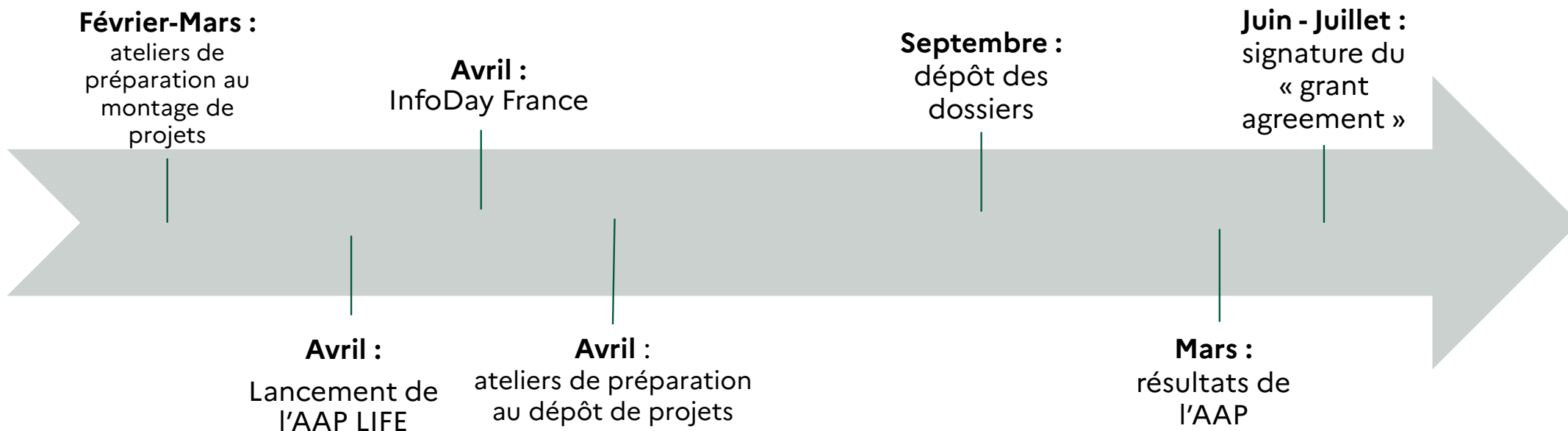
N'hésitez pas à consulter le [règlement des AAP BESTLIFE 2030](#),

Intéressés par le programme BESTLIFE 2030 ?

Vous pouvez contacter l'OFB à cette adresse :

bestlife2030@ofb.gouv.fr

Calendrier type d'une année d'AAP LIFE :



Dispositif ministériel d'assistance :

- Une assistance collective ouverte à tous,
- Une assistance individuelle sur sélection,
- Des conseils dans la phase de révision accessibles à tous les projets français qui en font la demande.

Pour déposer une demande d'assistance :
lifepiusfrance@developpement-durable.gouv.fr

Marine ARZUR-GAUTIER

Point de contact national LIFE « nature et biodiversité »

Bureau des outils territoriaux de la biodiversité (ET5)

Direction de l'eau et de la biodiversité

Direction Générale de l'Aménagement, du Logement et de la Nature

marine.arzur@developpement-durable.gouv.fr

Les autres PCN :

Économie circulaire et qualité de vie :
Adélia ASSELIN

Atténuation du changement climatique et adaptation :
Samuel LAVAL

Transition vers l'énergie propre:
Fabien DELAFALIZE

Atelier n°4

Le programme LIFE à la rescousse du
changement climatique

5 décembre 2024



24^e congrès des
Conservatoires d'espaces naturels
NANCY du 4 au 7 décembre 2024

 Conservatoires
d'espaces
naturels

 Conservatoire
d'espaces naturels
Lorraine



Atelier n°4

Le programme LIFE à la rescousse du changement climatique



Projet LIFE Biodiv'Est

5 décembre 2024



24^e congrès des
Conservatoires d'espaces naturels
NANCY du 4 au 7 décembre 2024

Léa DOUILLARD / Sophie ROY / Hugo FORNOS

Life Biodiv'Est est piloté par la Région Grand Est et financé par l'Union européenne et ses partenaires



Le projet LIFE Biodiv'Est

27 actions

10 ans
pour agir

26m €
engagés



7 co-financeurs

14 partenaires

14 partenaires



Le projet LIFE Biodiv'Est

27 actions

10 ans
pour agir

26m €
engagés



7 co-financeurs

14 partenaires



Objectifs généraux :

- Donner les conditions pour **passer à l'action**
- Accélérer l'engagement des entreprises, agriculteurs, associations, citoyens pour la biodiversité

27 actions avec pour objectifs spécifiques :

- d'amélioration de la connaissance de la biodiversité
- de **sensibilisation, formation et de mobilisation,**
- de **recherche et innovation** en matière d'**adaptation et atténuation des impacts du changement climatique**
- **ingénierie** et d'assistance technique des porteurs de projet



24^e congrès des
Conservatoires d'espaces naturels
NANCY du 4 au 7 décembre 2024

Pourquoi et comment un programme LIFE

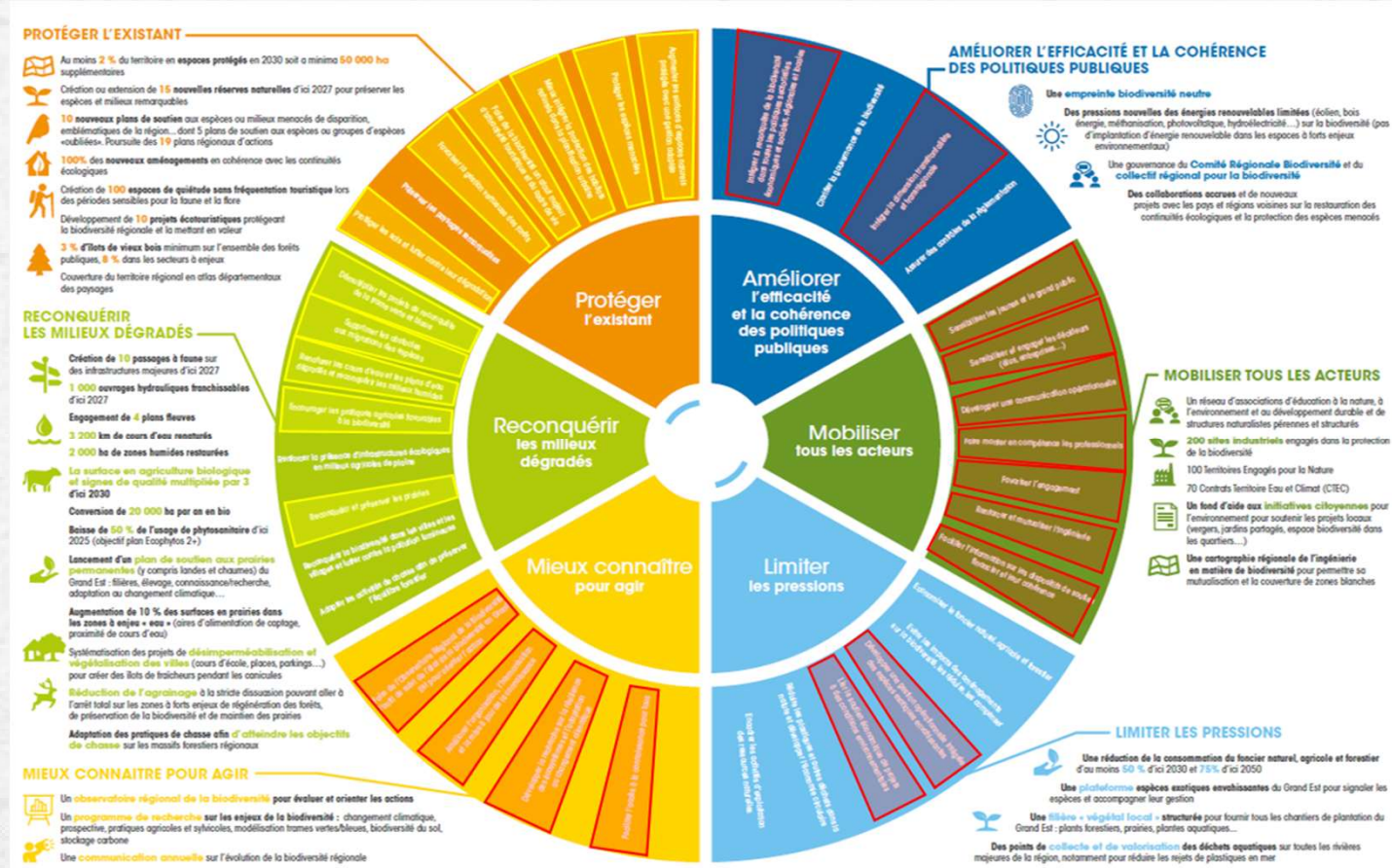
➤ Un outil de mise en œuvre de la Stratégie Régionale Biodiversité (2020-2027)

➤ LIFE intégré Environnement (disposer d'une ingénierie pour le montage de projet)

➤ Répond à une stratégie régionale et européenne

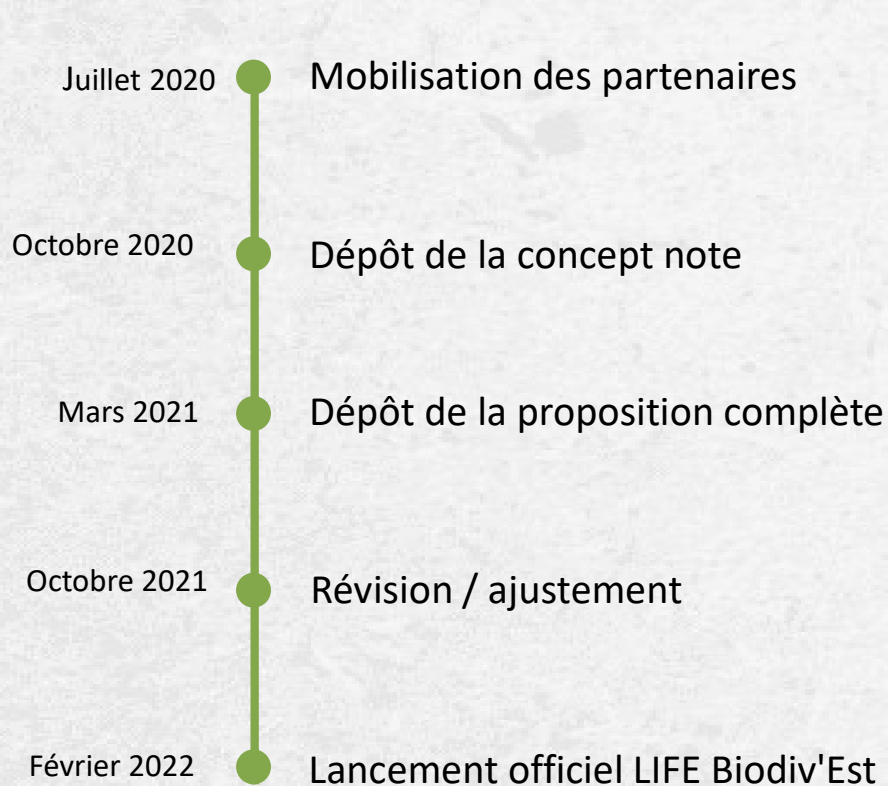
Fonds LIFE

Fonds FEDER



Pourquoi et comment un programme LIFE

➤ Construction du projet



➤ Inconvénients et avantages



- Manque de temps pour la construction du projet
- Compréhension et lancement des actions
- Reporting à la Commission européenne tous les 2/3 ans



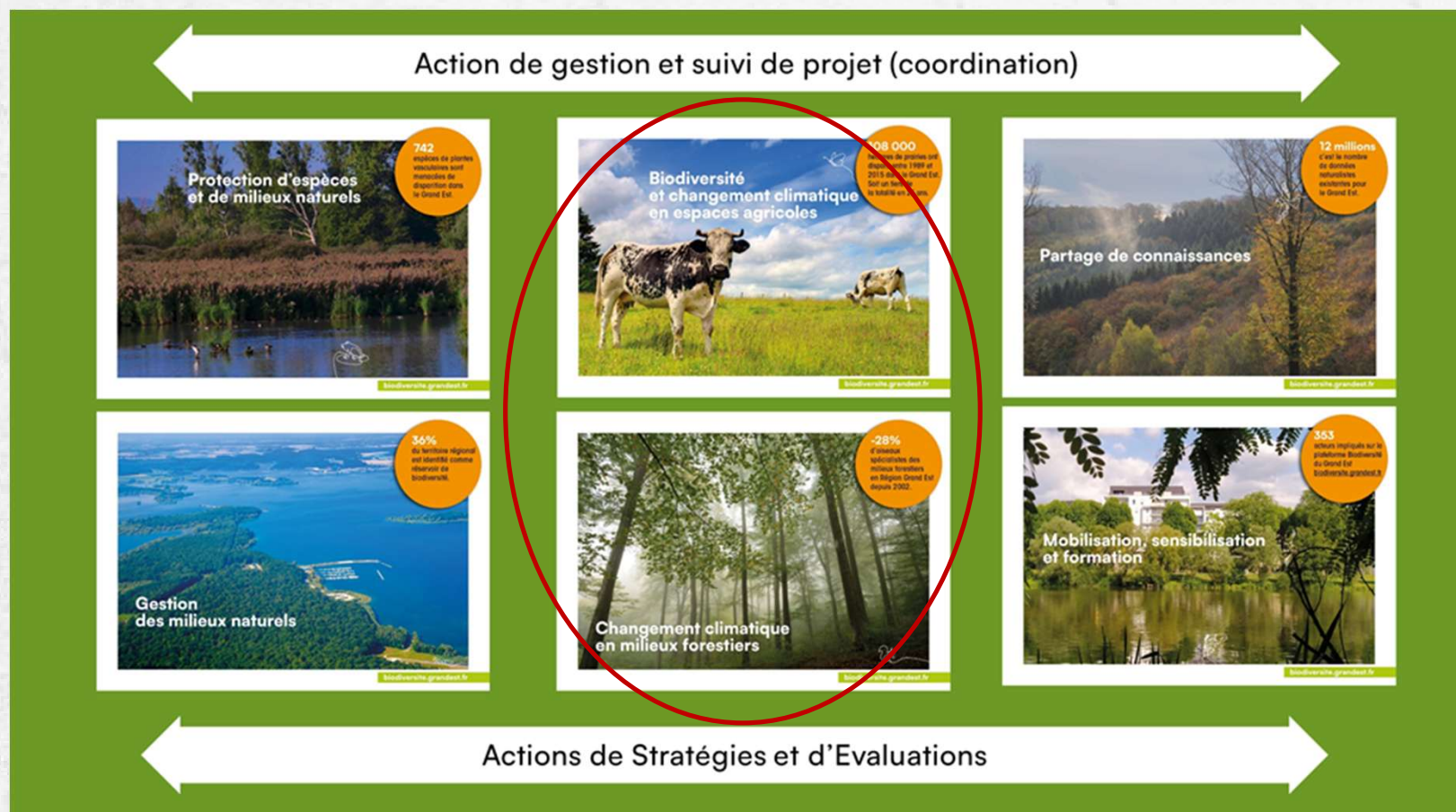
- Regroupe dans un projet commun sur le long terme les acteurs de la biodiversité, pour répondre à des ambitions communes (SRB)
- Facilite les échanges entre structures
- Permet une grande portée d'action

➤ Conseils aux porteurs de projets



- Monter un projet rigoureux en ayant déjà impliqué les acteurs dans la démarche avant de demander un financement
- Bien définir le temps à passer de chaque acteur pour chacune des actions

Actions à la rescousse du changement climatique



Exemple d'actions à la rescousse du changement climatique

Amélioration des connaissances de l'impact du changement climatique et des services rendus par les agroécosystèmes prairiaux du Grand Est

Objectifs de l'action :

- Travailler à l'échelle des prairies permanentes du Grand Est.
- Créer une vision commune de la notion de services écosystémiques en Grand Est.
- Appréhender les enjeux sur ces milieux face au changement climatique.
- Déceler les pratiques agricoles les plus adaptées au changement climatique.
- Rémunérer plus efficacement les agriculteurs pour leurs bonnes pratiques.
- Préserver l'élevage en région Grand Est.



Life Biodiv'Est est piloté par la Région Grand Est et financé par l'Union européenne et ses partenaires



24^e congrès des
Conservatoires d'espaces naturels
NANCY du 4 au 7 décembre 2024

Exemple d'actions à la rescousse du changement climatique

Création d'un Observatoire régional des prairies

En lien avec les partenaires locaux, sélection de 60 parcelles représentatives de la région et réparties sur le territoire.



Caractéristiques :

- Prairies permanentes de fauche en 1^{ère} utilisation ;
- Existence d'un relevé phytosociologique antérieur ;
- Gestion stable de la parcelle.

Life Biodiv'Est est piloté par la Région Grand Est et financé par l'Union européenne et ses partenaires



24^e congrès des
Conservatoires d'espaces naturels
NANCY du 4 au 7 décembre 2024

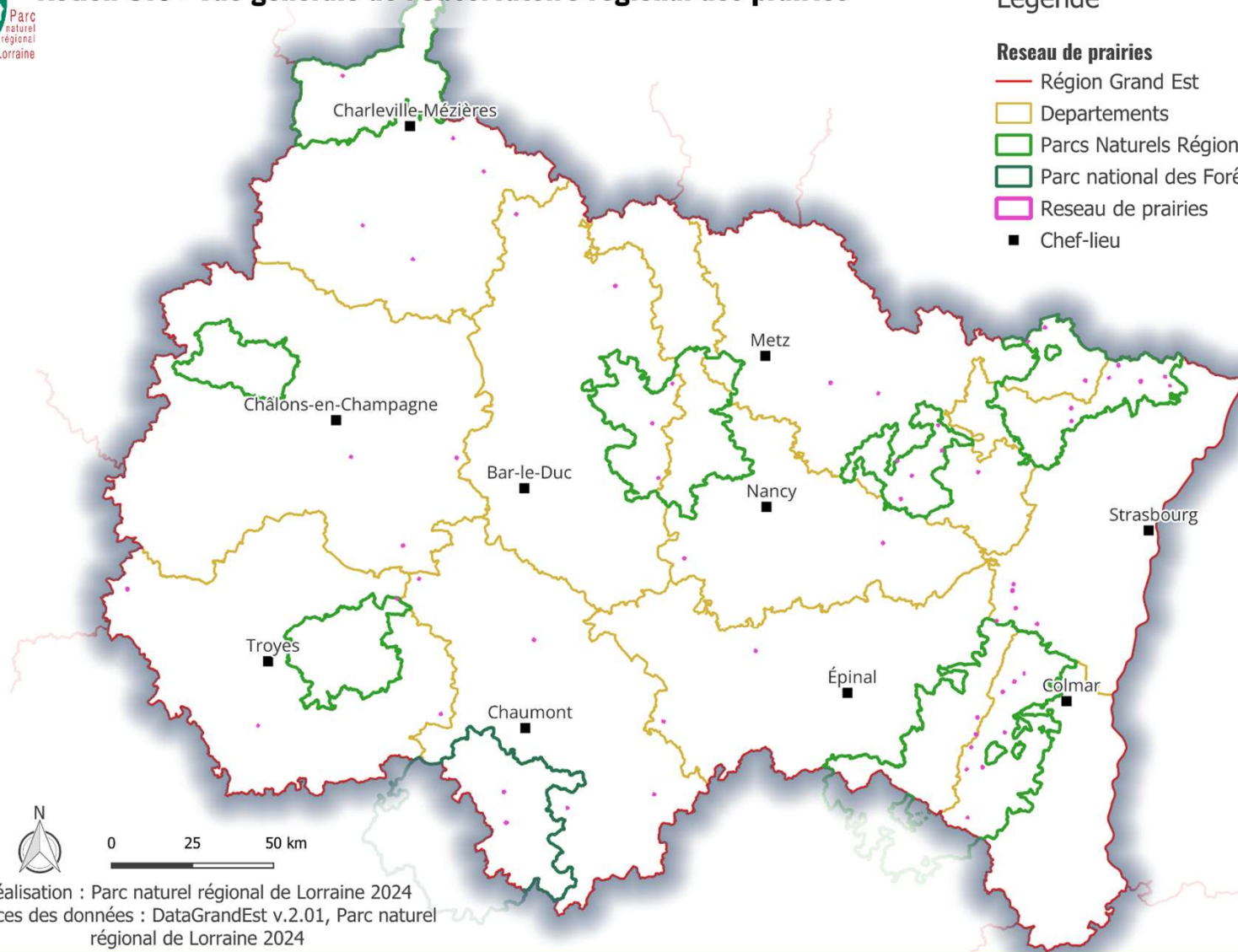


Action C10 : Vue générale de l'Observatoire régional des prairies

Légende

Reseau de prairies

- Région Grand Est
- Departements
- Parcs Naturels Régionaux (PNR)
- Parc national des Forêts
- Reseau de prairies
- Chef-lieu



Réalisation : Parc naturel régional de Lorraine 2024
Sources des données : DataGrandEst v.2.01, Parc naturel régional de Lorraine 2024



Exemple d'actions à la rescousse du changement climatique

Comment mesurer l'impact du changement climatique ?

Utilisation d'indicateurs biologiques :

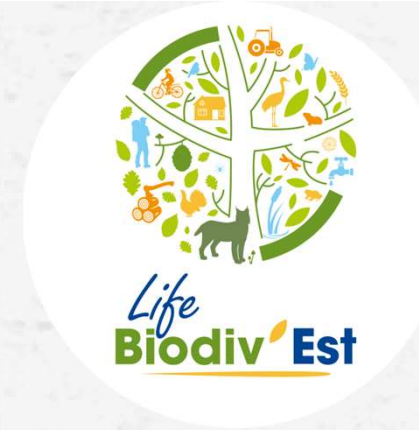
- Flore : relevé phytosociologique, inventaire complet, phénologie et poignées de Vries ;
- Faune : papillons, vers de terre et mésofaune ;
- Sol : analyse physico-chimique et analyse microbienne.

Prise en compte de la météorologie :

- Utilisation du réseau AgriMétéo (1200 stations sur le Grand Est).

Recueil des pratiques de gestion :

- Enquête auprès des agriculteurs.



Life Biodiv'Est est piloté par la Région Grand Est et financé par l'Union européenne et ses partenaires



Exemple d'actions à la rescousse du changement climatique

Mise en œuvre de l'action

Publication d'un marché public composé de 4 lots.

Attribution du marché à 3 bureaux d'études, dont les experts vont mener les inventaires selon le calendrier suivant :

	Campagne 1				Campagne 2		
	2024	2025	2026	2027	2028	2029	2030
Flore							
Relevé phytosociologique							
Inventaire botanique complet							
Suivi de la phénologie							
Contribution des espèces végétales							
Faune							
Papillons							
Vers de terre							
Mésafaune (acariens, collemboles, etc)							
Sol							
Analyse physico-chimique							
Analyse microbienne							



Life Biodiv'Est est piloté par la Région Grand Est et financé par l'Union européenne et ses partenaires



Exemple d'actions à la rescousse du changement climatique

Partie services écosystémiques et PSE

Rencontre et échange avec les acteurs du territoire pour recenser les Paiements pour Services Environnementaux et compiler des retours d'expérience.

Création d'un catalogue des services rendus par les prairies du Grand Est, comprenant :

- Chaque service identifié et sa définition ;
- La capacité à mesurer ce service ;
- Les indicateurs ou outils de mesure existants ;
- L'évaluation économique du service.

1^{er} Comité technique sur les SE commun aux écosystèmes forestiers et prairiaux → développer une notion commune



PSE en Grand Est :

15 projets de PSE sur la région.

Enjeux environnementaux : **eau** et/ou **biodiversité**.

Chacun de ces projets possède :

- sa propre méthodologie et critères d'éligibilité ;
- ses propres indicateurs.

Life Biodiv'Est est piloté par la Région Grand Est et financé par l'Union européenne et ses partenaires



Exemple d'actions à la rescousse du changement climatique



Opération pilote d'atténuation du changement climatique sur les prairies du Grand Est

Objectifs de l'action :

- Tester les techniques de récolte et de restauration sur les prairies du Grand Est.
- Définir les meilleurs protocoles pour la récolte et le semis d'espèces sauvages prairiales.
- Développer une filière de semences herbacées sauvages locales en Grand Est.
- Définir une liste d'espèces prairiales résistantes vis-à-vis du changement climatique.
- Tester des mélanges d'espèces de prairies résilientes au changement climatique.
- Valoriser et restaurer la biodiversité du Grand Est.

Life Biodiv'Est est piloté par la Région Grand Est et financé par l'Union européenne et ses partenaires



24^e congrès des
Conservatoires d'espaces naturels
NANCY du 4 au 7 décembre 2024

Exemple d'actions à la rescousse du changement climatique

Etablir une liste d'espèces herbacées résistant mieux au changement climatique

Recherche sur la résilience des espèces locales aux conditions de sécheresse :

- Élaboration d'une liste des espèces prairiales du Grand Est.
- Recherche des traits de vie / caractéristiques permettant cette résilience.
- Tests de supplémentation de mélanges diversifiés avec des espèces adaptées.
- Mise en place de protocoles de suivi des tests.



Life Biodiv'Est est piloté par la Région Grand Est et financé par l'Union européenne et ses partenaires



Exemple d'actions à la rescousse du changement climatique

Tests de récolte des graines prairiales sauvages



Premiers essais de récolte avec la SCIC Végétal Nord-Est :



Récolte été 2024 :

Sur **3 ha**

- +100kg de graines sur place
- 55kg après séchage et tamis
- Environ **22kg** de semences pures

Life Biodiv'Est est piloté par la Région Grand Est et financé par l'Union européenne et ses partenaires



Exemple d'actions à la rescousse du changement climatique



Développement de la filière herbacée sauvage locale

Objectifs :

- Proposition alternative aux semis conventionnels de prairies et aux semences commerciales.
- Diversification de revenu pour les agriculteurs par la valorisation de prairies diversifiées.
- Préserver la biodiversité prairiale.



Life Biodiv'Est est piloté par la Région Grand Est et financé par l'Union européenne et ses partenaires



PREFET
DE LA REGION
GRAND EST



Exemple d'actions à la rescousse du changement climatique



Développement de la filière herbacée sauvage locale

Débouchés évoqués pour la filière herbacée VL en Grand Est :

- Remise en herbe :
 - Usage en semis de bande enherbée pour pied de haies.
 - Restauration de prairies.
 - Compensation écologique.



Life Biodiv'Est est piloté par la Région Grand Est et financé par l'Union européenne et ses partenaires



PREFET
DE LA REGION
GRAND EST



Exemple d'actions à la rescousse du changement climatique



Mise en œuvre de remise en herbe via différents tests

- Tester des protocoles de semis ou sur-semis pour l'implantation de prairie sauvages.
- Mettre en place des suivis des prairies locales diversifiées supplémentées d'espèces résilientes.

Valorisation du guide du PNR Vosges du Nord pour restaurer les prairies du massif Voggien.



Life Biodiv'Est est piloté par la Région Grand Est et financé par l'Union européenne et ses partenaires



Pour en savoir plus



Léa Douillard-Miroux

Chargé de mission

Evaluation et transfert / politiques biodiversité

lea.douillard-miroux@grandest.fr - 03.69.31.86.34

Hugo Fornos

Chargé de mission

Restauration et filière locales pour les prairies de demain

Hugo.Fornos@pnr-lorraine.com - 06.98.25.58.78

Sophie Roy

Chargée de mission

Suivi biologique et services écosystémiques des prairies

Sophie.Roy@pnr-lorraine.com - 06.98.25.60.37



Life Biodiv'Est est piloté par la Région Grand Est et financé par l'Union européenne et ses partenaires



24^e congrès des
Conservatoires d'espaces naturels
NANCY du 4 au 7 décembre 2024

Atelier n°4

Le programme LIFE à la rescousse du
changement climatique

Date : 5 décembre 2024



24^e congrès des
Conservatoires d'espaces naturels
NANCY du 4 au 7 décembre 2024

 Conservatoires
d'espaces
naturels

 Conservatoire
d'espaces naturels
Lorraine



Atelier n°4

Le programme LIFE à la rescousse du
changement climatique



Projet LIFE-SIP PYRENEES4CLIMA

Date : 5 décembre 2024



24^e congrès des
Conservatoires d'espaces naturels
NANCY du 4 au 7 décembre 2024

Thirsa van der Veen

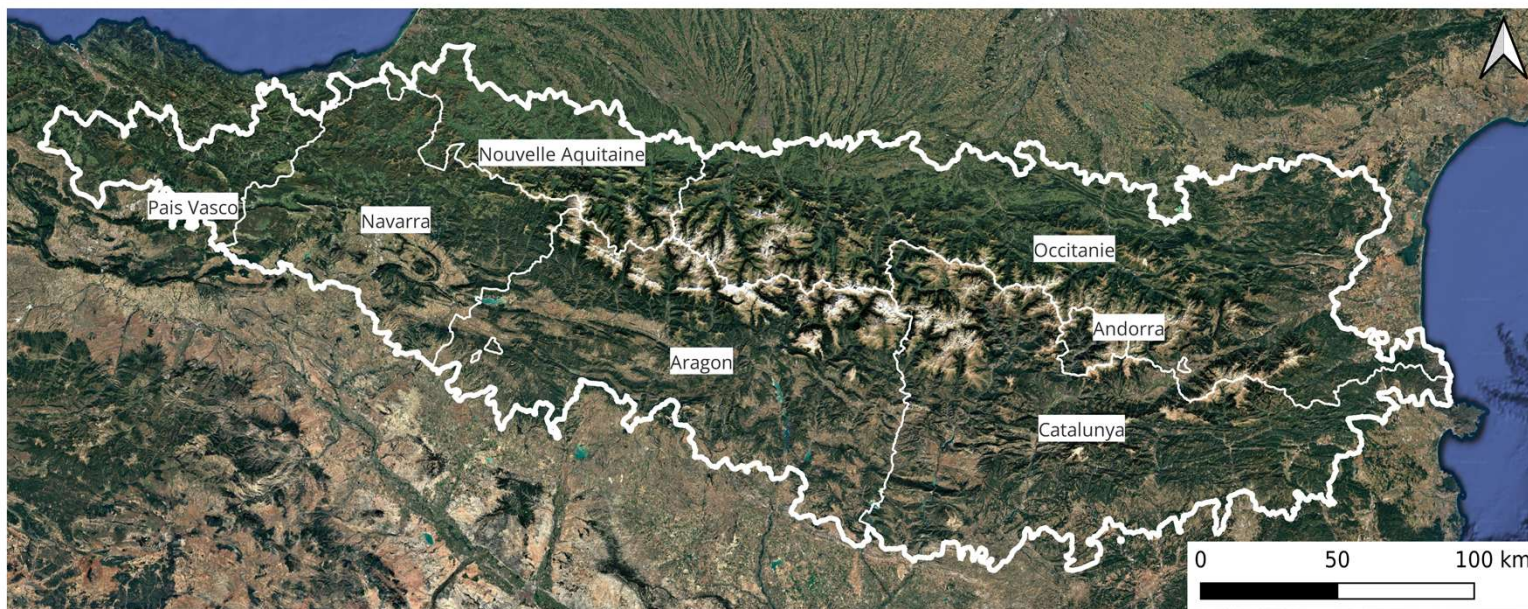
Le projet LIFE-SIP PYRENEES4CLIMA



Communauté de Travail des Pyrénées
Comunidad de Trabajo de los Pirineos
Comunautat de Treball dels Pirineus
Comunitat de Treball dels Pirineus
Pirinioetako Lan Elkarte



- 8 ans : 2024 -> 2031
- 3 Etats
- 7 Régions
- 46 partenaires
- ~20 000 000 €



Pourquoi et comment un programme LIFE



- favoriser les échanges au sein du massif pyrénéen,
- traiter conjointement les problématiques qui touchent le massif,
- rechercher des solutions communes aux défis identifiés,
- **mettre en œuvre des actions partagées et structurelles de portée transnationale.**



- Nature et biodiversité
- Économie circulaire et qualité de vie
- Atténuation du changement climatique et adaptation
- Transition énergétique propre
- Gouvernance environnementale

→ **Projet Stratégique Intégré**



24^e congrès des
Conservatoires d'espaces naturels
NANCY du 4 au 7 décembre 2024

Transformer les Pyrénées pour un avenir résilient



Comprendre les impacts climatiques



Fournir des ensembles de données de simulation climatique

Améliorer la résilience des espaces naturels



Suivi standardisé de flux de carbone sur les tourbières Pyrénéennes

Adapter l'économie de montagne



Exemples d'actions :

Accompagner la transition des stations de ski

Protéger la population et le territoire



Renforcer le rôle protecteur des forêts pyrénéennes

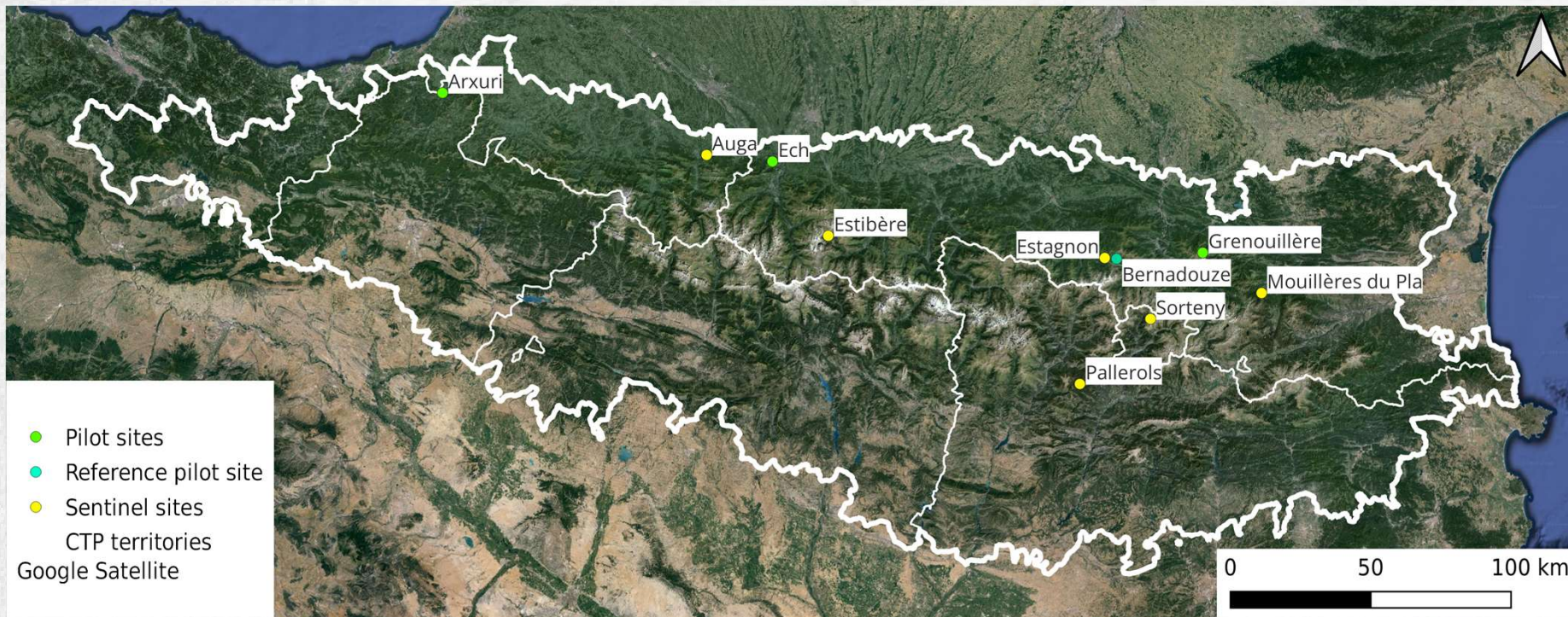
Promouvoir un système innovant de gouvernance climatique



Intégrer le changement climatique dans les politiques sectorielles



Observatoire Pyrénéen des Tourbières Sentinelles



24^e congrès des
Conservatoires d'espaces naturels
NANCY du 4 au 7 décembre 2024

Observatoire Pyrénéen des Tourbières Sentinelles

Sites pilotes : métriques expertes

- Dynamique de végétation,
- Evolution des populations faunistiques
- Activité microbienne
- Flux de carbone
- Carbone organique dissout
- Bilan hydrique et physico-chimique



Sites sentinelles et sites pilotes : proxys

- Niveau de la nappe d'eau
- Température du sol
- Végétation
- Hauteur de tourbe



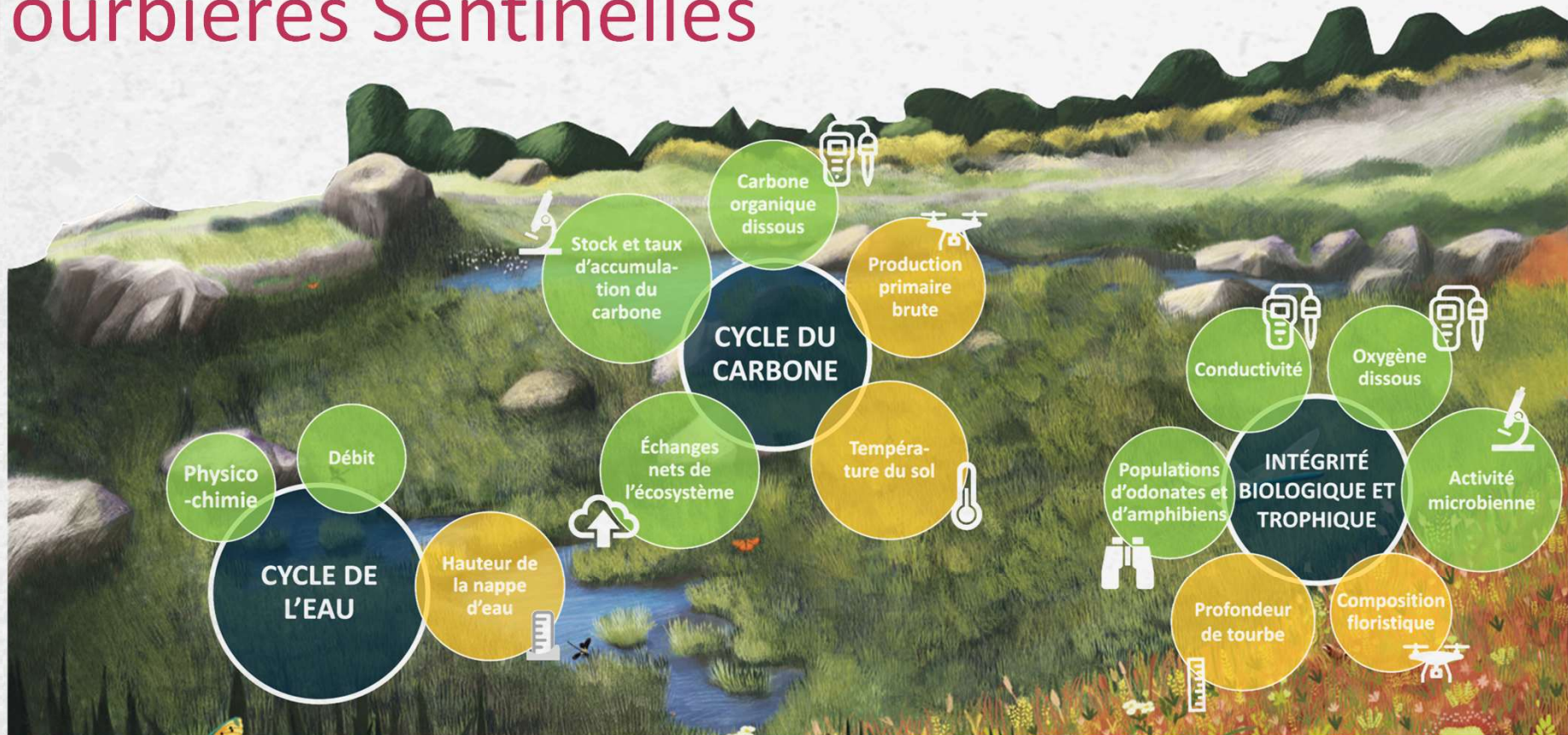
- Alimenter la validité des proxys
- Lien biotique/abiotique

- Outils de suivi accessibles à des gestionnaires
- Réseau de surveillance, évaluation de l'état de conservation



24^e congrès des
Conservatoires d'espaces naturels
NANCY du 4 au 7 décembre 2024

Observatoire Pyrénéen des Tourbières Sentinelles



Montage du projet

Montage de la sous-tâche uniquement (~15 jours) :

- Coordination horizontale : langue
- Communication verticale : arbitrages

MULTY LEVEL LIFE-SIP PYRENEES4CLIMATE PARTNERS



24^e congrès des
Conservatoires d'espaces naturels
NANCY du 4 au 7 décembre 2024

Mise en œuvre d'un programme LIFE



Principaux avantages	Inconvénients
<ul style="list-style-type: none">- Echelle de la sous-tâche -> réseau dynamique- Lien avec d'autres projets sur le territoire- Projet sur 8 ans- Portage simultanée d'actions liées (logique d'observatoire, partage des données...)- Cohérence stratégie du massif	<ul style="list-style-type: none">- Communication avec les coordinateurs- Nouvelle action -> recherche de cofinancements chronophage- Trésorerie à porter (avance de 30 %)

-> S'appuyer sur des structures qui l'expérience de ces projets



24^e congrès des
Conservatoires d'espaces naturels
NANCY du 4 au 7 décembre 2024

Perspectives

- D'autres projets de montage de Life sur le territoire
- Interreg pour la continuité de l'observatoire



24^e congrès des
Conservatoires d'espaces naturels
NANCY du 4 au 7 décembre 2024

Pour en savoir plus



Thirsa van der Veen
ANA-CEN Ariège
thirsa.v@ariegenature.fr



24^e congrès des
Conservatoires d'espaces naturels
NANCY du 4 au 7 décembre 2024