

Atelier n°12

Eco-responsable ? C'est quoi encore ce truc d'écolos ?

 Conservatoires
d'espaces
naturels

 Conservatoire
d'espaces naturels
Lorraine

Date : 06 décembre 2024



24^e **congrès** des
Conservatoires d'espaces naturels
NANCY du 4 au 7 décembre 2024



Définition



Eco-responsabilité :

Responsabilité d'une personne, d'un groupe, d'une entreprise ou d'une institution, en matière environnementale.

Mais encore selon l'ADEME, 2017 :

« *L'écoresponsabilité désigne l'ensemble des actions visant à limiter les impacts sur l'environnement de l'activité quotidienne.*

L'écoresponsabilité passe par de nouveaux choix de gestion, d'achats, d'organisation du travail, par des investissements et par la sensibilisation du personnel. »



24^e congrès des
Conservatoires d'espaces naturels
NANCY du 4 au 7 décembre 2024



Propos introductif



OBJECTIF DE CET ATELIER :



Valoriser les expériences développées dans le réseau autour de la thématique



Donner quelques clefs/méthodes pour se lancer



**Commencer à créer les conditions d'une dynamique de réseau
et créer un groupe de travail ad hoc**



Retour enquête



Enquête diffusée auprès des 23 CEN + FCEN (Direction et Communication)



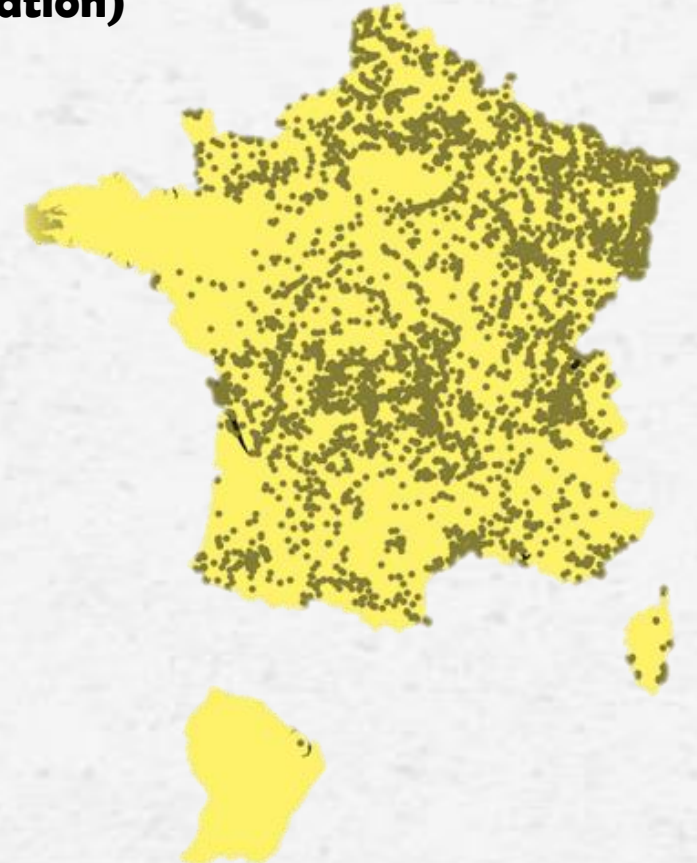
56% du réseau CEN ayant répondu (14 CEN + FCEN)



4 CEN avec une démarche structurée et 1 seul plan d'actions



7 personnes ressources au sein des 14 CEN + 1 FCEN



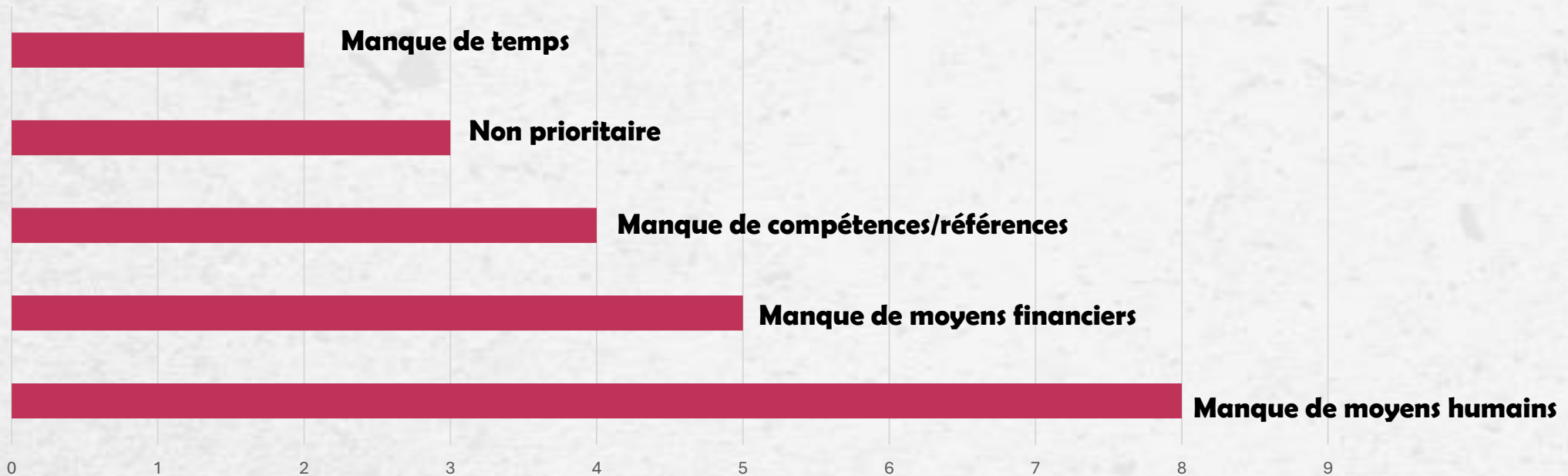
4400 sites gérés dont 3000 dotés d'un plan de gestion (68%)



Retour enquête



Pour quelle raison aucune démarche structurée ?



Retour enquête

Mais des actions menées dans les domaines suivants :

Procédure d'achats

Gestion des sites naturels

Estimation Carbone de restauration de sites
(Life Climat tourbières du Jura)

Transport/déplacements

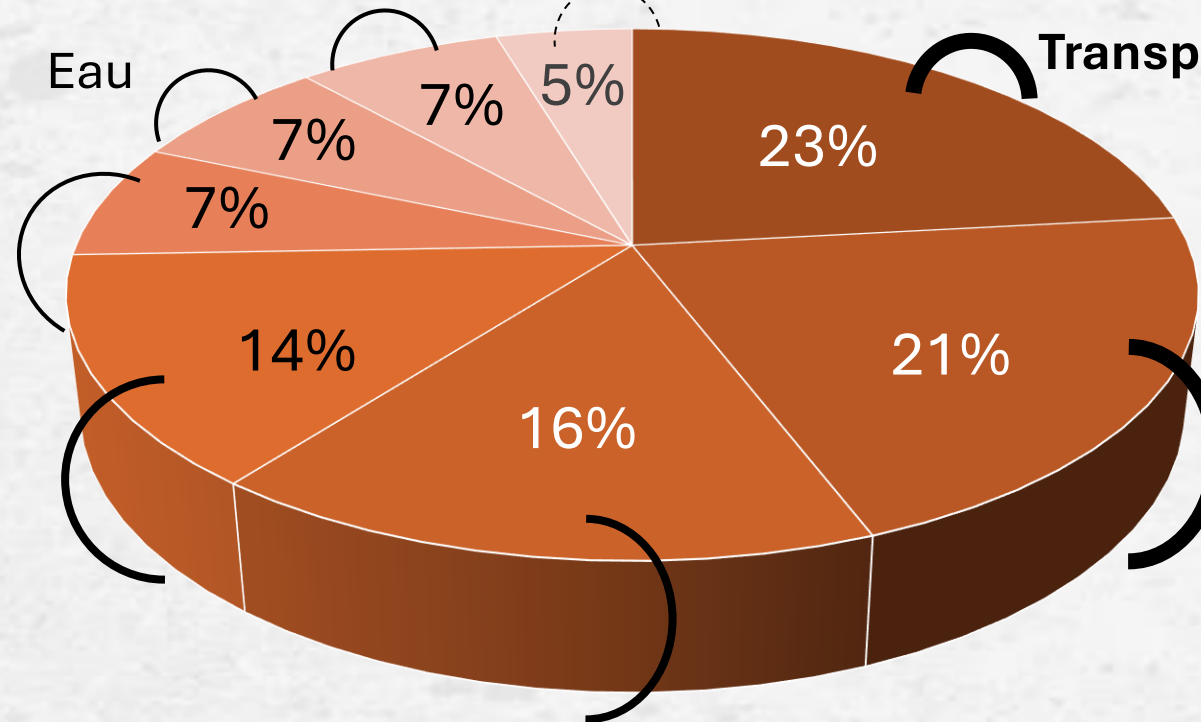
Conversion kms en carbone
Défraiement déplacement vélo
Forfait mobilité durable
Co-voiturage...

Locaux/bâtiments

Isolation Chauffage
Panneaux solaires

Numérique/Informatique

Matériel info reconditionné
Messagerie interne



Consommations

Mobilier de seconde main et/ou en bois recyclé
Imprimante à faible consommation
Multiprise avec interrupteurs...

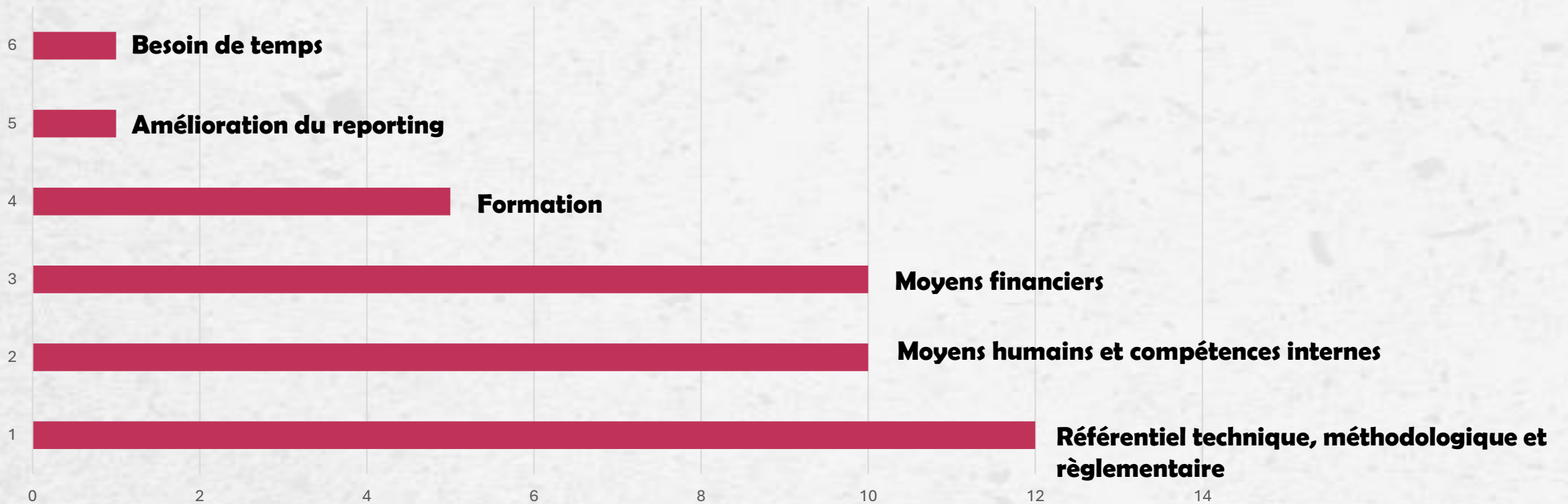


24^e congrès des
Conservatoires d'espaces naturels
NANCY du 4 au 7 décembre 2024

Retour enquête








Besoins exprimés pour progresser :



Retour enquête



Proposition de sujets pour atelier :

-  **Bilan carbone** : achat groupé et aide ADEME mobilisée par le réseau
-  **Retex** : de CEN déjà engagés dans démarche
-  **Boite à outils réseau** : partage des idées, de fournisseurs, de démarches simple à mettre en place...
-  **Numérique** : conseils usage pour limitation impact
-  **Point sur** : Certification, label, normes, ...existants



Atelier n°12

Eco-responsable ? C'est quoi encore ce truc d'écolos ?

Bilan Carbone® du CEN Hauts-de-France - Thomas BATORI



Date : 6 décembre 2024



24^e congrès des
Conservatoires d'espaces naturels
NANCY du 4 au 7 décembre 2024

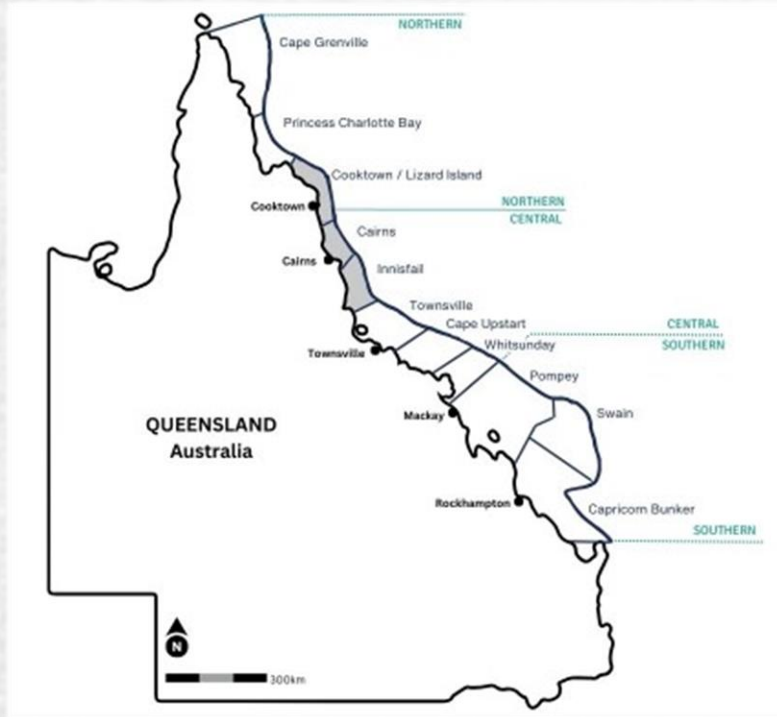


BILAN CARBONE[®] du CEN Hauts-de-France

1. Ce qu'est un Bilan Carbone[®]
2. Ce que ce n'est pas / les limites
3. Bilan du CEN Hauts-de-France

Thomas BATORI, efyb -> Mairie de Lille





LIVE BRANCHING CORALS SURROUNDED BY TABLE CORALS WHICH DIED DUE TO A MARINE HEATWAVE EARLIER IN 2024. LINNET REEF, COOKTOWN/LIZARD SECTOR AUSTRALIAN INSTITUTE OF MARINE SCIENCE

Qu'est-ce qu'un Bilan Carbone ?



1. **Démarche d'amélioration** de l'empreinte carbone (incluant tous les Gaz à Effet de Serre) d'une structure. On regarde les GES dont l'émission est **induite** par ses activités.
2. Méthodologie précise nécessitant de la **comptabilité** carbone, de la **sensibilisation** des parties prenantes, au service de **plans d'actions/plans de transition**. Référentiel français porté par l'ABC
3. A noter : nouvelle version (V9) depuis juillet 2024, davantage portée sur la **trajectoire de décarbonation** et les actions en découlant + **mobilisation** des parties prenantes



Qu'est-ce qu'un Bilan Carbone ?



- Structures obligées vs démarches volontaires (ex : CEN !)

- A ce jour, 8000 bilans déclarés sur



Ce que ce n'est pas / limites

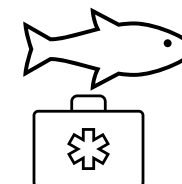


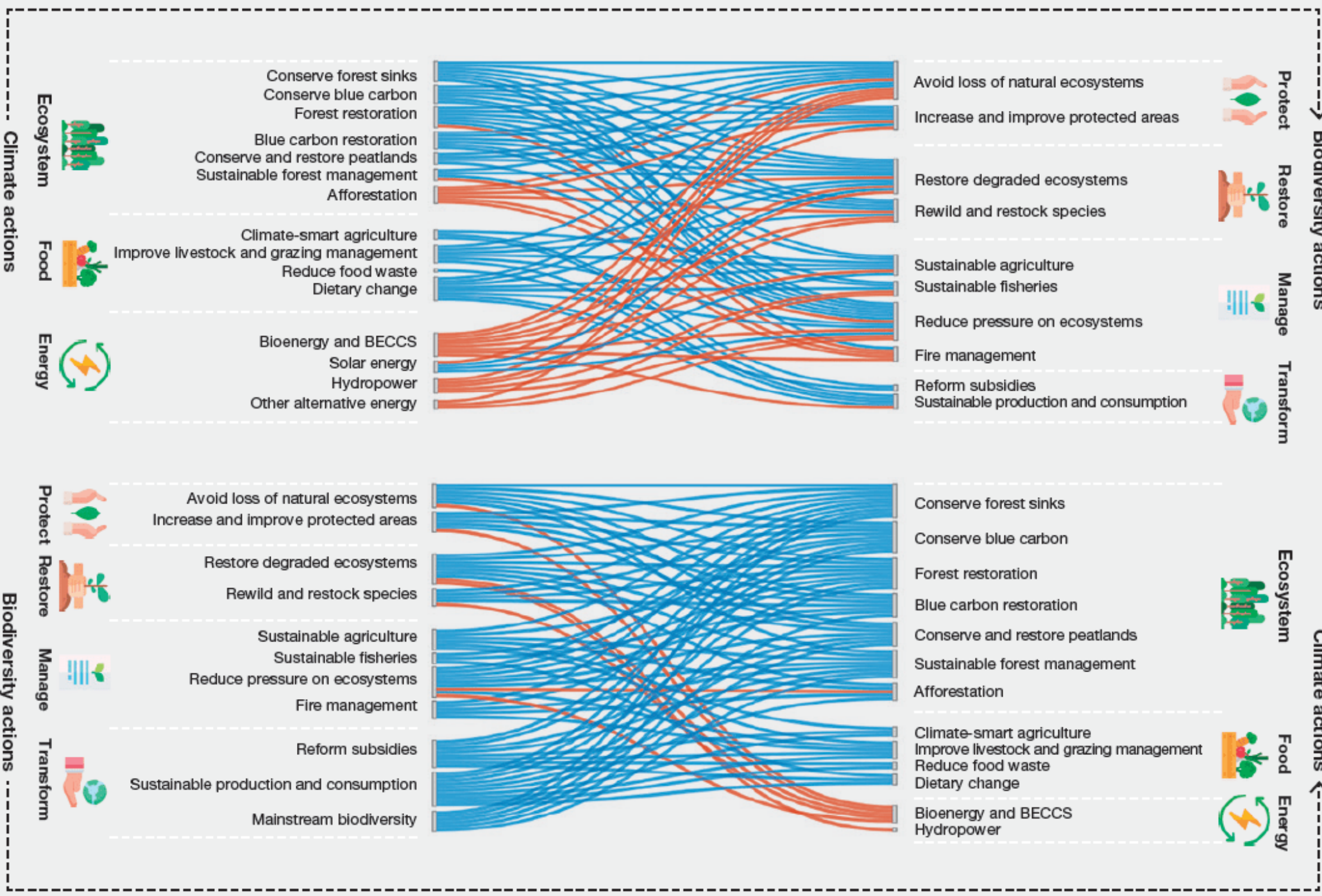
1. **Ce n'est pas juste du comptage carbone !**
2. La partie estimation du Bilan (en CO₂ équivalent) n'est... qu'une **estimation**
3. Pas possible de soustraire en tant que tel du CO₂ dans les résultats comptables (ex : puits carbone de certains milieux naturels)
4. C'est une **approche mono-critère**, il faut le garder à l'esprit afin de mettre en avant les actions « sans regret » et à co-bénéfices



Ex : économies d'énergie
fossile

Ex : - matériaux biosourcés
- Transports en commun





= Effets positifs et négatifs des actions visant à atténuer le changement climatique sur les actions visant à atténuer la perte de biodiversité (en haut)

, et des actions visant à atténuer la perte de biodiversité sur les actions visant à atténuer le changement climatique (en bas).

Les **lignes bleues** représentent les effets positifs, tandis que les **lignes orange** représentent les effets négatifs.

Source : Ecoact d'après rapport spécial IPBES / GIEC 2021

Bilan du CEN Hauts-de-France



Déplacements domicile-travail
Déplacements des visiteurs



Achats de biens et services
(matières premières, produits
intermédiaires, consommables, services...)



Sous-traitance



Transport entrant



Amortissements
(bâtiments, véhicules, matériel
informatique, ...)

Scope 1-2

Pour chacun des sites



Conservatoire
d'espaces naturels
Hauts-de-France



Consommations des
bâtiments : énergies, froid

Gaz de procédés

Changement d'usage des
sols / UTCATF

Fret entre les sites



Scope 3



Déplacements professionnels



Collecte et traitement
des déchets produits

Déchets papier brochures,
lettres = recyclé

= 528 sites
gérés

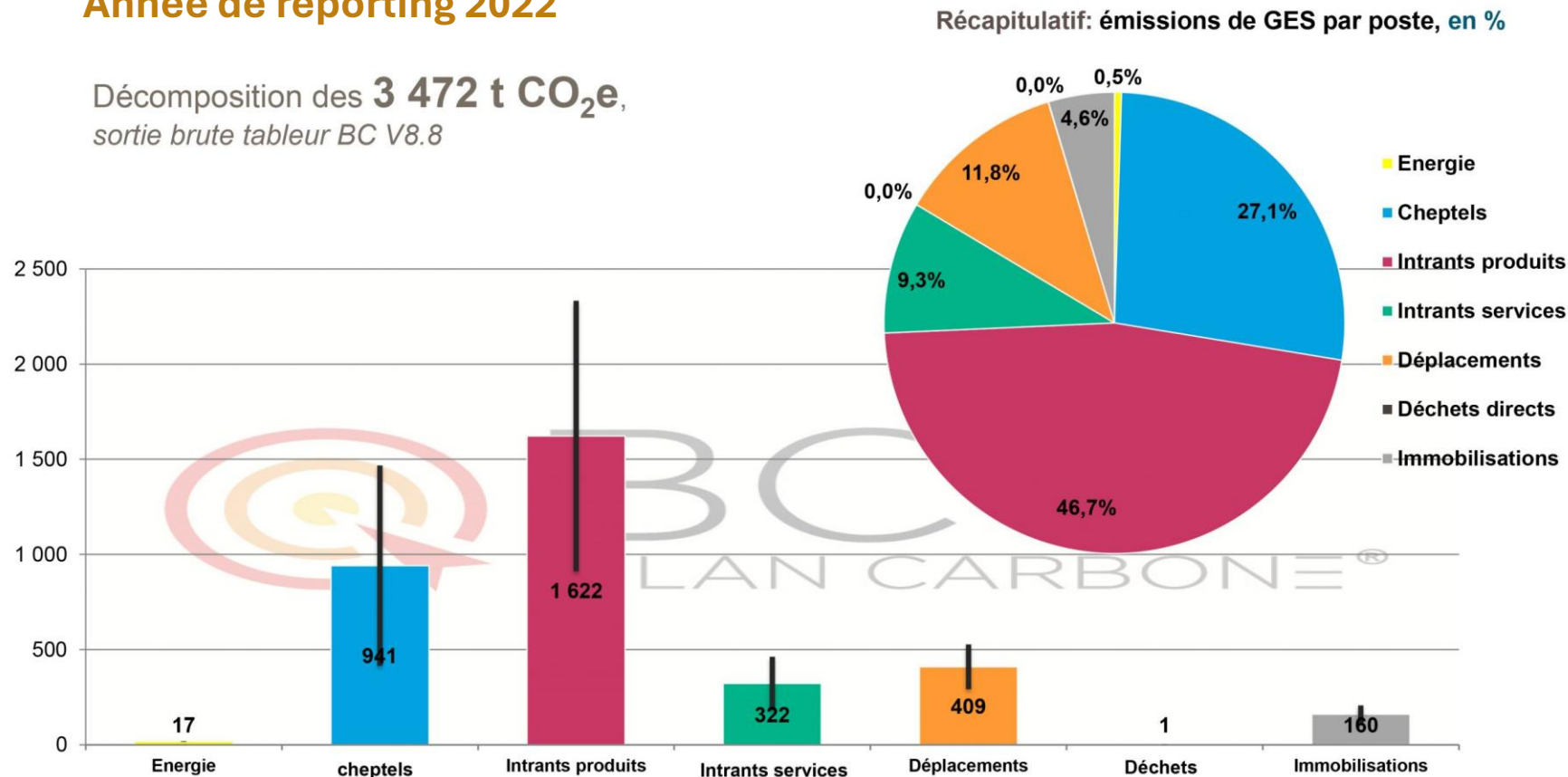


Bilan du CEN Hauts-de-France



Année de reporting 2022

Décomposition des **3 472 t CO₂e**,
sortie brute tableur BC V8.8



Bilan du CEN Hauts-de-France



Indicateurs clés



à la comparaison entre différents CEN...



Bilan du CEN Hauts-de-France



La **séquestration annuelle** des sites gérés par le CEN HdF (en 1^{er} lieu les parcelles de forêts en libre évolution) est estimée à environ **6 700 t CO₂**, mais néanmoins avec une très grande incertitude (de l'ordre de 80% !).
Calcul permis grâce à l'appui de la Fédération des CEN.

Ce chiffre ne peut pas intervenir en soustraction du bilan carbone[®]

Bilan du CEN Hauts-de-France



Exemples d'actions issues des ateliers (5 GT) de co-construction en 2023 :

Appel d'offre & Sous-traitance :

- Amélioration les critères environnementaux dans les **appels d'offres**
(ex : joindre des outils type calculette pour connaître le nombre de km parcourus par les prestataires etc.)
- Calculer le poids CO2e des prestations les plus importantes (ex : nombre d'heures de fonctionnement des machines)
- Réaliser des **audits flash** au cours d'interventions sur sites

Déplacements :

- **Mutualiser les déplacements** des salariés, bénévoles, partenaires (indicateur : nombre de km co-voiturés, fréquence de covoiturage)
- Taux plus important de prise en charge pour les salariés venant au travail en **transports en commun**, aide achats vélos
- Se doter de **véhicules légers électriques**.

Bilan du CEN Hauts-de-France



Exemples d'actions issues des ateliers (5 GT) de co-construction en 2023 :

Carbone biogénique (troupeaux en pâturage) :

- Réflexion sur les **conditions de recours au pâturage** (équilibre milieux ouverts/fermés : débat à mener) ;
- Adapter les **modes de gestion** ;
- Favoriser **les éleveurs performants** en termes de bilan carbone et les accompagner.

Achats durables (hors sous-traitance) :

- Revoir la **procédure achats** : privilégier fournisseurs éco-responsables, indice de réparabilité, conditionnement, livraisons etc ;
- Impliquer le **Comité Social et Économique** du Conservatoire ;
- Pour les **achats informatiques** : critères d'utilité, réparabilité, mutualisation, fréquence de renouvellement du matériel ;

Quelques actions autres



Mise en place de formations en éco-conduite (globalement économie d'un litre de carburant aux 100km)

Challenge mai à vélo pour les équipes avec récompenses

Etude de faisabilité de mise en place de panneaux photovoltaïques sur les bâtiments du CEN

Mise en place d'un système de recyclage des mégots avec Tchaomégot

Achat de petit matériel électrique pour l'équipe travaux

Identification d'un véhicule électrique dans le marché véhicules 2025

Rappel aux équipes de l'interdiction de fournir des bouteilles en plastique dans les lieux à usage professionnel

Eco-responsabilité et marchés publics



Rappel de la prise en compte des objectifs de développement durable dans les spécifications techniques (article L. 2111-2 et L. 3111-2 du CCP)	
La prise en compte obligatoire des considérations relatives au domaine social ou à l'emploi dans les clauses précisant les conditions d'exécution pour les marchés et concessions supérieurs aux seuils européens (nouvel article L. 2112-2-1)	Pour les contrats portant sur l'implantation ou sur l'exploitation d'installations de production ou de stockage d'énergies renouvelables : 1^{er} juillet 2024
La prise en compte obligatoire de l'environnement dans les clauses précisant les conditions d'exécution (l'article L. 2112-2 du code de la commande publique)	Pour les autres contrats : au plus tard le 22 août 2026 , mais obligations pouvant être anticipée en fonction de l'objet des marchés ou des catégories de concession
La prise en compte des caractéristiques environnementales de l'offre dans les critères d'attribution (articles L. 2152-7 et L. 3124-5 du code de la commande publique)	



Atelier n° 12

Eco-responsable ? C'est quoi encore ce truc d'écolos ?

Vers la transformation de la gestion de la réserve naturelle du Pinail

Présenté par Kévin Lelarge,
Association GEREPI

Date : 6 décembre 2024

24^e congrès des
Conservatoires d'espaces naturels
NANCY du 4 au 7 décembre 2024



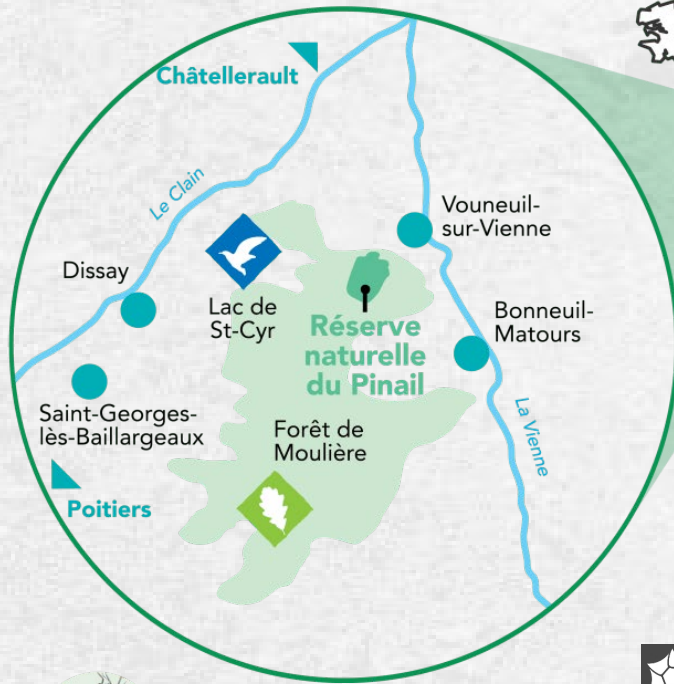
Conservatoires
d'espaces
naturels

Conservatoire
d'espaces naturels
Lorraine



Présentation du site

Financiers principaux



Plus de 6 000 mares



Plus de 2 600 espèces



Plus de 15 000 visiteurs



24^e congrès des Conservatoires d'espaces naturels
NANCY du 4 au 7 décembre 2024



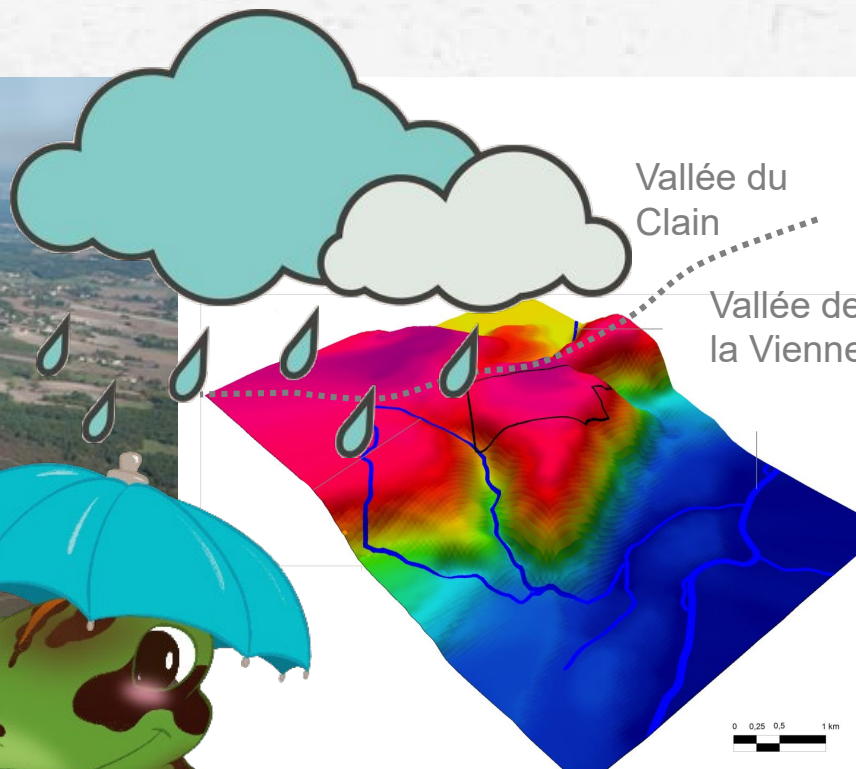
Gestion d'AP (RNN et site Ramsar Pinail)
Expertise écologique

Présentation du site

**Gestion
conservatoire
interventionniste**

**Zone humide
de tête de bassin versant**

**Forte vulnérabilité
au changement climatique**



**Travaux de
restauration
et d'entretien
courants**

Motivation de la démarche

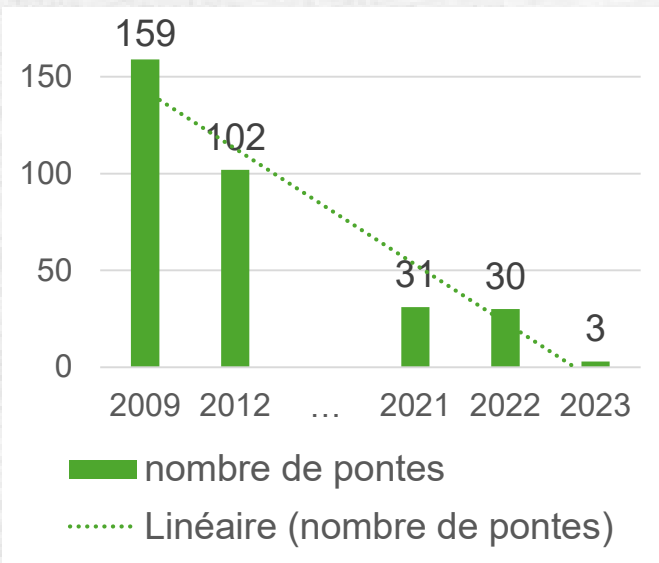
Perte de fonctionnalité écologique

(phénomène de méditerranéisation)

Effondrement d'un certain nombre d'espèces

(milieux aquatiques et humides)

GRENOUILLE AGILE
(*RANA DALMATINA*)



Motivation de la démarche

Augmentation des risques naturels

(incendie, sécheresse, etc.)

Perturbation des activités humaines

(fréquentation, suivi, gestion, police, etc.)



**S'adapter &
faire sa part
pour atténuer**



**Augmentation
du risque de
feu de forêt**



**Perturbation des
modes de gestion**

**Modification du
rythme des activités
particuliers et
professionnels**

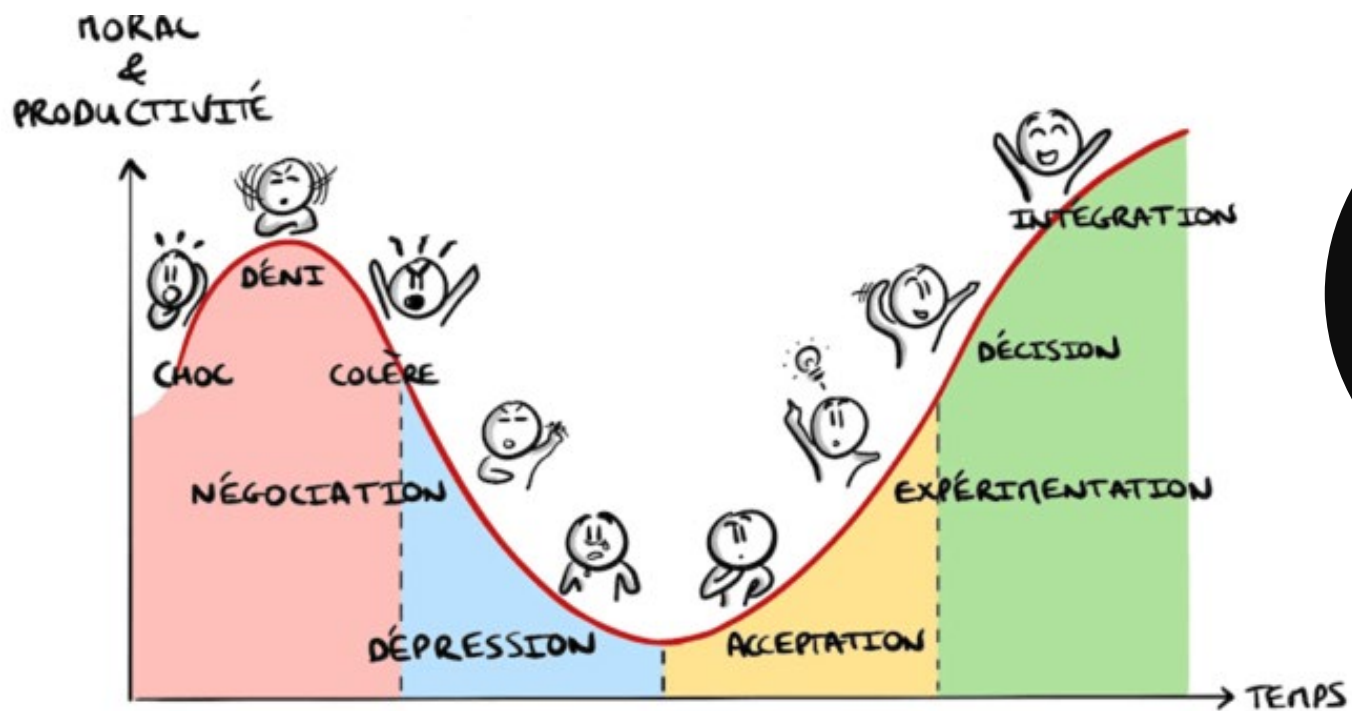


Record de température 2022



24^e congrès des
Conservatoires d'espaces naturels
NANCY du 4 au 7 décembre 2024

Motivation de la démarche



=> LES ETAPES DU CHANGEMENT

Un processus semblable de deuil



24^e congrès des
Conservatoires d'espaces naturels
NANCY du 4 au 7 décembre 2024



Quels sont les freins, prétextes ou excuses qui limitent le passage à l'action face à l'urgence climatique ?

« Oui mais... »

« En même temps... »

« Et si... »

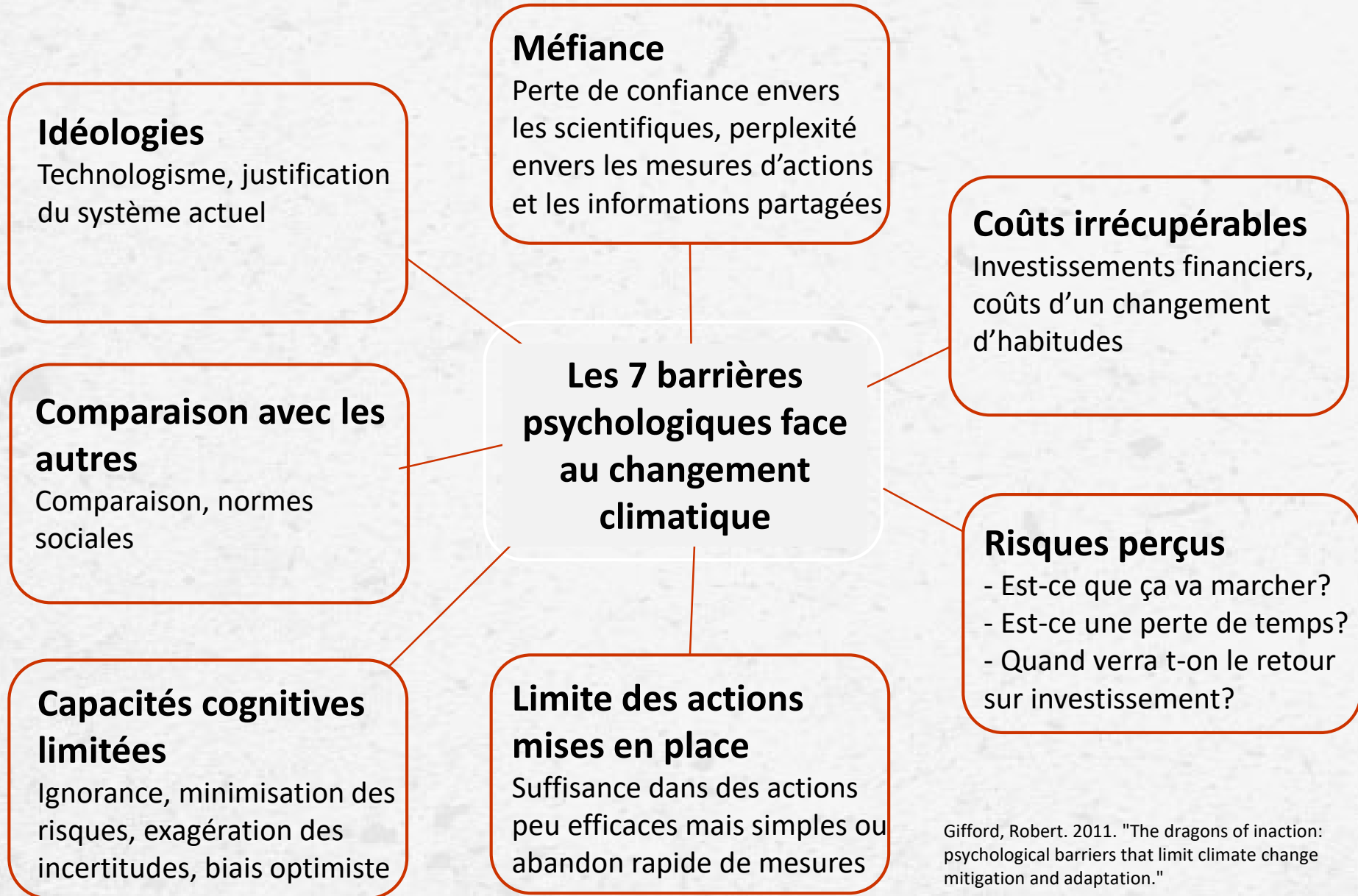
Agir ou ne pas agir, tel est la question ?



=> INTÉRÊT DES SCIENCES HUMAINES ET SOCIALES

Un travail d'acculturation et de concertation indispensable

Il faut du temps !



Gifford, Robert. 2011. "The dragons of inaction: psychological barriers that limit climate change mitigation and adaptation."



Animation et concertation

Equipe et structure gestionnaire



Conseil scientifique et Comité
consultatif de gestion

Autorités (DREAL, CSRPN, etc.)

SCENARIO	DESCRIPTION
« Wait and see »	Pas de changement, gestion en tout point identique
« Neutre en carbone »	Pas de changement structurant, transition vers le tout électrique, gestion en tout point identique
« Bas carbone »	Transformation du modèle vers le tout biologique, gestion plus sobre, moins interventionniste et à taille humaine (pâturage itinérant, coupe manuelle, traction animale, suivi lowtech, etc.)
« Rewilding »	Transformation du modèle vers le tout sauvage, après une phase de restauration fonctionnelle et colonisation assistée
« Sous cloche »	Changement radical, plus de gestion à l'exception de la protection réglementaire

Animation et concertation

Evaluation multicritère des scénarios

- Biodiversité
- Ressources naturelles
- Structure gestionnaire

	Biodiversité actuelle	Biodiversité future	Adaptation climatique	Atténuation climatique	Pression globale	Résilience gestionnaire
Wait and see	Green	Yellow	Yellow	Orange	Orange	Orange
Neutralité carbone	Green	Yellow	Yellow	Green	Orange	Orange
Bas carbone	Yellow	Green	Yellow	Green	Green	Yellow
Rewilding climatique	Orange	Green	Yellow	Green	Yellow ?	Yellow
Sous cloche	Orange	Green ?	Yellow	Green	Green	Orange



Plan de transformation

Placer la lutte contre le changement climatique au même niveau d'exigence que l'effondrement de la biodiversité !

Atténuer le changement climatique

- Réduire les émissions de GES du gestionnaire de réserve
- Maintenir la capacité de séquestration du carbone des écosystèmes

S'adapter à ses impacts

- Augmenter la résilience des écosystèmes

Contribution aux stratégies

Mesures indirectes

Participation aux politiques publiques

- => Organes décisionnaires : SRB, etc.
- => Aménagement du territoire : TVB, etc.
- => Activités de réseaux : RNF, etc.

Sensibilisation des publics

- => Sentier de découverte, animation, etc.
- => Communication, information



Acquisition de connaissance scientifique

Observatoire local de la biodiversité & du climat



Mise en œuvre de stratégies

Mesures directes

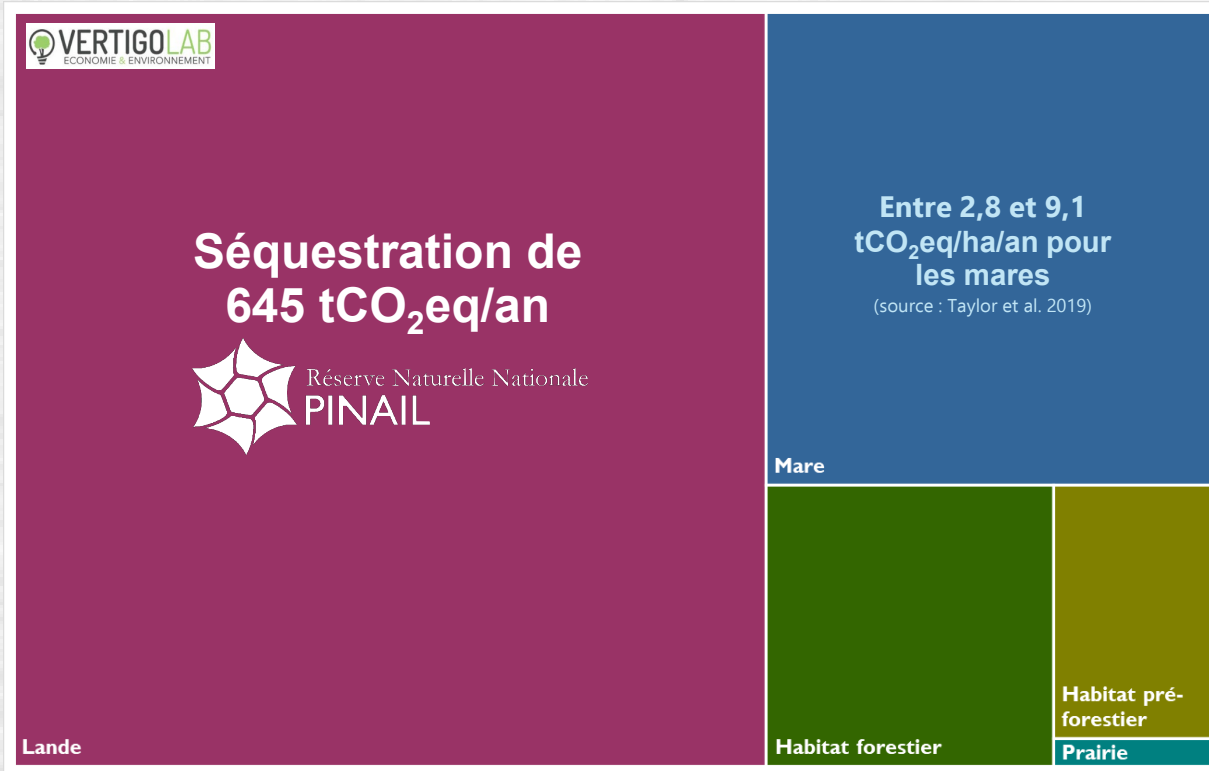
Réduction de l'empreinte écologique de gestion de la réserve

- => Bilan carbone et plan d'actions de réduction (*Objectif EU -55% d'ici 2030*)

Préservation des écosystèmes pour favoriser leur capacité d'adaptation et la séquestration du carbone

- => Diagnostic et restauration hydraulique du Pinail (MNRE), gestion expérimentale des berges de mares (ombrage), libre évolution des milieux, etc.

Séquestration de carbone



Projet VALEURS AJOUTEES des réserves naturelles Néo-Aquitaines



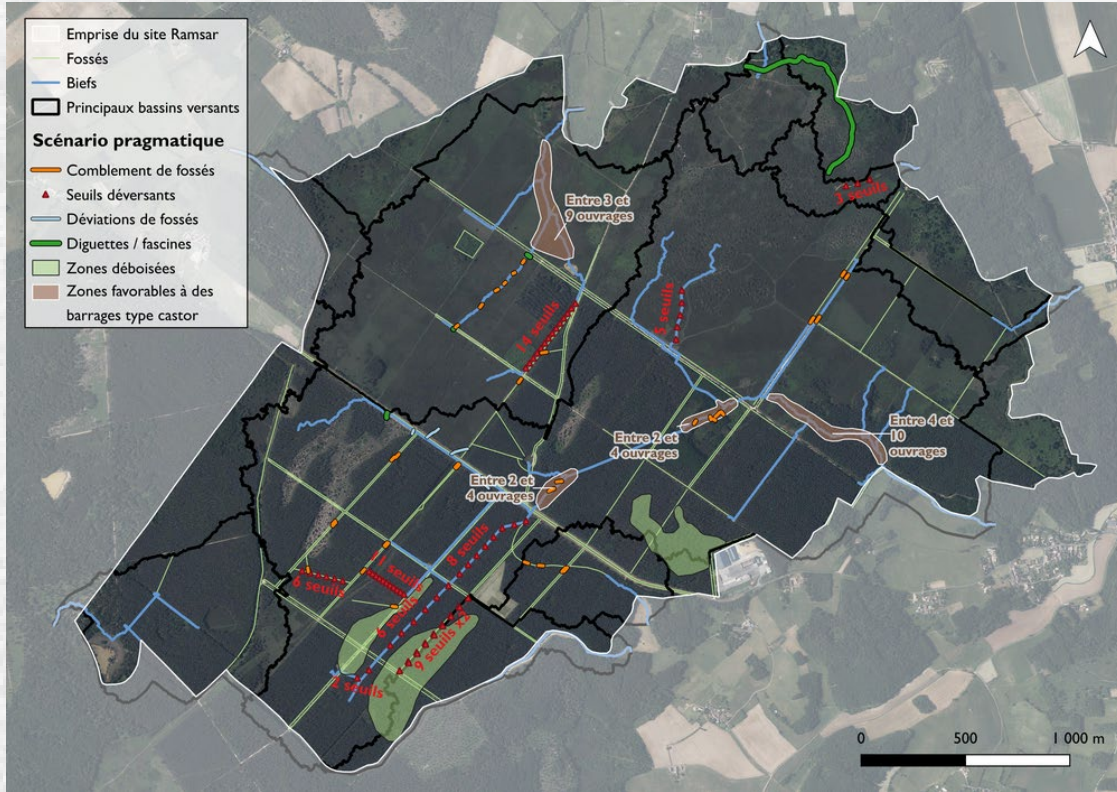
Valorisation de brande/bois

La séquestration du carbone dépend des types de milieux, de gestion... et du climat

Assèchement ZH
 = Minéralisation MO
 = Libération C

Engorgement ZH (anaérobie)
 = fermentation et méthanogénèse
 = Libération C

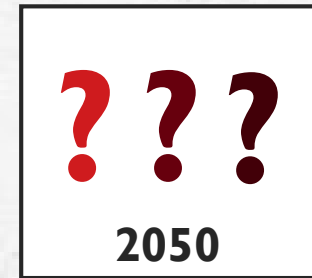
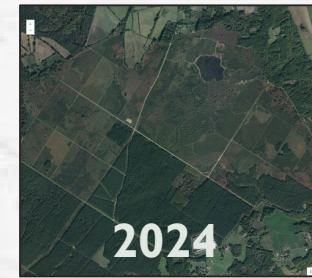
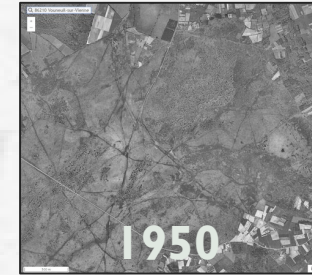
Séquestration de carbone



Restauration hydraulique de l'unité écologique du Pinail



LE PINAIL



Réaménagement sylvicole
 Drainage
 Enrésinement
 Artificialisation
 Réaménagement écologique ?



24^e congrès des Conservatoires d'espaces naturels
NANCY du 4 au 7 décembre 2024

STATION DE POITIERS 1936-2024 : ANOMALIES DE TEMPÉRATURES (RÉF. 1971-2000)



Séquestration de carbone

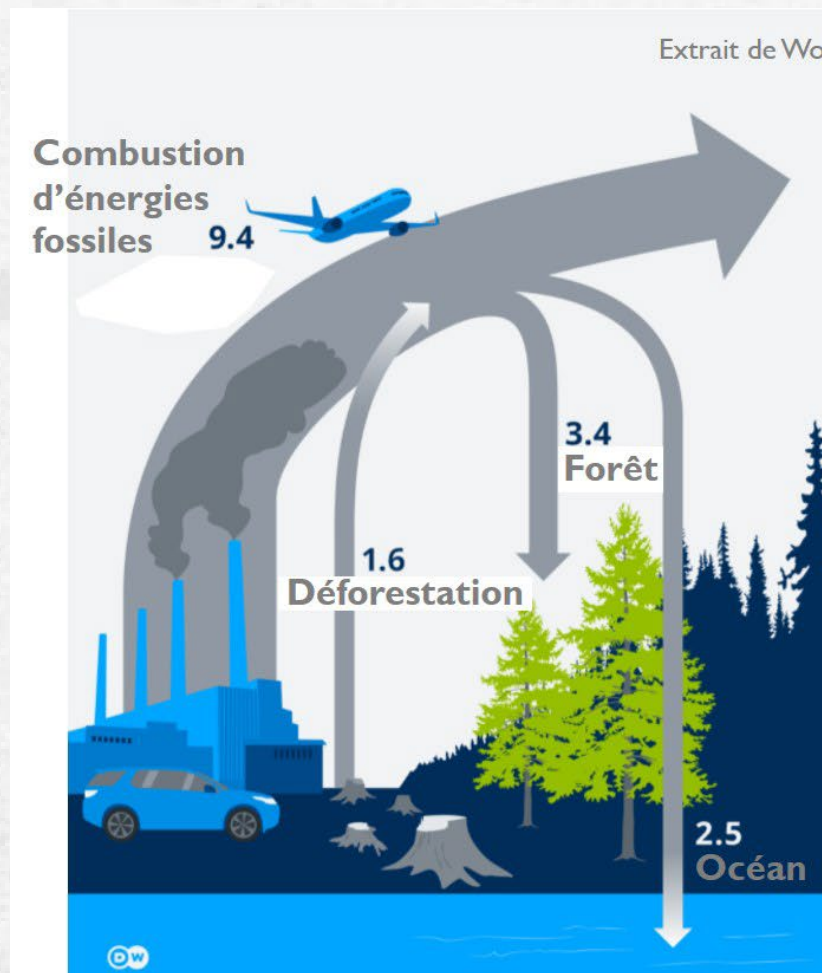
Les puits de carbone naturels (terre et mer) sont au cœur de la « neutralité » carbone fixée à 2050

MAIS ça ne compte pas dans un bilan carbone :
IL FAUT RÉDUIRE LES ÉMISSIONS !

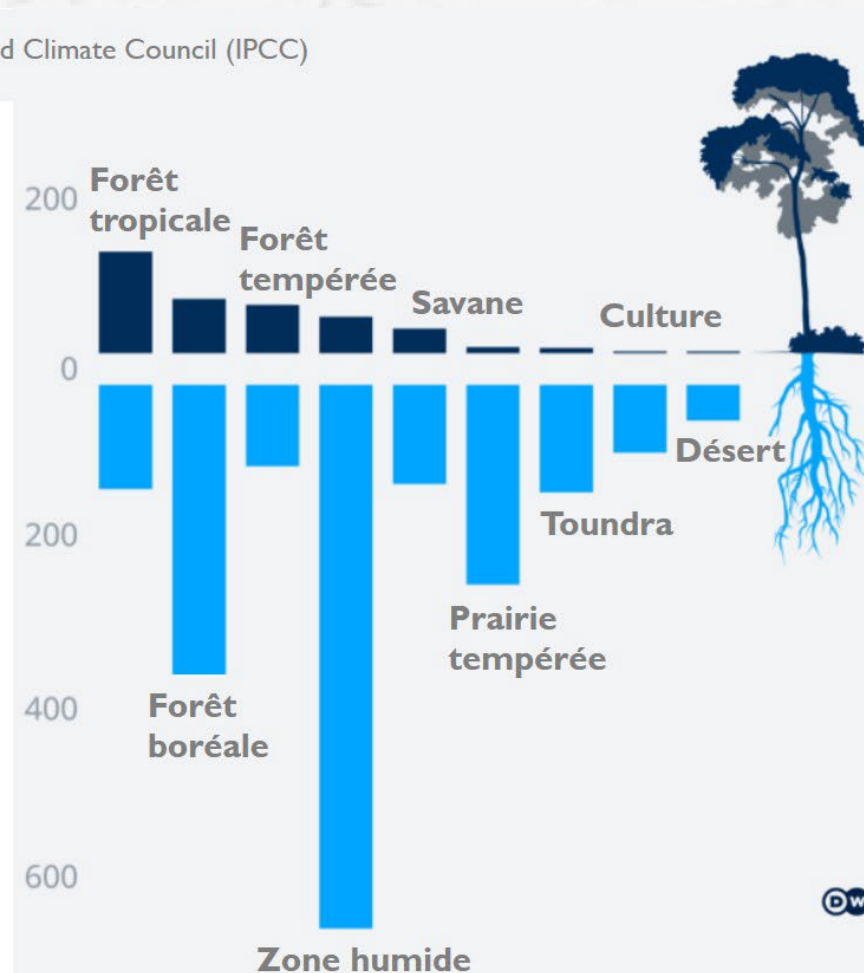


24^e congrès des
Conservatoires d'espaces naturels
NANCY du 4 au 7 décembre 2024

Réduire les émissions anthropiques :
LA priorité !



Émissions et absorption naturelle de carbone (Gt/an)



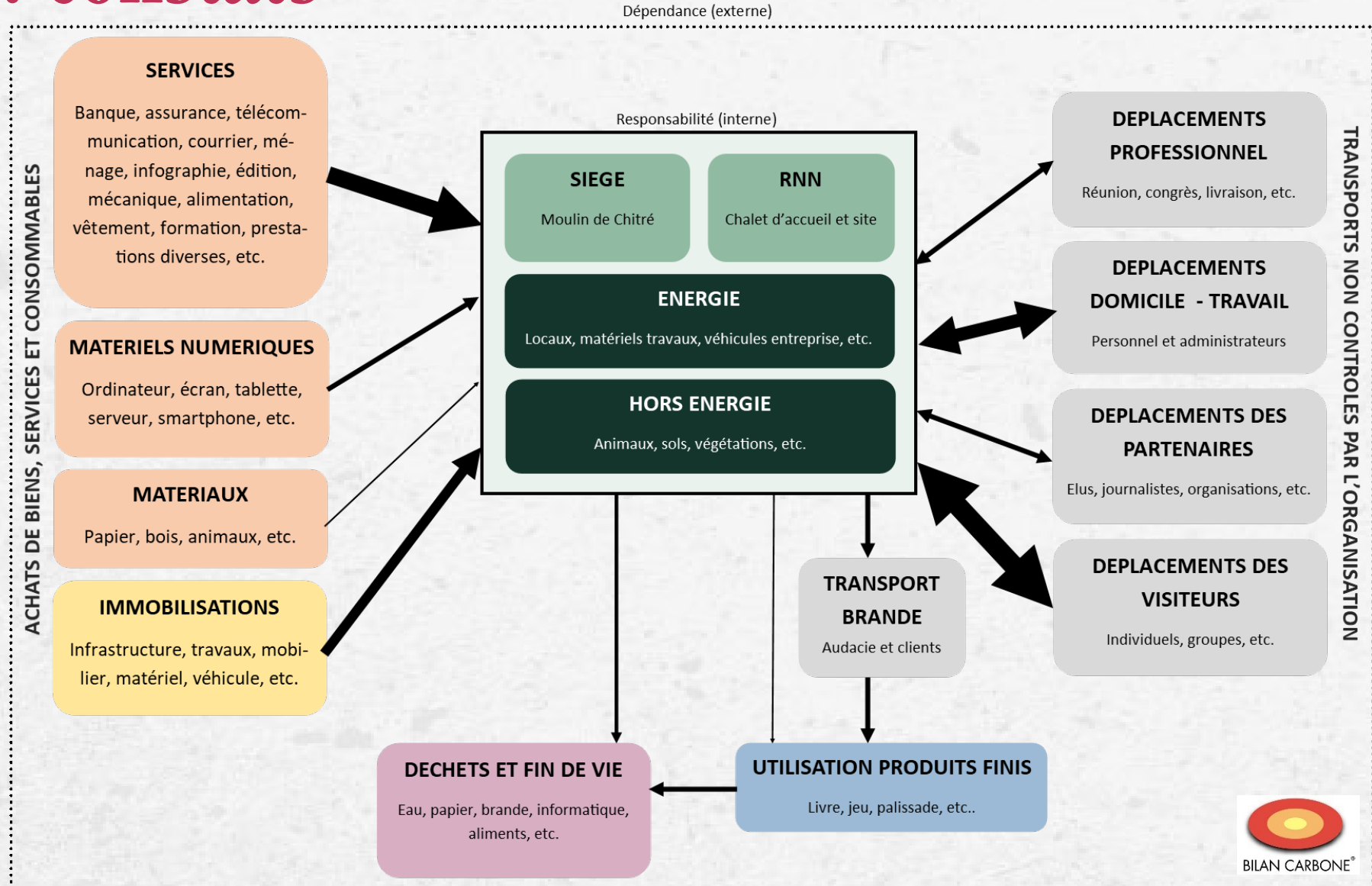
Stockage du carbone par la biomasse aérienne et sous-terrine (t/ha moy.)

Bilan carbone : constats



Bilan actuel 2023

Bilan prospectif 2035



Bilan carbone : perspectives

STRATEGIE BAS CARBONE

Description

Une transformation en profondeur du modèle de gestion de la réserve est la réponse la plus adaptée pour tendre vers la sobriété, réduire l'empreinte écologique à son plus bas niveau. Il s'agit de montrer l'exemple, d'ouvrir les perspectives en créant de nouvelles opportunités. La gestion de la réserve est plus douce en faisant le pari du recours privilégié à l'énergie biologique (pâturage itinérant, traction animale, coupe manuelle, etc.) et à la lowtech. L'usage global des ressources est réduit à un bas niveau même si l'énergie électrique est bien présente. Le degré d'intervention sur les milieux peut être qualifié de "à taille humaine" tout en restant ouvert, de manière limitée, pour répondre au mieux aux enjeux de biodiversité actuelle tout en anticipant celle de demain.

Impacts biodiversité et degré d'interventionnisme

Avec une modification des moyens techniques de gestion privilégiant l'énergie biologique, la pression d'intervention sur les milieux est plus douce et localisée si bien que la dynamique végétale conduit à une fermeture plus significative des milieux, bien que potentielle avec l'accroissement du stress hydrique. L'état de conservation des habitats et espèce des milieux les plus ouverts est ainsi altéré temporairement, avant une nouvelle intervention, moins fréquente, basée sur de la microgestion et non plus macrogestion. Les enjeux de conservation sont préservés sur le fil mais le changement climatique impacte irrémédiablement le bon état de conservation des milieux aquatiques et humides, les plus vulnérables, sans pour autant être contributifs. Les interventions par tâche favorise la dimension adaptative de la gestion en s'accomodant en continu aux espèces présentes, grâce à une plus grande présence in situ. Le curseur d'interventionnisme peu aussi bien se restreindre à l'absence de manipulation d'individus ou d'espèces jusqu'à leur déplacement ou introduction tout en concentrant l'effort de conservation sur la dimension fonctionnelle de la biodiversité à l'échelle territoriale.

Impacts structurels et dimension socioéconomique

Le modèle socioéconomique de gestion de la réserve est transformé et affecte en profondeur le fonctionnement du gestionnaire (adaptation du plan de gestion). Le scénario du "tout biologique" n'est pas sans précédent, ce sont les mêmes modes de gestion mais répartis différemment dans le temps et l'espace, en s'adaptant aux exigence du travail manuel, de la traction animale et du pâturage comme autrefois. Des îlots de vieillissement sont instaurés et la microgestion est assurée sur des zones à enjeux particulier (à noter que le brûlis peut être maintenu sur de plus petites surfaces et sécurisé sans moyens mécaniques). Cette gestion "douce" et plus autonome oriente le gestionnaire vers un fonctionnement de type ferme pédagogique et conservatoire : un investissement d'autant plus important qu'il nécessite davantage de personnel, avec de nouvelles compétences (meneur débardeur, berger, etc.), tout en offrant l'opportunité de développer de nouvelles actions de sensibilisation. Avec un usage du numérique raisonné et un travail à taille humaine, la diversité et/ou l'intensité des actions développées est réduite (monitoring, réseaux, etc.) mais exemplaire. Le lien au territoire est par ailleurs plus intégré et l'accompagnement des acteurs s'inscrit dans une vision plus fonctionnelle et participative de la protection de la nature.



Bilan carbone : perspectives

Sensibilisation des publics,
connaissances scientifiques et
accompagnement territorial
Des domaines en « croissance décarbonée »

« avance décarbonée »

Intervention sur les milieux, police de la
nature, management et soutien
Des domaines en « décroissance carbonée »

« recul carboné »

STRATEGIE BAS CARBONE

Ambition de sortie
de la dépendance
aux énergies fossiles
sans faire le pari du
tout électrique et
technologique, tout
en étant pragmatique

Vers une gestion plus douce,
plus humaine et lowtech



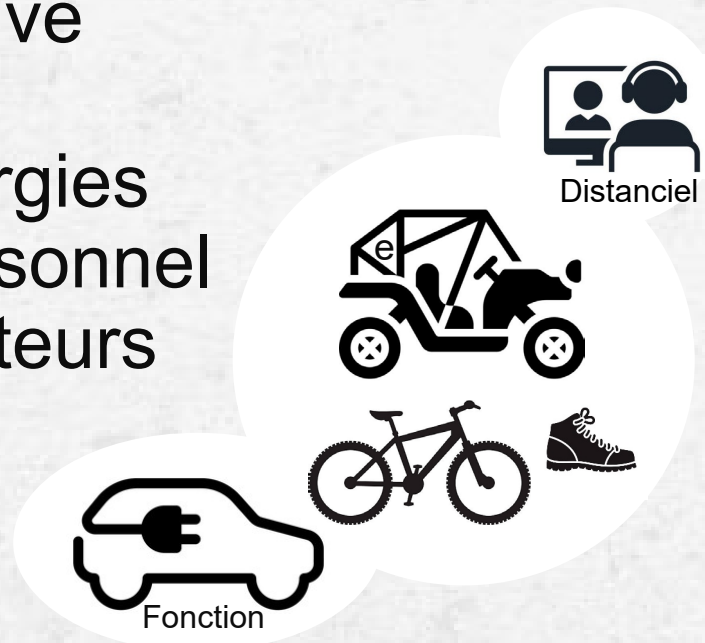
Bilan carbone : perspectives

Locaux multifonction sur site

Eco-construction d'une maison de site *in situ*

- ✓ A minima basse consommation
- ✓ Idéal énergie positive

- Consommation d'énergies
- Déplacements du personnel
- + Déplacement des visiteurs



Bilan carbone : perspectives

Suivi scientifique

Optimisation & représentativité renforcée de l'observatoire

- Matériel hightech & lowtech
- Charte partenariale « bas carbone »
- + Programme de recherche



Sensibilisation

Optimisation & montée en compétence Educ-Com'

- Matériel hightech & lowtech
- + Communication numérique
- + Fréquentation

Limite pour le déplacement des visiteurs...
Dispositif incitatif si activité payante

Visiteur acteur de la conservation

Bilan carbone : perspectives

Intervention sur les milieux Place de la libre évolution



Colonisation spontanée ou assistée ?



Evolution synchronique de l'écocomplexe de landes et mares du Pinail

Vigilance sur l'accélération de la perte d'habitats et d'espèces rares et protégés en « lâchant prise »

⇒ **Evolution libre des berges Sud des mares** (test en cours)

⇒ **Complexification du paysage par la création de corridors et d'îlots de sénescence et/ou de boisement** (prochain plan de gestion ?)

Bilan carbone : perspectives

Intervention sur les milieux Place de la gestion douce et lowtech

Un stress hydrique croissant devrait ralentir la succession végétale (nouveau climax ?) et constituer l'opportunité de réduire la pression d'intervention



Scope 1

Soit en régie interne
Soit en partenariat ou prestation externalisée

Scope 3

Pâturage itinérant et traction animale

(opportunité de développement pédagogique),
et pragmatisme pour la coupe
(du thermique à l'électrique jusqu'au manuel ?)



24^e congrès des
Conservatoires d'espaces naturels
NANCY du 4 au 7 décembre 2024

⇒ **Réinstauration de l'énergie biologique**
NB : maintien du brûlage dirigé sur une surface réduite
et sécurisé exclusivement à la main (sceau pompe et batte à feu)



Eco-responsable ? C'est quoi encore ce truc d'écolos ?

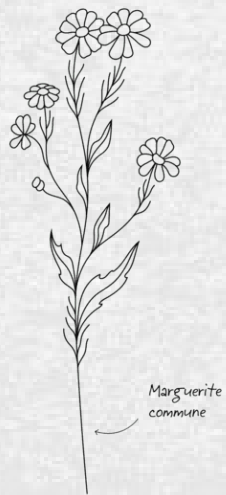


Vers la transformation de la gestion de la réserve naturelle du Pinail

Présenté par Kévin Lelarge,
Association GEREPI

Date : 6 décembre 2024

www.reserve-pinail.org



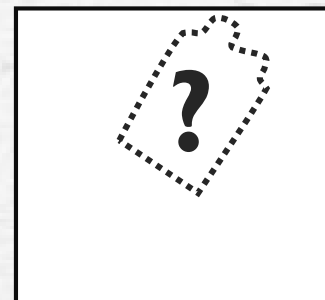
Un climat d'incertitude... Dans une certitude de changement !



1950-1965

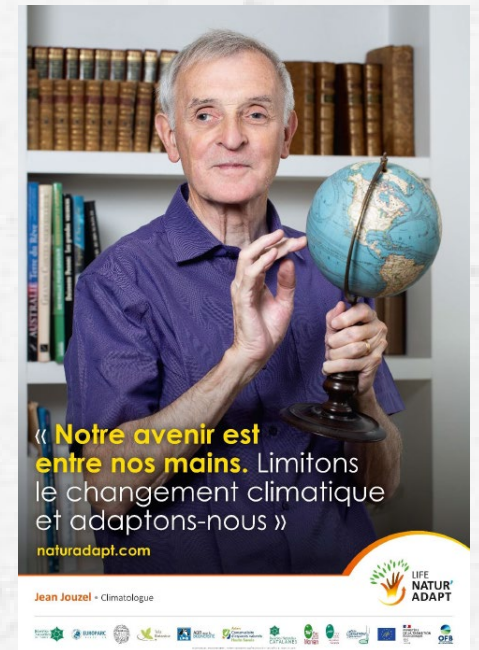


2017



2050-2100

Faire sa part
Montrer l'exemple
Développer de nouvelles opportunités



24^e congrès des
Conservatoires d'espaces naturels
NANCY du 4 au 7 décembre 2024

Eco-responsable ? C'est quoi encore ce truc d'écolos ?



Vers la mobilisation du réseau RNF

www.reserves-naturelles.org



L'organisation en commission et le travail en atelier thématique

Patrimoine biologique



Patrimoine géologique



Professionnalisation et police



Territoire et développement durable



Education et sensibilisation

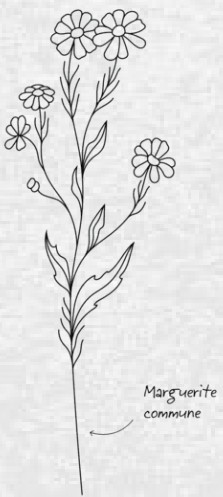


Merci de votre attention

➔ Réduire l'empreinte environnementale



24^e congrès des Conservatoires d'espaces naturels NANCY du 4 au 7 décembre 2024



Marguerite commune

Atelier n°12

Eco-responsable ? C'est quoi encore ce truc d'écolos ?



Date : 06 décembre 2024



24^e congrès des
Conservatoires d'espaces naturels
NANCY du 4 au 7 décembre 2024



Démarche collaborative au CEN Auvergne



Quand : Réflexion engagée en 2022

Objectifs : Diminution de l'impact environnemental du CEN Auvergne
Confortation des valeurs du CEN Auvergne et de son image

Comment : Appel à référents volontaires représentant chaque pôle, mission, service - Actualisation en 2024



Démarche collaborative au CEN Auvergne



Démarche engagée :

- Recueil des actions déjà engagées et des attentes
- Priorisation de pistes de travail
- Présentation de la démarche à l'ensemble de l'équipe



Cadre de la démarche :

- Bienveillance** = pas de jugement, contribution individuelle à un projet collectif...
- Ecoute** = esprit ouvert, réception de points de vue multiples, ...
- Expertise** versus ressenti



Démarche collaborative au CEN Auvergne



Feuille de route des référents :

- Suivi réflexion réseau CEN bilan GES/Carbone
- Véhicules de service : utilisation et renouvellement
- Indicateurs de suivi : nbre photocopie/an/ETP, nbre kms/an/ETP véhicules, ...
- Mobilisation thématique de l'équipe (webcafé, défi,...)
- Intégration point éco-responsabilité dans réunions de pôle, de services
- Gestion de sites écoresponsable (CdC presta, gestion vs libre évolution, matériaux et matériel, ...)
- Recrutement d'un mécénat de compétences Bilan GES/Ecoresponsabilité

Progression individuelle dans une démarche collective pour l'équipe :

Partage de tutos, trucs, astuces...

Partage de documents et réflexions

Démarche collaborative au CEN Auvergne



Ce qui se pratique :

- **Sobriété numérique:** matériel reconditionné, durée de vie longue (8 ans en moyenne), donation en fin de vie, prise multiple à interrupteur, ...
- **Déplacements domicile/travail :** co-voiturage, télétravail, aide vélo et transport collectif (accord organisation)
- **Déchets :** tri, compostage, amélioration possible (DPEE, Gestion, ...)
- **Consommation bureau:** mobilier 2^{de} vie, parc imprimante éco-responsable (basse conso et encre végétale), impression N&B par défaut, produits d'entretien écoresponsables, fabrication française et produits recyclés privilégiés, ...
- **Gestion de sites :** huile végétale et carburant ASPEN, prestataires et fournisseurs locaux privilégiés, utilisation Robinier faux-acacia (classe 4 sans traitement) pour aménagement de sites et clôtures, manchon de protection des plants biodégradables en bambou, produits de chantier réemployés (brf, foin,...)



Atelier n°12

Eco-responsable ? C'est quoi encore ce truc d'écolos ?

 Conservatoires
d'espaces
naturels

 Conservatoire
d'espaces naturels
Lorraine

Date : 06 décembre 2024



24^e congrès des
Conservatoires d'espaces naturels
NANCY du 4 au 7 décembre 2024



Une fédération qui se saisit du sujet...



Bon sens + implication collective de l'équipe !

Synthèse dans le cadre d'un programme LIFE



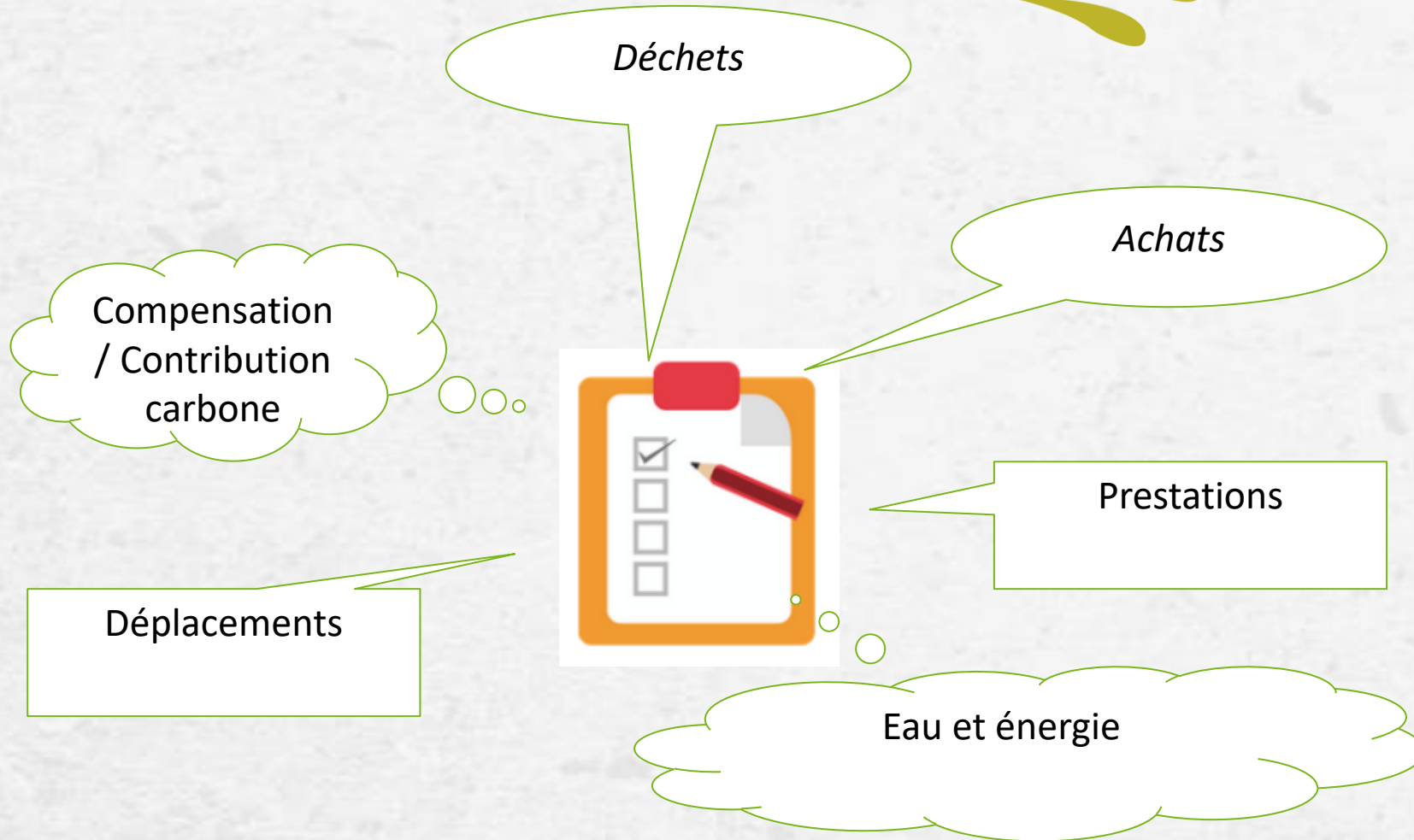
Actions réalisées actuellement à la FCEN en faveur des achats durables et/ou verts					
les achats	Prestations	les déplacements	les déchets	Eau et Energie	Compensation Carbone
Intégration de critères environnementaux lors des consultations d'entreprises via des marchés publics	Révision du contrat de maintenance des espaces verts (espacement des tontes, protection des arbrades, arrêt de l'utilisation d'herbicide et de glyphosate)	Privilégier les transports en commun pour les déplacements professionnels	Tri des déchets	thermos pour café et bouilloire	Compensation carbone mise en place pour le Séminaire 2022 et 2023
Utilisation de papier recyclé (impression, sanitaires)	Imprimeur label Imprim Vert	Inclure à la mobilité durable pour les trajets domicile travail - versement du forfait mobilité durable au personnel - pour les trajets en vélo ou en covoiturage et prise en charge de 50% l'abonnement aux transports en commun.	Mise en place d'un compost	arrêt de l'arrosage automatique et limitation du nombre de tontes par an	Initiation à une réflexion sur les bilans carbone des activités des CEN dans le réseau (cf tableau des déplacements à la FCEN)
Réutilisation de matériel d'occasion pour le mobilier (dons CARSAT dans le cadre de la politique RSE, Ecole Vierzon...)	Utilisation de papiers issus de forêts gérées durablement (label PEFC) pour l'impression de certains supports (carniers d'activités)	Mise en place de deux jours de télétravail par semaine	Mise en place d'un système de recyclage du matériel informatique et électroménager		
achat de livres d'occasion (centre de doc)			Recyclage du matériel d'écriture et d'impression		
Demande de conditionnement des colis sans plastique (ex : carniers d'activités)			Utilisation des impressions non utilisées en brouillon		

Actuel – Futur (réalisable) – Futur (rêvé)

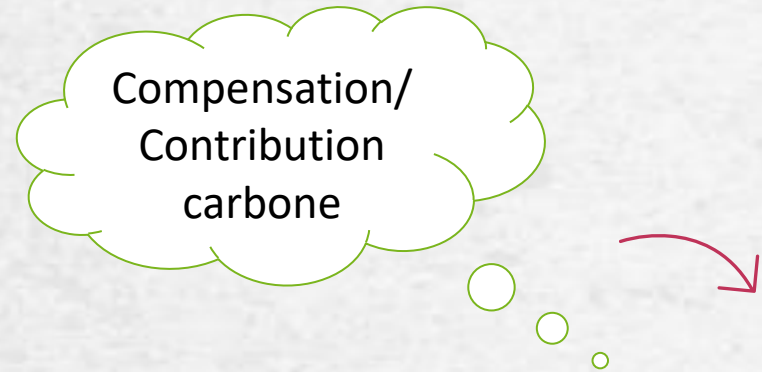


24^e congrès des Conservatoires d'espaces naturels NANCY du 4 au 7 décembre 2024

Une fédération qui se saisit du sujet...



Une fédération qui se saisit du sujet...



La compensation carbone

Le déplacement en Corse va générer l'émission de l'équivalent de 60 tonnes de carbone dans l'atmosphère. Pour limiter ces émissions, une contribution d'un montant de 10 € par participant a été incluse aux forfaits d'inscription. Cela contribuera à la mise en oeuvre d'une action, par exemple l'achat de 1ha de forêt, afin de la placer en libre évolution.



CONTRIBUTION CARBONE



Le déplacement en Nouvelle-Aquitaine génèrera l'émission de tonnes de CO2 ; nous sommes donc collectivement responsables de limiter ces émissions en optant pour les solutions les moins émettrices. Mais parce qu'on ne peut avoir un évènement sans émissions de CO2, une contribution de 10 € par participant a été incluse dans les forfaits d'inscription. Cela contribuera à une action de séquestration carbone dans les milieux naturels, bonne pour le climat et la biodiversité, comme la libre évolution forestière ou la restauration de tourbières.

En 2022, les 3 060 € collectés lors du séminaire de Corse ont permis de contribuer à l'acquisition de 9 ha de vieilles forêts en Ariège.



24^e congrès des
Conservatoires d'espaces naturels
NANCY du 4 au 7 décembre 2024

Une fédération qui se saisit du sujet...



Achats



Procédure d'achat Fédération des Conservatoires d'espaces naturels

I – Principe généraux

Un budget prévisionnel est préparé en concertation avec les chargé(e)s de mission, les chefs/ffes de projet, les directeurs/trices de pôle, le directeur et la directrice administrative et financière.

Celui-ci est ensuite soumis au Bureau et au CA puis adopté par l'Assemblée Générale Ordinaire.

Les dépenses peuvent être engagées par la responsable communication, les chefs/ffes de projet, les Directeur Pôle, le directeur et la directrice administrative et financière seulement si elles sont inscrites au budget (Orientation budgétaire ou budget prévisionnel).

I.1 - Processus d'achat

En règle générale, le processus d'achat se déroule en 7 étapes :

- 01 – Budgétisation de la dépense ou approbation de la dépense par le directeur (si non budgétisée) avec garantie d'éligibilité et de financement
- 02 – Réflexion sur la mise en concurrence à appliquer
- 03 – Réflexion sur l'impact environnementale et social
- 04 – Engagement de la dépense
- 05 – Réception et contrôle de la commande

II.3 – Réflexion sur l'impact environnementale et social

Dans la mesure du possible, et dans le cadre des budgets alloués, il est demandé à tout salarié réalisant une dépense d'avoir une réflexion sur l'impact environnemental et social de l'achat du bien et/ou du service, à savoir :

II.3.a – Impact environnemental

- Issus de l'agriculture biologique
- Issus de sources renouvelables,
- Économes en ressources naturelles
- Durables
- Recyclés et/ou recyclables
- Rechargeables
- Éco-labellisés
- Non testé sur des animaux
- Etc...

II.3.b – Empreinte carbone réduite

- Produits ou manufacturé localement
- Économes en énergie
- Avec un emballage minimal
- De sociétés ayant une démarche de réduction de l'empreinte carbone
- Etc...

II.3.c – Impact social

- Que le fournisseur/ prestataire respecte des normes sociales internationalement reconnues (conditions de travail, les salaires équitables, l'absence de travail des enfants et de travail forcé, ...),
- Que le fournisseur/ prestataire a des pratiques commerciales éthiques
- Etc...

Il ne sera pas demandé que tous achats de biens ou de services respectent l'intégralité de ces points, mais il sera demandé d'en prendre connaissance et de tout faire pour réduire au maximum l'impact environnementale de l'achat.



Une fédération qui se saisit du sujet...



Prestations

- Récupération de mobiliers via des dons (bureau / armoire / chaise / poubelle...)
- Mobilier (stand et placard) en bois recyclé réalisé par une entreprise de réinsertion
- Plateau repas sans bouteille & compostable ou repas partagé (buffet)



<https://lieu-multiple.org/atelier/>

<https://dons.encheres-domaine.gouv.fr/>

<https://www.solidatech.fr/>

Une fédération qui se saisit du sujet...



Déplacements

- Forfait mobilité durable (inciter les salariés à se déplacer à vélo - 200 € / an)
- Déplacements en train (inscrit dans le barème de remboursement)



Eau et énergie

- Récupérateur d'eau installé par l'équipe (cuve donnée par une entreprise dans le domaine de la cosmétique)



Une fédération qui se saisit du sujet...

Les déchets

- Recyclage instruments d'écriture
- Compost & tri sélectif/déchèterie (exemple : *journée d'équipe « Jardinons à la Juine »*)
- Lors des évènements & congrès : dons produits alimentaires + réflexion sur « gâchis » du buffet des terroirs...



24^e congrès des
Conservatoires d'espaces naturels
NANCY du 4 au 7 décembre 2024

