

23^{ème} Congrès des
Conservatoires
d'espaces
naturels

29 / 11 / 2023
au
02 / 12 / 2023

La
Rochelle
Nouvelle-Aquitaine

Atelier n°4

PRÉSERVER LA NATURE
DANS LA DIVERSITÉ
DES CONTEXTES ET DES TYPES
DE PRODUCTIONS AGRICOLES :
UN ENJEU MAJEUR

Date : 16/11/2023

<u>Animateur(s) :</u>	<ul style="list-style-type: none">➤ Olivier Vannucci, Cen Nouvelle-Aquitaine➤ Serge Gressette, Cen Centre-Val de Loire
<u>Rapporteur(s) :</u>	<ul style="list-style-type: none">➤ Serge Gressette, Cen Centre-Val de Loire
<u>Intervenants :</u>	<ul style="list-style-type: none">➤ Benoit Paul et Anne Perez Diss, Cen Lorraine➤ Arnaud Cochard, Cen Pays de Loire➤ Olivier Vannucci, Cen Nouvelle-Aquitaine➤ Galatée Thiroux du Plessis, la ferme des 5 vaches➤ Serge Gressette, Cen Centre-Val de Loire
<u>Contexte :</u>	<p>Bien que les Conservatoires travaillent essentiellement avec les systèmes d'élevage, de plus en plus de partenariats et de projets se développent avec les autres types de productions agricoles (viticulture, pisciculture, foresterie, arboriculture, grandes cultures, etc.).</p> <p>En effet, les milieux agricoles associés à ces productions couvrent parfois de très grandes surfaces et abritent encore une biodiversité importante et souvent très menacée, qu'il s'agit également de préserver voire de restaurer. Cet atelier permettra d'échanger autour de retours d'expériences sur les enjeux et contextes agricoles particuliers à ces productions.</p>
<u>Problématique :</u>	<p>Un nombre important d'espèces menacées (flore et faune) sont dépendantes d'une intervention humaine, véritable héritage d'un mode de gestion particulier. Ainsi, les Conservatoires d'espaces naturels sont souvent amenés à maintenir des activités humaines extensives et parfois à reproduire des méthodes ancestrales. Cette gestion est conduite en partenariat avec les acteurs du territoire (agriculteurs, pisciculteurs, sylviculteurs), la plupart du temps dans une logique économique qui implique une diversification des productions, nécessite de mobiliser certains labels et de mettre en œuvre des circuits courts.</p>
<u>Objectifs :</u>	<p>Questionnements :</p> <p>Comment les productions agricoles sont compatibles avec la</p>

23^{ème} Congrès des
Conservatoires
d'espaces
naturels

29 / 11 / 2023
au
02 / 12 / 2023

La
Rochelle
Nouvelle-Aquitaine

Atelier n°4

PRÉSERVER LA NATURE
DANS LA DIVERSITÉ
DES CONTEXTES ET DES TYPES
DE PRODUCTIONS AGRICOLES :
UN ENJEU MAJEUR

Date : 16/11/2023

	<p>préservation des espaces et espèces menacés ? Quel est l'intérêt pour un exploitant de gérer un site des Conservatoires ? Les labels sont-ils un enjeu des filières de production ?</p>
<p>Contenu : (Sujets et interventions)</p>	<p><u>Introduction :</u> Rappel de la problématique et des objectifs de l'atelier 4 Exemple des différents types de production sur sites CEN Nouvelle-Aquitaine par Olivier Vannucci (Exposition Congrès)</p> <p>Présentation de 15/20 minutes suivie de 15/20 minutes de discussion</p> <p><u>Modalités de gestion piscicole des étangs protégés par le CEN LORRAINE</u> <u>Benoit Paul et Anne Perez Diss, Cen Lorraine</u> La Lorraine et son dense réseau d'étangs constitue l'une des grandes régions piscicoles de France métropolitaine. Avec environ 700 tonnes de poissons récoltés annuellement, elle est ainsi la 3^{ème} Région productrice. De très nombreux étangs ont vu le jour il y a déjà plusieurs siècles et leur histoire est étroitement liée à l'exercice de la pisciculture. Mais ces étangs et leurs roselières abritent par ailleurs un patrimoine remarquable et fragile. Pour cette raison, le CEN Lorraine protège aujourd'hui plus de 1000 hectares d'étangs. Il constitue de fait un partenaire de premier plan pour la profession piscicole. Plusieurs modalités de partenariat sont ainsi développées par le CEN Lorraine dans l'objectif premier d'assurer une gestion conservatoire de ce réseau d'étangs, tout en maintenant cette activité traditionnelle. Ces partenariats se traduisent aussi bien à l'échelle d'un site qu'à l'échelle de la profession piscicole dans son ensemble. Plusieurs exemples concrets seront abordés pour illustrer ces partenariats et l'action du CEN Lorraine au profit de la conservation de ces étangs piscicoles.</p> <p><u>Vergers à Tulipe agenaise, un patrimoine emblématique du Lot-et-Garonne</u> Olivier Vannucci, Cen Nouvelle-Aquitaine Arboriculture/Tulipe d'Agen – verger à pruneau d'Agen pas possible de labelliser AB car le terrain n'est pas déclarée AB Gestion particulière de ces vergers pour maintenir la Tulipe d'Agen</p>

23^{ème} Congrès des
Conservatoires
d'espaces
naturels

29 / 11 / 2023
au
02 / 12 / 2023

La
Rochelle
Nouvelle-Aquitaine

Atelier n°4

PRÉSERVER LA NATURE
DANS LA DIVERSITÉ
DES CONTEXTES ET DES TYPES
DE PRODUCTIONS AGRICOLES :
UN ENJEU MAJEUR

Date : 16/11/2023

La préservation de la Tulipe sauvage par un partenariat entre viticulteurs et gestionnaires d'espaces naturels Arnaud Cochard, Cen Pays de Loire

Depuis 2012, la plus grande population de Tulipe sauvage de l'ouest de la France (260 000 pieds) est préservée par un partenariat efficace entre viticulteurs et Gestionnaires. Cet accompagnement initié par le CPIE Loire Anjou et la Chambre d'agriculture se concrétise par un cahier des charges doublement favorable à la culture de la vigne et à l'enjeu Tulipe. Le Conservatoire PDL accompagne cette dynamique positive via la maîtrise foncière de parcelles attenantes, le suivi de cette population et la sensibilisation du grand public

Elevage en pâturage tournant dynamique / transhumance quotidienne en zones humides, Témoignage d'une éleveuse

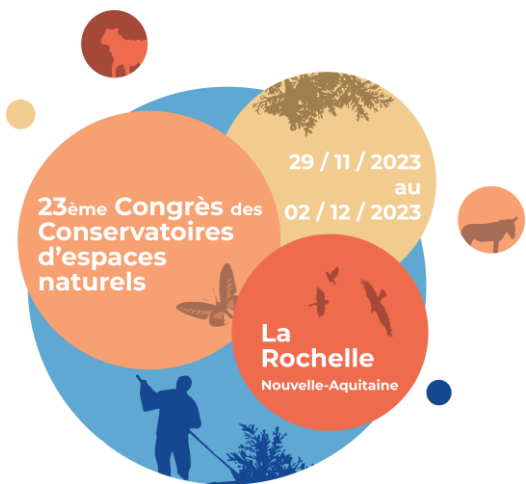
Bovin lait/Site classé de la vallée de Gavaudun (47) – site remarquable pour sa qualité paysagère et l'originalité des espèces présentes. Bail rural à clauses environnementales sur 7,5 ha propriété du CEN NA. Réouverture de la vallée, retour d'une activité pastorale qui bénéficie à de nombreuses espèces (Rhinolophe euryale, Grand-Duc, Cuivré des Marais, etc.)

Stratégie forestière des Conservatoires : libre évolution vs. Intervention sylvicole Serge Gressette, Cen Centre-Val de Loire

Les Cens 41 et CVL disposent d'une stratégie forestière privilégiant la libre évolution comme de mode gestion principale sur les forêts. Cette stratégie prévoit également des travaux sylvicoles pour favoriser des forêts de feuillus indigènes en lieu et place des pinèdes, douglaseraies, sapinières...

Dans un contexte de réchauffement climatique, la libre évolution est une solution d'adaptation ; dans certaines cas de dépérissements massifs, il sera nécessaire de maintenir un couvert forestier et d'engager une réflexion à mettre en place pour entreprendre une gestion sylvicole pour favoriser des feuillus adaptés (Chêne tauzin sur terrain acide ; chêne pubescent sur terrain calcaire).

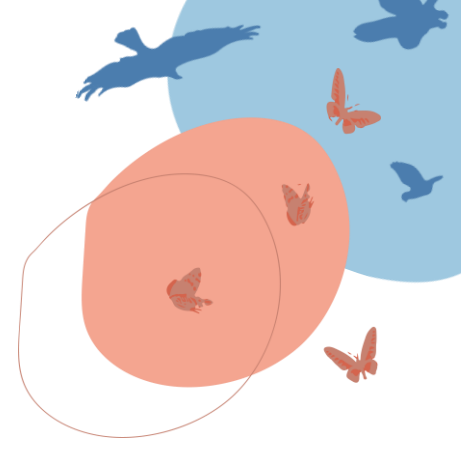
Fouiller du côté des certifications PEFC & FSC.



Atelier n°4

PRÉSERVER LA NATURE
DANS LA DIVERSITÉ
DES CONTEXTES ET DES TYPES
DE PRODUCTIONS AGRICOLES :
UN ENJEU MAJEUR

Date : 16/11/2023



<p>Synthèse : <i>(Conclusions de l'atelier)</i></p>	
--	--

