

# Congrès 2021 des Conservatoires d'espaces naturels



Du 17 au 20 nov. 2021  
à Tours (Indre-et-Loire)

Le dialogue territorial pour la biodiversité,  
l'engagement des Conservatoires d'espaces naturels



## **ATELIER N°11: Les milieux souterrains : quels partenariats pour leur préservation ?**

**Animé par :**

**Valérie WIOREK (FCEN), Benoît PASCAULT (CEN Rhône-Alpes), Serge GRESSETTE (CEN Centre Val de Loire)**

**Jeudi 18 novembre 2021**

# Déroulement de l'atelier

15h30 – 18h30



## 1) Postulat introductif

=> panorama des partenariats pour la préservation des milieux souterrains

## 2) Partage de 3 retours d'expérience

- Claudine MASSON (CSR Centre Val de Loire), Sophie FRONT (CDS37) et Serge Gressette (CEN centre Val de Loire)
- Marie-Clélia LANKESTER (FFS) => excusée
- Vincent SANTUNE (CEN Hauts de France)

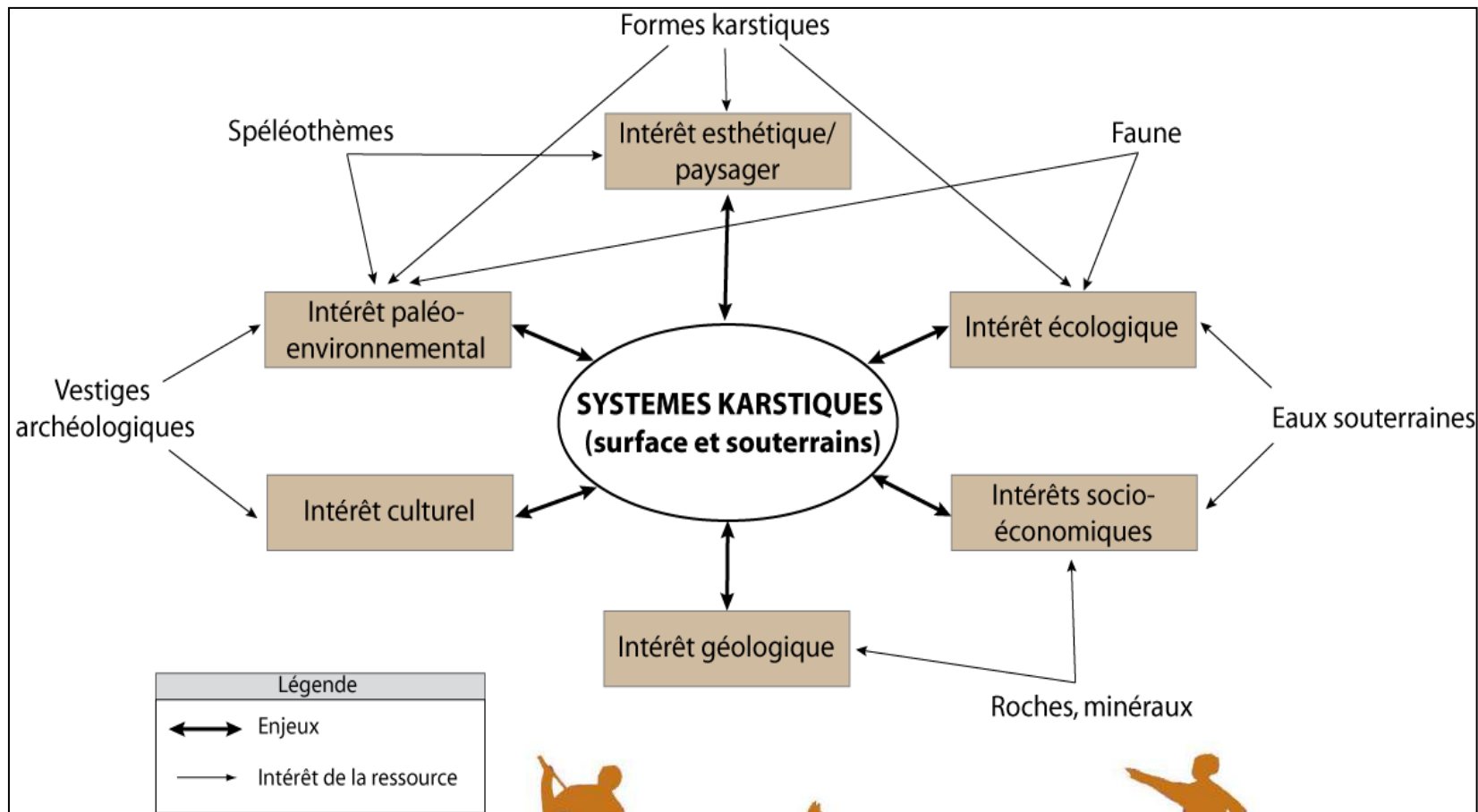
Pause 16h45

## 3) Echanges prospectifs autour de 2 grands questionnements



# Postulat introductif

Les milieux souterrains => des intérêts multiples



C. Dode, Cen Rhône-Alpes - 2016

# Postulat introductif

Les milieux souterrains => des patrimoines multiples

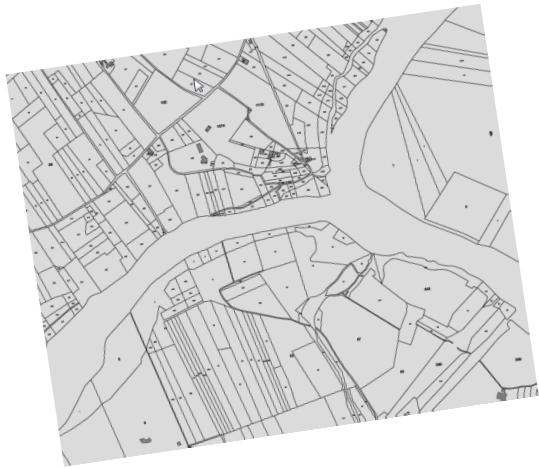


Source : CDS 07



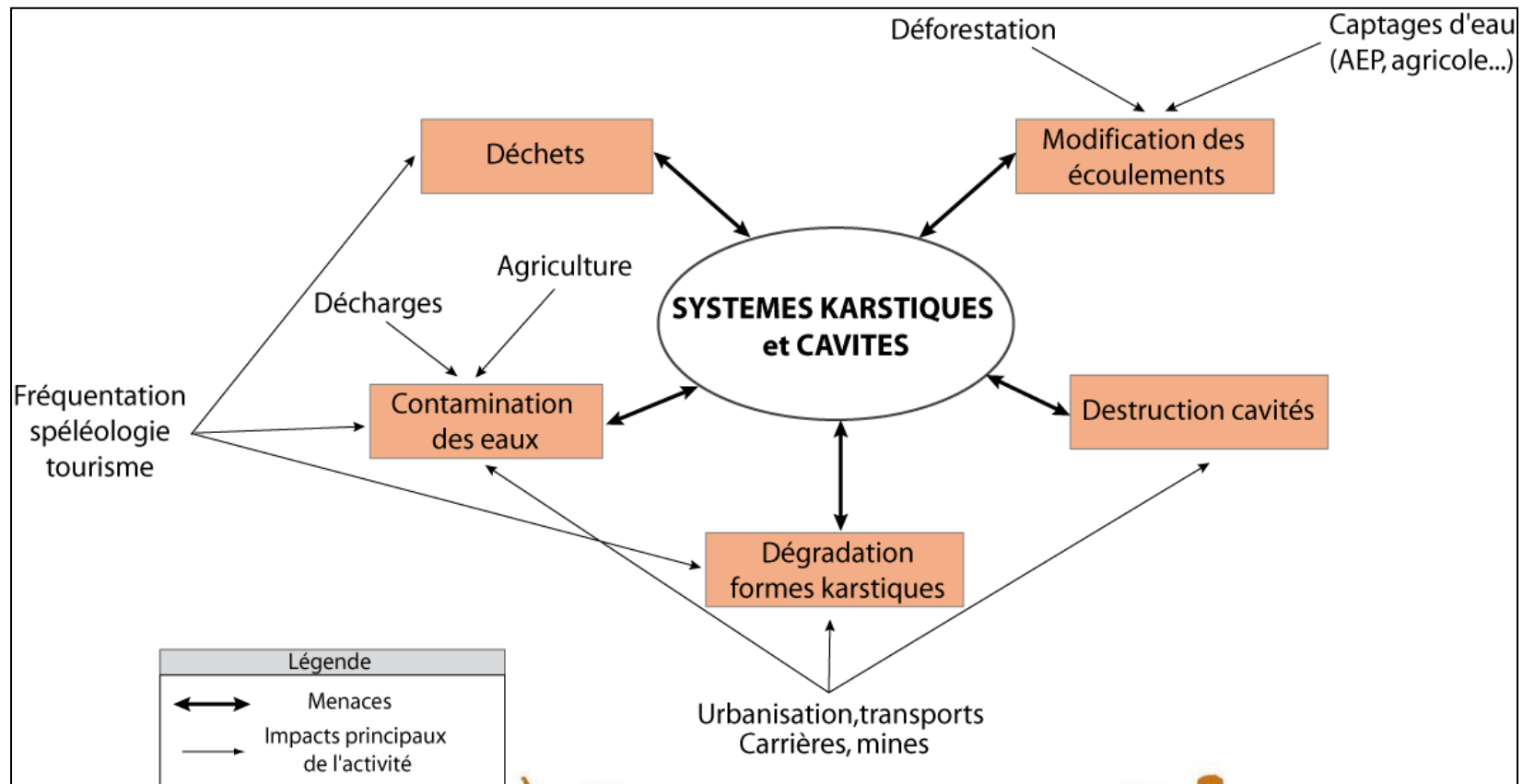
# Postulat introductif

Les milieux souterrains => de nombreux usages et ayant droits



# Postulat introductif

Les milieux souterrains => des activités « interférentes »

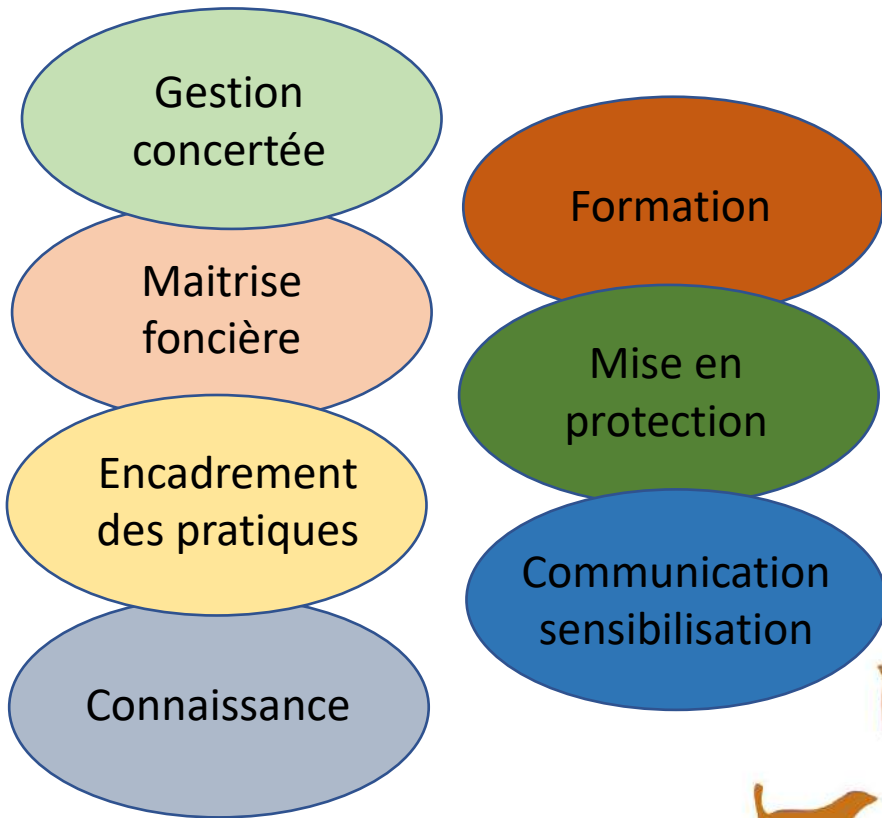


C. Dode, Cen Rhône-Alpes - 2016

# Postulat introductif

Gestion et préservation du milieu souterrain

=> des thématiques variées au cœur de notre métier



et des échelles d'intervention multiples



# Postulat introductif

Gestion et préservation du milieu souterrain

=> des partenariats multiples et variés



Propriétaires

Etat &  
Collectivités

Chercheurs

Naturalistes

Usagers

Fédération  
sportive

Centre de  
formation

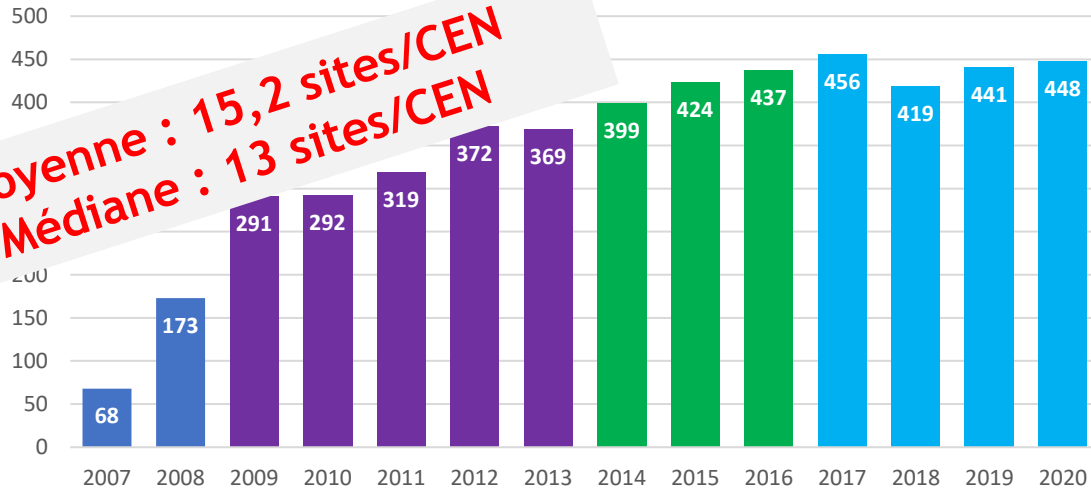
Site touristique

Autres,...



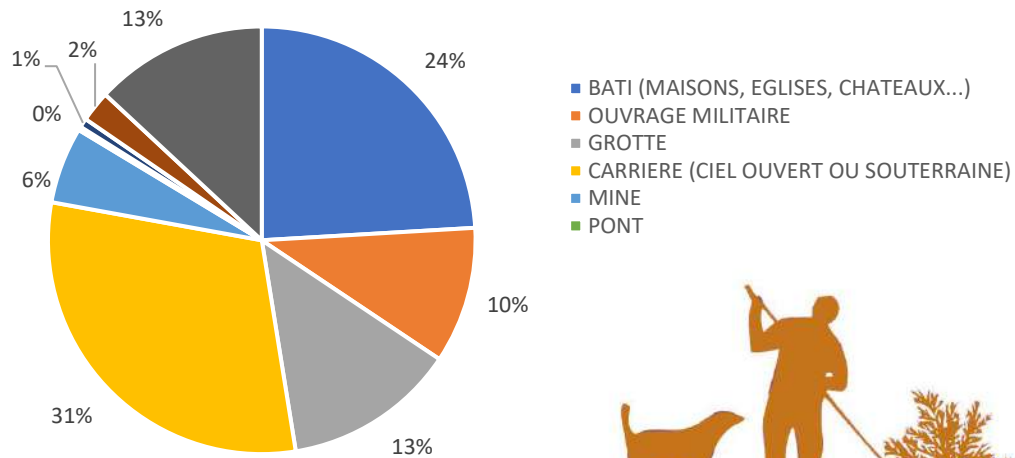


Nombre de sites maîtrisés

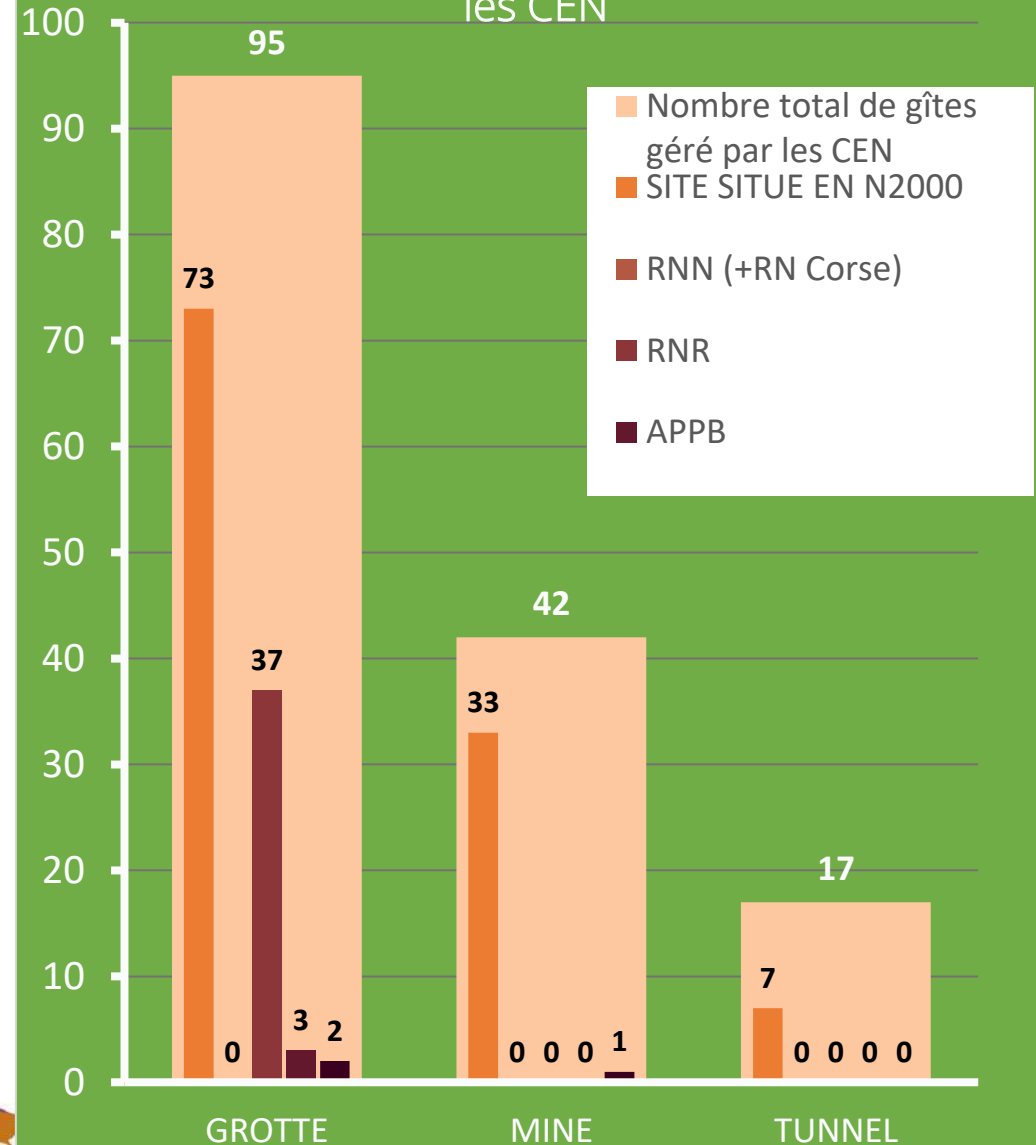


**Moyenne : 15,2 sites/CEN**  
**Médiane : 13 sites/CEN**

Types de gîtes à chiroptères maîtrisés par les Conservatoires



Statuts des gîtes souterrains maîtrisés par les CEN



# Les conventions cadres

Depuis 2012



Fédération Française  
de Spéléologie



Fédération Française  
de Spéléologie

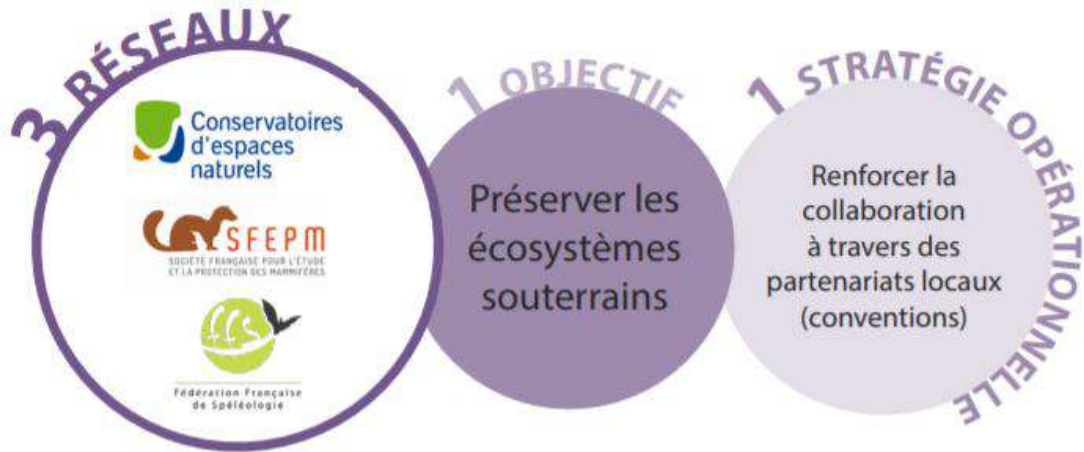
Depuis 2019



# Convention cadre entre spéléologues, gestionnaires d'espaces naturels et chiroptérologues 2019 - 2024



## EN RÉSUMÉ



Dans leurs actions quotidiennes, les Conservatoires d'espaces naturels, les Comités locaux de spéléologie et les Groupes chiroptères régionaux collaborent lors de prospections du patrimoine naturel en cavités souterraines, lors de la gestion des sites et lors de sessions de sensibilisation et formation.

## UNE APPROCHE CONCERTÉE, MULTIPARTENARIALE ET DES ACTIONS COMMUNES :

- Etude, suivi, gestion et protection des populations de chiroptères en milieu souterrain,
- Protection / gestion des sites / maintien d'un accès raisonné aux sites de pratique de la spéléologie,
- Etude et suivi des habitats souterrains des chiroptères,
- Recherche sur la biologie et l'écologie des chiroptères cavernicoles,
- Veille sanitaire,
- Sensibilisation à la préservation des chiroptères cavernicoles,
- Recherche de financements.



# Postulat introductif

Gestion et préservation du milieu souterrain

=> Un exemple de partenariats



L'Institut de Formation de Recherche et  
d'Expertise En Milieux Souterrains

structure associative regroupant un large spectre de  
compétences et fédérant les acteurs et experts qui  
œuvrent à la protection et la valorisation du  
patrimoine souterrain et karstique.



Institutionnels (collectivités, espaces protégés)  
Organismes de Recherche  
Associations, ONG  
Entreprises et professionnels Individuels



# Retours d'expériences

Claudine MASSON (CSR Centre Val de Loire), Sophie FRONT (CSR Centre Val de Loire), François GAY (CDS37) et Serge Gressette (CEN centre Val de Loire)

Sophie FRONT (CSR Centre Val de Loire)

Vincent SANTUNE (CEN Hauts de France)



# Congrès 2021 des Conservatoires d'espaces naturels



Du 17 au 20 nov. 2021  
à Tours (Indre-et-Loire)

## Le dialogue territorial pour la biodiversité, l'engagement des Conservatoires d'espaces naturels



## Partenariat CENs/CSR/CDS37

### Exemple de partenariat en région Centre-Val de Loire

**Par :**

Claudine Masson et Sophie Front (CSR), François Gay (CDS37) & Serge Gressette (Cen Centre Val de Loire)

**Jeudi 18 novembre 2021**

# Les structures

- Conservatoire d'espaces naturels Centre-Val de Loire (Cen CVL)

- Au 1<sup>er</sup> janvier 2021, 159 sites pour 4190,8 ha

- Milieux alluviaux, pelouses calcicoles, forêts



- 16 sites hébergeant des milieux souterrains pour 77 cavités (champignonnières, grottes d'origine karstique, puits de mine, four à chaux...)

- Préservation de 95% des populations régionales de Rhinolophe euryale, 20% en hiver pour le Grand Rhinolophe

- Nécessité de développer un partenariat avec le monde de spéléologie (compatibilité d'usages, suivi chauves-souris et inventaire des invertébrés troglobies, cartographie des cavités, sécurité)



# Les structures

- Comité spéléologique régional Centre-Val de Loire (CSR CVL)

- Exploration et étude du milieu souterrain.
- Agréé Jeunesse et Sport.
- Agréé au titre de la protection de l'environnement
- 150 licenciés, 10 clubs, 5 CDS
- Commission Scientifique et Environnement (Inventaire invertébrés cavernicoles, suivis chauves-souris, information, sensibilisation..)



Comité Spéléologique Régional  
du Centre-Val de Loire





# Les structures

- Comité Départemental de Spéléologie d'Indre et Loire (C.D.S. 37)
  - 46 licenciés à la Fédération Française de Spéléologie, en 2021, 2 clubs,
  - Formations, inventaire, suivi : invertébrés cavernicoles et chiroptères,
  - Études sur la thermo-préférence des chauves-souris en hibernation, sur 3 sites,
  - Mise en place et suivi de gîtes à chauves-souris dans le château d'eau de Grandmont,
  - Participation à la mise en place des plans de gestion de cavités du CEN CVL,
  - Participation aux Nuits de la chauve-souris, en Indre et Loire, organisées par le CEN



# Historique :

Partenariats depuis plus de 20 ans :

- **1993** : Cen CVL/CDS36 : Convention d'accès grotte Chabot (RNR Bois des Roches)
- **2011** : Cen CVL/CSR CVL : Etude faune cavernicole grotte Chabot
- **2012** : Cen CVL/CDS37 : Comptages chauves-souris, conseils caves Rigny-Ussé

Officialisation via déclinaison de la convention nationale

- **2018** : Convention Cen CVL/CDS 37
- **2020** : Convention Cen CVL/Cen 41/CSR CVL

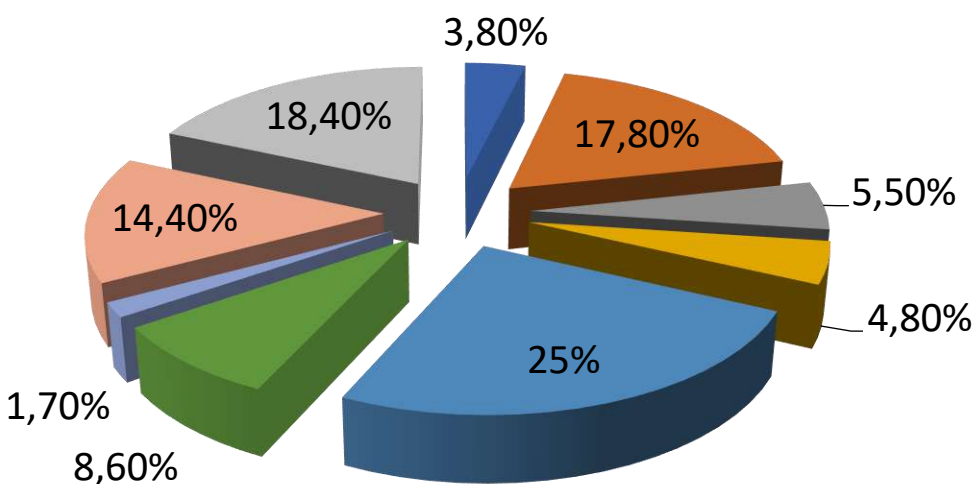


# Exemple d'actions communes :

## Inventaire et suivi des invertébrés cavernicoles (Cen CVL/CSR CVL)

292 données collectées

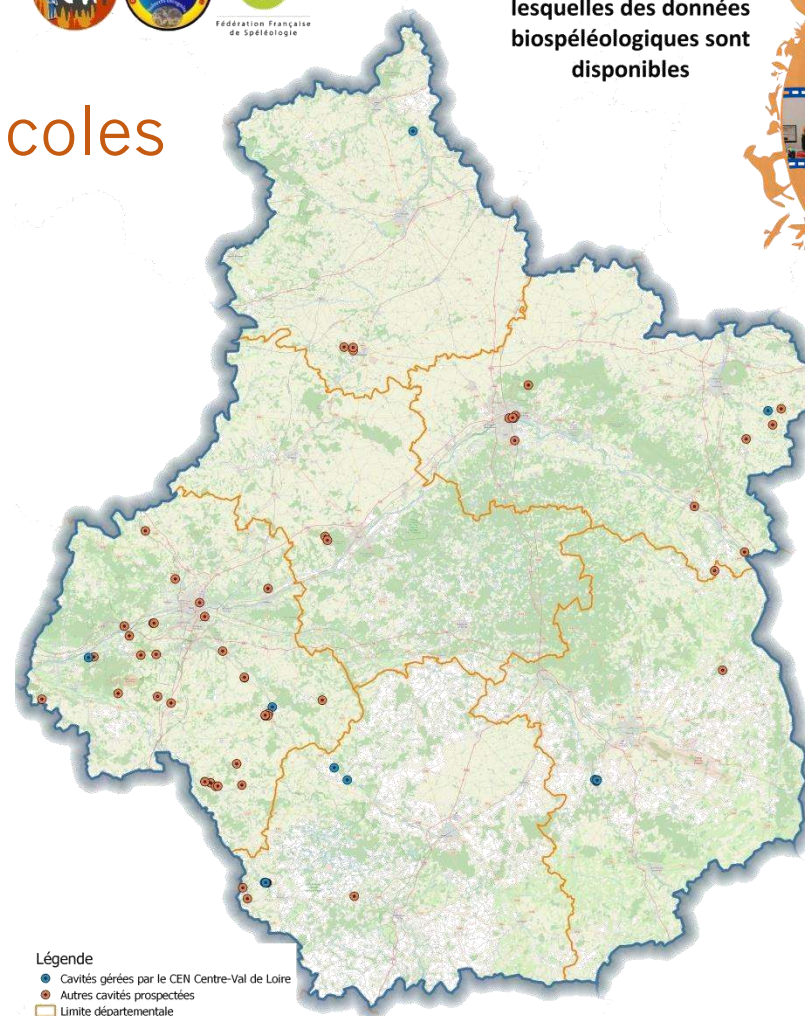
51% identifiées jusqu'à l'espèce



Autres : gastéropodes, lépidoptères, faune aquatique, acariens



Situation des cavités pour lesquelles des données biospéléologiques sont disponibles



8 sites du Cen sur 16 sites souterrains

Carte : Florian PICAUD



# Exemple d'actions communes :

- Quelques espèces nouvelles pour les départements

**Indre :** - 1 espèce d'araignée rare et récemment recontactée

- 2 espèces de diplopodes

- 1 espèce de chilopode

**Cher :** - 2 espèces de diplopodes (dont une loin de son aire répartition)

**Loiret:** - 1 espèce de diplopode

- 1 espèce de chilopode



*Pseudomaro aenigmaticus* (1.8 mm) - Indre  
© P. Oger (Arachno.piwigo.com)



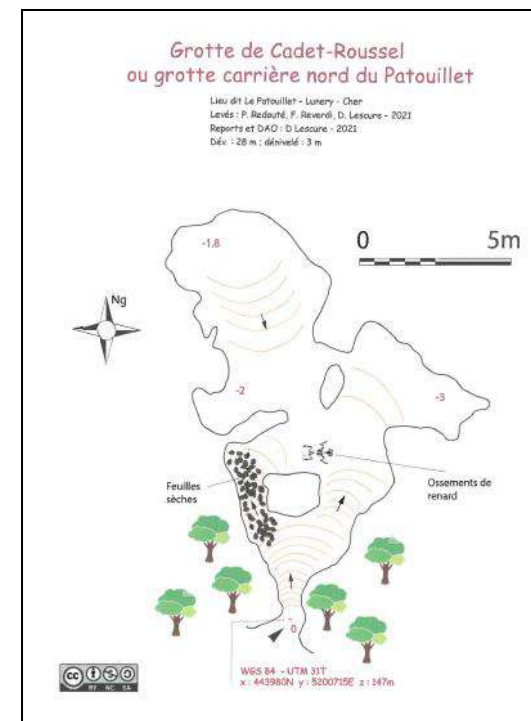
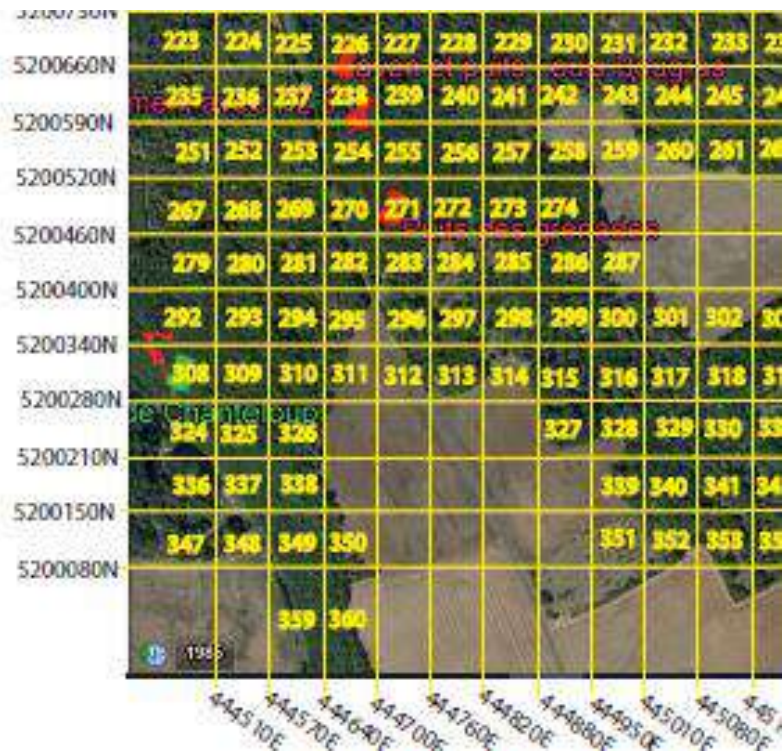
*Geoglomeris subterranea* (2 mm) - Cher  
© S. Front



# Exemple d'actions communes :

## Découverte et cartographie nouveaux sites (Cen CVL/CDS18)

- Les chaumes du Patouillet (Cher)



# Exemple d'actions communes :

## Méthodologie EVALCAV (Cen CVL/CSR CVL)

**Objectifs** : Identifier les enjeux des cavités souterraines  
Apporter un outil aux gestionnaires de territoires karstiques  
Réfléchir conjointement à leur préservation

Conservatoire d'espaces naturels Rhône-Alpes  
Département Ardèche  
LPO

### FICHE INVENTAIRE SIMPLIFIE CAVITE

Date d'inventaire : \_\_\_\_\_ Heure de début : \_\_\_\_\_  
Nom de l'observateur : \_\_\_\_\_ Heure de fin : \_\_\_\_\_  
Spécialité :  karstologie  biospéléologie  géologie  archéologie  autre : ...  
Objectifs de l'inventaire : \_\_\_\_\_

**Caractéristiques générales**

Nom cavité (synonymes) : \_\_\_\_\_  
Nom du réseau : \_\_\_\_\_  
Commune (département) : \_\_\_\_\_  
Entrée cavité : X : \_\_\_\_\_ Y : \_\_\_\_\_ Z : \_\_\_\_\_  
Système de projection : \_\_\_\_\_  
Coordonnées diffusées :  oui  non  
Développement (mètres) : \_\_\_\_\_  
Dénivelé (point haut/point bas) : \_\_\_\_\_  
Topographie préexistante :  oui  non  
Réglementation de l'accès :  Accès libre  Accès restreint (sous conditions)  Accès interdit  
Réglementation de la restriction :  Propriété privée  Classement archéologique  Alimentation en eau potable (AEP)  Sensibilité écologique  Sensibilité concrétions  Autre : \_\_\_\_\_  
Remarques : \_\_\_\_\_  
Accessibilité technique :  1 /  2 /  3 /  4 (Classification FFS)  
Gestion :  Association, Nom : \_\_\_\_\_  Réserve naturelle, parc, Nom : \_\_\_\_\_  Autre, Nom : \_\_\_\_\_  Aucune  
Remarques : \_\_\_\_\_

Fiche inventaire simplifiée cavité - Version mars 2017

Projet de test la méthode EVALCAV en 2022 sur la RNR Bois des Roches (Indre) pour le CEN et le CSR

La RNR Bois des Roches : 34 grottes d'origine karstique où nous avons une connaissance plutôt approfondie

En 2010, mise en place d'une méthode « maison » synthétisant l'intérêt des grottes accessibles



## Exemple d'actions communes :

### Suivi Chiroptères (Cen CVL/CDS37)

Recherche sur la thermo-préférence et les éventuelles, répercussions et conséquences du réchauffement climatique sur le choix des zones d'hibernation en cavité.

Mises en place de sondes TINYTAG



# Congrès 2021 des Conservatoires d'espaces naturels



Du 17 au 20 nov. 2021  
à Tours (Indre-et-Loire)

Le dialogue territorial pour la biodiversité,  
l'engagement des Conservatoires d'espaces naturels



**Merci pour votre attention**

**Partenariat CENs/CSR/CDS37**

**Exemple de partenariat en région Centre-Val de Loire**

**Par :**

Claudine Masson et Sophie Front (CSR), François Gay (CDS37) & Serge Gressette (Cen Centre Val de Loire)

**Jeudi 18 novembre 2021**



# Congrès 2021 des Conservatoires d'espaces naturels



Du 17 au 20 nov. 2021  
à Tours (Indre-et-Loire)

## Le dialogue territorial pour la biodiversité, l'engagement des Conservatoires d'espaces naturels



## Partenariat FCEN / FFS

### Exemple du Lot et des Alpes Maritimes

**Par :**

Marie-Clélia LANKASTER – FFS (excusée)

**Jeudi 18 novembre 2021**

# Les apports de la coopération FCEN / FFS pour l'amélioration des connaissances et la préservation de la faune cavernicole : exemple du Lot et des Alpes-Maritimes

## Rappel :

Convention FCEN/FFS 2012 puis 2019-2024

Convention FCEN/SFEPM/FFS 2019-2024



Fédération Française  
de Spéléologie



# Le Lot, un département à forte responsabilité pour la protection des chiroptères cavernicoles

*Rhinolophus ferrumequinum*

*Rhinolophus euryale*

*Miniopterus Schreibersii*



# Des années 1990 aux années 2020

1990 : inventaire des chiroptères par le CDS 46

2000: le CEN MP contacte le CDS46 afin de prospecter plusieurs cavités et réaliser des inventaires et suivis

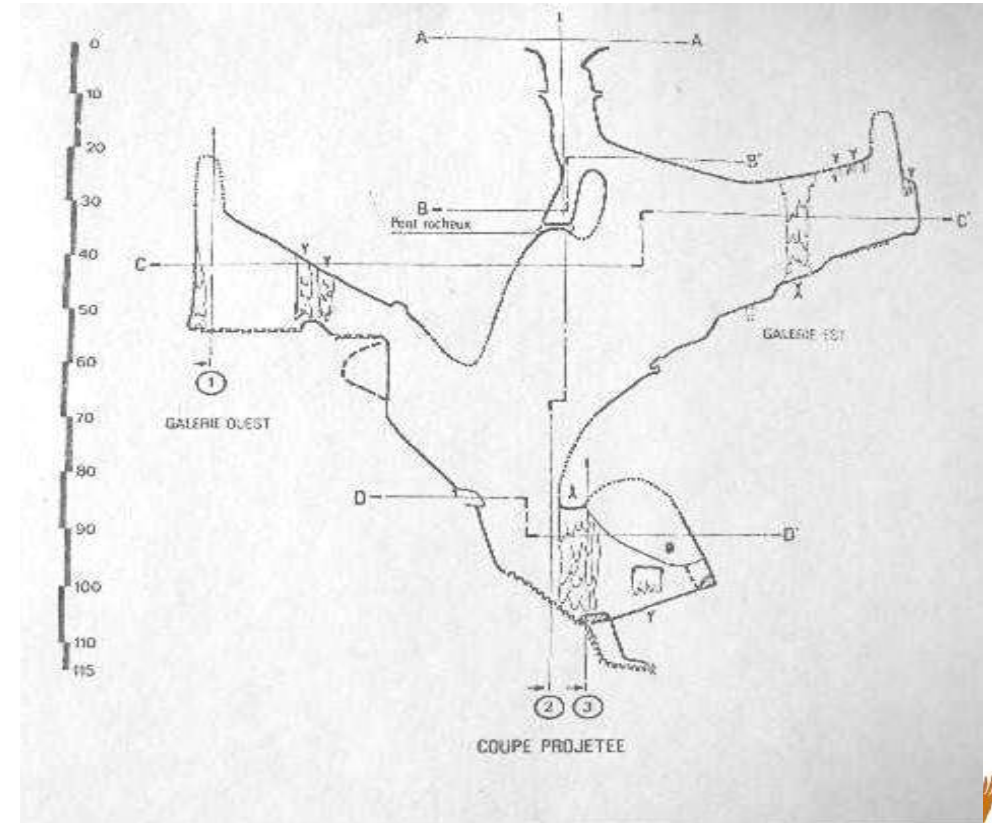
- Remontées d'info des spéléos lors de sorties clubs  
*Ex : 4 nouveaux sites trouvés durant l'hiver 2018-2019.*
- Partage d'informations avec le Groupe Chiroptères
- Suivi d'une cinquantaine de cavités abritant des colonies de chiroptères en hiver et en été.



# Quelques résultats

Aucune colonie d'hibernation connue de *Minioptère de Schreibers* dans le Lot jusqu'en 2015

Découverte d'une colonie d'hibernation d'un millier d'individus dans une igue de grandes dimensions (puits de 100 m de profondeur).



# Quelques résultats

4500 Msch en mise bas dans 3 cavités  
6000 Rfe en colonie hibernation + 6000  
isolés estimés

6000 Reu en hibernation

7 cavités à enjeu pour la reproduction  
connues, 4 suivies dont 3 mixtes  
(4 fermés ou interdits d'accès)



# Un suivi en toute transparence

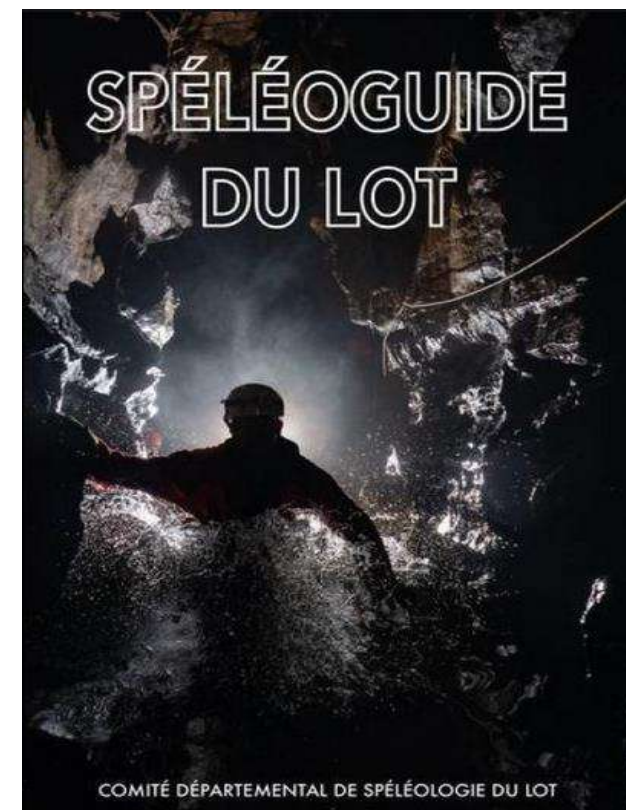
Dans le département du Lot, la protection des chiroptères se fait **en toute transparence avec les spéléologues.**

Diffusion de la liste des cavités hébergeant des colonies sur le site Internet du CDS 46 avec le résultat des derniers comptages.

Signalement des cavités hébergeant des colonies dans le Spéléoguide.

Le calendrier de la campagne de comptage est diffusé à l'ensemble des clubs. **Tout spéléologue autonome sur corde peut s'inscrire et participer aux comptages.**

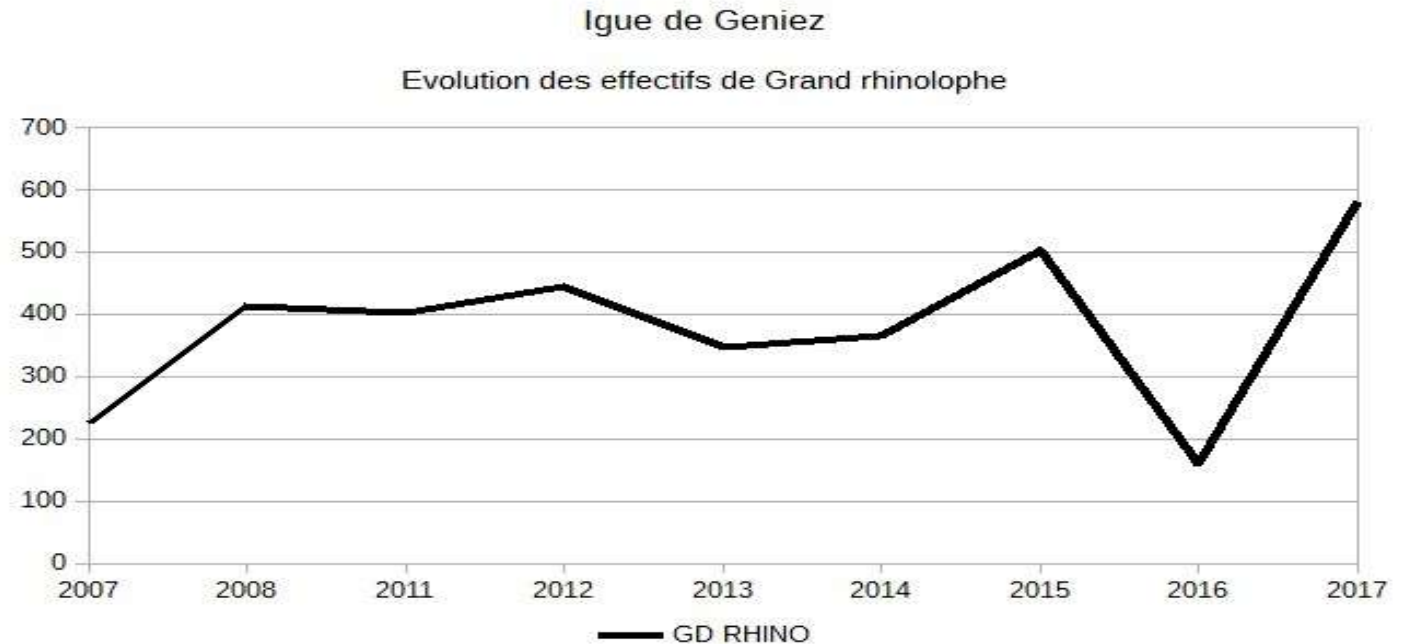
Chaque année, lors de l'Assemblée Générale du CDS 46, **les coordinateurs présentent un bilan de la dernière saison de recensement.**



# En pratique, comment ça se passe ?

Depuis que ce fonctionnement  
été mis en place :  
**ça se passe plutôt bien.**

- Appropriation des enjeux de préservation
- Peu de dérangements dus à la pratique de la spéléologie (un seul cas à ce jour).





# Quelques éléments de contexte

- Toutes les cavités ne sont pas accessibles librement. Certaines sont fermées (enjeu archéo ou chiros)
- Plusieurs colonies sont situées dans des cavités peu connues ou peu fréquentées des spéléos, voire dans des secteurs peu accessibles, hormis aux spéléos aguerris
- Toutes les cavités abritant des colonies ne sont pas fermées
- Information en amont et panneau d'information aux entrées par le CDS 46 et par le PNR CQ



# Protection des cavités

- Des cavités mises en tranquillité ces dernières années et qui n'abritaient pas de colonies avant fermeture n'ont vu aucune installation des chauve-souris par la suite
- Augmentation des effectifs dans plusieurs cavités, y compris dans des « classiques » spéléo.





Fédération Française  
de Spéléologie

COMITE DEPARTEMENTAL  
DE SPELEOLOGIE DU LOT



CDS46



Toutes les espèces de chauves-souris de France métropolitaine sont protégées par la loi. Elles font l'objet d'un plan national d'actions définissant les priorités d'actions pour leur conservation. Ce dernier, rédigé par la Société Française pour l'Étude et la Protection des Mammifères (SFPEM), animé par la Fédération des Conservatoires d'Espaces Naturels (FCEN) est piloté par la Direction Régionale de l'Environnement, de l'Aménagement et du Logement de Franche-Comté (DREAL). Parmi les pressions susceptibles d'affecter les populations de chauves-souris, une concerne plus particulièrement notre activité : la perturbation dans les gîtes souterrains.

La Fédération Française de Spéléologie est partenaire de la bonne mise en œuvre de ce plan d'actions pour le volet « milieux souterrains ». Sur la base de l'expérimentation réussie du CDS 46, la FFS a édicté un code de bonne conduite du spéléologue à respecter en présence de chauves-souris.

## CHARTRE DE BONNE CONDUITE DU SPÉLÉOLOGUE EN PRÉSENCE DE CHIROPTÈRES

### Je prépare une exploration dans une cavité :

Si elle est disponible auprès du CDS, je consulte la « Liste des sites majeurs à chauves-souris du département » : si la cavité choisie y figure, je respecte les périodes à ne pas fréquenter. En cas de doute, je prends contact avec la Commission environnement du CDS concerné.

### J'arrive à l'entrée d'une cavité équipée d'un panneau signalant la présence de chauves-souris :

La présence des chauves-souris étant saisonnière, je reviens à une autre saison si je suis dans une des périodes mentionnées comme étant à éviter.

### Je suis en exploration et rencontre une colonie de chauves-souris (groupe de quelques dizaines à plus de 1000) :

Je fais demi-tour et me renseigne auprès de la Commission environnement du CDS concerné sur la période d'exploration adéquate de la cavité.

### Je suis en exploration et rencontre des chauves-souris isolées :

Je respecte les règles de cohabitation suivantes :

Je ne m'attarde pas dans la portion de cavité utilisée par les chauves-souris,

Je ne stationne pas à proximité des chauves-souris et je ne les éclaire pas (pas d'observation directe que ce soit avec ou sans lampe acétylène),

Je limite le plus possible le dérangement par le bruit et la parole lors de ma progression (bruits métalliques et bruits de pas sur les cailloux notamment),

Je fais attention à la présence de chauves-souris dans les passages étroits,

Si elles se mettent à bouger, alors je m'éloigne au plus vite et en silence afin qu'elles retrouvent le calme dans les plus brefs délais.

Si le nombre de chauves-souris est assez élevé (au moins une dizaine), j'en informe la Commission environnement du CDS concerné.



### Je prépare une exploration dans une cavité :

Si elle est disponible auprès du CDS, je consulte la « Liste des sites majeurs à chauves-souris du département » : si la cavité choisie y figure, je respecte les périodes à ne pas fréquenter. En cas de doute, je prends contact avec la Commission environnement du CDS concerné.

### J'arrive à l'entrée d'une cavité équipée d'un panneau signalant la présence de chauves-souris :

La présence des chauves-souris étant saisonnière, je reviens à une autre saison si je suis dans une des périodes mentionnées comme étant à éviter.

### Je suis en exploration et rencontre une colonie de chauves-souris (groupe de quelques dizaines à plus de 1000) :

Je fais demi-tour et me renseigne auprès de la Commission environnement du CDS concerné sur la période d'exploration adéquate de la cavité.

### Je suis en exploration et rencontre des chauves-souris isolées :

Je respecte les règles de cohabitation suivantes :

Je ne m'attarde pas dans la portion de cavité utilisée par les chauves-souris,

Je ne stationne pas à proximité des chauves-souris et je ne les éclaire pas (pas d'observation directe que ce soit avec ou sans lampe acétylène),

Je limite le plus possible le dérangement par le bruit et la parole lors de ma progression (bruits métalliques et bruits de pas sur les cailloux notamment),

Je fais attention à la présence de chauves-souris dans les passages étroits,

Si elles se mettent à bouger, alors je m'éloigne au plus vite et en silence afin qu'elles retrouvent le calme dans les plus brefs délais.

Si le nombre de chauves-souris est assez élevé (au moins une dizaine), j'en informe la Commission environnement du CDS concerné.

# Un code de bonne conduite du spéléologue en présence de chiroptères

*Je prépare une sortie dans une cavité lotoise :*

*Je consulte la « Liste des sites majeurs à chiroptères du département du Lot » : si la cavité choisie y figure, je respecte les périodes à ne pas fréquenter. A défaut ou en cas de doute, je prends contact avec le correspondant chiroptères du CDS Lot.*



# Des chauves-souris mais pas que ...



## Contribution à l'inventaire du *Speleomantes strinatii*

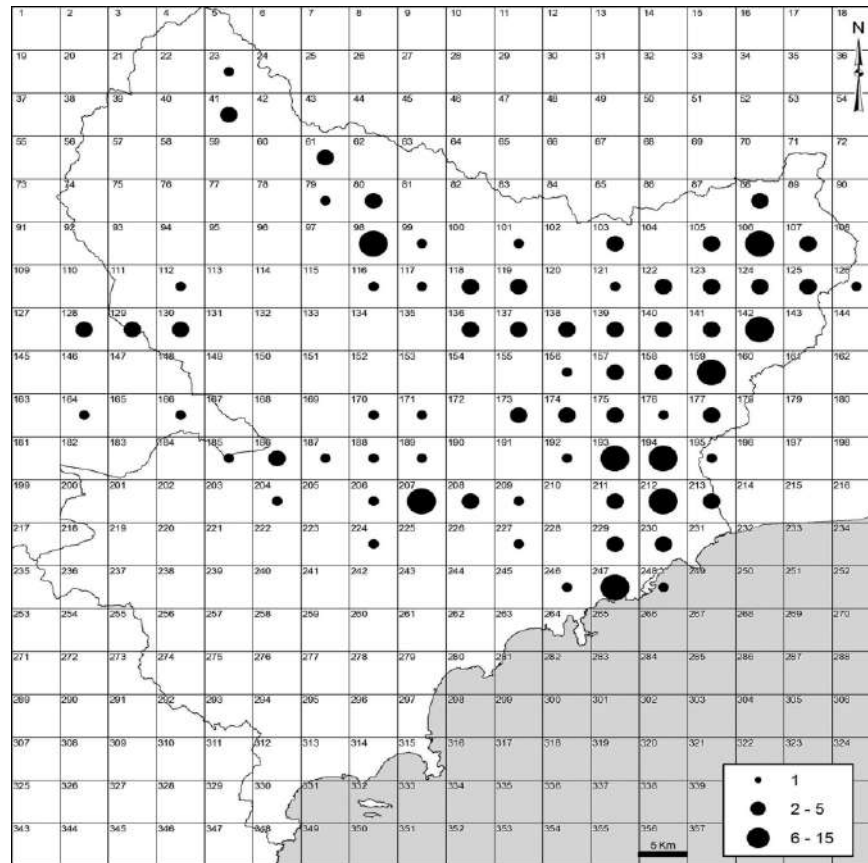
Seul représentant en France du genre *Speleomantes*, le Spélerpès de Strinati n'est connu que des départements 04 et 06, en continuité avec la marge nord-ouest de l'Italie

Liste rouge UICN des amphibiens d'Europe  
Annexe II et IV de la Directive Habitats

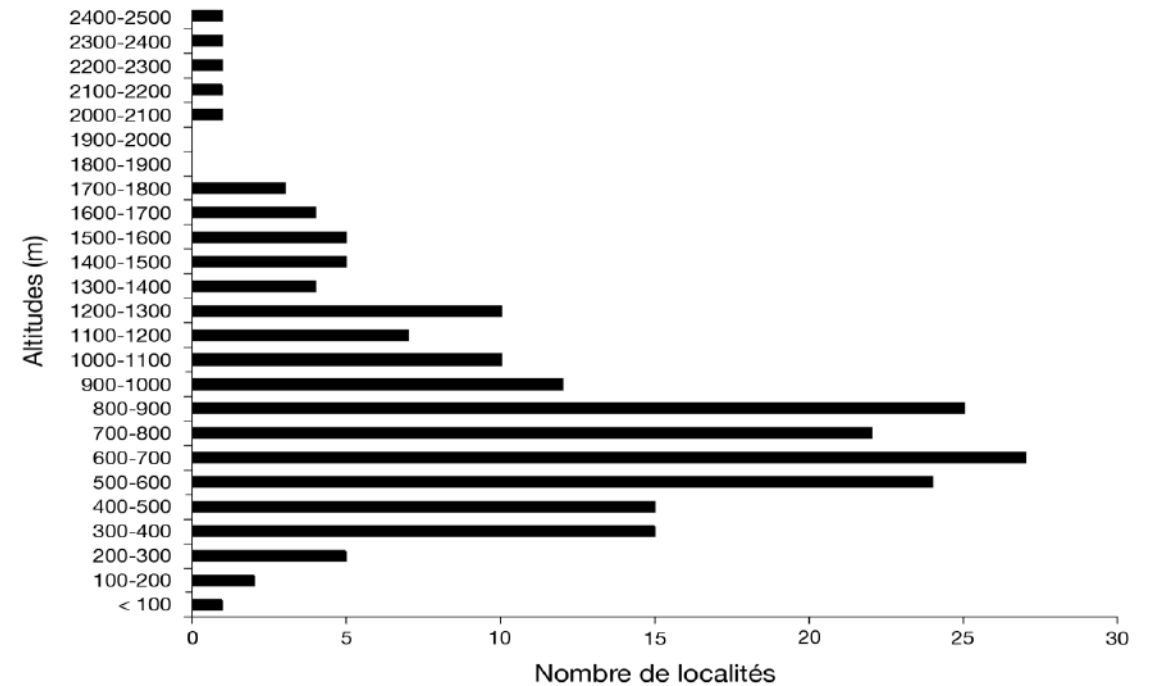
Etude de répartition des populations en France et au sein de la Principauté de Monaco : CEN-Paca, PNM, MHNN, CDS06



# Répartition géographique, et altimétrique



**Résultat:** 382 observations réparties en 201 localités ont été compilées dans les départements des Alpes-Maritimes, des Alpes-de-Haute-Provence et au sein de la Principauté de Monaco.



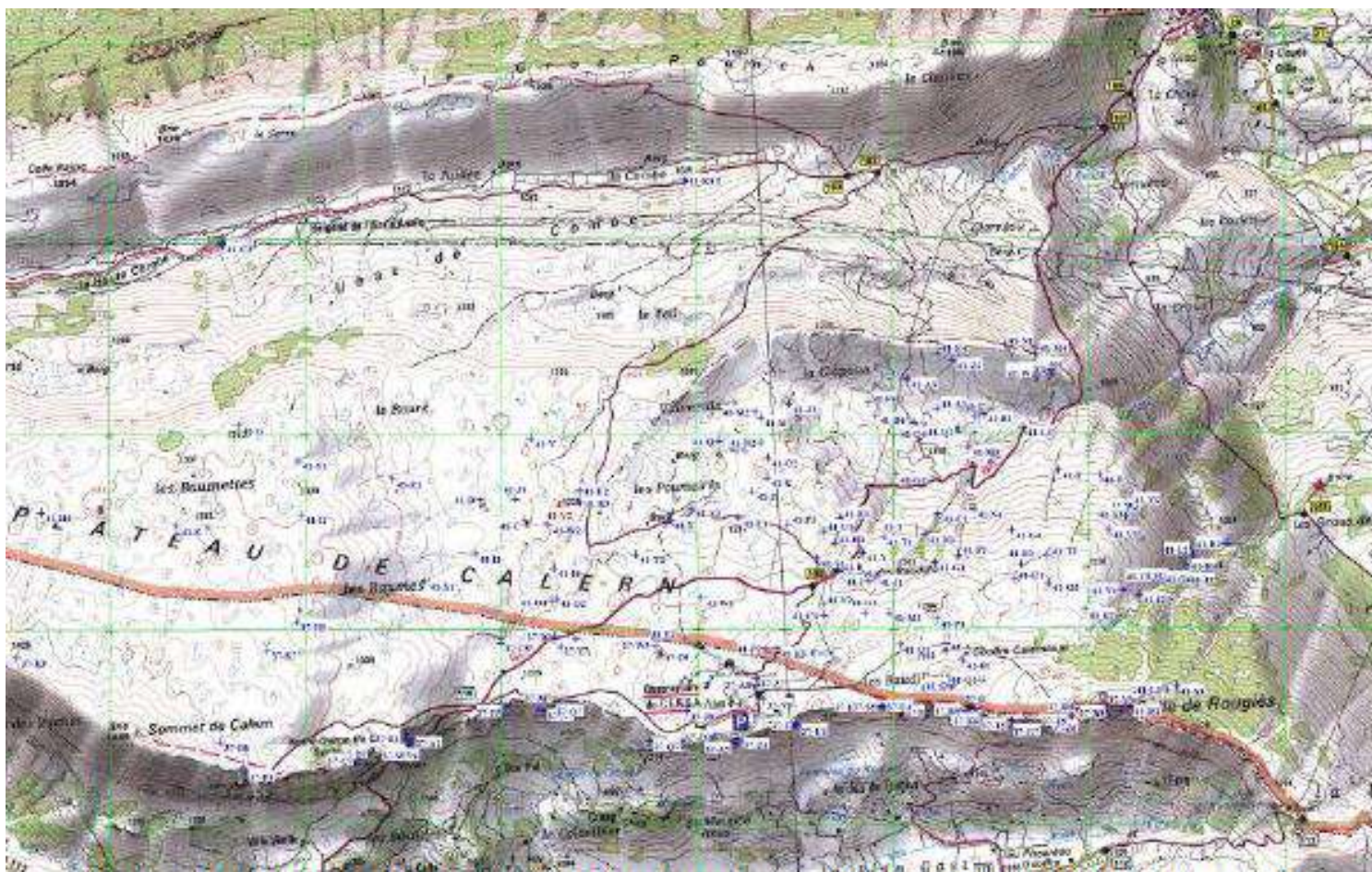


Figure 1 : localisation des cavités sur le plateau de Calern (Source : données CDS06, fond cartographique IGN)

**Rapport de mission 2011/2012**  
**Inventaire biospéléologique**  
**sur le plateau de Calern**  
 Caussols, Cipières  
 (Alpes-Maritimes)



Rédaction : Florence Ménétrier CEN PACA, Jean-Michel Lemaire et Jean Raffaldi

Date : 26 mars 2013

Partenaires : Association Troglorites, Comité Départemental de Spéléologie des Alpes-Maritimes, Fondation Petzl.





## Inventaires biospéléologiques 2011/2012

- 170 cavités : repérage de cavités présélectionnées pour leurs potentialités pour le piégeage
- 19 cavités : chasse à vue et piégeage
- **13 taxons identifiés**
- ***Troglorites ochsi***, rare et endémique des Alpes-Maritimes
- ***Troglodromus perroti***, endémique du massif Caussols-Calern, trouvé a assez grande profondeur (-100/-130) : troglobie vraie
- Plusieurs Duvalius, et autres coléoptères...





# Une biodiversité faible

(invertébrés troglobies et stygobies)

- > 60 000 espèces de surface pour seulement ~1000 souterraines en France

## Grands groupes terrestres

- Coléoptères: les plus diversifiés et les plus étudiés
- Collemboles: diversifiés, souvent dominants, peu connus
- Isopodes terrestres: assez diversifiés, bien connus
- Diplopodes: assez diversifiés, bien connus
- Araignées: diversifiées, mais peu de troglobies, bien connues

## Grands groupes aquatiques

- Crustacés aquatiques: très diversifiés, inégalement connus
- Mollusques aquatiques: assez diversifiés, assez connus



# Quelques découvertes récentes majeures



MUSÉUM  
NATIONAL D'HISTOIRE NATURELLE



Coléoptère *Baronniesia delioli* Fresneda, Bourdeau & Faille 2010. Une seule localité connue, Hautes-Pyrénées.

Crustacé *Typhlatya arfae* Jaume & Brehier 2005, deux grottes noyées près de l'étang de Leucate, Aude

Collembole *Bessoniella* sp. Une seule station, Pyrénées-Atlantiques

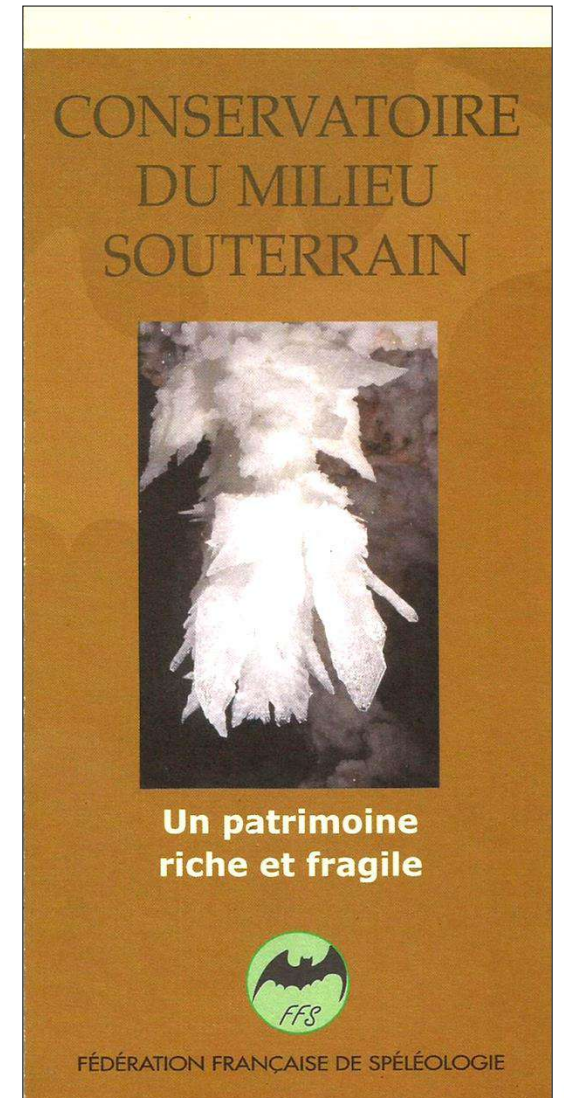
En France, la plupart des découvertes remarquables depuis 20 ans ont été faites par des spéléologues ou en collaboration avec eux.



# Conservatoire du milieu souterrain (CMS)

- Conservatoire du milieu souterrain créé en 1996
  - Préserver
  - Gérer (restaurer, valoriser)
  - Partager (découvrir, étudier, sensibiliser)

- Sentiers Karstiques



# Congrès 2021 des Conservatoires d'espaces naturels



Du 17 au 20 nov. 2021  
à Tours (Indre-et-Loire)

Le dialogue territorial pour la biodiversité,  
l'engagement des Conservatoires d'espaces naturels



**Partenariat FCEN / FFS**

**Merci pour votre attention !**

**Jeudi 18 novembre 2021**

# Congrès 2021 des Conservatoires d'espaces naturels



Du 17 au 20 nov. 2021  
à Tours (Indre-et-Loire)

Le dialogue territorial pour la biodiversité,  
l'engagement des Conservatoires d'espaces naturels



**La Forteresse de Mimoyecques : un site aux multiples facettes**

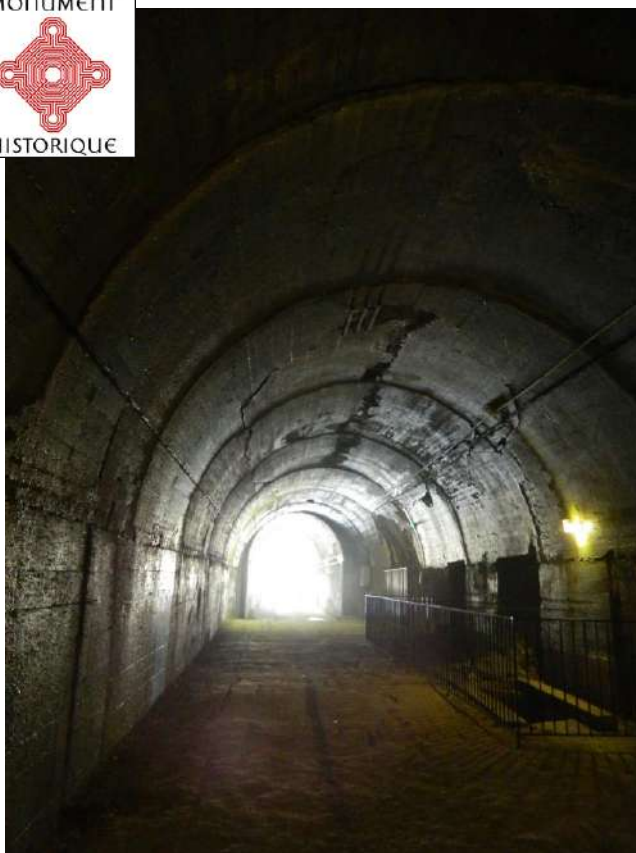
**Vincent SANTUNE**

**Conservatoire d'espaces naturels des Hauts-de-France**

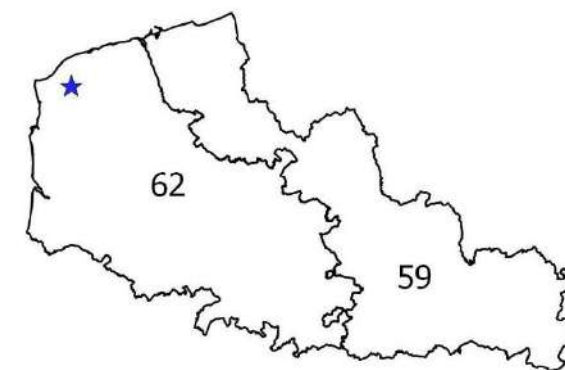
# La Forteresse de Mimoyecques

Un site petit (1,5 ha) mais costaud !

Base militaire souterraine de la Seconde Guerre mondiale

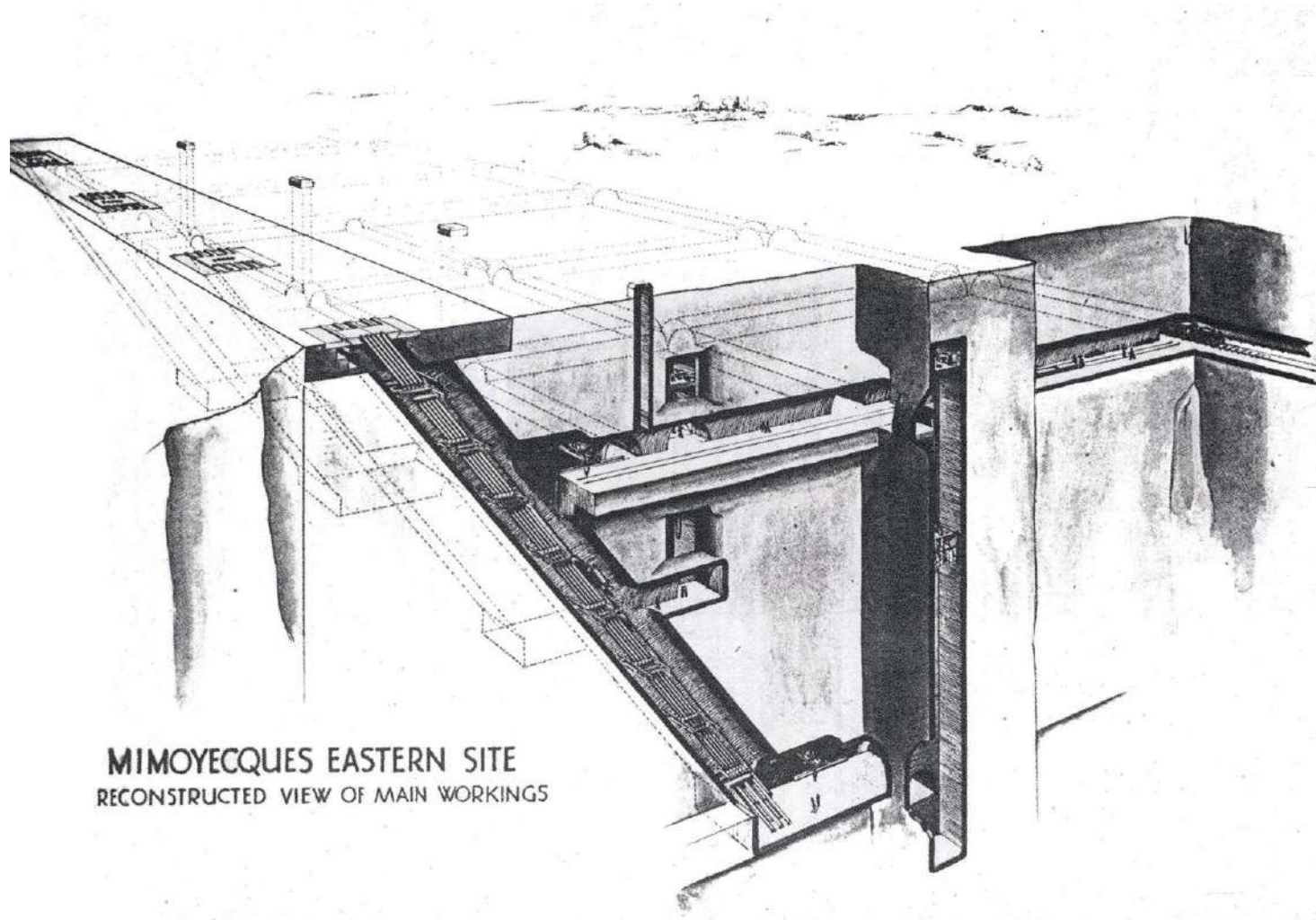


- + Patrimoine historique et mémoriel international  
→ en cours de classement MH
- + Patrimoine naturel d'importance régionale/nationale  
→ classement RNR en 2012
- + Site ouvert au public  
→ 10 000 visiteurs / saison (6 mois)
- + Site souterrain très fissuré  
→ contraintes de sécurité majeures



# La Forteresse de Mimoyecques

Un site petit (1,5 ha) mais costaud !



MIMOYECQUES EASTERN SITE  
RECONSTRUCTED VIEW OF MAIN WORKINGS



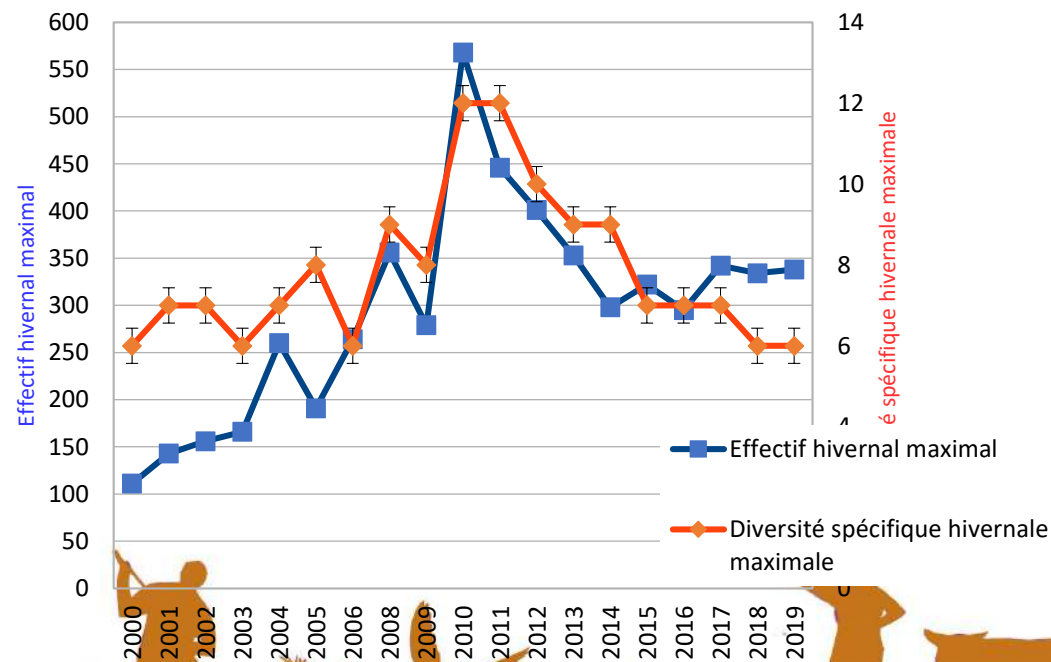


# La Forteresse de Mimoyecques

Un site petit (1,5 ha) mais costaud !



+ Patrimoine naturel d'importance nationale  
→ classement RNR en 2012





Vue du site dans les années 1980

2008 : Acquisition par CEN Nord/Pas-de-Calais

- **Acquisition du tréfonds par prescription acquisitive**
- **Fixation du prix complexe (estimation des domaines pas évidente)**
- **Acquisition d'un fonds de commerce (et d'une licence IV par la même occasion ;-))**





Vue du site en 2011

2009-2010 : Rédaction 1<sup>e</sup> plan de gestion

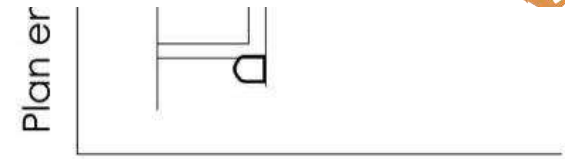
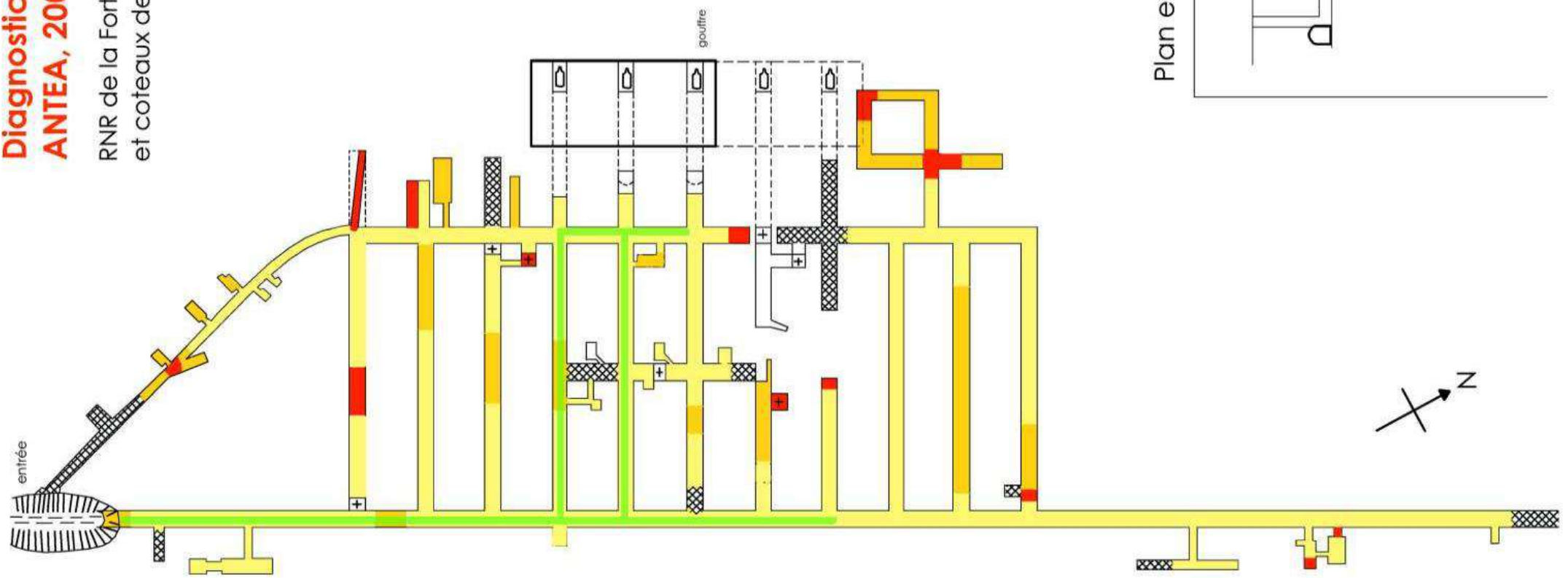
2009/2010 : travaux de sécurisation et de mise aux normes sous maîtrise d'ouvrage du Conservatoire)

2010 : Désignation d'un gestionnaire touristique

- .Contexte et attentes partenariales en construction
- .Deux visions du site et deux cultures de gestion différentes
- .Manque de connaissance et de recul sur les besoins du site

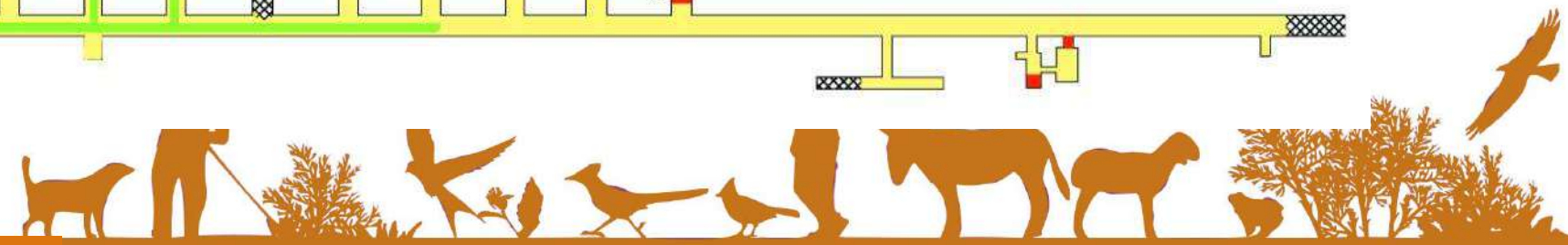
→ **Deux démarches de gestion parallèles et conjuguées en bout de course dans le plan de gestion**

**Diagnostic ANTEA, 2000**  
RNR de la Forte et coteaux de



**Congrès 2021 des Conservatoires d'espaces naturels**

Du 17 au 20 nov. 2021  
à Tours (Indre-et-Loire)





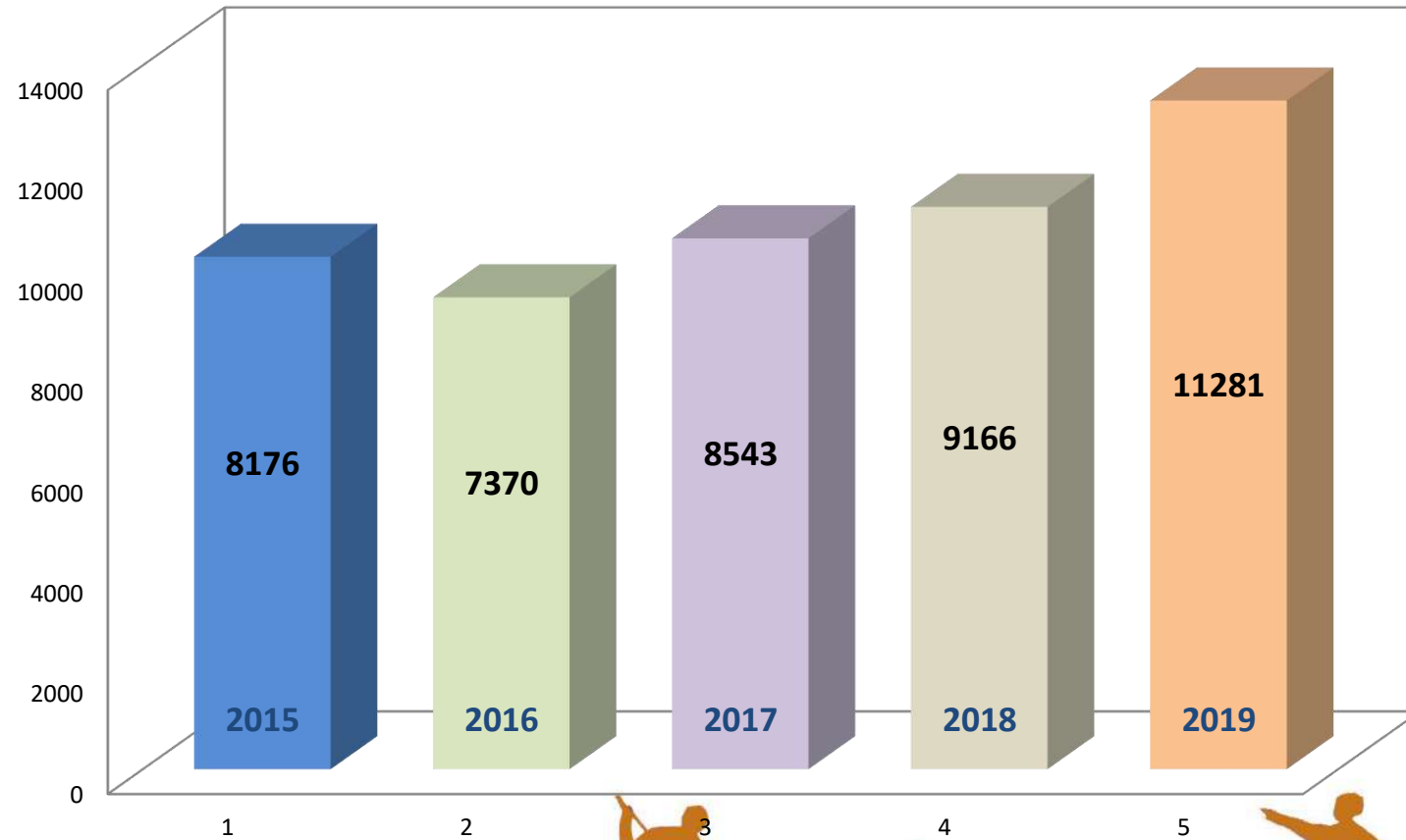
G. Guyétant

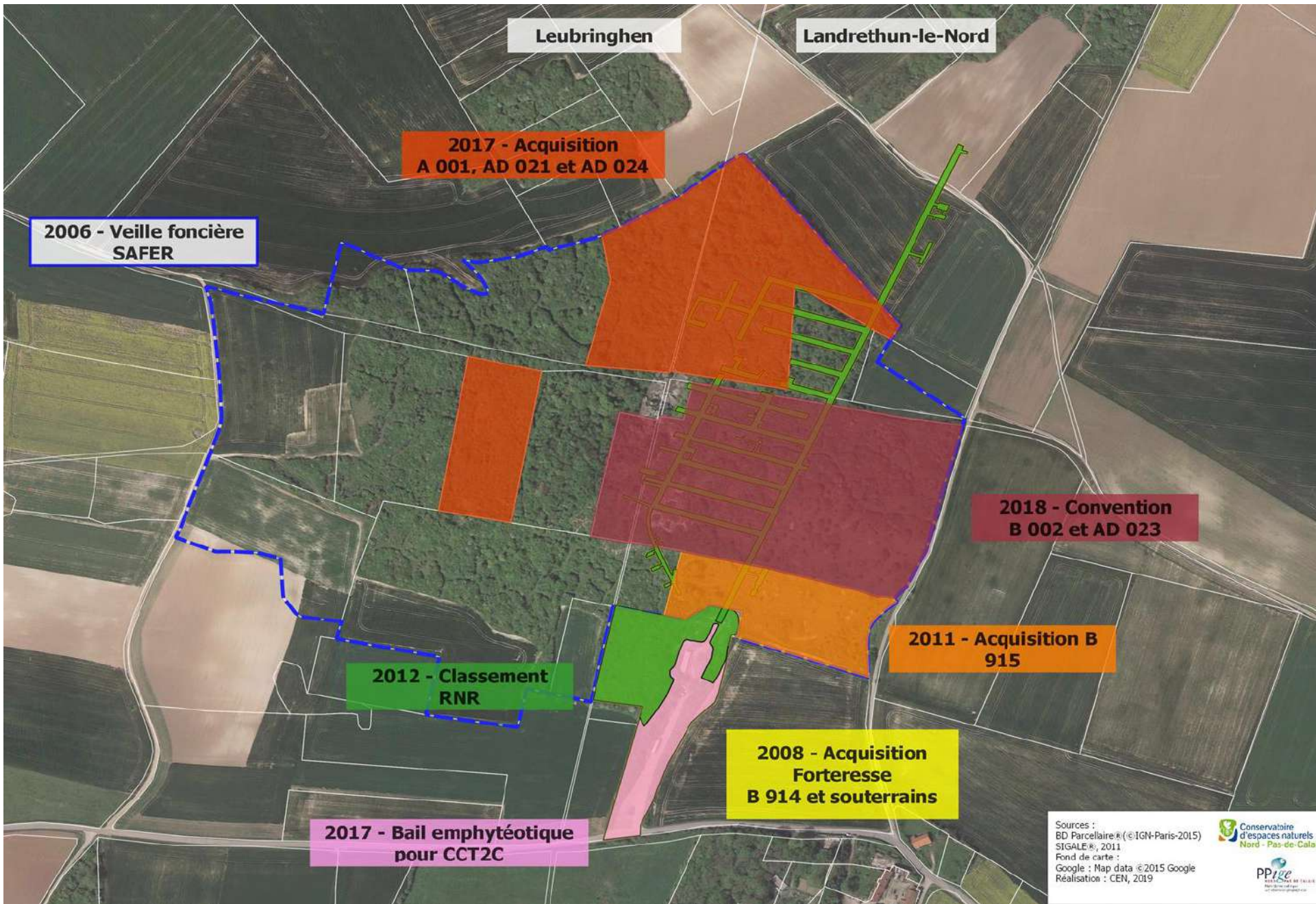
Vue actuelle du site



2018 : renforcement du partenariat avec la Communauté de communes en leur confiant le bâtiment d'accueil et le parking par bail emphytéotique







**Congrès 2021  
des Conservatoires  
d'espaces naturels**

Du 17 au 20 nov. 2021  
à Tours (Indre-et-Loire)

Sources :  
BD Parcellaire® (© IGN-Paris-2015)  
SIGALE®; 2011  
Fond de carte :  
Google : Map data © 2015 Google  
Réalisation : CEN, 2019

# Enjeux prospectifs et questionnements



- Quelle ligne de partage entre enjeux de conservation et enjeux de développement touristique ?
- Comment les acteurs du patrimoine historique/culturel peuvent mieux prendre en compte le patrimoine naturel ?
- Quels nouveaux outils pour mieux valoriser ?
- Quel retour financier possible (billetterie...) ?

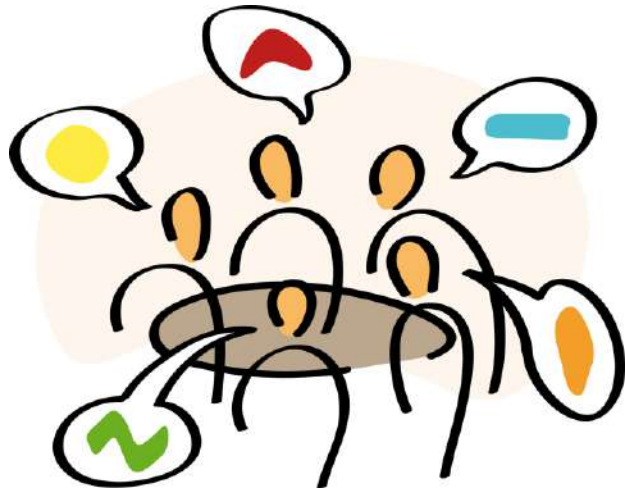




# ECHANGES PROSPECTIFS

## Atelier tournant

- 2 sous-groupes (9 personnes) qui cogitent 30 min sur chacun des questionnements
- un rapporteur en fait la synthèse et une restitution



## 2 questions à aborder



# ECHANGES PROSPECTIFS

## Quelles modalités de valorisation grand public et sensibilisation des usages pour la préservation de ces milieux spécifiques et difficiles d'accès ?



La communication et la sensibilisation sont des actions incontournables pour la réussite de nos actions visant la préservation des espèces et des milieux souterrains. Différents publics sont ciblés : grand public, pratiquants, professionnel du guidage, collectivités, ...

A travers vos vécus, ce questionnaire vise à aborder les retours d'expérience réussis ou non et d'identifier les besoins/attentes afin de renforcer nos partenariats. Quelques points pouvant être abordés :

- Opération « Nuit de la chauve-souris »,
- Sentier karstique et labellisation déployé par les spéléo
- Liste départementale des cavités à enjeux chiroptères (07, 46, autres ?)
- Charte de bonnes conduites de la spéléologie en présence de chiroptères (07, 46, autres ?)
- Formation fédérale et professionnelle (module environnement du monitorat fédéral, DE spéléo,...
- Etc,...



# ECHANGES PROSPECTIFS

## Quelles interactions entre les deux réseaux FFS/FCEN pour maîtrise foncière et gestion/préservation des cavités ?



En 2016 en France, 1757 gîtes (souterrains et rupestres) étaient protégés via une protection foncière ou juridique. (Source Site Web PNA Chiroptères). Différents opérateurs (Conservatoires d'espaces naturels, Comités locaux de spéléologie, Groupes chiroptères régionaux, EPCL,...) interviennent pour répondre aux objectifs de l'action 4 du PNA « Protéger les gîtes souterrains et rupestres ». Une convention cadre nationale entre spéléologues (FFS), gestionnaires d'espaces naturels (FCEN) et chiroptérologues (SFPEM) (2016 – 2025) a dans ce cadre été signée en 2016.

L'enjeu de cette action est de poursuivre les efforts pour préserver un réseau de gîtes souterrains et rupestres en collaborant notamment lors de prospections du patrimoine naturel en cavités souterraines, lors de la gestion des sites et lors de sessions de sensibilisation et formation.

A travers vos vécus, ce questionnaire vise à aborder les retours d'expérience réussis ou non et d'identifier les besoins/attentes afin de renforcer nos partenariats. Quelques points pouvant être abordés :

- Déclinaison de la convention nationale à l'échelle régionale et/ou départementale
- Conservatoire du milieu souterrain de la FFS
- Difficultés rencontrées/conflits
- Etc,...



# ECHANGES PROSPECTIFS



Un animateur par sous-groupe & un rapporteur « fixe »  
=> synthèse et restitution => 10 min

Qui se propose?

