

Seminaire
DES
CONSERVATOIRES
D'ESPACES NATURELS

19 AU 22 OCTOBRE 2022

CORSE

Femu in seme per a natura !

ATELIER N° 7 :
QUELS ENJEUX À LA
REDACTION ET À LA MISE EN
OEUVRE DES PLANS DE
GESTION POUR LES SITES DES
CONSERVATOIRES
D'ESPACES NATURELS?

Pilote de l'atelier :

Quentin Marescaux, CEN Hauts-
de-France

Rapporteur :

Christian Arthur, CEN Occitanie



Quels enjeux à la rédaction et à la mise en œuvre des plans de gestion pour les sites des conservatoires d'espaces naturels?

Constat

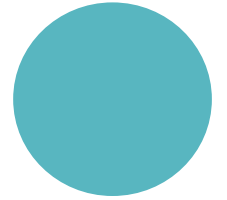
- Exigences scientifiques (CT88)
- Documents (internes) parfois lourds
- Nombre de sites / moyens
- Documents pas toujours adaptés au(x) site(s)

Intervention

- Introduction : enquête sur les besoins du CENNA
- Le CT 88 et la méthodologie des plans de gestion
- Réflexion à la mise en place de plans de gestion multi-sites
- Définition d'entités cohérentes de gestion
- Evaluation d'un plan de gestion

Réflexion collective : « gros débat »

- Quels problèmes?
- Dans l'idéal?
- Quelles actions concrètes
- Restitution/conclusions



Le CT88 et la méthodologie des plans de gestion

- Quelques mots sur le CT 88
- Appropriation de la méthode par les CEN

Cannelle Moinardeau, chargé de mission "plans de gestion",
FCEN



Réflexion sur la mise en place de plans de gestion multi-sites au CEN Auvergne

- Contexte et problématique du CEN Auvergne
- Exemple : réseau de gîtes à chauves-souris

Romain Legrand, chargé de projets, CEN Auvergne

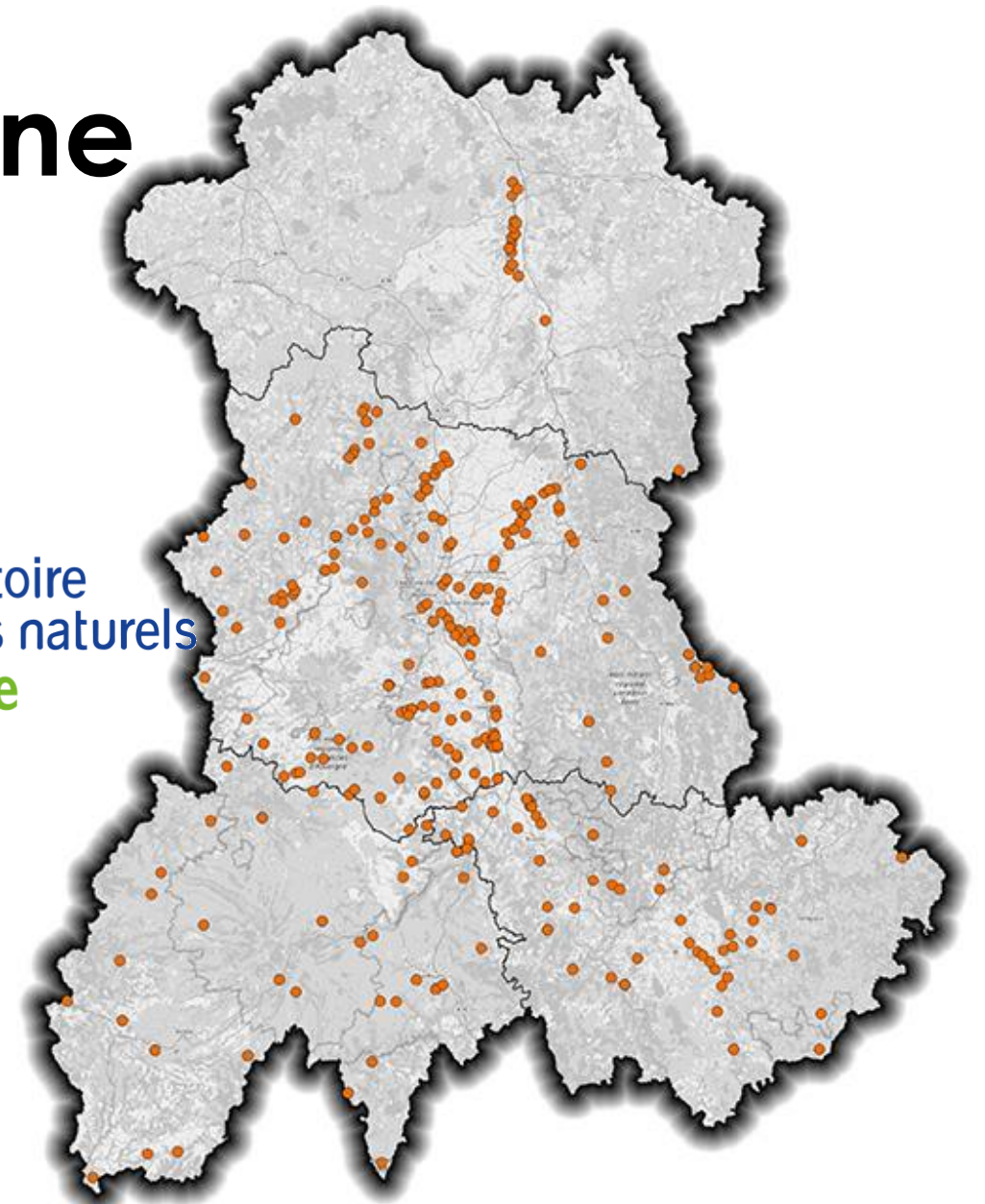
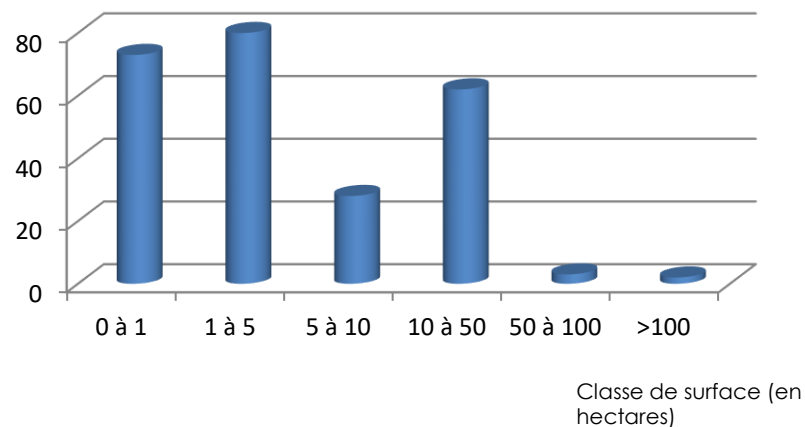


Contexte du CEN Auvergne

- implication dans 3 départements
- 246 sites / 2594 hectares : moy. 10,5 ha



Nombre de sites répartis par classe de surface



Au 31 décembre 2021, le CEN Auvergne gère
246 sites représentant 2 594 hectares

Contexte du CEN Auvergne

*Stratégie d'élaboration des
documents de gestion
pour les sites gérés par les CENs*



Forêt dans les gorges du Chavanon (Savennes,63) (© AuVivier)

Avec le soutien de :



Décembre 2015

- **58 %** des sites avec un PG en 2014 avec problèmes de validité, de périmètre, d'évolution du contexte, de nouveaux sites (10 par an)...

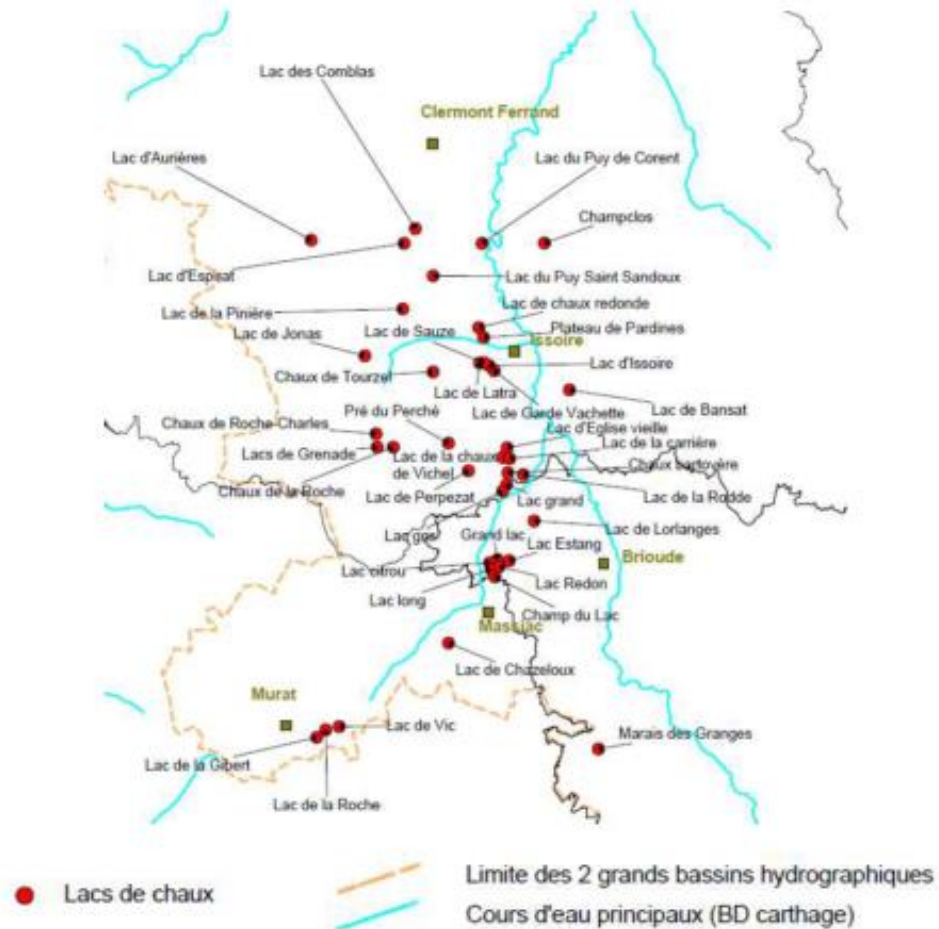
- ➔ pas de temps modifié
- ➔ addendas mis en place
- ➔ format de PG différent suivant site
- ➔ **échelle multi sites proposée**

Contexte du CEN Auvergne

- Réseau de gîtes à chauves-souris en Auvergne en 2017 (42 sites)
 - Marais des Combrailles en 2019 (16 sites, 184 ha)
 - Réseau de lacs de chaux en Auvergne en 2019 (7 sites, 37 ha)
 - Val d'Allier en 2021 (13 sites érodables, 42 ha)
 - Mares des Combrailles en 2022 (10 sites, 10 ha)
 - Tourbières de l'Artense en cours (9 sites, 74 ha)
- = près de 100 sites (282 ha) traités en 5 ans**



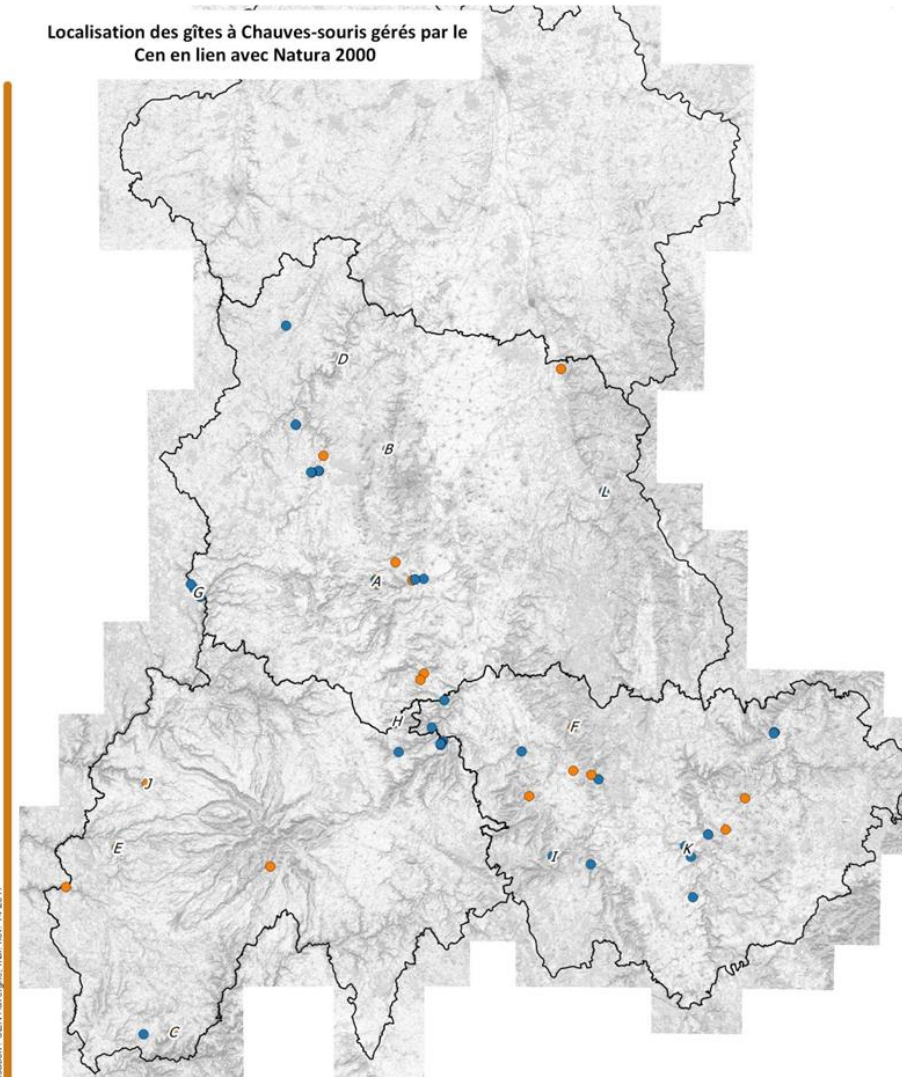
Contexte du CEN Auvergne



Ex : Réseau de gîtes à chauves-souris



Localisation des gîtes à Chauves-souris gérés par le Cen en lien avec Natura 2000



Légende :

Gîtes concernés

- Hibernation
- Reproduction
- Reproduction/Hibernation
- Départements Auvergne

code Secteur géographique

- A Gîtes de la Couze Chambon
- B Gîtes de Limagne
- C Gîtes de la Chataigneraie
- D Gîtes de la vallée de la Sioule
- E Gîtes des Gorges de la Cère et de la Maronne
- F Gîtes des Gorges de la Senouire et des contreforts du Livradois
- G Gîtes des Gorges du Chavanon
- H Gîtes des contreforts du Cézallier, vallée de l'Allagnon
- I Gîtes des gorges de l'Allier
- J Gîtes du Massif du Cantal
- K Gîtes du Velay / Emblavez
- L Gîtes du nord Livradois



Fond : Scan 25, IGN, 2013 - Réalisation : CEN Auvergne, mar. nov. 14 2017

Ex : Réseau de gîtes à chauves-souris



- **Principales espèces** : Petit et Grand Rhinolophe, Grand Murin, Murin à oreilles échancrées, Barbastelle
- **42 sites CEN** avec 47 gîtes souterrains, 22 combles, soit 68 % des sites protégés en Auvergne
- Répartition **sur 12 entités naturelles**



Ex : Réseau de gîtes à chauves-souris



- **1ère partie déclinée** sous forme de tableaux synthétiques descriptifs : typologie des gîtes, mesures de protection, maîtrise foncière, intérêt patrimonial...)
- **2ème partie** croisant les enjeux régionaux / sites CEN
- **3ème partie** définissant une stratégie générale
- **4ème partie** décrivant plus finement les sites par entité géographique (synthèse de données historiques, foncières, socio économiques, zoom cartographique)
- **5ème partie** sous forme de fiches actions globales reprenant les entités, et tableau de coût global

Ex : Réseau de gîtes à chauves-souris



1.2. L'ENVIRONNEMENT ET LE PATRIMOINE NATUREL

1.2.1. Milieu physique

Descriptif géologique et géomorphologique des gîtes protégés (liste retenue pour le plan de gestion) :

Nom du réseau de gîtes	Dépt.	Nom du gîte	Roches concernées	Traçage de l'ouvrage	Long.	Type de fermeture	Autre intérêt
Gîtes du sous-sol de la Vallée de l'Allier	63	Grotte de la Forge	Gneiss	1 galerie d'exploitation d'antimoine	26	1 exit fermée amovible	
	63	Grotte de reproduction d'Anès	?	1 bâtiment ouvert, 1 caverne d'égout	?	Beauks fermés, 1 dérapage	
	15	Mine de Douches	Gneiss	7 galeries d'exploitation d'antimoine	638	6 exit fermés amovibles, 1 fixe	
	15	Mine de Harzouls	Gneiss	1 galerie d'exploitation d'antimoine	588	ouvert	
	40	Grotte de Roches - La Chapelle	Gneiss	1 galerie d'exploitation d'antimoine	40	1 exit fermée amovible	
Gîtes de la Caze d'Ardenne	63	Grotte de Montmoussat	Gneiss	2 galeries d'exploitation d'antimoine	526	2 exit fermés amovibles	
	63	Grotte d'Audrey	Scaudie	1 abri sous roche	58	ouvert	
		Grotte de reproduction de Montmoussat	?	1 caverne d'égout, 1 réseau de tuyaux	?	Beauks fermés	
		Grotte de Saint-Jules	Tuf volcanique	2 caves, 3 passages	18	2 passages	
Gîtes de la vallée de la Sèvre	63	Grotte de reproduction d'Anès	?	1 caverne d'égout	?	Beauks fermés	
	63	Caverne de la Roche de l'Or, du Mont de l'Espérance, l'Étang de Combeaux, Fontaine de Saint-Roch	?	4 caves, 1 grotte, 2 galeries, 1 vide sanitaire	188	2 gîtes	3 sources thermales (Mauric, Grotte de l'Espérance, Fontaine de Combeaux)
	63	Grotte de reproduction de Brionnais-Les-Bains	?	1 vide sanitaire, 1 grotte	88	Beauks fermés	1 source puits-flotte
	63	Grotte de reproduction de Châteauneuf-les-Bains	Quartzite à boudes	1 bâtiment (1 caverne), 1 cave, 1 vide sanitaire	48	1 porte	1 source minérale
Gîtes de l'Allier	63	Tombé de la Collette	Volcanique	1 tunnel ferroviaire	388	1 porte	Cantat d'eau potable
	63	Mine de Harzouls - La Barre	Aliguesite	1 galerie d'exploitation (Bancs SANC), 1 galerie de secours de quartzite	188	2 exit fermés amovibles	
	63	Mine de Roches	Gneiss	1 galerie d'exploitation de plomb argentifère	108	3 exit fermés (2 fixe, 1 gîte fixe)	
Gîtes du Nord	63	Mine d'Arges	Aliguesite	1 galerie d'exploitation d'eau	188	ouvert	
	63	Caverne de la Fosse	Aliguesite	1 galerie de roches de la fosse	138	1 exit fermée amovible	
Gîtes du Centre	63	Grotte de reproduction de Ruz	?	1 caverne de drainage	?	Beauks fermés	
	63	Tombé des grottes de Chausson	Aliguesite	4 tunnels ferroviaires défectueux	573	2 gillages	
Gîtes des gorges de l'Yèvre	63	Mine de Montmoussat	Gneiss/Scaudie	2 galeries d'exploitation de quartzite, 2 bâtiments	58	2 gîtes	
	63	Grotte de reproduction de Paucet	?	1 grotte	?	Beauks fermés	
	63	Mine de l'Yèvre	Quartzite et Scaudie	1 galerie de roches de l'Yèvre	25	ouvert	
Gîtes du Sud / l'Indre	63	Caverne de l'Yèvre	Gneiss	1 galerie d'exploitation d'antimoine	188	1 gîte	
	63	Mine de Montmoussat	Aliguesite	2 galeries d'exploitation de fer	143	2 gîtes, 1 ouverte	
		Cave de St Quentin	Crépelle	2 caves	58	2 passages	
		Caverne de la Maison des Comptes	Même/Quartzite	1 galerie d'exploitation de calcite	258	1 gîte	
Gîtes de la Vallée de l'Indre	63	Grotte de reproduction de Malmont	?	1 caverne de la cave	?	Beauks fermés	
	63	Grotte de reproduction de Malmont	?	1 caverne d'égout	?	Beauks fermés	
	63	Grotte de la Fontaine et environs	Bancs volcaniques	1 escalier, 1 grotte naturelle	108	2 gîtes	
	63	Caverne de Clousson	Pyroxénites	1 caverne de production, 1 bâtiment	188	3 gîtes sans porte, 1 bâtiment	
Gîtes de la Seine-et-Marne	63	Grotte de reproduction de Chausson	?	1 caverne d'égout	?	Beauks fermés, 1 dérapage	
	63	Mine de l'Yèvre	?	1 galerie fermée	188	1 exit fermée fixe	
		63	Grotte de reproduction de Saint-Clément	?	1 caverne de bâtiment	?	Beauks fermés
Gîtes de la Seine-et-Marne	63	Grotte de reproduction de St-Martin	?	34 caverne d'air tout d'une ancienne grotte	?	Beauks fermés	
	63	Grotte de reproduction de St-Martin	?	1 ancien bâtiment ferroviaire	?	6 fenêtres combinées, 1 porte d'accès	
Gîtes de la Charente	63	Grotte de reproduction de St-Martin	?	1 ancien bâtiment ferroviaire (caverne), 1 cave	?	1 porte fixe cave, 1 fenêtre combinée et 1 porte fermée	
	63	Accusée de Jézeaux	Schiste / Arrière de schiste	1 passage	83	1 gîte	
Gîtes de la Mayenne	63	Grotte de reproduction de Coudré	?	1 caverne de drainage	?	Beauks fermés	
	63	Grotte de reproduction de Chambray	?	1 grotte	?	?	
TOTAL	63	11 caverne de bâtiment, 8 caverne, 1 caverne, 1 galerie, 3 vide sanitaire, 1 galerie naturelle, 1 caverne, 1 abri sous roche, 1 bâtiment en roche	11 galeries souterraines, 8 caves, 1 caverne, 1 galerie, 3 vide sanitaire, 1 galerie naturelle, 1 caverne, 1 abri sous roche, 1 bâtiment en roche	1031	1031	1031	1031
	63	1031	1031	1031	1031	1031	1031

SECTION 2. SYNTHÈSE DES RESPONSABILITÉS DU SITE ET HIÉRARCHISATION

DES ENJEUX

II.1. NIVEAU D'INTERET GLOBAL DU RESEAU DE GITES PROTEGES - RESPONSABILITE

Le plan de gestion vise le plus important réseau de gîtes protégés d'Auvergne avec 42 sites distincts pour 47 gîtes souterrains (mine, cave, abri sous roche, tunnel, carrière) et 22 gîtes en bâtiment (cimetière d'église, de grange, de château).

Liste des enjeux par espèce en Auvergne en lien avec les gîtes protégés par le CEN Auvergne et Allier (Chauve-souris Auvergne, Groupe Mammalogique d'Auvergne, 2015)

		Efficacité maximum théorique des sites CEN / Auvergne	Efficacité maximum actuelle des sites CEN / Auvergne	Commentaires
Espèces prioritaires				
Rhinolophe européen		8/80	?	Espèce cavernicole très menacée. Observée irrégulièrement en Auvergne. Historiquement présente dans 2 sites protégés (Grottes de Nativ, Grottes de Jusot, Caves de St-Julien) dans les années 1990. Difficulté d'accès sur cette espèce, observation des caves de St-Julien à poursuivre.
Grand Rhinolophe		500/600	800/2000	Espèce anthropophile à faible déplacement, connue sur quelques gîtes en grotte estivale. Contribution importante des gîtes protégés par le CEN Auvergne à la conservation à poursuivre.
Petit Rhinolophe		400/1500	850/2000	Espèce anthropophile à faible déplacement, avec un grand nombre de gîtes, reproduction (1400 gîtes) et d'hibernation (130 gîtes) en constante évolution. Seul 5 en hibernation dépassent les 50 individus. Conservation à poursuivre sur les gîtes majeurs (plus de 100 ind.).
Murin de Bechstein		5/20	ind.	Espèce cavernicole à faible déplacement, connue principalement en été par capture de jeunes ou de femelles alarctiques principalement dans l'Allier Occidentale d'anciens gîtes en forêt de Trocaux. Quelques individus captés en forêt de Limagne (Vivier, Chablaye) proches de l'Allier (Grotte) et dans le Cantal. En Auvergne, aucun site majeur, observé irrégulièrement.

Plan de gestion Réseau de gîtes à chauves-souris - CEN Auvergne



Objectif à long terme	Objectif à court terme	Actions proposées
Conserver et restaurer les principaux gîtes d'hibernation	Conserver les principaux gîtes d'hibernation	-Acquérir ou obtenir des accords fonciers (sur du surfacique, privilégier le bail emphytéotique)
	Restaurer des gîtes d'hibernation	-Poser un système de grilles ou de grillages -Assurer un entretien minium
Conserver et restaurer les principaux gîtes de reproduction	Conserver les principaux gîtes de reproduction	-Acquérir ou obtenir des accords fonciers (sur du surfacique, privilégier le bail emphytéotique, renforcer la protection de gîtes arboricoles)
	Restaurer des gîtes de reproduction	-Fermer les accès de bâtiment, aménager des cloisons ou des planchers, restaurer des toitures... -Assurer un entretien minium
Conserver les territoires de chasse		-Impliquer le gestionnaire dans des politiques territoriales
Suivre l'évolution des espèces	Réaliser un suivi espèces/effectifs de chauves-souris	-Réaliser un suivi hivernal -Réaliser un suivi estival
	Améliorer les connaissances	
	Améliorer les connaissances sur les chauves-souris	-Vérifier le potentiel de swarming -Rechercher des colonies de reproduction -Mieux évaluer, les caractéristiques physiques des gîtes - Réaliser un inventaire complet des chauves-souris à proximité du gîte ou étudier le territoire de chasse
	Améliorer les connaissances sur les autres groupes	-Cartographier les habitats naturels et rechercher les plantes rares ou menacées -Analyser le peuplement forestier et localiser les arbres à cavités
Associer les acteurs locaux	Associer les décideurs (propriétaires, communes)	-Informers les usagers et les acteurs locaux par courrier, courriel
	Associer les usagers, le public	-Poser des panneaux d'information sur les sites fréquentés -Organiser des animations -Concevoir un dossier pédagogique mutualisé -Poser un système de caméra
Coordonner la gestion des sites à chiroptères	Réactualiser les données sur les sites	-Réactualiser le plan de gestion et le tableau de bord des gîtes protégés -Réactualiser les données concernant les ZNIEFF
		-Cordonner des démarches communes sur les sites CEN



Ex : Réseau de gîtes à chauves-souris

La grotte de la Denise est le gîte hivernal ayant connu l'un des plus anciens inventaires de chiroptères en Auvergne [1928]. Depuis, son classement en Natura 2000, le site fait l'objet d'inventaires plus poussés. Une opération de capture et surtout de détecteur en 2011 a permis de recenser 16 espèces cette année, portant le site à **17 espèces connues** toute saison confondue. Une recherche des gîtes arboricoles a également été effectuée en 2012 sans succès. La carrière de Solignac a fait l'objet d'inventaires dès 1982 puis d'un suivi régulier à partir de 1995. Depuis son classement en Natura 2000, le site a fait l'objet d'une campagne au détecteur en 2012 portant à **20 espèces connues** sur le site Natura 2000.

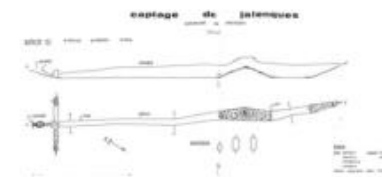
XI.6. Evaluation du patrimoine naturel

Mammifères à enjeu :

Nom vernaculaire	Nom Complet Taxref	Dernière date observation	Abondance/commentaire	Enjeu	Source
Petit Rhinolophe	Rhinolophus hipposideros	1996/2015	Environ 70 individus en hibernation maximum	Régional - L'un des principaux secteurs de reproduction pour l'Auvergne (150 individus par 4 gîtes)	Chauve-Souris Auvergne
Grand Rhinolophe	Rhinolophus ferrumequinum	1996/2015	Environ 70 individus en hibernation maximum. Attention ce chiffre masque une baisse importante de cette espèce à Solignac en 2002 (moyenne de 13 individus de 1995/2015)	Régional - Moyenne pour l'Auvergne, Carrière de Coisson = site d'importance pour l'Auvergne	
Grand Murin	Myotis myotis	1996/2015	quelques individus épars en période d'hibernation	Local - Faible pour l'Auvergne	
Murin à oreilles échancrées	Myotis emarginatus	1996/2015	quelques individus épars en période d'hibernation	Local - Faible pour l'Auvergne	



Plan de gestion Réseau de gîtes à chauves-souris – CEN Auvergne



Aqueduc de Jalenques à Mourjou



Grange de Coisson à Ménétrégues

XIV.3. Evolution historique de l'entité

Historique de la gestion par le Conservatoire et Chauve-Souris Auvergne

- 2000 : découverte des 2 sites - Inhévalat
- 2000 : fermement de la galerie de Jalenques (1 gîte) - FEDDA
- 2012 : chantier de pose d'un faux plafond et d'un cobson à Ménétrégues - Inhévalat



Ex : Réseau de gîtes à chauves-souris

IP2: Poser un système de grilles ou de grillages		
<p>PRIORITE : ● ● ●</p> <p>Objectif opérationnel de l'action : ☞ Restaurer les principaux gîtes d'hibernation</p> <p>Indicateur d'évaluation de l'objectif opérationnel/résultats souhaités : ☞ Nbre de sites d'hibernation ayant fait l'objet de travaux depuis 2017</p>		
<p>Descriptif de l'action : ☞ Installation de systèmes de fermeture (grilles ou grillages) avec portes</p> <p>Indicateur d'évaluation de l'action : ☞ Surface de fermeture installée sur des d'hibernation le CEN Auvergne depuis 2017</p> <p>Habitats/espèces visées : Espèces prioritaires, gîtes majeurs du PNA</p>	<p>Acteurs de la mise en œuvre : CEN Auvergne, partenaires (CHSA, ONF, PNR, Conservatoire du Littoral...)</p> <p>Cadre politique : PNA chiroptères</p> <p>Type de financements mobilisables : Natura 2000 (contrats), FEDER, fonds propres...</p>	
MODALITES DE MISE EN ŒUVRE :		
<p>Moyens proposés :</p> <p>Il est proposé de poser sur l'entrée d'un ouvrage une grille ou un grillage pour préserver à la fois la tranquillité du souterrain mais pallier aussi aux problèmes de sécurité. Il sera dans la situation régionale de privilégier des grilles plutôt que des grillages (préconisés plutôt pour des espèces absentes en Auvergne comme le Minioptère ou la reproduction du Grand Murin). Un espacement horizontal de 11 à 13 cm est prérequis sur les grilles. Un système de porte cadenassée est nécessaire pour contrôler une fois par an le gîte lors du suivi hivernal. Des travaux annexes peuvent être proposés comme la pose d'un mur anti courant d'air ou le nettoyage des abords.</p> <ul style="list-style-type: none"> - Gîtes des contreforts du Gévaudan, vallée de l'Allagnon : pose en priorité d'une grille à Fournials - Gîtes de la Couze Chambon : pose d'un mur anti courant d'air dans une cave à St-Julien - Gîtes de la vallée de la Sioule : réflexion de la grille de la galerie de Prenal, pose de grillages autour de 4 tunnels et fermeture d'une extrémité par un mur, réflexion des systèmes de St-Jacques d'Amboise - Gîtes de l'Allagnon : nettoyage des abords et pose d'un grillage à Sajat, 2 grilles à installer à Combronde, projet de réouverture d'accès à la Mine avec périmètre grillagé à Dallet - Gîtes du Nord Livradois : pose d'un mur/banque à Fontuberte - Gîtes des gorges de Chavenon : pose de grillages à Mazonnoir, réflexion des grilles des tunnels de Port d'Arpiat - Gîtes des gorges de l'Allier : / - Gîtes du Velay / Enlèves : réflexion d'une grille et pose d'une nouvelle grille à Nevoque - Gîtes des Gorges de la Sennère et des contreforts du Lévédois : installation de barreaux amovibles sur 3 à 6 ouvrages de la Sennère - Gîtes des Gorges de la Cère et de la Maronne : / - Gîtes de la Châtagnais : / - Gîtes des Gorges de la Cère et de la Maronne : / - Gîtes du massif du Cantal : / 		
<p>Période de réalisation : en été</p> <p>Opérations associées : IP1 : Acquérir ou obtenir des accords fonciers</p>	<p>Année de réalisation : /</p> <p>Surface d'application : /</p>	
<table border="1" style="float: right;"> <tr> <td>Faisabilité : Forte</td> </tr> </table>		Faisabilité : Forte
Faisabilité : Forte		

CS4 : Mieux évaluer les caractéristiques physiques des gîtes		
<p>PRIORITE : ● ●</p> <p>Objectif opérationnel de l'action : ☞ Améliorer les connaissances</p> <p>Indicateur d'évaluation de l'objectif opérationnel/résultats souhaités : ☞</p>		
<p>Descriptif de l'action : ☞ Collecter des données physiques dans et autour des gîtes (température interne, fréquentation...)</p> <p>Indicateur d'évaluation de l'action : ☞ Nombre de gîtes suivis avec thermomètre, Nbre de de gîtes suivis avec éco compteur depuis 2017</p> <p>Habitats/espèces visées : Espèces prioritaires, gîtes majeurs du PNA.</p>	<p>Acteurs de la mise en œuvre : CEN Auvergne, partenaires (CHSA, ONF, PNR...)</p> <p>Cadre politique : PNA chiroptères</p> <p>Type de financements mobilisables : Natura 2000, fonds propres, bénévolat...</p>	
MODALITES DE MISE EN ŒUVRE :		
<p>Moyens proposés : Il est proposé pour certains gîtes où des travaux peuvent être prévus ou des fluctuations anormales de population sont constatés de réaliser des suivis sur des facteurs d'influence (température, fréquentation) avec la pose de thermomètres ou d'éco compteurs.</p>  <ul style="list-style-type: none"> - Gîtes des contreforts du Gévaudan, vallée de l'Allagnon : / - Gîtes de la Couze Chambon : caves de St-Julien : thermomètre / éco compteur : 1300 € - Gîtes de la vallée de la Sioule : Chateaufort : thermomètre à demeure, Wat : éco compteur : 1 300 € - Gîtes de la vallée de l'Allagnon : Cartographie le réseau souterrain de l'assollet, PD : 420 € - Gîtes du nord Livradois : Fontuberte : éco compteur : 1 000 € - Gîtes des gorges de l'Allier : / - Gîtes du Velay / Enlèves : thermomètre et éco compteur à Solgrac et Polgrac : 1 300 € - Gîtes des Gorges de la Cère et de la Maronne : / - Gîtes des Gorges de la Sennère et des contreforts du Lévédois : thermomètre à Chassagne à demeure : 150 € - Gîtes de la Châtagnais : / - Gîtes du massif du Cantal : thermomètre à Thézac à demeure : 150 € <p>Installation/désinstallation d'éco compteur en propriété : forfait 1000 € / environ 150 € par thermomètre</p> <p>TOTAL : 6 040 €</p>		
<p>Période de réalisation : en été pour gîte de reproduction, en hiver pour gîte d'hibernation</p> <p>Opérations associées : /</p>	<p>Année de réalisation : /</p> <p>Surface d'application : /</p>	
<table border="1" style="float: right;"> <tr> <td>Faisabilité : Forte</td> </tr> </table>		Faisabilité : Forte
Faisabilité : Forte		

Ex : Réseau de gîtes à chauves-souris



Les –

- **Hétérogénéité des données** = difficulté d'avoir un même niveau de précision
- **Perte d'informations** précises
- **Chronophage** en conception
- **Difficulté de lecture** (260 pages) pour l'extérieur
- Annexes cartographiques denses

Les +

- **Réflexion globale** ➔ une stratégie de gestion, de suivi, de maîtrise foncière
- Solution pour pourvoir de PG l'ensemble du réseau de sites (88 % des sites pourvus en 2021)
- Une économie d'échelle ?

Plans de gestion multi-sites : définition d'entités cohérentes de gestion, mise en pratique et animation

- Qu'est ce qu'une ECG ?
- Comment définir une ECG ?
- 3 Etudes de cas
- Les avantages
- Les inconvénients et mises en garde !

Nicolas Caron, Chargé d'études, CEN
Hauts-de-France



Qu'est ce qu'une ECG ?

Entité Cohérente de Gestion



Fruit des problématiques liées à l'élaboration des PDG multi-sites

Zone géographique permettant de prendre en compte la **complétude de caractères propres à un territoire** (pédologie, géologie, habitats, ...) et d'**enjeux écologiques**, définie dans l'optique d'une **gestion multi-sites cohérente et efficace**, facilitant l'inclusion des **projets de territoire**.

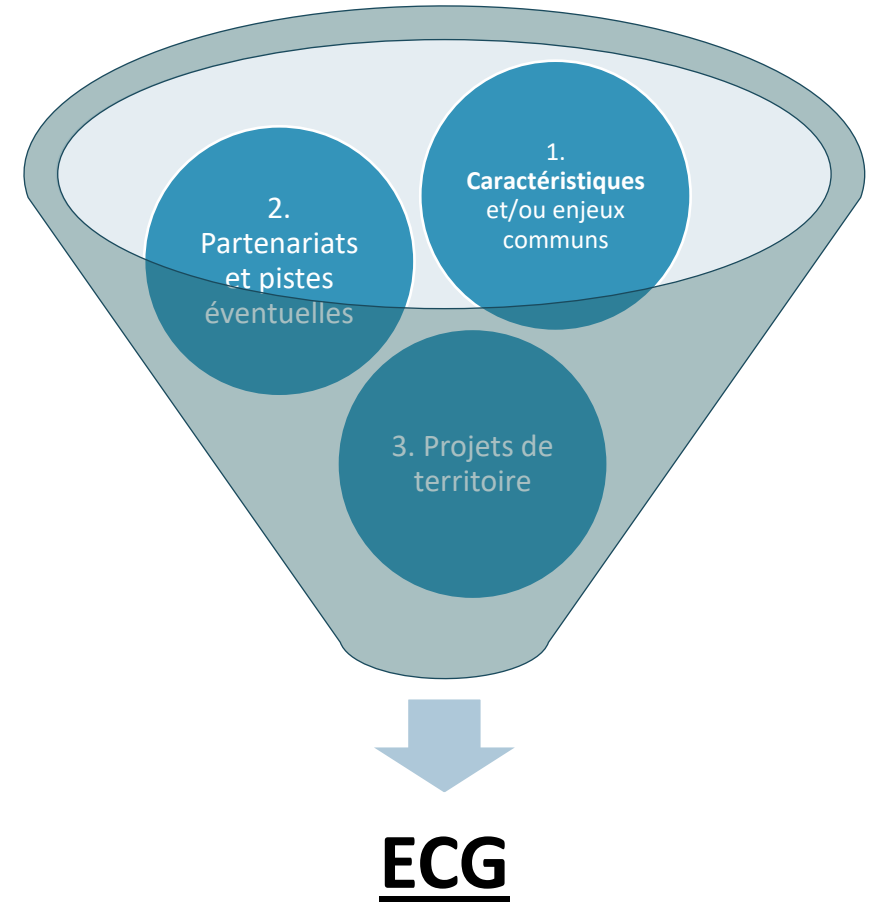


Comment définir une ECG ?

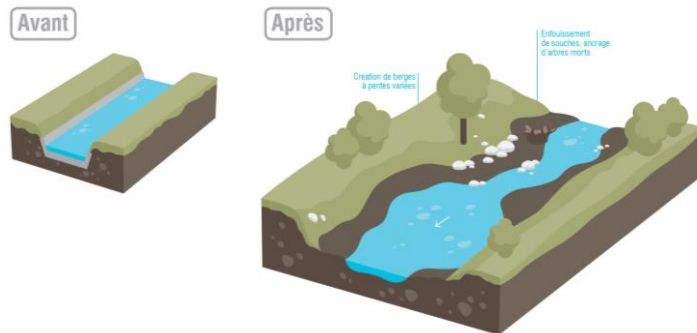


Etape à ne pas bâcler

- Nécessite une bonne **connaissance du territoire** (écologique, environnement partenarial, ...)
- **Anticiper les potentiels écarts** aux règles que l'on se fixe
- Besoin de **concertation en interne ET en externe**



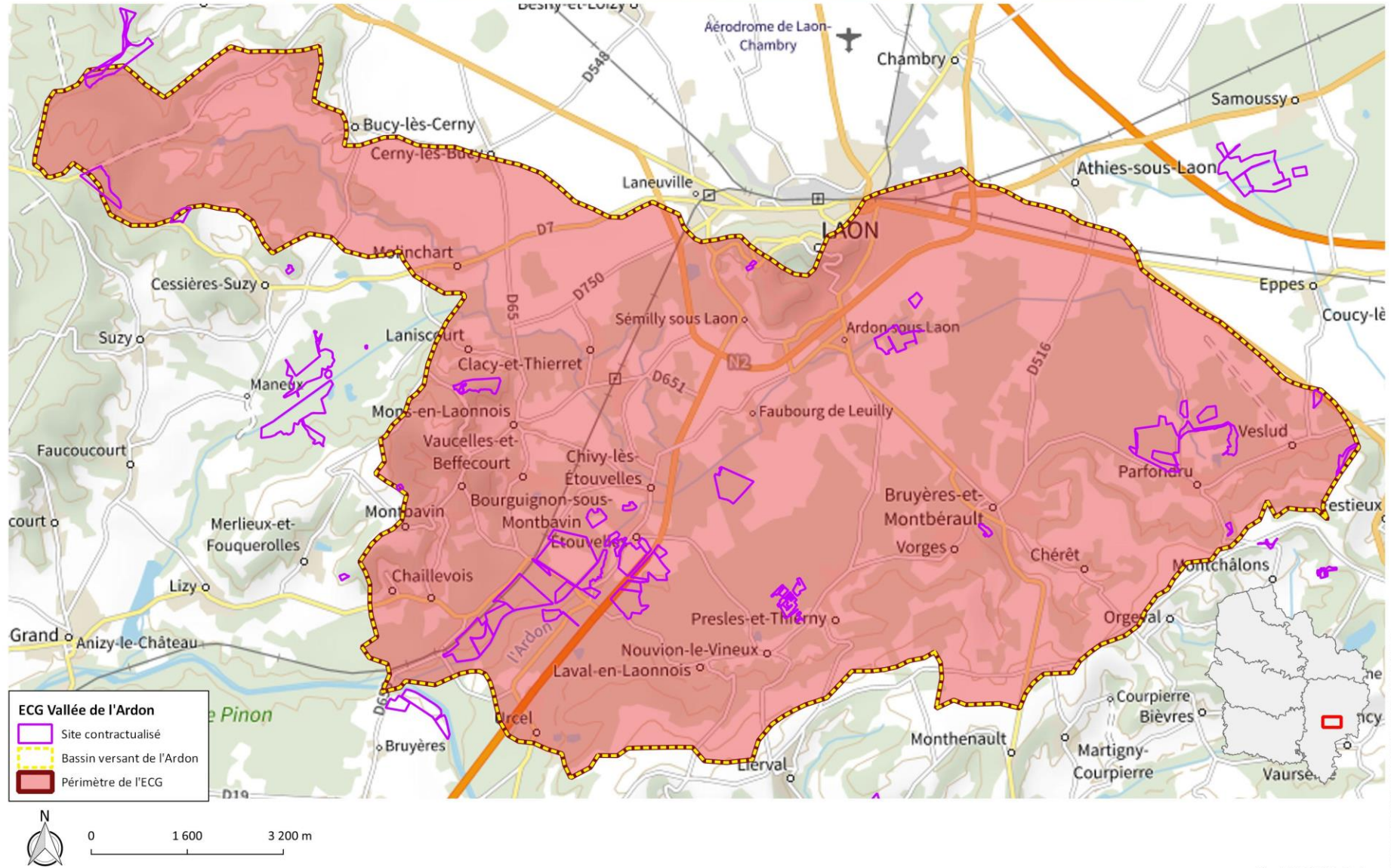
- Caractéristiques et/ou enjeux communs :
 - Zones humides et zones sèches en étroite relation et présentant une haute valeur écologique
 - Trame verte et bleue relativement fonctionnelle
 - Présence de la Vipère péliade (*Vipera berus*)
- Les partenariats :
 - Syndicat du bassin versant de l'Ardon et de l'Ailette
 - Réseau de transport électrique (RTE)
- Les projets de territoire et politiques locales
 - Projet de renaturation de l'Ardon (reméandrage, reprofilage de berges, ...)
 - CTEC Ardon – Ailette
 - PAEC « Territoire biodiversité »



Vipère péliade (*Vipera berus*) ©CARON Nicolas



Laïche de Maire (*Carex mairei*) ©CARON Nicolas



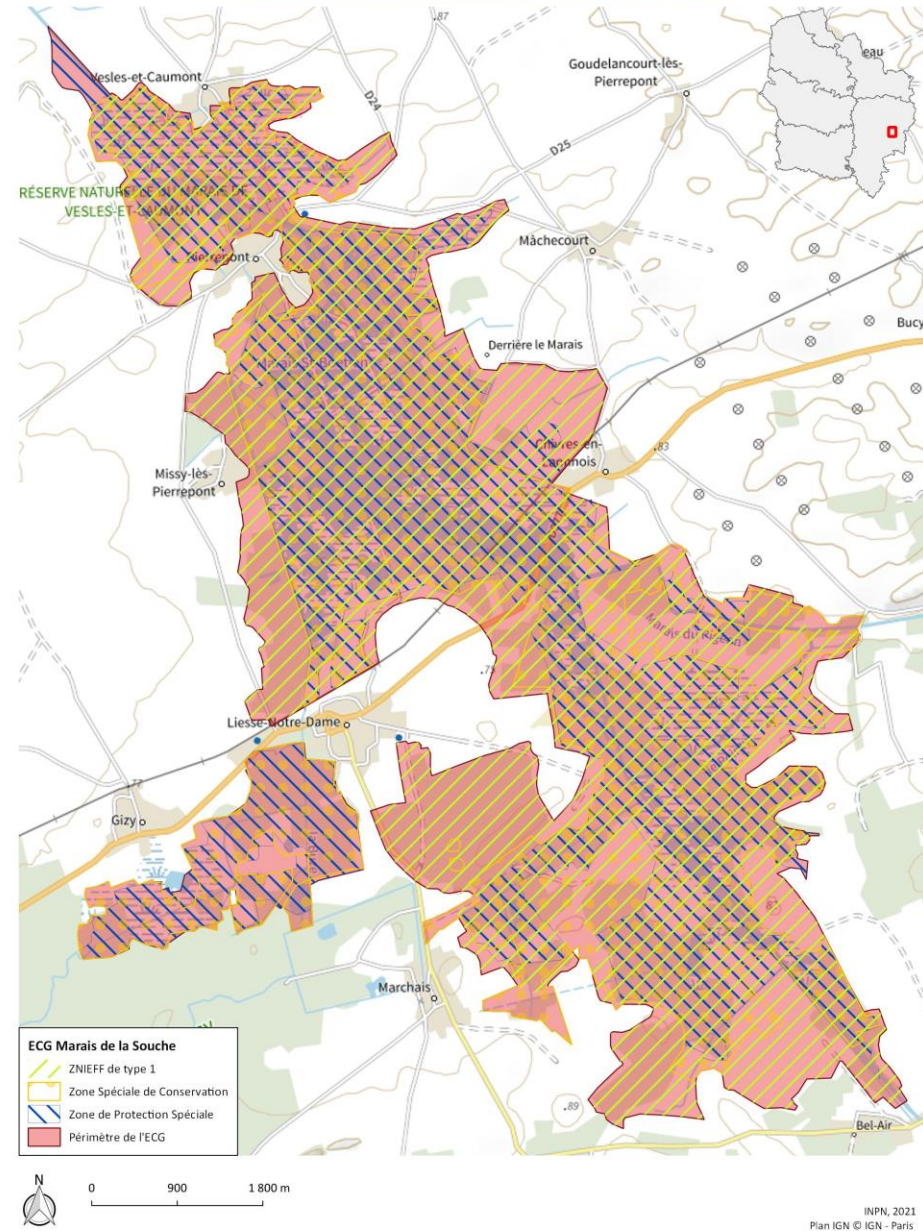
- Caractéristiques et/ou enjeux communs :
 - Ensemble de marais et tourbières de près de 3000ha classé au titre d'une ZPS et ZSC.
- Les partenariats :
 - Association Syndicale des Marais Septentrionaux du Laonnois (ASMSL)
 - Association pour le maintien et la sauvegarde des activités traditionnelles des Marais de la Souche (AMSAT)
 - La Roselière (gestionnaire de la RNN des Marais de Vesles-et-Caumont)
- Les projets de territoire et politiques locales
 - CTEC des Marais de la Souche
 - PAEC « Marais de la Souche »
 - LIFE Anthropofens



Dolomedes plantarius ©CARON Nicolas



Liparis de Loesel (Liparis loeselii) ©CARON Nicolas



Etudes de cas : Les Coteaux du Chemin des Dames

- Caractéristiques et/ou enjeux communs :

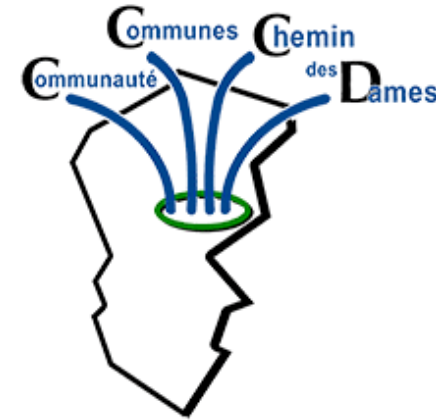
- Boisements de pente, pelouses calcicoles & sources pétrifiantes à fort enjeux localisés sur les strates géologiques du Lutétien et Cuisien.

- Les partenariats :

- Communauté de communes du Chemin des Dames, cogestionnaire de la RNR des Coteaux du Chemin des Dames.
- La Fédération départementale des chasseurs de l'Aisne, cogestionnaire de la RNR des Coteaux du Chemin des Dames.

- Les projets de territoire et politiques locales

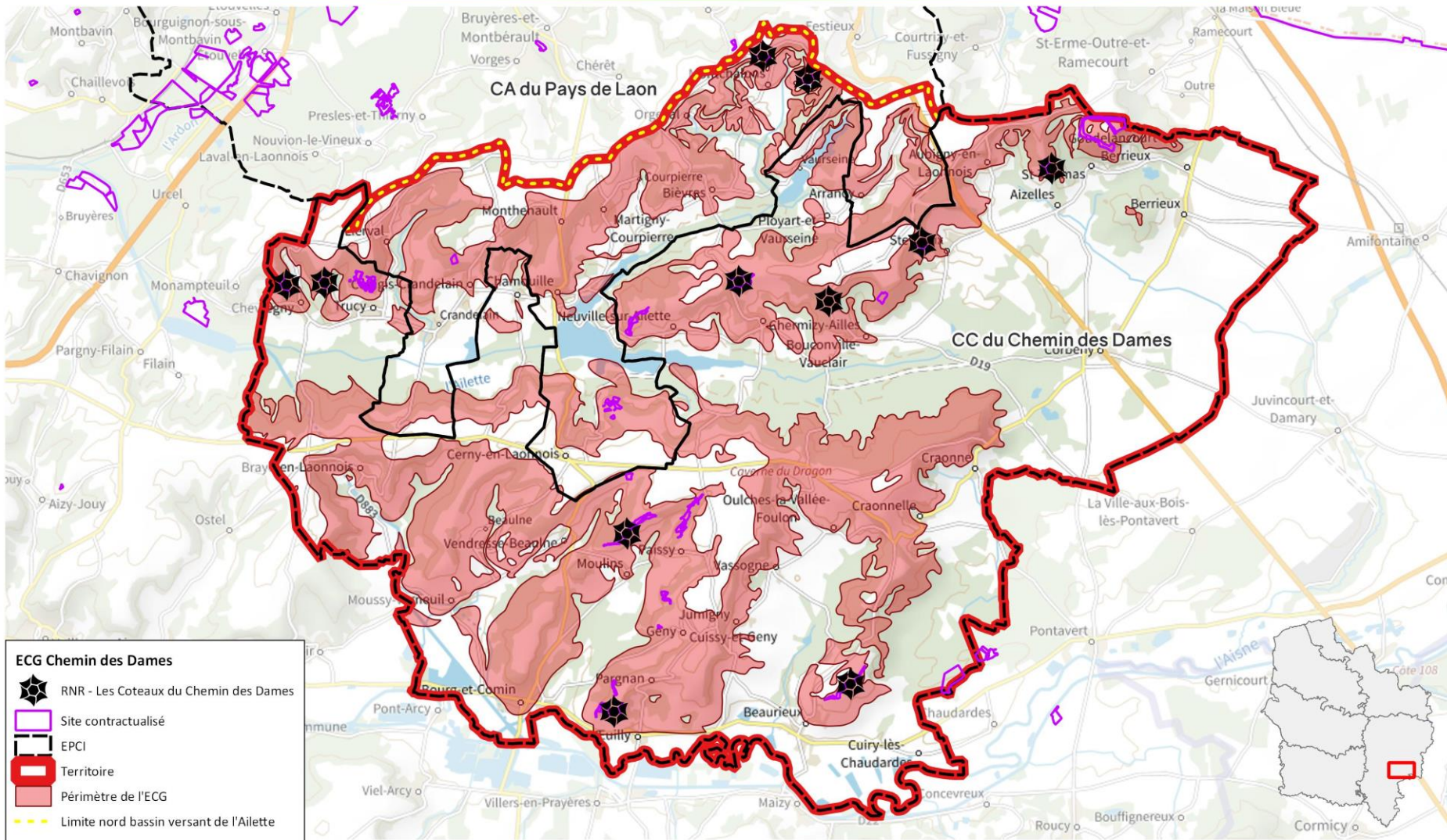
- PAEC « Pelouses et landes régionales » et « Territoire biodiversité »
- Nature en Chemin
- RNR multi-sites des Coteaux du Chemin des Dames
- PAPECH
- ...



Èrèse coccinelle (*Eresus kollari*) ©CARON Nicolas



Marguerite de la Saint-Michel (*Aster amellus*) ©CARON Nicolas



0 2 000 4 000 m

Les avantages

- Pendant l'élaboration du PDG multi-sites :

- Donne un **cadre à l'action du CEN au sein du territoire**
- Meilleure prise en compte et valorisation des **projets de territoire et politiques locales (FCS)**
- Permet de **mieux définir** les enjeux, responsabilités et priorités
- Créé du **lien et de l'échange**



- Durant l'animation et la mise en œuvre du PDG multi-sites :

- **Intégration facilité de nouveaux sites contractualisés**
- Déploiement d'**indicateurs** à une échelle territoriale et non sitologique
- **Facilite le dialogue** avec les propriétaires
- **Allotissement** d'opérations de gestion plus aisée
- **Programmation** de l'activité moins lourde
- ...



Les inconvénients et mises en garde !

- Ouvre la porte à la prise en compte d'autres **problématiques**
- **Ne garanti pas du tout un gain de temps**, notamment sur la première élaboration du PDG
- Nécessite de **prendre beaucoup de recul** pour la définition des ECG
- Veiller à ce que les usagers et partenaires puissent facilement **retrouver les informations** qui les concernent à la lecture du document !



Merci pour votre attention !



Evaluation d'un plan de gestion

- Tableau de bord
- Types d'indicateurs
- Exemples concrets
- Niveaux d'ambition

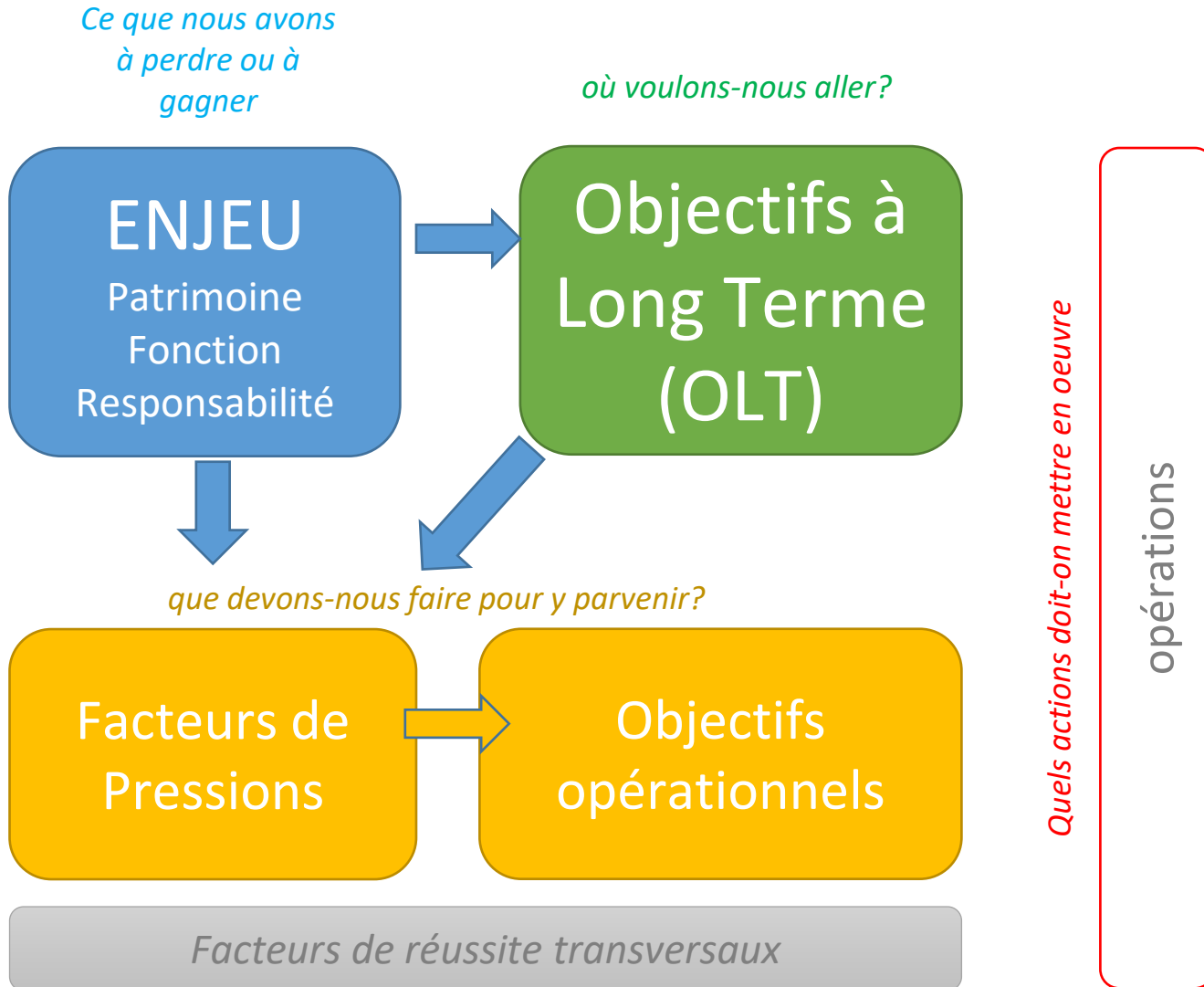


Evaluation d'un plan de gestion

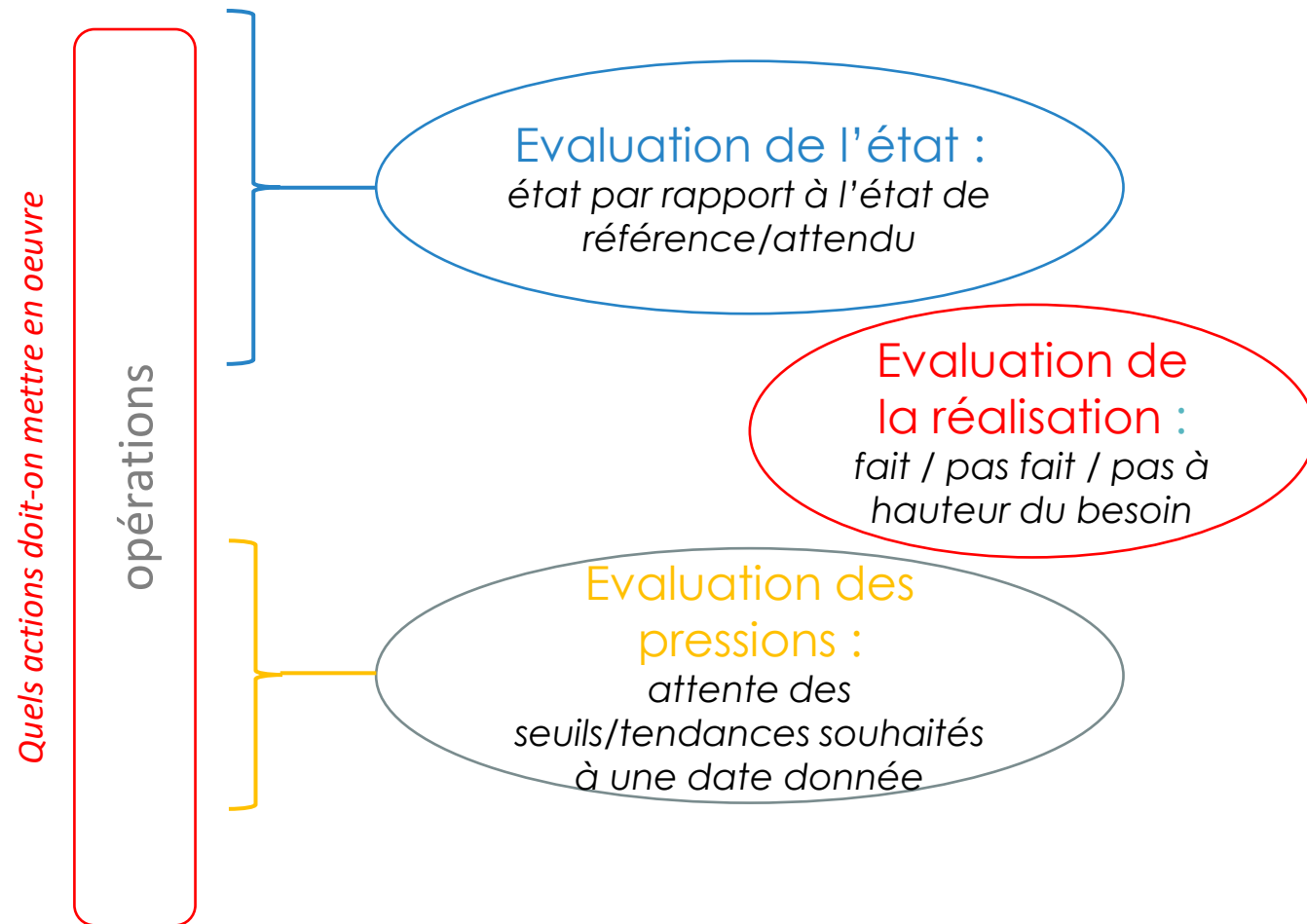
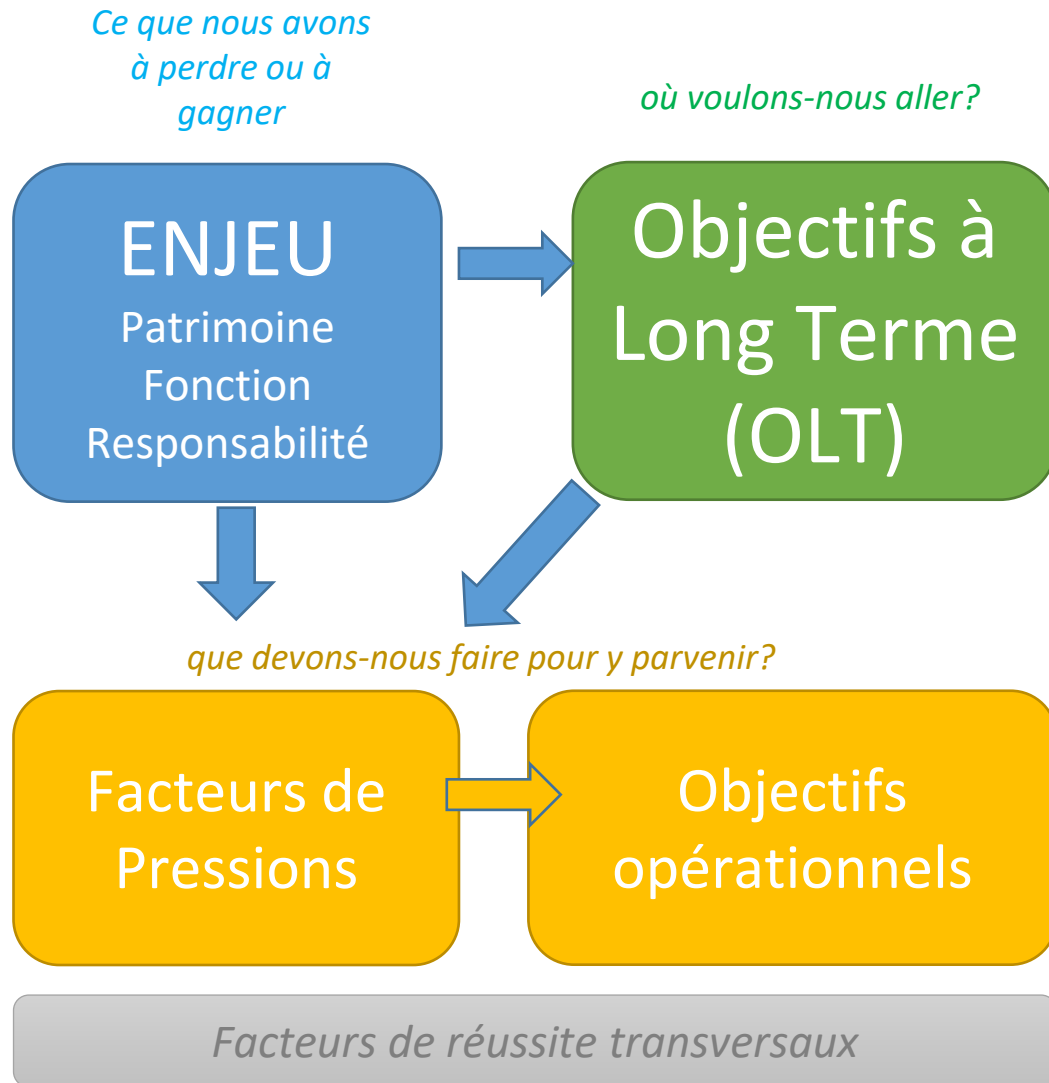
- tableau de bord
- types d'indicateurs
- exemples concrets
- niveaux d'ambition



Plan de gestion CT88



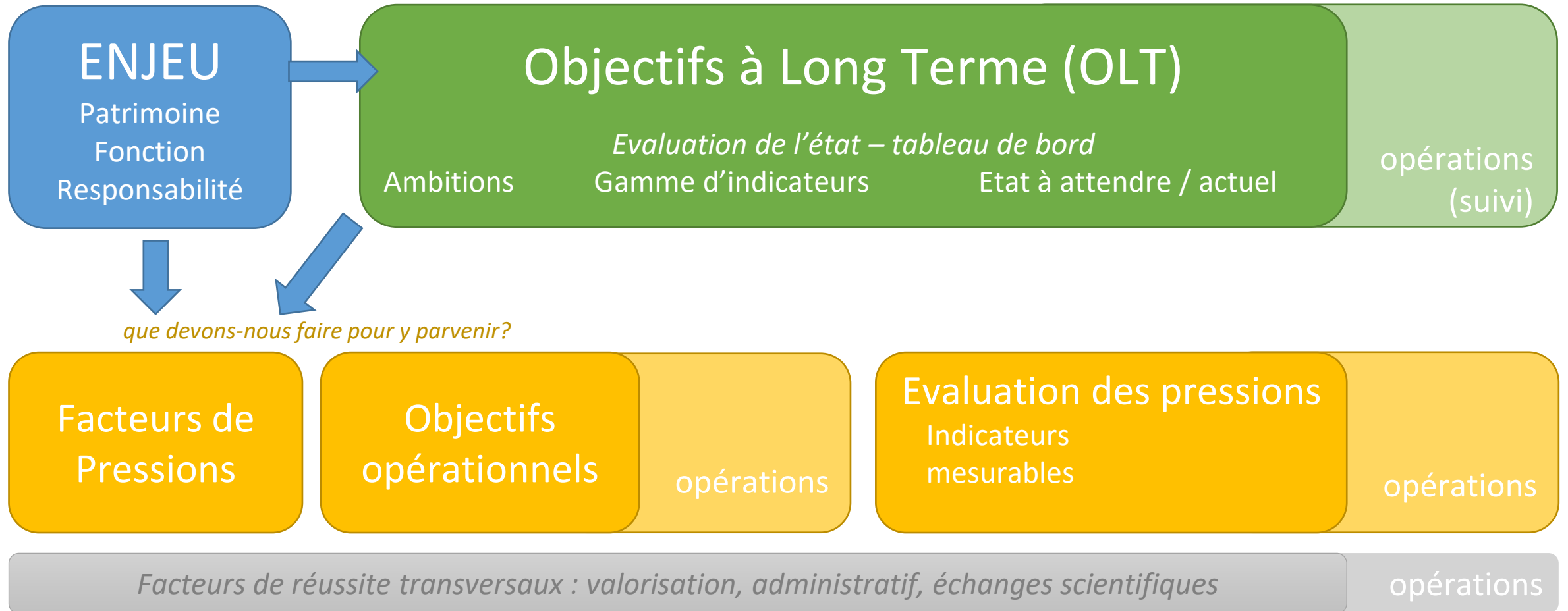
Quels types d'indicateurs



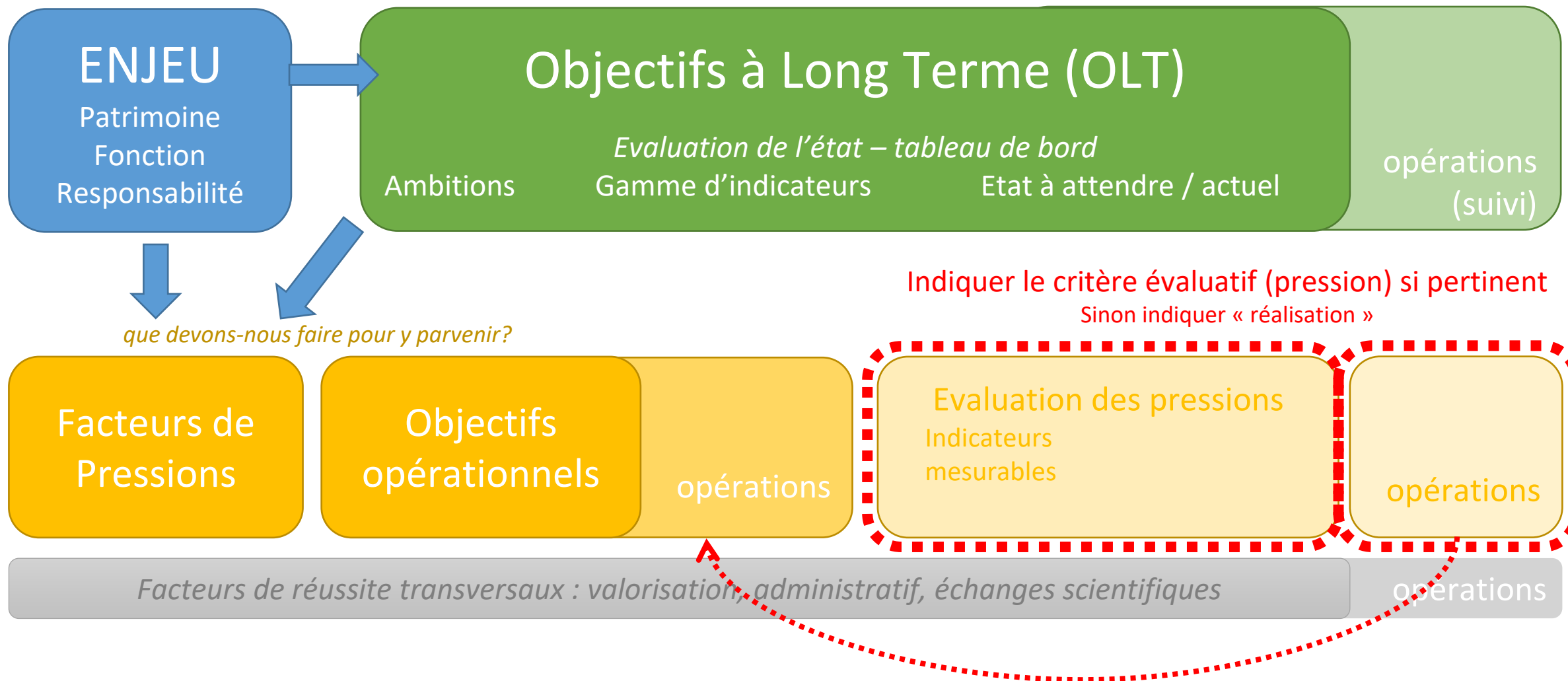
Arborescence complète avec évaluation

*Ce que nous avons
à perdre ou à
gagner*

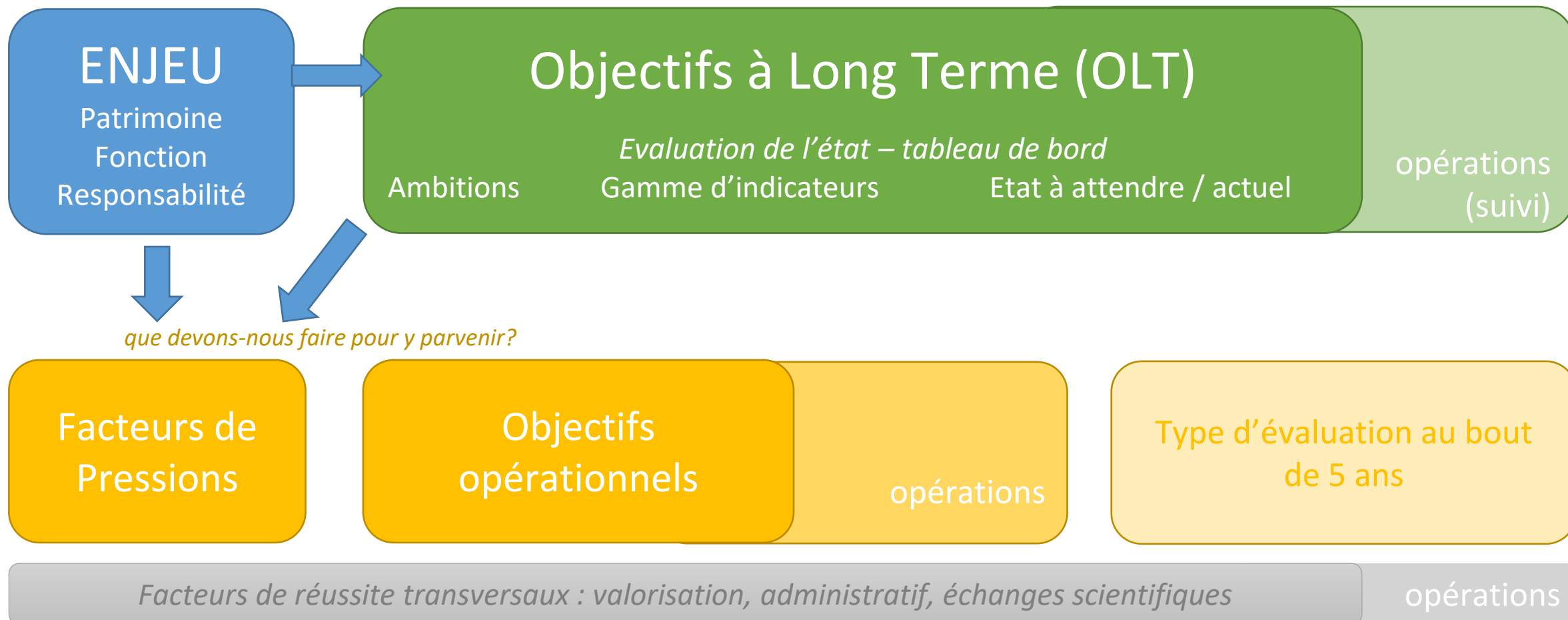
où voulons-nous aller?



Adaptation



Adaptation



Arborescences



Évaluation - résultats de la gestion
© Nicolas Le Normand

niveau d'ambition / d'exigence	indicateurs	métrique	état visé à long terme	état 2021	Suivi (état)		périodicité	
Stade de milieux ouverts présents riches et avec des cortèges typiques	Formation herbeuses mésoxérophiles	tendance Surface (SIG)	20 ha	stable (11ha soit 17%)	CS 1	Cartographie sous SIG des formations végétales	10	
	Richesse et équitabilité sur pelouse	Richesse spécifique et équitabilité par placettes	RS>30 ; E>0,8	RS >30 ; MOY=41 et 37 E (MOY) = 0,88 et 0,81	CS 2		Suivi des placettes carré contact	6
	Contribution quantitative des individus des milieux ouverts mésoxérophile	% appartenance phytosociologique (classe)	65%	65% et 52%				
	Formes biologique et dynamique	% thérophytes	5% min	2 à 5%				
	Perturbations de paramètres écologiques	Coefficients écologiques (Landolt) Note entre 1 à 5	absence de perturbation majeure	pas de perturbation majeure sur placette				
Intégrité des groupes faunistiques (études faites sur les groupes dont l'inventaire est considérée suffisamment complet)	Intégrité Rhopalocère	richesse en espèces typiques	Maintien d'au moins 25 espèces typiques	25	CS 3	Inventaire des Rhopalocères	5	
	Intégrité Orthoptères	richesse en espèces typiques	Maintien d'au moins 8 espèces typiques	8	CS 4	Inventaire des Orthoptères	5	
	Population d'oiseaux nicheurs	richesse en espèces	Maintien d'au moins 69 espèces	69	CS 5	Veille des populations d'oiseaux	10 ans / veille annuelle faucon pèlerin	
Faune prioritaire caractéristique des milieux karstique (falaises, pierriers)	reproduction du faucon pèlerin	au moins 1 couple détecté	1 couple					
Présence par milieux des espèces les plus menacées	Oiseaux prioritaire caractéristique des pelouses	reproduction du Bruant zizi et de la Pie-grièche écorcheur	au moins 1 couple détecté	1 couple pour les 2 espèces	CS 6	Veille de l'entomofaune patrimoniale	veille annuelle	
	Entomofaune prioritaire caractéristique des pelouses	présence	aucune disparition des populations	4/4 présentes	CS 6	Suivi de la population de Damier	annuel	
		reproduction du Damier	reproduction du Damier	reproduction du Damier				
					CS 7	Suivi de la flore patrimoniale	selon espèces	
	Flore prioritaire caractéristique des milieux karstique (falaises, pierriers)	présence et tendance effectif de la Violette de Rouen	tendance positive des effectifs	tendance positif des effectifs nombre de stations en baisse				
	Flore prioritaire caractéristique des pelouses	présence et tendance effectif	aucune disparition des populations, tendance positive des effectifs	4/6 revue dont 2 en régression				
Intégrité des milieux boisés	Gamme de descripteurs structurel	selon descripteurs	/	/	CS 8	Mettre en œuvre un protocole simplifié d'évaluation de l'état des boisements	5 ans	
	Intégrité des cortèges de syrphes	Rapport cortège observé / théorique	/	/	CS 9	SyrphThe Net	15 ans	

Facteurs d'influence - Pressions	OO - Objectifs Opérationnels du plan	Mesures de gestion		Evaluation des résultats à 10 ans	
		planification	résultats visés à 2031	état 2021	
Dynamique spontanée de la végétation, cumul de lièvre au sol	OO 1 Restaurer et entretenir la strate herbacée sur sols minces à très minces en favorisant les stades les plus ouverts	IP 1 Coupe des formations ligneuses (Pins, manteaux et fourrés)	annuelle	respect du plan de pâturage	pâturage insuffisant en surface et chargement
		IP 2 Pâturage	annuelle		
Érosions naturelles (éboulement, vent...), artificielles (purges) et stabilisation (parades)	OO 2 Restaurer et entretenir des pierriers et affleurement de craie	IP 3 Ravivage et entretien manuel des affleurements de craies	annuelle	réalisation annuelle d'entretien	ponctuelle à partir de 1994 / annuelle depuis 2007
		IP 4 Réintroduction/enforcement de population de Violette de Rouen	ponctuelle		
Accélération du changement climatique	OO 3 Permettre de sécuriser les habitations sans impacter le faucon pèlerin	EI 1 Dimensionner le risque et les aménagements nécessaires	ponctuelle	Réalisation CI 1 (sécurisation)	/
		EI 2 Sécuriser le pied de falaise avec des parades adaptées localisées impactant le moins possibles falaises	ponctuelle		
		EI 3 Veiller / Entretien l'intégrité des infrastructures de sécurisation	annuelle		
Connaissance manquante sur ses impacts	OO 4 Favoriser des boisements multispécifiques avec une intervention réduite à nulle	CS 10 Identifier et cartographier précisément les peuplements forestiers	ponctuelle	Réalisation MS 1 et 2 (PSG et PRELE)	non réalisé
		IP 5 Mettre en œuvre les éclaircies dans les secteurs denses monospécifiques inscrite au PSG	ponctuelle		
Colonisation d'EEE : - concurrence au patrimoine - dérangement usagers	OO 5 Connaître les responsabilités d'atténuation des impacts sur les espèces	IP 6 Favoriser la non intervention au sein des peuplements diversifiés (ilots de senescence)	ponctuelle	Réalisation des suivis annuels	non réalisé
		MS 1 Inscrire les actions dans un plan simple de gestion	ponctuelle		
Manque de continuité de la protection et de la gestion dans l'espace et dans le temps	OO 6 Rendre négatif la dynamique des populations d'EEE	MS 2 Intégrer les ilots de senescence au PRELE	ponctuelle	présence EEE : nombre mailles (20x20m) en baisse	en augmentation pour 3 des 6 espèces
		CS 11 Suivi de la phénologie des espèces de pelouses	annuelle		
		CS 12 Participation aux suivis d'espèces sentinelles	non connu		
		CS 13 Suivi des Plantes Exotiques Envahissantes	tous les 5 ans		
		IP 7 Prélèvement et destruction de la flore exotique envahissante	ponctuelle		
		IP 8 Destruction des nids de frelons si dérangement du voisinage (sous conditions)	ponctuelle		
		MS 3 Classement en Réserve Naturelle	ponctuelle		
		SP 1 Visite de contrôle et sollicitation des services assermentés	ponctuelle		
		MS 4 Interventions foncières (ORE, acquisition)	ponctuelle		
		MS 5 Accompagner les politiques territoriales en faveur des coteaux (N2000, MRN...)	annuelle		
Dégradation directe de la fréquentation humaine	OO 7 Renforcer la protection du secteur	MS 6 Accompagner une démarche de vieillissement et de quiétude de la faune dans les boisements voisins	annuelle	Acquisition/ORE sur 1 parcelle contiguë au site	/
		CS 14 Tester l'outil d'évaluation de la connectivité avec les autres pelouses à proximité (boîte à outils PRACO)	ponctuelle		
		PR 1 Mobiliser les informations issues de la recherche sur les interactions plantes-pollinisateurs	ponctuelle		
		CI 1 Clôturer avec des barrières sélectives les sentiers au contact des pelouses pâturées	ponctuelle		
Dégradation directe de la fréquentation humaine	OO 8 Garantir une continuité biologique pour les espèces des milieux ouverts	CC 1 Co-construire un sentier de découverte	ponctuelle	Mise en place des infrastructures pédagogiques	Parc 1 installé en partie
		CI 2 Réaliser et Entretien les supports et infrastructures pédagogique	annuelle		
		PA 1 Animations / Chantier pédagogique	annuelle		
		MS 7 Accompagner l'organisation des usages culturels et sportifs sur le site	annuelle		
		IP 9 Evacuation des bâtiments non nécessaires à la gestion du site	ponctuelle		
		IP 10 Ramassage des déchets	ponctuelle		
Dégradation directe de la fréquentation humaine	OO 9 Canaliser et sensibiliser les usagers du site	IP 8 Destruction des nids de frelons si dérangement du voisinage (sous conditions)	ponctuelle	Au moins 2 chantiers de ramassages de déchets	/
		MS 3 Classement en Réserve Naturelle	ponctuelle		
Dégradation directe de la fréquentation humaine	OO 10 Nettoyer les dégradations dues à la fréquentation du secteur	MS 2 Intégrer les ilots de senescence au PRELE	ponctuelle	Au moins 2 chantiers de ramassages de déchets	/
		IP 7 Prélèvement et destruction de la flore exotique envahissante	ponctuelle		

TABLEAU DE BORD : OLT - Maintenir les milieux xériques remarquables intègres

niveau d'ambition / d'exigence	indicateurs	métrique	état visé à long terme	état 2021	Suivi (état)		périodicité	
Stade de milieux ouverts présents riches et avec des cortèges typiques	Formation herbeuses mésoxérophiles	tendance Surface (SIG)	20 ha	stable (11ha soit 17%)	CS 1	Cartographie sous SIG des formations végétales	10	
	Richesse et équitabilité sur pelouse	Richesse spécifique et équitabilité par placettes	RS>30 ; E>0,8	RS >30 ; MOY=41 et 37 E (MOY) = 0,88 et 0,81	CS 2	Suivi des placettes carré contact	6	
	Contribution quantitative des individus des milieux ouverts mésoxérophile	% appartenance phytosociologique (classe)	65%	65% et 52%				
	Formes biologique et dynamique	% thérophytes	5% min	2 à 5%				
	Perturbations de paramètres écologiques	Coefficients écologiques (Landolt) Note entre 1 à 5	absence de perturbation majeure	pas de perturbation majeure sur placette				
Intégrité des groupes faunistiques (études faites sur les groupes dont l'inventaire est considérée suffisamment complet)	Intégrité Rhopalocère	richesse en espèces typiques	Maintien d'au moins 25 espèces typiques	25	CS 3	Inventaire des Rhopalocères	5	
	Intégrité Orthoptères	richesse en espèces typiques	Maintien d'au moins 8 espèces typiques	8	CS 4	Inventaire des Orthoptères	5	
	Population d'oiseaux nicheurs	richesse en espèces	Maintien d'au moins 69 espèces	69	CS 5	Veille des populations d'oiseaux	10 ans / veille annuelle faucon pèlerin	
Faune prioritaire caractéristique des milieux karstique (falaises, pierriers)	reproduction du faucon pèlerin	au moins 1 couple détecté	1 couple					
Présence par milieux des espèces les plus menacées	Oiseaux prioritaire caractéristique des pelouses	reproduction du Bruant zizi et de la Pie-grièche écorcheur	au moins 1 couple détecté	1 couple pour les 2 espèces	CS 6	Veille de l'entomofaune patrimoniale	veille annuelle	
	Entomofaune prioritaire caractéristique des pelouses	présence	aucune disparition des populations	4/4 présentes	CS 7	Suivi de la population de Damier	annuel	
		reproduction du Damier	reproduction du Damier	reproduction du Damier				
	Flore prioritaire caractéristique des milieux karstique (falaises, pierriers)	présence et tendance effectif de la Violette de Rouen	tendance positive des effectifs	tendance positif des effectifs	nombre de statons en baisse	CS 7	Suivi de la flore patrimoniale	selon espèces
		Flore prioritaire caractéristique des pelouses	présence et tendance effectif	aucune disparition des populations, tendance positive des effectifs	4/6 revue dont 2 en régression			
Intégrité des milieux boisés	Gamme de descripteurs structurel	selon descripteurs	/	/	CS 8	Mettre en œuvre un protocole simplifié d'évaluation de l'état des boisements	5 ans	
	Intégrité des cortèges de syrphé	Rapport cortège observé / théorique	/	/	CS 9	Syrph'The Net	15 ans	

Déclinaison opérationnelle							Evaluation des résultats à 10 ans	
Facteurs d'influence - Pressions	OO - Objectifs Opérationnels du plan		Mesures de gestion			planification	résultats visés à 2031	état 2021
Dynamique spontanée de la végétation, cumul de litière au sol	OO 1	Restaurer et entretenir la strate herbacée sur sols minces à très minces en favorisant les stades les plus ouverts	IP 1	Coupe des formations ligneuses (Pins, manteaux et fourrés)		annuelle	respect du plan de pâturage	pâturage insuffisant en surface et chargement
			IP 2	Pâturage		annuelle		
	OO 2	Restaurer et entretenir des pierriers et affleurement de craie	IP 3	Ravivage et entretien manuel des affleurements de craies		annuelle		
			IP 4	Réintroduction/renforcement de population de Violette de Rouen		ponctuelle		
Érosions naturelles (éboulement, vent...), artificielles (purges) et stabilisation (parades)	OO 3	Permettre de sécuriser les habitations sans impacter le faucon pèlerin	EI 1	Dimensionner le risque et les aménagements nécessaires		ponctuelle	Réalisation CI 1 (sécurisation)	/
			EI 2	Sécuriser le pied de falaise avec des parades adaptées localisées impactant le moins possibles falaises		ponctuelle		
			EI 3	Veiller / Entretenir l'intégrité des infrastructures de sécurisation		annuelle		
Accélération du changement climatique Connaissance manquante sur ses impacts	OO 4	Favoriser des boisements multispécifiques avec une intervention réduite à nulle	CS 10	Identifier et cartographier précisément les peuplements forestiers		ponctuelle	Réalisation MS 1 et 2 (PSG et PRELE)	non réalisé
			IP 5	Mettre en œuvre les éclaircies dans les secteurs denses monospécifiques inscrite au PSG		ponctuelle		
			IP 6	Favoriser la non intervention au sein des peuplements diversifiés (ilots de senescence)		ponctuelle		
			MS 1	Inscrire les actions dans un plan simple de gestion		ponctuelle		
			MS 2	Intégrer les ilots de senescence au PRELE		ponctuelle		
	OO 5	Connaitre les responsabilités d'atténuation des impacts sur les espèces	CS 11	Suivi de la phénologie des espèces de pelouses		annuelle	Réalisation des suivis annuels	non réalisé
Colonisation d'EEE : - concurrence au patrimoine - dérangement usagers	OO 6	Rendre négatif la dynamique des populations d'EEE	CS 12	Participation aux suivis d'espèces sentinelles		non connu	présence EEE : nombre mailles (20x20m) en baisse	en augmentation pour 3 des 6 espèces
			CS 13	Suivi des Plantes Exotiques Envahissantes		tous les 5 ans		
			IP 7	Prélèvement et destruction de la flore exotique envahissante		ponctuelle		
Manque de continuité de la protection et de la gestion dans l'espace et dans le temps Connaissance manquante	OO 7	Renforcer la protection du secteur	IP 8	Destruction des nids de frelons si dérangement du voisinage (sous conditions)		ponctuelle	Classement en RNN	/
			MS 3	Classement en Réserve Naturelle		ponctuelle		
			SP 1	Visite de contrôle et sollicitation des services assermentés		ponctuelle		
	OO 8	Garantir une continuité biologique pour les espèces des milieux ouverts	MS 4	Interventions foncières (ORE, acquisition)		ponctuelle	Acquisition/ORE sur 1 parcelle contiguë au site	/
			MS 5	Accompagner les politiques territoriales en faveur des coteaux (N2000, MRN...)		annuelle		
			MS 6	Accompagner une démarche de vieillissement et de quiétude de la faune dans les boisements voisins		annuelle		
			CS 14	Tester l'outil d'évaluation de la connectivité avec les autres pelouses à proximité (boite à outils PRACO)		ponctuelle		
Dégradation directe de la fréquentation humaine	OO 9	Canaliser et sensibiliser les usagers du site	PR 1	Mobiliser les informations issues de la recherche sur les interactions plantes-pollinisateurs		ponctuelle	Mise en place des infrastructures pédagogiques	Parc 1 installé en partie
			CI 1	Clôturer avec des barrières sélectives les sentiers au contact des pelouses pâturées		ponctuelle		
			CC 1	Co-construire un sentier de découverte		ponctuelle		
			CI 2	Réaliser et Entretenir les supports et infrastructures pédagogique		annuelle		
			PA 1	Animations / Chantier pédagogique		annuelle		
	OO 10	Nettoyer les dégradations dues à la fréquentation du secteur	MS 7	Accompagner l'organisation des usages culturels et sportifs sur le site		annuelle	Au moins 2 chantiers de ramassages de déchets	/
			IP 9	Evacuation des bâtiments non nécessaires à la gestion du site		ponctuelle		
			IP 10	Ramassage des déchets		ponctuelle		


Exemple évaluation de la pression

un/plusieurs OO par facteur

Un résultat évaluatif par OO

Déclinaison opérationnelle				Evaluation des résultats à 10 ans			
Facteurs d'influence - Pressions	OO - Objectifs Opérationnels du plan		Mesures de gestion	planification	résultats visés à 2031	état 2021	
Dynamique spontanée de la végétation, cumul de litière au sol	OO 1	Restaurer et entretenir la strate herbacée sur sols minces à très minces en favorisant les stades les plus ouverts	IP 1	Coupe des formations ligneuses (Pins, manteaux et fourrés)	annuelle	respect du plan de pâturage	pâturage insuffisant en surface et chargement
			IP 2	Pâturage	annuelle		
	OO 2	Restaurer et entretenir des pierriers et affleurement de craie	IP 3	Ravivage et entretien manuel des affleurements de craies	annuelle	réalisation annuelle d'entretien	ponctuelle à partir de 1994 / annuelle depuis 2007
			IP 4	Réintroduction/renforcement de population de Violette de Rouen	ponctuelle		
Érosions naturelles (éboulement, vent...), artificielles (purges) et stabilisation (parades)	OO 3	Permettre de sécuriser les habitations sans impacter le faucon pèlerin	EI 1	Dimensionner le risque et les aménagements nécessaires	ponctuelle	Réalisation CI 1 (sécurisation)	/
			EI 2	Sécuriser le pied de falaise avec des parades adaptées localisées impactant le moins possibles falaises	ponctuelle		
			EI 3	Veiller / Entretenir l'intégrité des infrastructures de sécurisation	annuelle		
Accélération du changement climatique Connaissance manquante sur ses impacts	OO 4	Favoriser des boisements multispécifiques avec une intervention réduite à nulle	CS 10	Identifier et cartographier précisément les peuplements forestiers	ponctuelle	Réalisation MS 1 et 2 (PSG et PRELE)	non réalisé
			IP 5	Mettre en œuvre les éclaircies dans les secteurs denses monospécifiques inscrite au PSG	ponctuelle		
			IP 6	Favoriser la non intervention au sein des peuplements diversifiés (ilots de senescence)	ponctuelle		
			MS 1	Inscrire les actions dans un plan simple de gestion	ponctuelle		
	OO 5	Connaitre les responsabilités d'atténuation des impacts sur les espèces	MS 2	Intégrer les ilots de senescence au PRELE	ponctuelle	Réalisation des suivis annuels	non réalisé
			CS 11	Suivi de la phénologie des espèces de pelouses	annuelle		
			CS 12	Participation aux suivis d'espèces sentinelles	non connu		
Colonisation d'EEE : - concurrence au patrimoine - dérangement usagers	OO 6	Rendre négatif la dynamique des populations d'EEE	CS 13	Suivi des Plantes Exotiques Envahissantes	tous les 5 ans	présence EEE : nombre mailles (20x20m) en baisse	en augmentation pour 3 des 6 espèces
			IP 7	Prélèvement et destruction de la flore exotique envahissante	ponctuelle		
			IP 8	Destruction des nids de frelons si dérangement du voisinage (sous conditions)	ponctuelle		
			MS 3	Classement en Réserve Naturelle	ponctuelle		

Colonisation d'EEE : - concurrence au patrimoine - dérangement usagers	OO 6	Rendre négatif la dynamique des populations d'EEE
--	------	---

	CS 13	Suivi des Plantes Exotiques Envahissantes	tous les 5 ans	présence EEE : nombre mailles (20x20m) en baisse	en augmentation pour 3 des 6 espèces
	IP 7	Prélèvement et destruction de la flore exotique envahissante	ponctuelle		
	IP 8	Destruction des nids de frelons si dérangement du voisinage (sous conditions)	ponctuelle		

Exemple évaluation de l'état - **habitat**

Stade de milieux ouverts présents riches et avec des cortèges typiques	Richesse et équitabilité sur pelouse	Richesse spécifique et équitabilité par placettes	RS>30 ; E>0,8	RS >30 ;MOY=41 et 37 E (MOY) = 0,88 et 0,81	CS 2	Suivi des placettes carré contact
	Contribution quantitative des individus des milieux ouverts mésoxérophile	% appartenance phytosociologique (classe)	65%	65% et 52%		
	Formes biologique et dynamique	% thérophytes	5% min	2 à 5%		
	Perturbations de paramètres écologiques	Coefficients écologiques (Landolt) Note entre 1 à 5	absence de perturbation majeure	pas de perturbation majeure sur placette		

Intégrité des milieux boisés	Gamme de descripteurs structurel	selon descripteurs	/	/	CS 8	Mettre en œuvre un protocole simplifié d'évaluation de l'état des boisements
	Intégrité des cortèges de syrphé	Rapport cortège observé / théorique	/	/	CS 9	Syrph'The Net

- Vigilances...

- Adapter seuil en fonction des connaissances ou prévoir sa définition
- Indicateur à la parcelle ou plus (ex : vallée) ?
- Indicateurs de fonctions parfois peu connues ou complexes à suivre

Selon l'ambition de la gouvernance scientifique et institutionnelle (donc du PG)

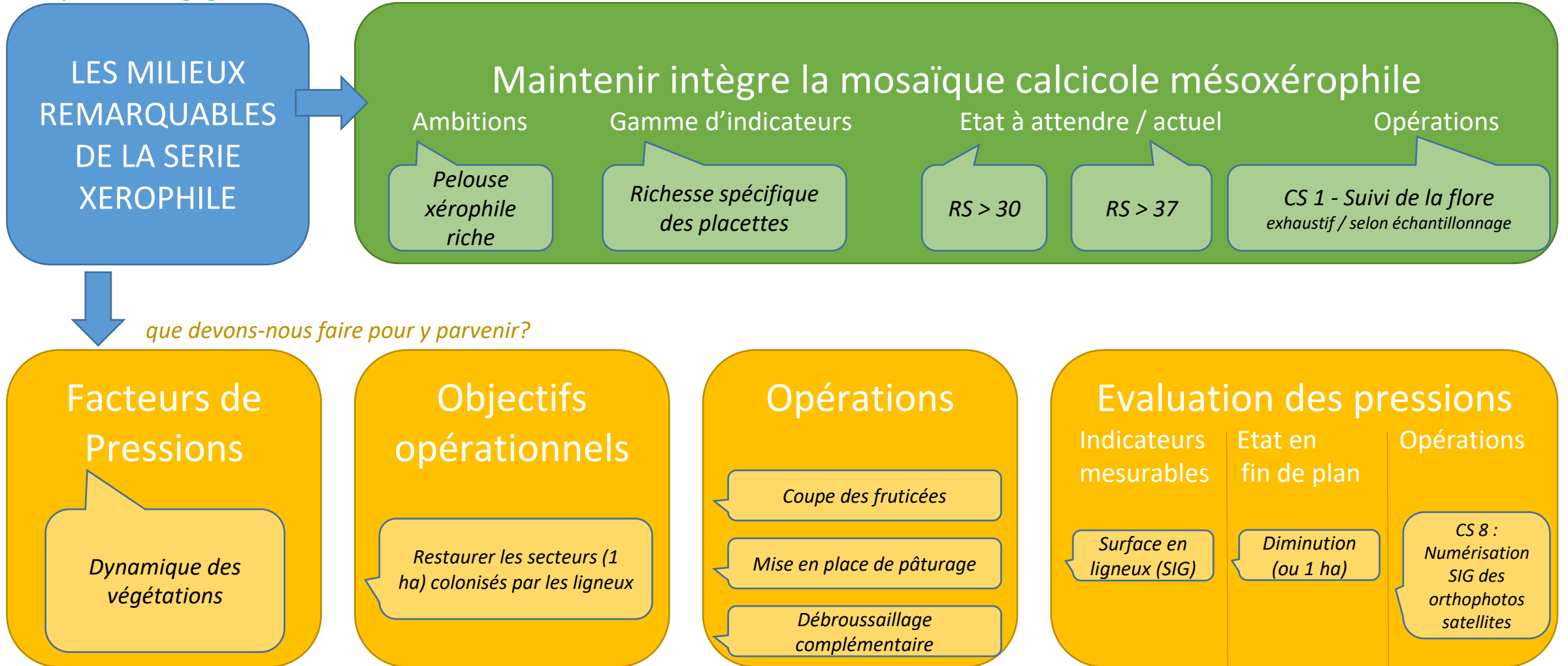
Exemple évaluation de l'état - espèces

Intégrité des groupes faunistiques (études faites sur les groupes dont l'inventaire est considéré suffisamment complet)	Intégrité Rhopalocère	richesse en espèces typiques	Maintien d'au moins 25 espèces typiques	25	CS 3
	Intégrité Orthoptères	richesse en espèces typiques	Maintien d'au moins 8 espèces typiques	8	CS 4
	Population d'oiseaux nicheurs	richesse en espèces	Maintien d'au moins 69 espèces	69	
Présence par milieux des espèces les plus menacées	Faune prioritaire caractéristique des milieux karstique (falaises, pierriers)	reproduction du faucon pèlerin	au moins 1 couple détecté	1 couple	CS 5
	Oiseaux prioritaire caractéristique des pelouses	reproduction du Bruant zizi et de la Pie-grièche écorcheur	au moins 1 couple détecté	1 couple pour les 2 espèces	
	Entomofaune prioritaire caractéristique des pelouses	présence	aucune disparition des populations	4/4 présentes	CS 6
		reproduction du Damier	reproduction du Damier	reproduction du Damier	CS 7
	Flore prioritaire caractéristique des milieux karstique (falaises, pierriers)	présence et tendance effectif de la Violette de Rouen	tendance positive des effectifs	tendance positif des effectifs nombre de statons en baisse	CS 7
	Flore prioritaire caractéristique des pelouses	présence et tendance effectif	aucune disparition des populations, tendance positive des effectifs	4/6 revue dont 2 en régression	

Jusqu' où simplifier?

Ce que nous avons à perdre ou à gagner

où voulons-nous aller?



Gros débat



A ringraziavi



Seminaire
DES
CONSERVATOIRES
D'ESPACES NATURELS

19 AU 22 OCTOBRE 2022

CORSE