

Seminaire
DES
CONSERVATOIRES
D'ESPACES NATURELS

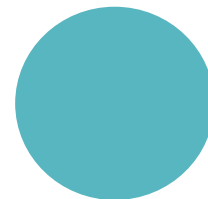
19 AU 22 OCTOBRE 2022

CORSE

Femu in seme per a natura !

Faire avancer les sciences participatives !

- Bienvenue à tous et merci de votre présence !
- 3 présentations / REX / 3 coins de France représentés : Normandie, PACA et Auvergne !
- Plusieurs idées à “éplucher”
- 1 stratégie fédérale à développer et à adopter !



ATELIER N° 6 :
QUELS RÔLES POUR LES
BÉNÉVOLES DANS LES
ACTIVITÉS SCIENTIFIQUES DES
CONSERVATOIRES
D'ESPACES NATURELS ?

Animé par **Arnaud**
LEBRET (CEN Corse) et
Franck COMINALE (CEN
Hauts-de-France)



Les Sciences participatives en 2 mots...

Bref historique



Des sociétés savantes en Europe conduisent des programmes d'étude, alors réservés aux scientifiques, sur des oiseaux, des insectes...

En France, le *Suivi Temporel des Oiseaux Communs* (STOC) est la première approche d'observation participative de la biodiversité.

Naissance d'OPEN

19^{ème} siècle

Début du 20^{ème} siècle

1989

2012

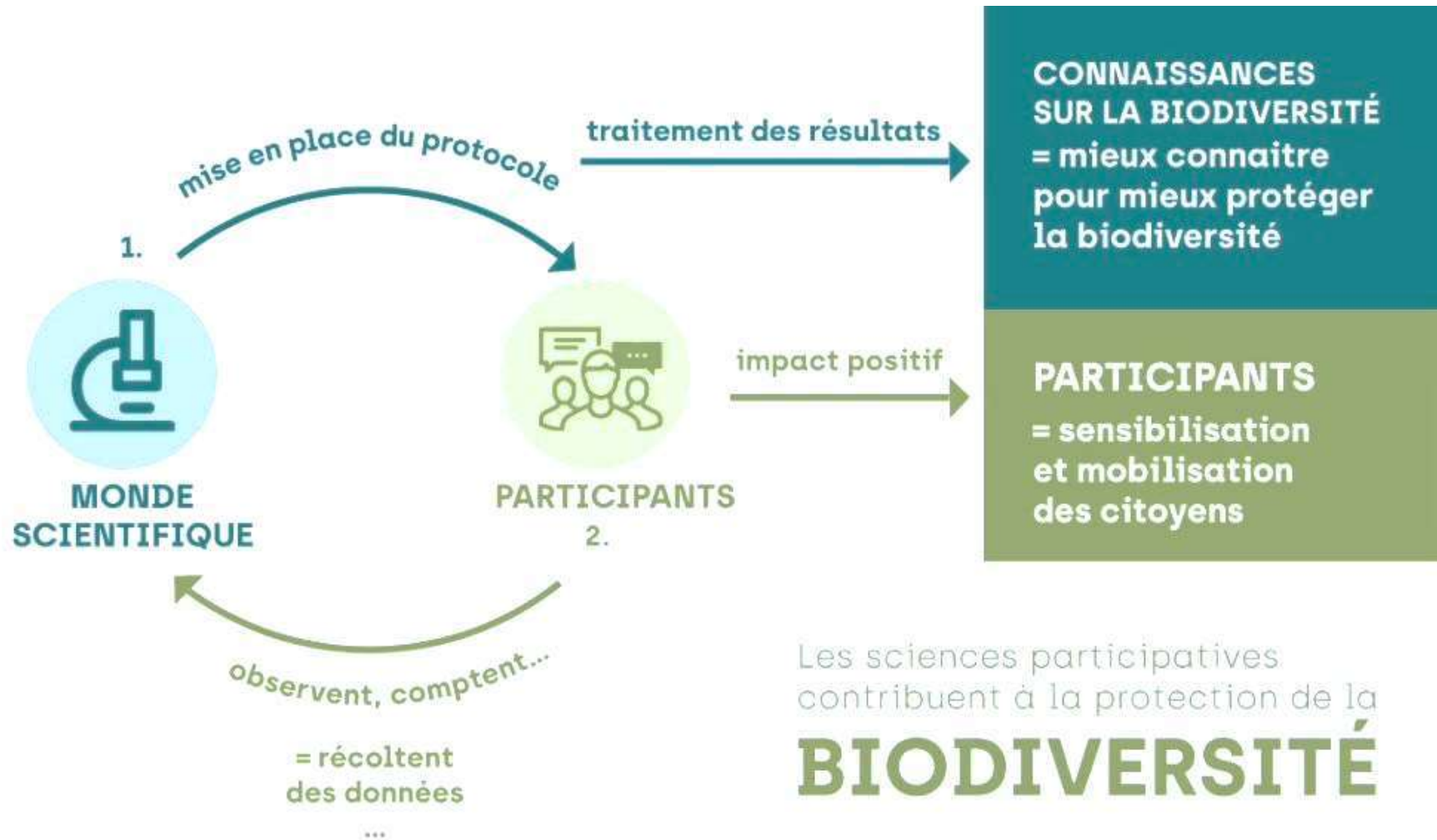
2018

Les premiers programmes d'observation impliquant les citoyens apparaissent aux USA et au Royaume-Uni. Le plus célèbre sera le *Christmas Bird Count*, comptage des oiseaux par des bénévoles.

Les programmes se multipliant, le *Collectif National Sciences Participatives Biodiversité* est créé afin de coordonner l'ensemble des initiatives.

Source : site internet OPEN (Observatoires Participatifs des Espèces et de la Nature)

Les Sciences participatives en 2 mots...



~200

nombre d'observatoires
de sciences participatives

(Collectif National des Sciences
Participatives - Biodiversité)

+ 154 %

C'est l'augmentation de
participants actifs entre
2011 et 2017

(Observatoire National de la
Biodiversité)

+ de 65 %

de français prêts à
s'engager

(Sondage IPSOS, 2016)

Les Sciences participatives en 2 mots...

AU NATIONAL



COLLECTIF NATIONAL DES SCIENCES PARTICIPATIVES - BIODIVERSITÉ

Créé en 2012, le Collectif National des Sciences Participatives - Biodiversité (CNSPB) œuvre à mieux connaître et faire reconnaître les sciences participatives liées à la biodiversité en France.

[*En savoir plus sur ce collectif*](#)



COLLECTIF VIGIE MER

Le Collectif Vigie Mer est un réseau de porteurs de projets de science participative en milieu marin et littoral en France.

[*En savoir plus sur ce collectif*](#)



FAUNE-FRANCE

Une cinquantaine d'associations locales s'unissent pour la protection de la biodiversité et vous propose Faune-France : un outil pour consulter, contribuer, protéger !

[*En savoir plus sur ce collectif*](#)

Quelques sites connus ...



**Sans plus attendre, voici ce qui se fait dans nos
CEN's ...
Cher(e)s intervenant(e)s , en piste !**



Intervention n°1

Les sciences participatives dans la gestion de la Réserve Naturelle Nationale des Coussouls de Crau :

Pourquoi et comment impliquer des naturalistes bénévoles dans la conservation d'espèces menacées ?

Catherine Godefroid

Chargée de missions scientifiques

CEN PACA



Sommaire

- Contexte
- Les actions de sciences participatives du pôle 13 du CEN PACA
- Efficacité et efficacité : exemple d'un suivi de l'avifaune
- Autres retombées positives
- Pistes d'optimisation
- Perspectives 2023



Contexte

- Pôle 13 CEN PACA : 15 salariés
- RNNCC : une **vaste surface morcelée** : 7000 ha environ
- Des **enjeux faune majeurs** : oiseaux steppiques et criquet endémique
- Des **menaces importantes** : fragmentation et dégradation des habitats, changement climatique, changement des pratiques pastorales, prédation, ...
- Une **équipe technique motivée** (1 CM scientifique, 5 gardes-techniciens)
- Mais un **manque de forces vives** sur le terrain, en particulier pour les suivis en simultané

=> Appel croissant à des bénévoles pour augmenter notre force de frappe en matière de suivi de la faune



Nos actions de sciences participatives

- Enquête nationale **outardes et gangas**, tous les 4 ans, 200 bénévoles expérimentés mobilisés (naturalistes amateurs et salariés d'autres structures)
- Opération de recherche du **Criquet de Crau** : appel à des naturalistes bénévoles expérimentés (20)
- Opérations de comptage ou **inventaires simultanés de l'avifaune** (œdicnème, oiseaux insectivores coloniaux) : appel à des naturalistes débutants et expérimentés (40)
- Récupération de **données naturalistes** d'origine privée (naturalistes expérimentés mais peu à l'aise avec les outils informatiques)



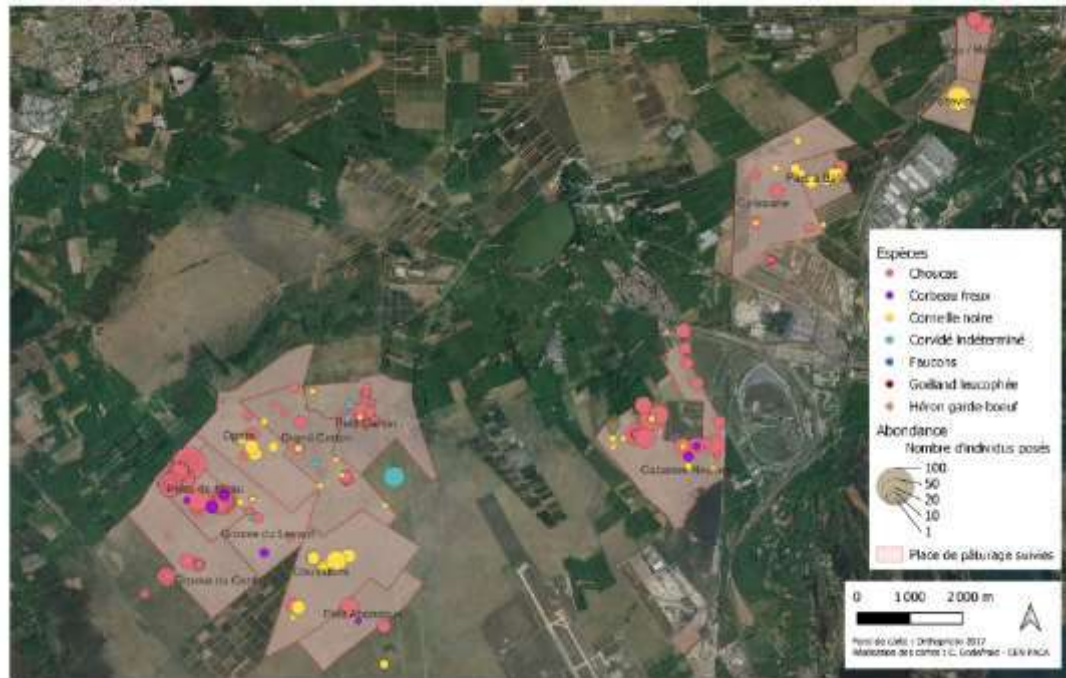
Exemple : Comptage des oiseaux insectivores de la RNN

- Contexte : Projet LIFE SOS Criquet de Crau
- Objectif : déterminer la pression de prédation sur les secteurs potentiels de réintroduction du Criquet de Crau
- Méthodologie :
 - Comptages simultanés toutes les 15 minutes, pendant 1 matinée de printemps
 - 24 points d'observations + 6 suivis de troupeaux ovins => 30 personnes nécessaires
 - 4 salariés et 39 bénévoles
 - Calcul de l'**abondance relative cumulée** de chaque espèce d'oiseau ciblée
 - Calcul d'un **indice de pression de prédation**
= nbr cumulé d'oiseaux / (nbr d'observateurs * nbr ha)



Sciences participatives : Un bel exemple d'efficacité !

- 829 observations / 4938 individus observés
- 48 espèces recensées
- Abondance et distribution des espèces cibles
- Classement des secteurs de réintroduction selon la pression de prédation



Sciences participatives : Maximum d'efficacité

En interne

- Nécessite de mobiliser 30 salariés => **Résultats impossibles à obtenir !**

Avec recours aux bénévoles

- 4 salariés et 39 bénévoles (26 requis)
- 33 équivalents jour de travail bénévole
- Opération organisée le dimanche
- 13,5 jours de salariés économisés
- 300 € frais apéro
- Coût moyen salarié pôle 13 : 300 €/j
- **Economie : 3750 €**

Sciences participatives	Opération	Interne
5	Préparation	2
3	Animation / logistique Jour J	1
S : 3 / B: 33	Comptages + déplacements	$30 \cdot 5 / 7 = 21,5$
9	Saisie, analyse, rapport	9
20	Total équivalent-jours salariés	33,5

⇒ **Le recours aux sciences participatives est souvent la seule solution pour mettre en œuvre des suivis de grande ampleur (comptages en simultané sur une vaste surface) et permet en outre de réduire les coûts de ces opérations**

Autres retombées positives pour le CEN

- Faire connaître le CEN et ses missions
- Sensibiliser le grand public aux enjeux des sites en gestion, aux espèces cibles
- Proposer des activités à des adhérents du CEN (+ administrateurs), leur faire découvrir nos métiers et problématiques de terrain
- Contribuer à la montée en compétence des naturalistes débutants en les associant à des plus expérimentés sur le terrain
- Susciter des vocations et repérer des profils intéressants à recruter (stagiaires, SC, salariés, ...)



Pistes d'optimisation : organisation et partenariats

- **Réduire le temps de préparation logistique** => déléguer et/ou concentrer le travail : appui admin pour la gestion des bénévoles, SC, ...
- **Compiler une base de bénévoles** (! RGPD!) et la tenir à jour : adhérents CEN, administrateurs CEN, naturalistes régionaux, salariés des institutions et associations partenaires
- Bien **cibler les bénévoles nécessaires** : naturalistes expérimentés, grand-public, spécialistes, avec longue-vue ou non, etc.
- **Favoriser les partenariats** avec d'autres associations pour mobiliser plus facilement les bons profils
- Aider et **chouchouter nos anciens contributeurs** (saisie données, cartographie, extractions des bdd, ...)
- **Motivation** : Prévoir un moment convivial (apéro, dégustation de produits locaux) toujours apprécié en fin de grosse opération 😊

Pistes d'optimisation : plus longtemps, plus largement, plus souvent !

- Difficulté principale : gestion base de données bénévoles + préparation logistique
- La plus-value de l'action de SP augmente avec :
 - Le **nombre** de bénévoles mobilisés
 - La **durée** de l'opération
 - La **taille** de la surface étudiée
 - La **répétition** des mêmes opérations d'année en année



Perspectives

- Rédaction d'une notice préconisations et sécurité à l'intention des bénévoles (limiter notre responsabilité)
- Mise en place d'une bdd bénévoles
- Recrutement chaque année d'un VSC « ambassadeur de la RNN » pour (entre autres) l'appui à la logistique et à l'animation des opérations de sciences participatives
- 2023 : Première organisation des 48h de la biodiversité en Crau
- Plusieurs comptages faune à grande échelle chaque année
- Partenariat renforcé avec LPO / Faune-France (bénévoles + saisie des données + extractions bdd)



Des réactions ?
Des questions ?
Des idées....
Vous avez 10 min ;)



Intervention n°2

Le dispositif ! SPIPOLL

Présenté par Nathalie DEVEZEAUX,
chargée de la vie associative, CEN
Auvergne



Le SPIPOLL

Suivi Photographique des Insectes POLLinisateurs



OFFICE POUR LES INSECTES ET LEUR ENVIRONNEMENT



Les paparazzis des pollinisateurs

- Il permet d'étudier l'ensemble du **cortège floricole**
- L'identification se fait via la photographie
- Il propose une clé d'identification en ligne d'environ 630 taxons (morpho-espèce) dont 170 ne comprenant qu'une seule espèce !



Le mode d'emploi



1 JE CHOISIS UNE
ESPECE VÉGÉTALE
EN FLEUR



2 JE PHOTOGRAPHE
TOUS LES INSECTES SE
POSANT SUR SES FLEURS



3 CHEZ MOI,
JE TRIE ET RECADRE
MES PHOTOS



4 J'IDENTIFIE
LES INSECTES
AVEC LA CLÉ



5 JE POSTE
MES PHOTOS
SUR LE SITE



6 MES PHOTOS
SONT COMMENTÉES
ET VALIDÉES

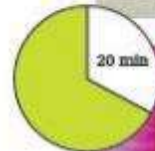
1 Photographier :



L'objectif est de prendre une photographie du milieu, de la fleur en gros plan et de tous les insectes se posant sur la plante choisie pendant 20 min.



Le milieu



Chaque insecte au moins une fois

Photos issues de la collection SP'POLL, réalisée par atreb le 24 octobre 2012 à La Chaussée-saint-Victor (41047)

2 Noter :



Penser à noter sur la fiche de terrain :

- > la date et l'heure ;
- > la couverture nuageuse ;
- > le vent ;
- > la température ;
- > le type d'habitat ;
- > le nombre d'individus par espèces.

Le plus possible, la tête en haut



Photo recadrée au format 4/3

Photo recadrée au plus près de l'insecte

Identifier l'insecte via la clé en ligne

19 Des... Histori...

Type de coloration de l'abdomen

Elargissement et pilosité de la patte postérieure

La dernière paire de patte peut être élargie ou non. De même, elle peut être velue ou non.

Pilosité

Forme du corps

Elargissement et pilosité de la patte postérieure

© Eugène Van debeulque - galerie-insecte.org

Fémur élargi peu ou pas velu
(6)

Le fémur de la paire de patte postérieure est élargi et est peu ou pas velu.



Fémur élargi peu ou pas velu

Elargie, Non élargie, Non élargie, Fémur



197 Taxons restants (espèces, gr...)

- L'Abeille: Ceratina noire (*Ceratina cucurbitina*)
- L'Abeille coucou Epeloides (femelle) (*Epeloides coecutiens*)
- L'Abeille mellifère (*Apis mellifera*)
- Les Abeilles à abdomen rouge (*Sphecodes*)

Créer sa collection

- avec les différentes « morpho-espèce »
- Un système collaboratif d'identification qui demande la validation de 3 participants

2010-09-27

Aix-en-Provence, friche, 15 septembre 2010

AIX-EN-PROVENCE (13001), BOUCHES-DU-RHONE (13), PROVENCE-ALPES-COTE D'AZUR (93)



AFFICHER

Résultats



Depuis 2010 le Spipoll c'est

**2 000 576 INSECTES
OBSERVÉS !**



**3 435
OBSERVATEURS**



**636 495 PHOTOS
d'insectes**



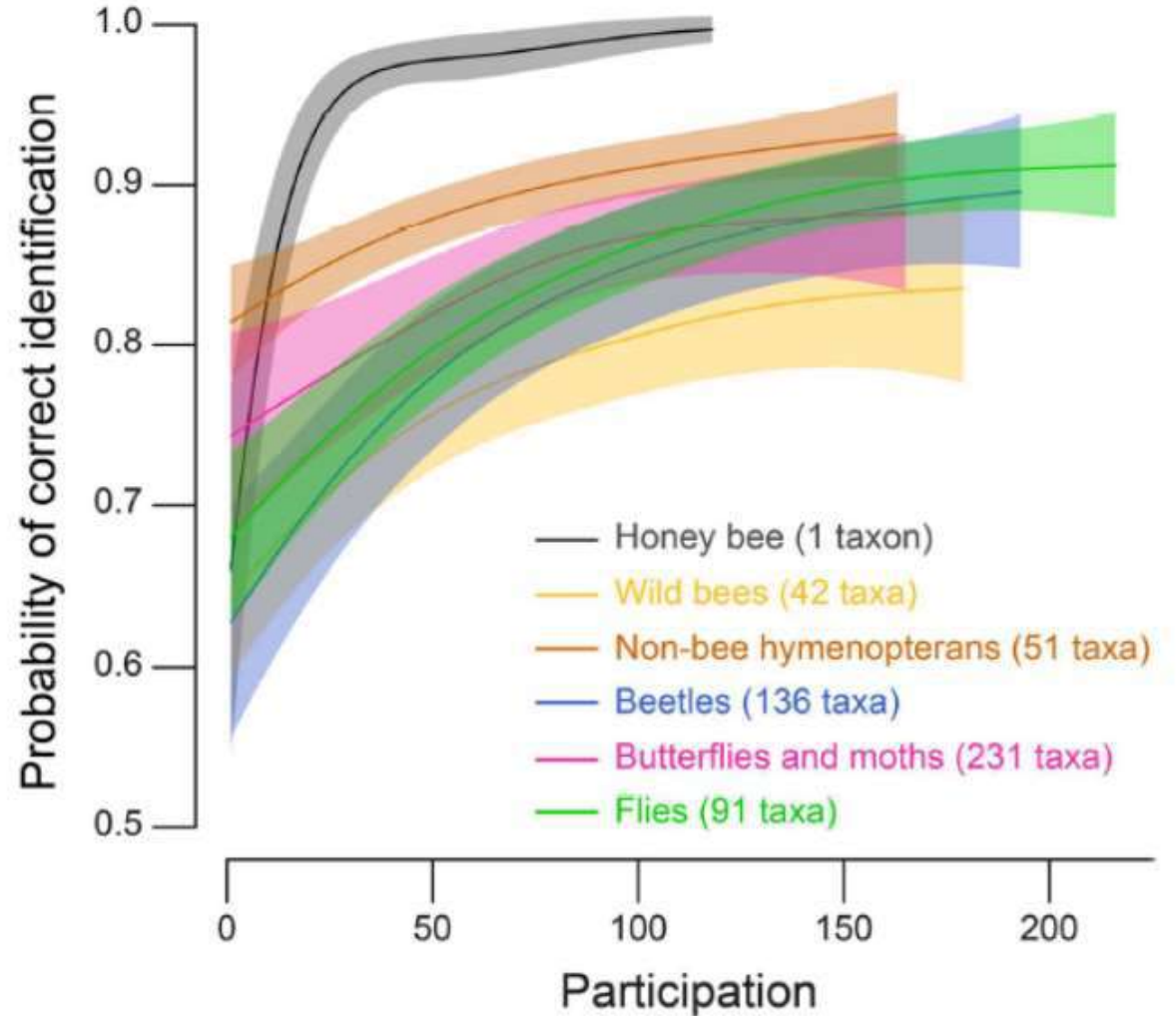
**1,82MILLION
de minutes
d'observation !**



**579 « TYPES »
d'insectes différents
photographiés**

Résultats

- 5 première collections (moyenne) :
55 % bonne identification
- 5 dernière collections (moyenne) :
74 % bonne identification



Pour une démarche SP avec le CEN



- Sensibilisation sur les insectes pollinisateurs
- Clé d'identification efficace
- Validation des observations grâce à la photo



- Protocole un peu long
- Demande au participant d'être à l'aise avec la photo et le numérique
- Souci pour récupérer les données saisies sur le site

Des réactions ?
Des questions ?
Des idées....
Vous avez 10 min ;)



Intervention n ° 3

Mar'athon bénévole en Normandie

Présenté par Pierre ROBIN, chargé de mission
Programme Régional d'Actions en faveur des
Mares de Normandie (PRAM)



Contexte

- Programme Régional d'Actions en faveur des Mares de Normandie, en bref :
 - Depuis 1950, entre 30 et 50% des mares ont disparu en France
 - Les mares subsistant aujourd'hui sont majoritairement abandonnées
 - Les mares :
 - abritent près de 15% d'espèces protégées au niveau national,
 - régulent la ressource en eau en retenant les eaux de ruissellement et en rechargeant les aquifères,
 - améliorent la qualité de l'eau par leur fonction phyto-épuratrice,
 - peuvent atténuer les inondations en diminuant le volume des ruissellements lors de fortes précipitations,
 - absorbent le carbone atmosphérique lorsqu'elles sont en eau.
 - Prise de conscience sur la nécessité de protéger ces milieux a émergé auprès de plusieurs acteurs normands
- Besoin de coordonner les actions



Contexte

- Objectif du PRAM Normandie : enrayer le processus de dégradation et de disparition des mares :
 - Connaître le nombre, la répartition et l'état des mares en Normandie
 - Améliorer les connaissances sur la diversité et la biodiversité des réseaux de mares
 - Entretien et restaurer les mares et réseaux de mares
 - Protéger les mares (sensibilisation, formations, mesures réglementaires, etc.)
 - Créer une synergie entre les différents acteurs

→ **Accompagnement des collectivités à la mise en œuvre d'un Plan d'Actions en faveur des Mares (PAM)**

- PRAM Normandie financé depuis 2015 par l'Agence de l'Eau Seine Normandie (80%) et la Région Normandie - via fonds européens (20%)



Plan d'Actions en faveur des Mares : kézako ?



● Recenser les mares du territoire



● Sélectionner les mares prioritaires à la restauration en fonction des enjeux locaux



● Réaliser des travaux de restauration sur les mares en passe de disparaître

Plan d'Actions en faveur des Mares : kézako ?



**Possibilité de réaliser
cette étape par
l'intermédiaire des
sciences participatives**

- Recenser les mares du territoire



- Sélectionner les mares prioritaires à la restauration en fonction des enjeux locaux



- Réaliser des travaux de restauration sur les mares en passe de disparaître

Recensement participatif des mares : cas concret



Autrefois, les mares ont été créées de la main de l'homme pour un usage d'entretien (bois, labour, etc.) et après le développement du battage mécanique et du drainage, le paysage du nord-normand. À partir des années 1950, sous l'effet du changement des pratiques agricoles et de l'arrivée de l'eau concurrencée, les mares ont disparu. Leur rôle est aujourd'hui essentiel, elles ont progressivement des écosystèmes très riches, constitués sur l'échelle de la Normandie.

Aujourd'hui, un certain nombre de mares sont menacées ou ont disparu. On veut protéger les espèces animales et végétales de 10% d'espèces protégées au niveau national et continuer de remplir de multiples fonctions comme l'abreuvement secondaire pour le bétail, la prévention des inondations, l'épuration de l'eau ou encore comme support pédagogique en plein l'été dans les écoles.



QU'EST CE QU'UNE MARE ?

Il s'agit d'une étendue d'eau de faible superficie pouvant atteindre une surface maximum de 5 000m².

Elle peut être d'origine naturelle ou anthropique et sa profondeur est en moyenne de 2m.

Une mare est alimentée principalement par les eaux pluviales et parfois par une source souterraine.

Si elle est entretenue, entretenue, elle peut être temporaire.

DES ACTIONS POUR LES MARES

Depuis 2011, le Conservatoire d'espaces naturels de Normandie soutient le Programme Régional d'Actions en Faveur des Mares de Normandie (PRAM Normandie). Ce programme vise à encourager le processus de création des mares de Normandie et il permet d'accompagner les actions de gestion et de restauration des mares les plus dégradées ou les plus à risque.

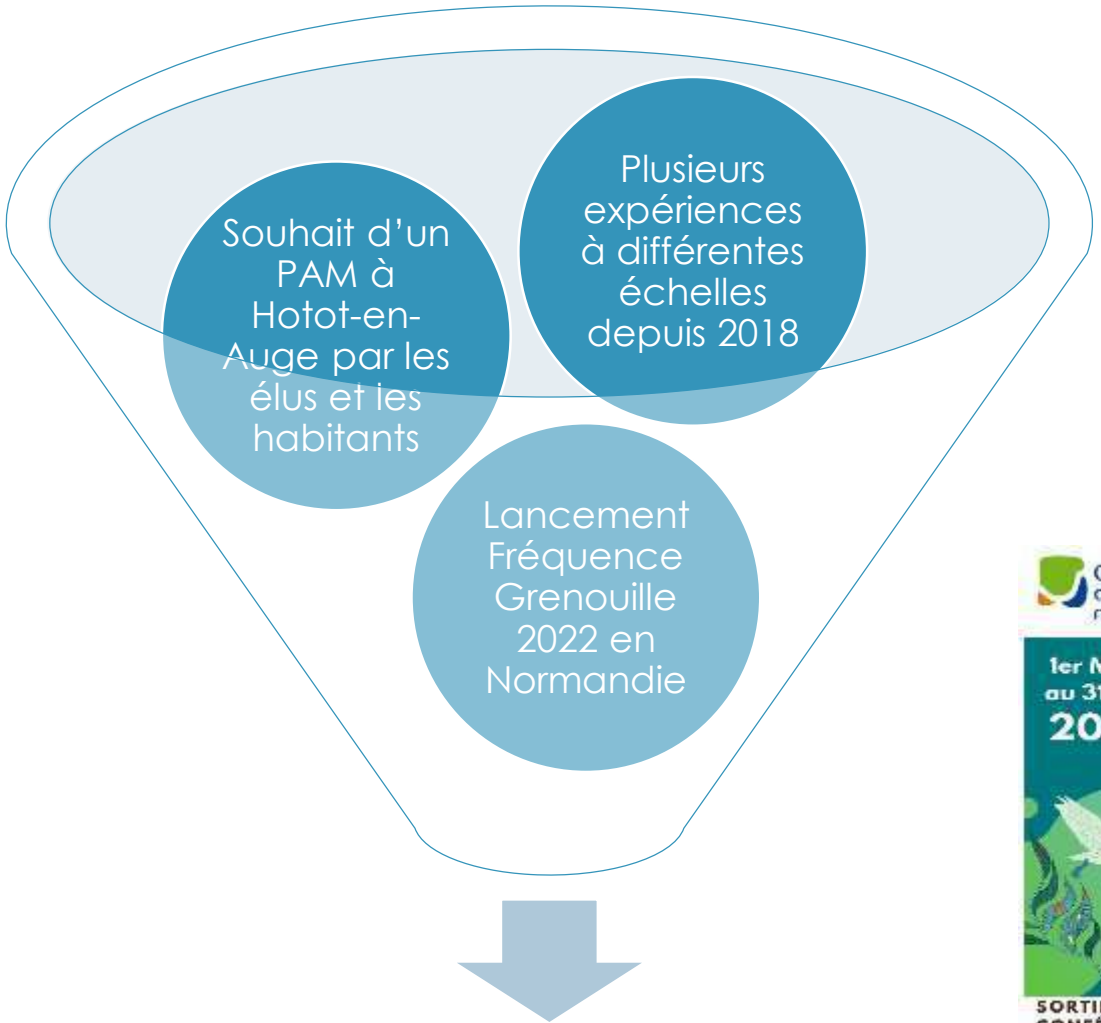
Depuis 2018, Diversité-Métiers et Gradocoll ont participé avec le Conservatoire d'espaces naturels de Normandie, même les plus d'actions afin d'assurer la restauration des mares les plus dégradées ou les plus à risque.

En 2019, ce plan d'actions a été présenté aux élus et aux citoyens de la communauté de communes Normandie Cœur de l'Auge. Le PRAM Normandie a été le premier des plans d'actions de ce type pour les mares de Normandie et il a permis de lancer des actions de restauration de mares dans les communes de Normandie Cœur de l'Auge.

Dans ce cadre, Hotot-en-Auge est partenaire avec le Conservatoire d'espaces naturels de Normandie, le Syndicat Mixte du Bassin de la Côte et le DDFPQD, au sein d'un consortium d'acteurs locaux de la commune et autour de la mise en œuvre d'un programme de travaux de restauration de mares chez les propriétaires en médiation agricole, avec un budget de 100 000 euros.



Bulletin communal d'Hotot-en-Auge



1^{er} recensement participatif en février 2018 « à l'ancienne »



Mar'athon bénévole à Hotot-en-Auge

Mar'athon bénévole en Normandie

Recensement participatif des mares : cas concret

- Objectifs :

- Communication large auprès des habitants et des usagers du territoire sur le commencement du Plan d'Actions en faveur des Mares
- Bénéficiaire de forces vives pour prospecter une commune s'étalant sur un grand territoire (>24 km²)
- Former l'ensemble des structures partenaires du PAM à la réalisation de recensement participatif et à la caractérisation simplifiée de mares :
 - Elus et habitants de la commune d'Hotot-en-Auge
 - Agents du Syndicat Mixte du Bassin de la Dives
 - Agents du CREPAN
- Inciter la remontée d'information sur :
 - la localisation des mares
 - une brève description de leur état
- Promouvoir l'intérêt d'agir en faveur des mares



Recensement participatif des mares : cas concret

- La préparation de l'événement :
 - Plan de communication spécifique :
 - Délibération en conseil municipal sur la mise en place d'un Plan d'Actions en faveur des Mares et la réalisation d'un recensement participatif
 - Boitage d'un avis de passage sur la commune
 - Affichage en mairie de l'avis de passage
 - Affiches et flyers dans les commerces environnants
 - Cartographie :
 - Découpage du territoire de la commune en plusieurs secteurs de prospection d'environ 30ha (capacité de prospection estimée à la vue de la matrice paysagère pour 2 personnes)
 - Conception des cartes Scan25 et Orthophoto zoomée sur chaque secteur
 - Pré-identification des exploitations agricoles
 - Contacts exploitants agricoles :
 - Présentation du projet de vive voix et en physique
 - Souhait d'accord à l'amont de la journée de recensement

UN RECENSEMENT PARTICIPATIF PROCHAINEMENT : AVIS DE PASSAGE

Afin d'identifier les mares les plus dégradées à restaurer, une phase de diagnostic par prospection de terrain est nécessaire. Elle sera réalisée la journée du **SAMEDI 5 MARS 2022** par des bénévoles de bénévoles et de mairies.

Le recensement des mares n'est en aucun cas réglementaire, les mares recensées ne seront pas classées ou protégées par la réglementation. Il s'agit d'un programme reposant sur le volontariat des propriétaires et exploitants agricoles et les mares seront recensées en respectant la propriété privée.

Les habitants ou usagers qui veulent contacter le Conservatoire d'espaces naturels de Normandie pour plus d'informations sur cette journée ou pour faire connaître leurs mares peuvent le faire par e-mail : probin@cen-normandie.fr ou au 07.72.06.06.70.

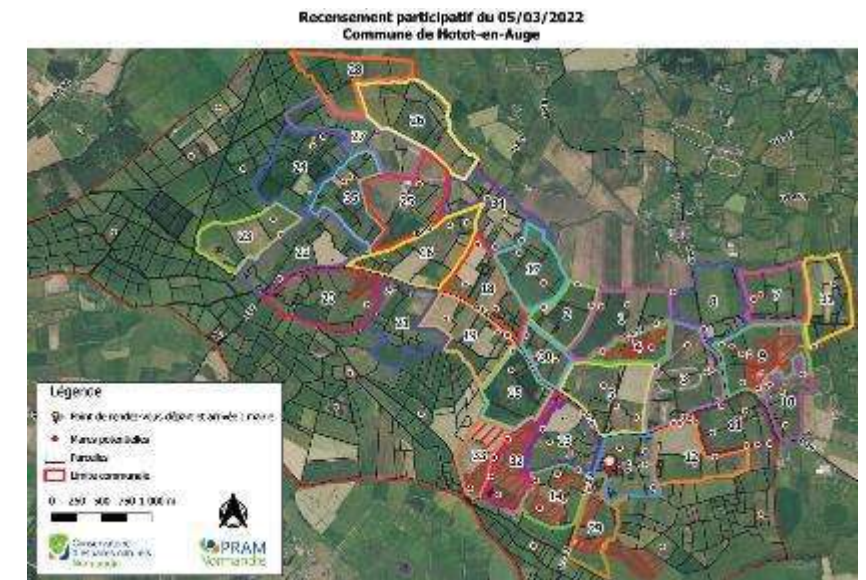


ET APRÈS ?

Les travaux seront édités en concertation avec les propriétaires et exploitants agricoles volontaires au printemps. Ils se résument majoritairement par les actions suivantes à adapter en fonction des souhaits des propriétaires exploitants et du contexte de la mare :

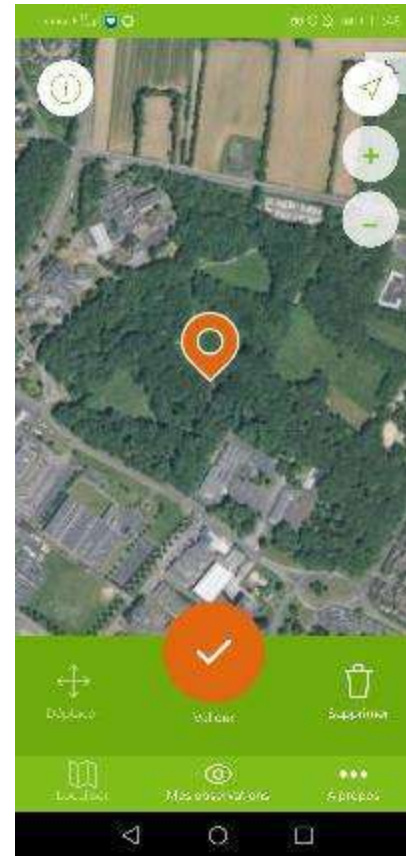
- Gestion de la végétation : Abattage/désherbage/débroussaillage
- Curage : Extraction des vase/épuration des berges/gestion des vases
- Aménagement de la mare : Pose de clôtures/ajout de pompes à mares.

Les travaux de restauration de mares sont financés à 90% par l'Agence de l'Eau Seine-Normandie.



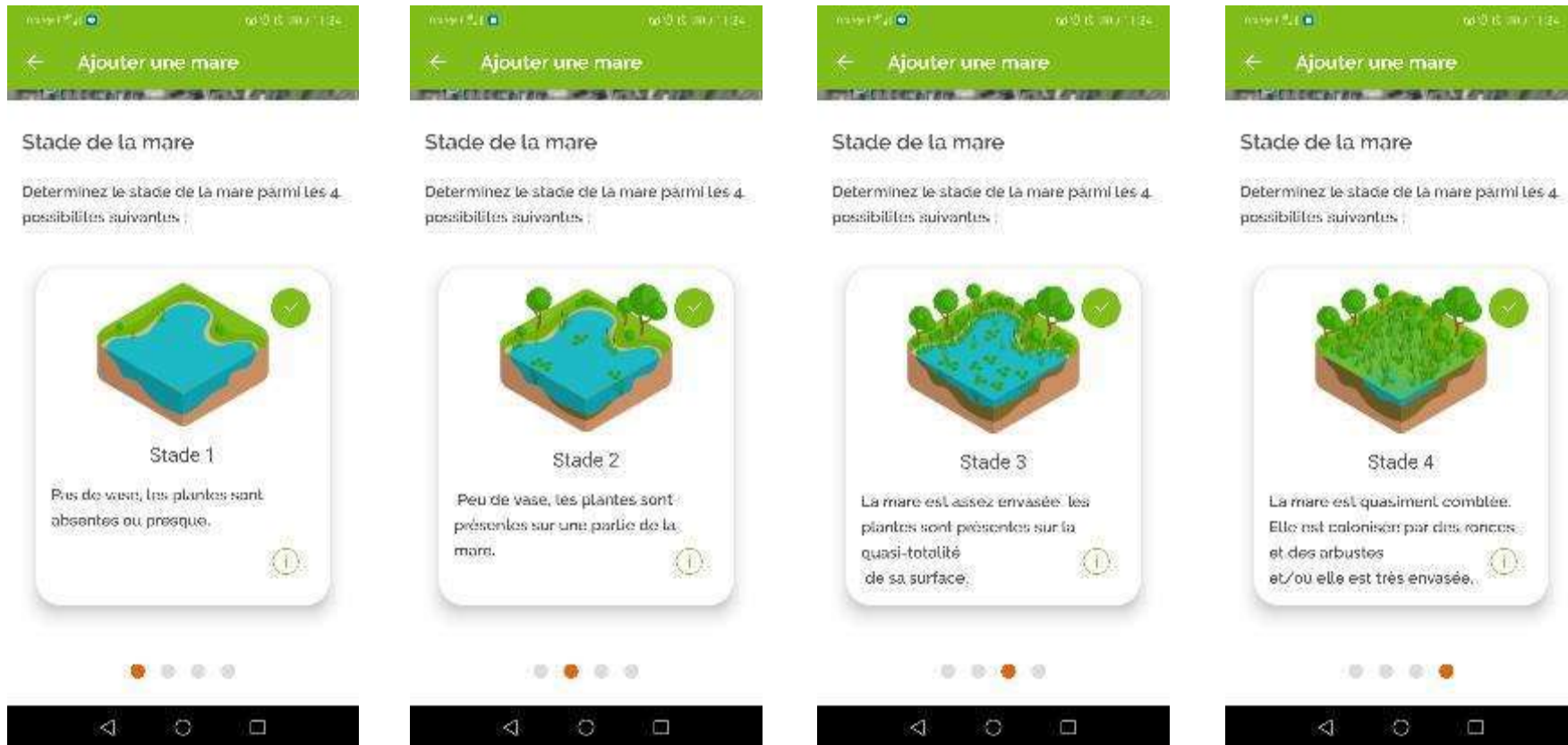
Recensement participatif des mares : cas concret

- La préparation de l'événement :
 - Kits de prospection :
 - Affiche de téléchargement et d'utilisation de GéoMares



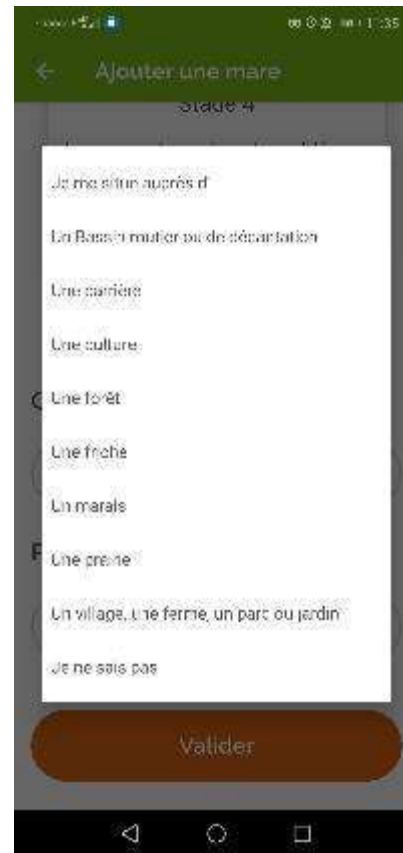
Recensement participatif des mares : cas concret

- La préparation de l'événement :
 - Kits de prospection :
 - Affiche de téléchargement et d'utilisation de GéoMares



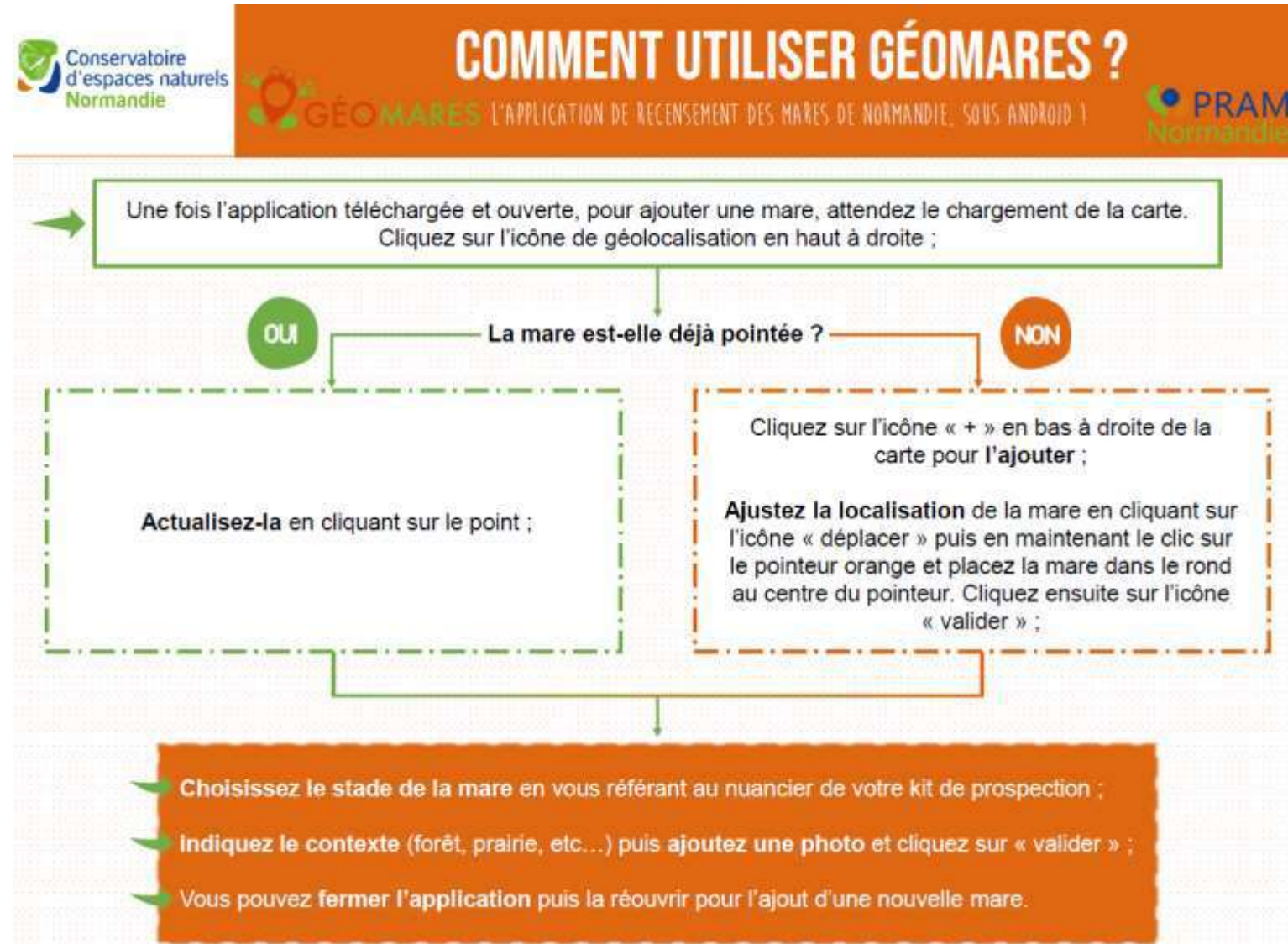
Recensement participatif des mares : cas concret

- La préparation de l'événement :
 - Kits de prospection :
 - Affiche de téléchargement et d'utilisation de GéoMares



Recensement participatif des mares : cas concret

- La préparation de l'événement :
 - Kits de prospection :
 - Affiche de téléchargement et d'utilisation de GéoMares



Recensement participatif des mares : cas concret

- La préparation de l'événement :

- Kits de prospection :

- Affiche de téléchargement et d'utilisation de GéoMares

- Fiche de caractérisation simplifiée papier



Fiche simplifiée de caractérisation de mare

Identifiant PRAM (pour une mare déjà localisée dans l'application) : _____
 ☞ Si je ne le connais pas, je peux attribuer un code de mon choix : _____

Nom usuel de la mare (si elle en a un) : _____

Commune : _____

Date : ____ / ____ / ____

Nom de l'observateur : _____

Je suis : le propriétaire le locataire le gestionnaire un simple observateur ou autre

Type de propriété : public privé mixte inconnu

Animaux observés :

<input type="checkbox"/> Amphibiens (grenouilles, crapauds, tritons, salamandres)	<input type="checkbox"/> Poissons
<input type="checkbox"/> Reptiles (serpents, tortues, lézards)	<input type="checkbox"/> Canards, oies, cygnes
<input type="checkbox"/> Libellules	<input type="checkbox"/> autres : _____
<input type="checkbox"/> Invertébrés aquatiques (insectes, sangsues, mollusques...)	<input type="checkbox"/> aucun

Présence de plantes aquatiques (sous ou à la surface de l'eau) : oui non

Où se situe la mare? (choisir l'environnement majoritaire)

<input type="checkbox"/> prairie	<input type="checkbox"/> forêt	<input type="checkbox"/> bord de route (bassin routier ou de décantation)
<input type="checkbox"/> culture	<input type="checkbox"/> marais	<input type="checkbox"/> village, ferme, parc ou jardin
<input type="checkbox"/> friche	<input type="checkbox"/> carrière	<input type="checkbox"/> je ne sais pas

Stade d'évolution de la mare

 <input type="checkbox"/> Stade 1 :	 <input type="checkbox"/> Stade 2 :	 <input type="checkbox"/> Stade 3 :	 <input type="checkbox"/> Stade 4 :
Les plantes des berges et les plantes aquatiques enracinées sont absentes ou commencent tout juste à s'implanter. <i>et/ou</i> la mare n'est pas envasée.	Les plantes des berges et les plantes aquatiques enracinées ont déjà colonisé une partie de la mare. <i>et/ou</i> la mare est peu envasée.	Les plantes des berges et les plantes aquatiques enracinées ont envahi la totalité de la mare. <i>et/ou</i> la mare est partiellement envasée.	La mare est quasiment comblée. Elle est colonisée par des ronces et des arbustes. <i>et/ou</i> elle est très envasée.



Informations complémentaires (facultatives)

Présence de déchets ?

<input type="checkbox"/> aucun	<input type="checkbox"/> déchets dangereux (solvant, huile, batterie...)
<input type="checkbox"/> déchets verts (taille de haie, tonte...)	<input type="checkbox"/> déchets inertes (gravats)
<input type="checkbox"/> ordures ménagères	<input type="checkbox"/> meubles
<input type="checkbox"/> déchets recyclables (verre, plastique, métal)	<input type="checkbox"/> électroménager

Taille moyenne (évaluez en pas) : longueur = _____ mètres / largeur = _____ mètres

Commentaires : _____

Vous avez une mare? Vous voyez des mares lors de vos balades?

Participez au recensement des mares de Normandie!

Comment faire?

- ✓ Rendez-vous sur le site internet du PRAM Normandie: <http://www.pramnormandie.com>
- ✓ Dans la rubrique « **Téléchargement** », vous trouverez :
 - la fiche simplifiée de caractérisation de mare,
 - le manuel d'utilisation de l'application de saisie en ligne du PRAM.
- ✓ Imprimez la fiche simplifiée de caractérisation.
- ✓ **Sur le terrain** : remplissez la fiche et, si possible, prenez des photos de la mare.
- ✓ De retour chez vous, sur le site internet du PRAM, cliquez sur la rubrique « **Carto PRAM** » afin d'ouvrir l'application de saisie en ligne.
- ✓ Faites une demande d'identifiant, puis connectez-vous à l'application.
- ✓ Vous pouvez saisir vos données et transmettre vos photos.

Merci pour votre contribution !

Recensement participatif des mares : cas concret

- La préparation de l'événement :
 - Kits de prospection :
 - Affiche de téléchargement et d'utilisation de GéoMares
 - Fiche de caractérisation simplifiée papier
 - Imagier des stades vulgarisés



Recensement participatif des mares : cas concret

- La préparation de l'événement :
 - Kits de prospection :
 - Affiche de téléchargement et d'utilisation de GéoMares
 - Fiche de caractérisation simplifiée papier
 - Imagier des stades vulgarisés



Recensement participatif des mares : cas concret

- La préparation de l'événement :
 - Kits de prospection :
 - Affiche de téléchargement et d'utilisation de GéoMares
 - Fiche de caractérisation simplifiée papier
 - Imagier des stades vulgarisés
 - Lettre d'accréditation de la mairie

Hotot-en-Auge, le 28/02/22

La Maire

Objet : Accréditation des bénévoles du Conservatoire d'espaces naturels de Normandie dans le cadre de la prospection de terrain pour le programme de restauration de mares 2022.

Madame, Monsieur,

La commune de Hotot-en-Auge, le Syndicat Mixte du Bassin de la Dives, le CREPAN et le Conservatoire d'espaces naturels de Normandie sont partenaires dans une démarche de restauration de mares publiques et privées sur le territoire communal.

Pour mettre en place ce programme de restauration de mares, un inventaire exhaustif de toutes les mares de la commune est nécessaire. Le choix des mares qui seront restaurées se fera sur la base de critères d'état écologique et de localisation des mares et bien sûr, en concertation avec les exploitants et propriétaires concernés, sur la base du volontariat.

Ce programme nécessite une prospection de terrain sur l'ensemble du territoire communal de Hotot-en-Auge pour réaliser le recensement des mares et de leur état écologique. Elle sera réalisée par des bénévoles et riverains volontaires dans le respect de la propriété privée. Les mares recensées ne feront pas l'objet d'un classement ou d'une protection réglementaire.

Une communication par voie de presse et affichage à la mairie a été réalisée.

Nous vous remercions de bien vouloir faciliter la prospection de terrain par les bénévoles du Conservatoire d'espaces naturels de Normandie et les riverains.

Dans cette attente, veuillez agréer, Madame, Monsieur, l'expression de nos salutations distinguées.

La Maire,

Brigitte PATUREL

Recensement participatif des mares : cas concret

- La préparation de l'événement :

- Kits de prospection :

- Affiche de téléchargement et d'utilisation de GéoMares

- Fiche de caractérisation simplifiée papier

- Imagier des stades vulgarisés

- Lettre d'accréditation de la mairie

- Plaquettes PRAM



UNE MARE KÉZAKO ?

Il s'agit d'une étendue d'eau de taille variable pouvant atteindre une surface maximum de 5000 m². Elle peut être d'origine naturelle ou anthropique et sa profondeur n'excède pas 2 mètres.

Une mare est alimentée principalement par les eaux pluviales et parfois par une nappe phréatique. Sensible aux variations météorologiques, elle peut être temporaire.

(F. Verne Capini & T. Dubé, 2004)

LES MARES DE NOMBREUX INTÉRÊTS...

Les mares remplissent de multiples fonctions comme l'abreuvement du bétail, la lutte contre les incendies, l'arrosage, le stockage des eaux de ruissellement, l'épuration de l'eau... Elles représentent également des espaces de détente et de rencontre.

Véritables réservoirs de biodiversité, les mares sont des éléments qui garantissent la sauvegarde de nombreuses espèces de milieux aquatiques et humides (flore, amphibiens, insectes, mollusques, crustacés, plancton...)

Organisées en réseaux interconnectés, les mares sont des éléments essentiels de la Trame verte et bleue.

LE PRAM C'EST QUOI ?

Le Conservatoire d'espaces naturels de Normandie anime le Programme Régional d'Actions en faveur des Mares (PRAM).

Ce programme vise à enrayer le processus de disparition et de dégradation des mares de Normandie. Il permet d'accompagner les acteurs qui agissent déjà localement ou souhaitent agir en faveur des mares.

LE PRAM SES OBJECTIFS

- Développer et animer le réseau d'acteurs intervenant en faveur des mares.
- Agir concrètement pour le maintien et la restauration des mares.
- Améliorer et partager les connaissances sur les mares.

ET EN NORMANDIE ?

COMMENT AGIR POUR LA PRÉSERVATION DES MARES SUR VOTRE TERRITOIRE ?

LE PRAM PEUT VOUS ACCOMPAGNER :

⇔ SI VOUS ÊTES UNE COLLECTIVITÉ

- DÉFINIR UN PLAN D'ACTIONS MARES : Recensement et diagnostic des mares, inventaire (de la biodiversité, planification des travaux).
- METTRE EN ŒUVRE LE PLAN D'ACTIONS : Appui technique pour le diagnostic, la délimitation et le suivi des mares.
- VALORISER CE PATRIMOINE : Animation, formation, sensibilisation auprès de publics variés.
- PRÉSERVER SUR LE LONG TERME : Inscription dans les documents d'urbanisme, mise en place de mesures réglementaires.

⇔ SI VOUS ÊTES PROPRIÉTAIRE PRIVÉ ET/OU UN EXPLOITANT AGRICOLE

- RESTAURER DES MARES : Diagnostic de mares, présentation des démarches administratives et priorisation pour les travaux.
- ENTRETIEN DES MARES : Cordons d'entretien adaptés à votre mare et à son contexte.
- CRÉER DES MARES : Hélicoptère sur la pertinence écologique du projet, respect de la réglementation en vigueur, profil idéal de mare pour favoriser la biodiversité.

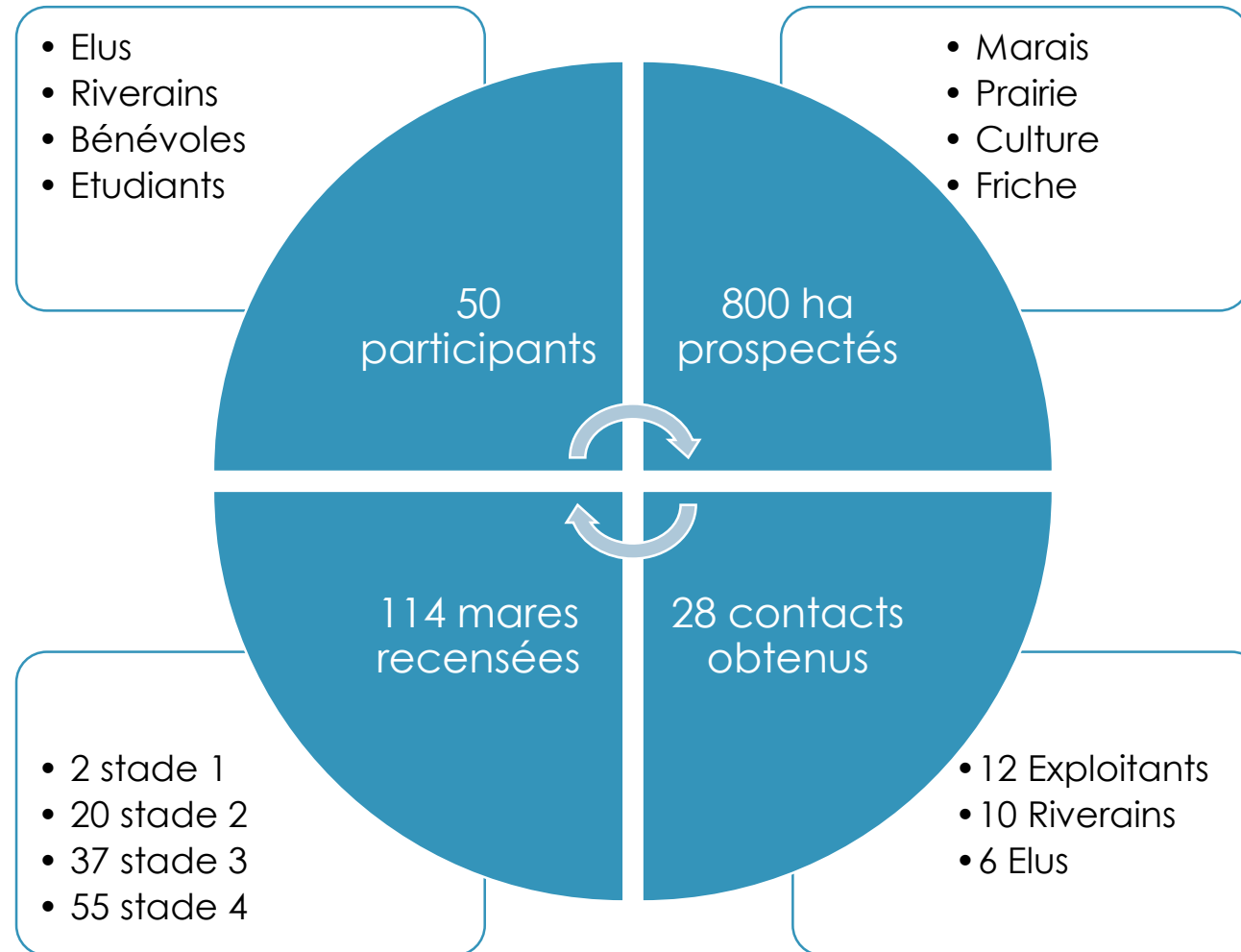
Recensement participatif des mares : cas concret

- Le jour J :
 - Accueil des participants & discours :
 - Respect de la propriété privée
 - Indications des emplacements « classiques » des mares dans les parcelles
 - Conseils sécurité (voitures, comportement si présence d'animaux, barrières et clôtures agricoles)
 - Explications pour l'utilisation du kit de prospection et de GéoMares
 - Lancement des binômes / trinômes :
 - 1 salarié pour l'attribution du secteur et la prise de coordonnées téléphoniques joignables sur le terrain
 - 1 salarié pour conseils de repérage cartographique du secteur à prospecter et comment y accéder
 - Retour à 12h30 au point de RDV pour pique nique partagé



Recensement participatif des mares : cas concret

- Résultats de la journée :



Recensement participatif des mares : cas concret

- Conclusions :
 - Les points à retenir :
 - Temps salarié économisé par rapport à un recensement classique
 - Niveau de réussite / taux d'identification des mares lors du recensement participatif
 - Recensement sur d'autres territoires
 - Pistes d'amélioration :
 - Nouveaux outils
 - RPG
 - Préparation à l'amont (SIG)
 - Carte grand format

Des réactions ?
Des questions ?
Des idées....
Vous avez 10 min ;)



Temps de réflexion collective

Problématique :

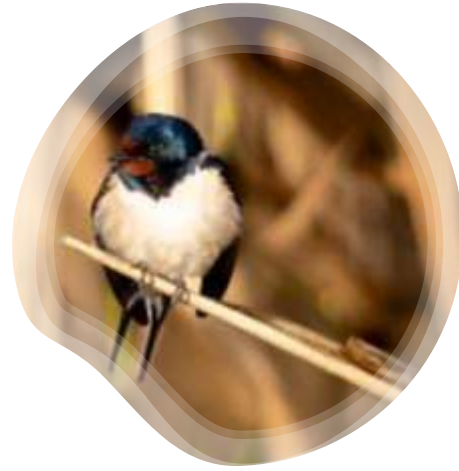
Comment viabiliser les données scientifiques collectées par les bénévoles et comment les valoriser *intra* et *extra* muros ?



1h30
environ



Synthèse



Elle arrivera plus tard ...
Merci à tous !!

A ringraziavi

Seminaire
DES
CONSERVATOIRES
D'ESPACES NATURELS

19 AU 22 OCTOBRE 2022

CORSE