

Seminaire
DES
CONSERVATOIRES
D'ESPACES NATURELS

19 AU 22 OCTOBRE 2022

CORSE

Femu in seme per a natura !

ATELIER N° 20 :
QUEL APPORT DES SCIENCES
HUMAINES ET SOCIALES
DANS LES ACTIONS DES
CONSERVATOIRES
D'ESPACES NATURELS ?

Pilotes de l'atelier :
Chloé MALIK (FCEN)

Matthieu FRANQUIN (CEN
Hauts-de-France)



Introduction



Définition des SHS :

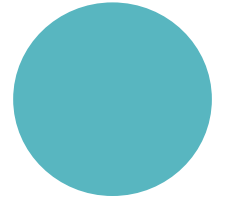
« Les sciences humaines et sociales (SHS) représentent un ensemble de disciplines étudiant divers aspects de la réalité humaine sur le plan de l'individu et sur le plan collectif » (Ministère de l'Education)



Disciplines concernées :

Sciences sociales : psychologie, économie, sociologie, droit, sciences politiques, géographie, sciences de l'éducation, communication

Sciences humaines : histoire, archéologie, langues, littérature, philosophie, art



Introduction

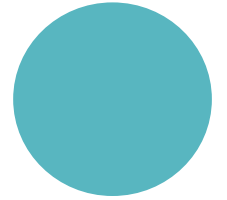
Déroulé de l'atelier :



4 présentations



Temps d'échange collectif



Enjeux

EN INTERNE

- Quelle **perception des SHS** au sein du réseau des CEN ?
- Quels **besoins des CEN** vis-à-vis des SHS ? Dans quels cas de figure des compétences SHS sont ou seraient mobilisables dans les actions des CEN ?
- Quelles sont les **compétences SHS** dont les CEN disposent en interne ?
- Quid de la **mutualisation** des études SHS pour servir tout le réseau ?

EN LIEN AVEC LE MONDE DES SHS

- **Comment** les CEN font-ils actuellement pour résoudre les problématiques en lien avec les SHS dans le cas où ils n'auraient pas les compétences en interne ?
- Comment **favoriser l'interconnexion** entre SHS et réseau des CEN ?

Intervention n°1

Introduction et genèse de l'atelier : quand chercheurs et gestionnaires d'espaces naturels du bassin de la Loire s'interrogeaient sur les SHS

Chloé MALIK, Fédération des CEN



Retour sur séminaire SHS 2021 (FCEN/ZAL)

- Perception des milieux humides à travers l'histoire
- Illustration des relations entre les hommes et les fleuves
- Tenir compte des SHS dans la gestion
- Table ronde (chercheurs et gestionnaires)



Retour sur séminaire SHS 2021

- Points bloquants similaires
- Faire du lien interdisciplinaire
- Croyances, ressentis et société
- Nécessité de pousser les réflexions plus loin et mener une démarche de concertation



Détails sur l'évènement disponibles sur le Centre de Ressources Loire nature

? ET QUID DES CEN

Progresser sur la manière de mener une concertation

2008

*Premier recueil d'expériences
sur la concertation en espaces
naturels*



2020-21

*Nouvelle réflexion face à la
complexité
des situations et nouvelle édition
pour alimenter l'efficacité de
réseau*



DAVID CHABANOL
Formation Intelligence Collective
Accompagnement
Animation Concertation



Quelles sont ces situations complexes ?

- **Des histoires de gouvernance**, d'intervenants multiples, de multi-procédures, de flou sur qui prend les décisions.
- **Des jeux d'acteurs complexes**, des egos à gérer, des empilements de casquettes...
- **Des complexités géographiques** avec des juxtapositions partielles d'échelles, de bassins, d'espaces de bons fonctionnement, de trames...
- **Des complexités thématiques** avec des enjeux multiples, des approches et des patrimoines difficiles à croiser.



Un groupe de travail issu des SHS ou des pratiques de concertation sur le terrain

- David CHABANOL
(Consultant – ex CPIE)
- Christine GARIN
(CEN Savoie)
- Pascal FAVEROT
(CEN Rhône-Alpes)
- Betty CACHOT
(Syndicat de rivières Brevenne Turdine),
- Jean-Luc CAMPAGNE
(GEYSER),
- Héloïse DORANLO
(Syndicat isérois des rivières Rhône aval),
- Nathalie SUREAU-BLANCHET
(Agence de l'eau RMC)
- Vincent RAYMOND
(CEN Rhône-Alpes)



Des expériences vécues, analysées

- Au sein de syndicats de rivières
- Par un Conservatoire d'espaces naturels
- Des cas suivis par l'Agence de l'eau RMC



- Disponible au séminaire en édition
- Disponible en nombre pour diffusion dans vos CEN sur demande pascal.faverot@cen-rhonealpes.fr
- Téléchargeable sur <https://www.cen-rhonealpes.fr/>

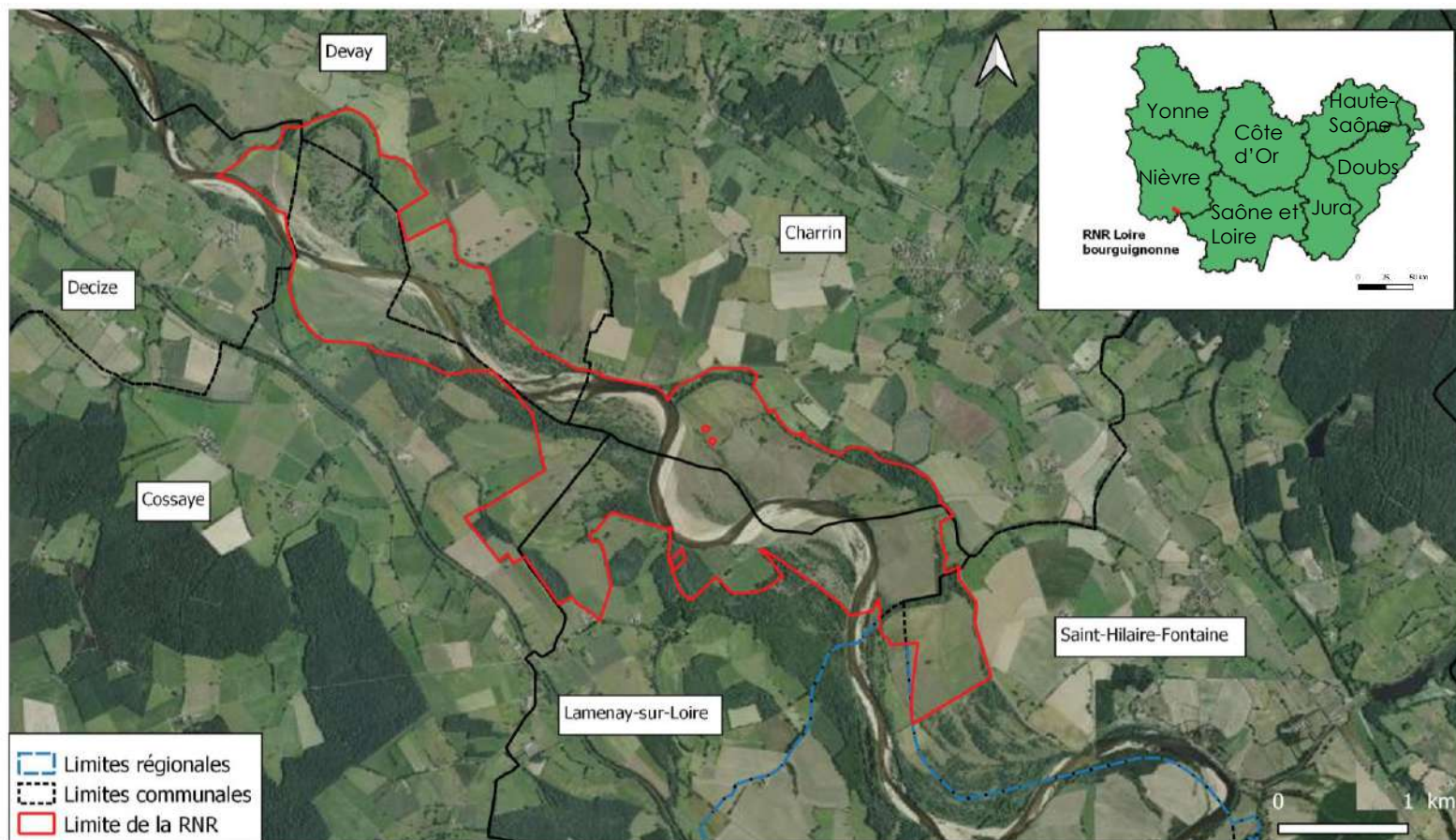
Intervention n°2

Restaurer la dynamique latérale de la Loire en privilégiant la concertation sur une Réserve naturelle

Etude d'aide à la décision pour l'effacement d'un ouvrage de protection de berge



Nathalie Lécrivain, CEN
Bourgogne



Réalisation : CEN Bourgogne, 2022 - Source(s) : BDcarto, Scan 25 - IGN - Qgis



Réserve Naturelle Régionale
LOIRE BOURGUIGNONNE



PLAN DE GESTION 2019-2023

Section B : Enjeux, objectifs et programmation des actions

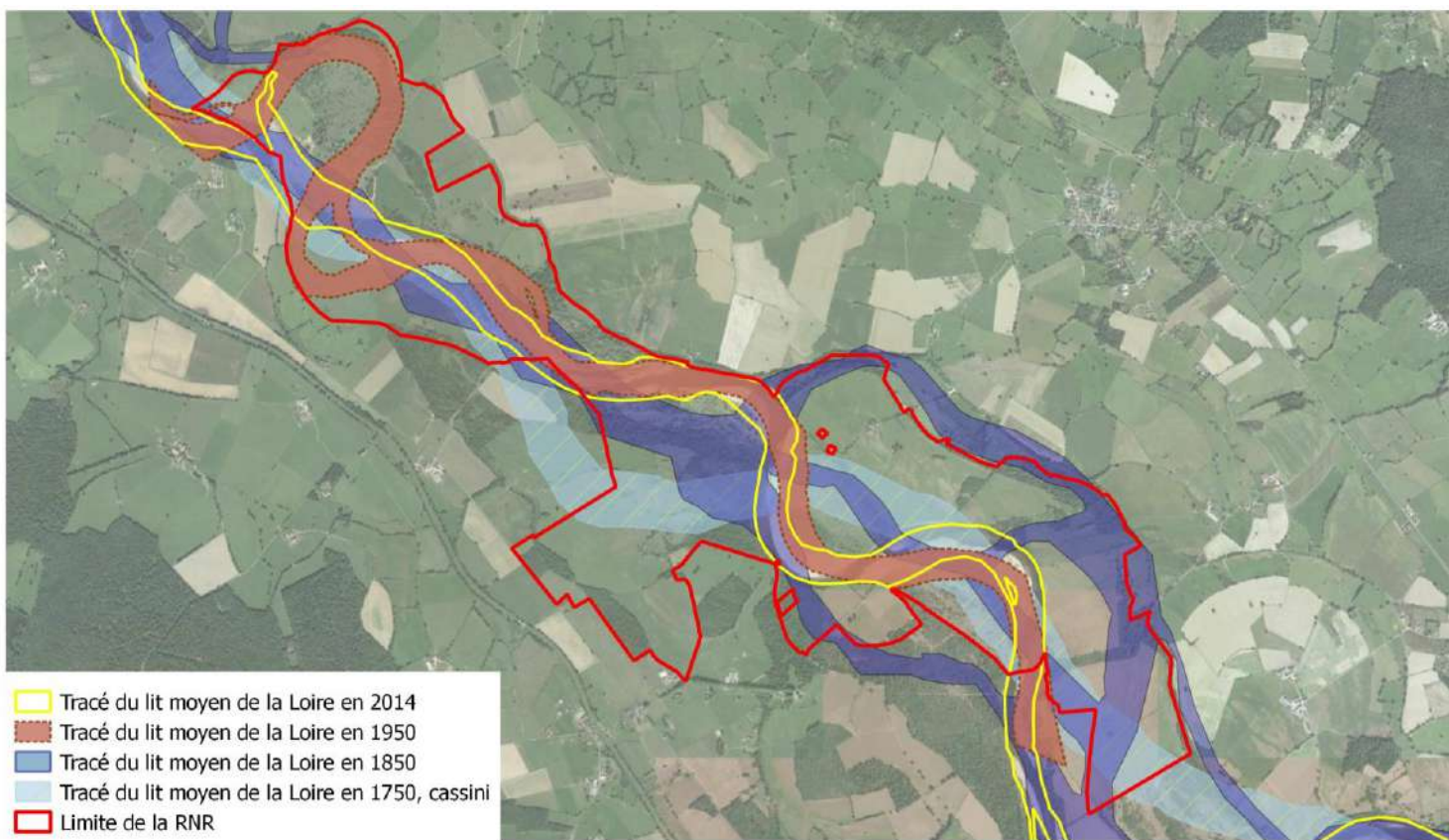
Réalisé par :



Avec le soutien financier de :



Enjeu 1 : Maintenir l'état de conservation des habitats du lit vif et des annexes hydrauliques



Réalisation : CEN Bourgogne, 2017 - Source(s) : Orthophoto 2014, DDT58, BDparcellaire - IGN - Qgis



Falaise sableuse @H.Chevalier



Annexe hydraulique
@DDT71

Enjeu 1 : Maintenir l'état de conservation des habitats du lit vif et des annexes hydrauliques

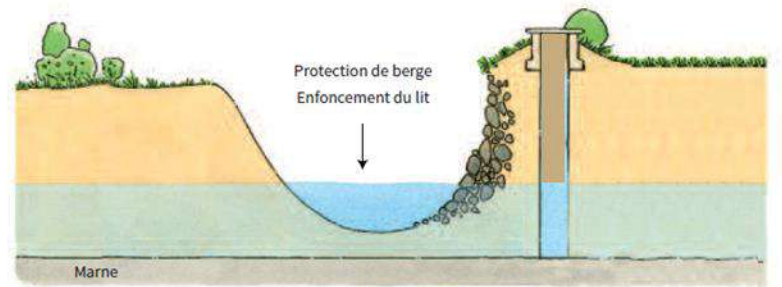
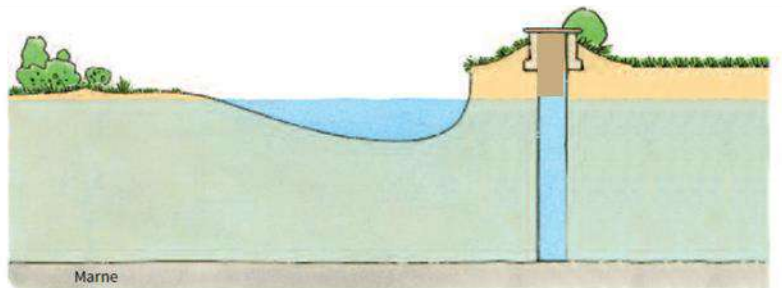




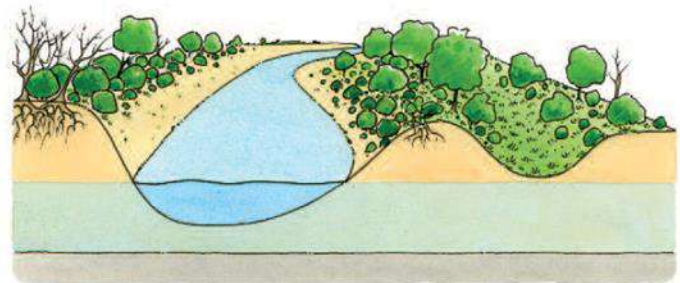
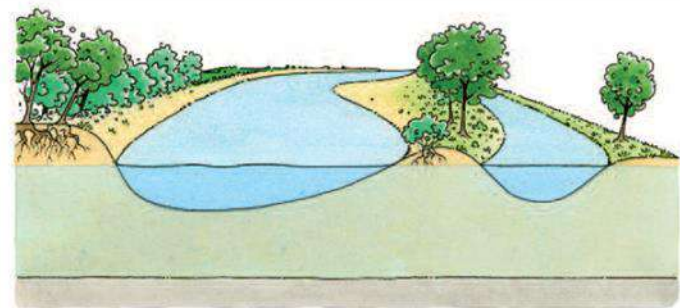
Enjeu 1 : Maintenir l'état de conservation des habitats du lit vif et des annexes hydrauliques



Maintenir/Restaurer la dynamique latérale de la Loire



Réduction de la nappe alluviale par le phénomène d'enfoncement du lit. ill. Philippe Coque.



Banalisation des milieux naturels par chenalisation et enfoncement du lit. ill. Philippe Coque.

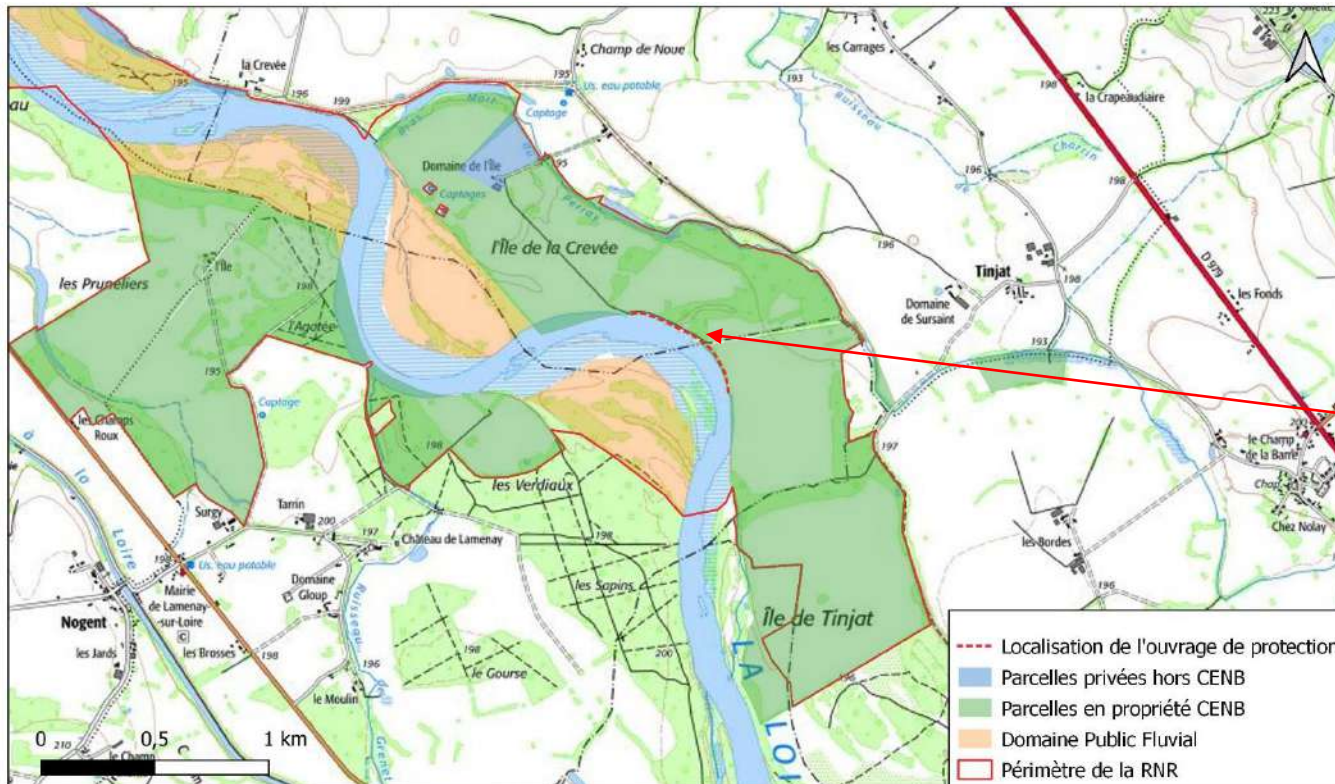
Les conséquences indirectes de l'aménagement du fleuve





Enjeu 1 : Maintenir l'état de conservation des habitats du lit vif et des annexes hydrauliques

Maintenir/Restaurer la dynamique latérale de la Loire



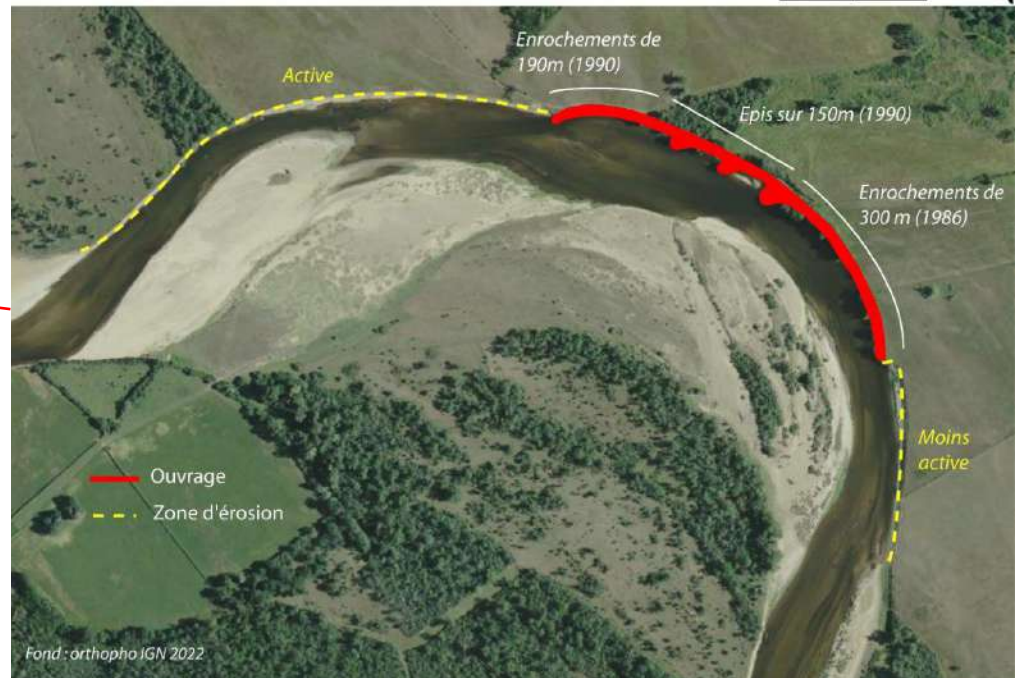
Réalisation : CENB, 2021 - Sources : Scan25, IGN - QGIS.



Torsion - Brevet - Géométrie 3D - Lignes Impression 3D

Description de l'ouvrage

Lambert 93 RAF 09
NGF IGN69 (altitude normale)
0 100 200 m



Enjeu 1 : Maintenir l'état de conservation des habitats du lit vif et des annexes hydrauliques

Maintenir/Restaurer la dynamique latérale de la Loire

Etude d'aide à la décision sur le devenir de l'enrochement

Etude technique

Evaluer la faisabilité technique et les incidences hydro-géomorphologiques sur le milieu



Etude socio-économique

Evaluer l'acceptation sociale du projet
Prendre en compte les attentes des acteurs locaux





Le dialogue territorial – définition et utilité

➤ Définition

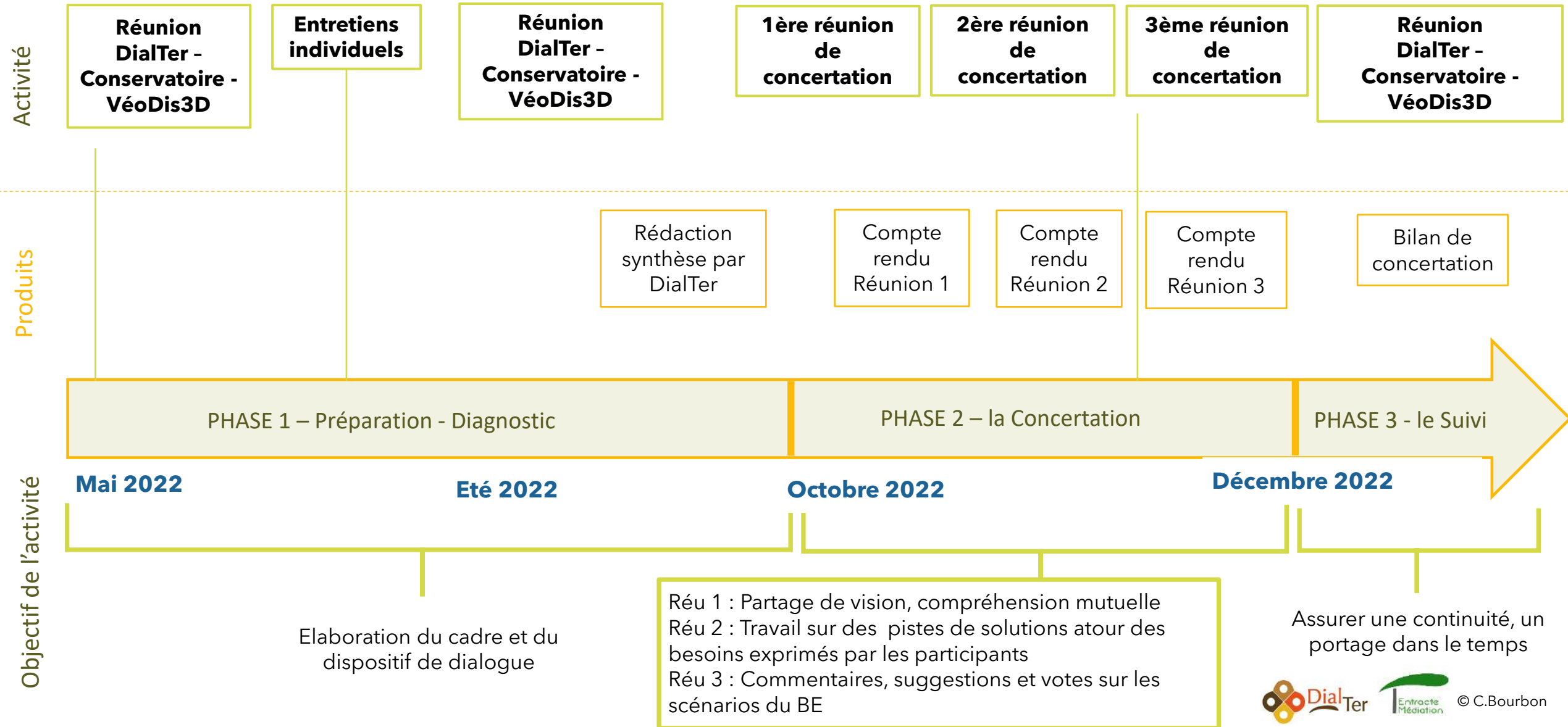
Démarche de concertation multi-acteurs, entre toutes les parties prenantes concernées par un projet environnemental, local et qui peut les impacter dans leurs activités professionnelles ou privées.

Cette démarche est menée par un médiateur formé qui répond à un ensemble de principes et de règles

➤ Ce que le dialogue territorial permet

- ❖ Apporter une vision commune du problème
- ❖ Améliorer le lien entre les acteurs en favorisant la compréhension mutuelle et la coopération
- ❖ Améliorer la qualité et la pertinence des solutions proposées
- ❖ Renforcer la légitimité des décideurs
- ❖ Favoriser l'acceptation et l'appropriation sociale du projet

Les étapes du dialogue territorial





Les **+** et **-** identifiés par le CEN



- Les acteurs saluent cette démarche « collaborative »,
- Valorisation des acteurs par le partage des savoirs,
- Renforcement de l'ancrage de la RN au cours du processus,
- Amélioration des connaissances pour tous,
- Apaisement des tensions/oppositions.



- Coût et investissement temps,
- « scission » gens de bureau/gens de terrain,
- Faible engagement des services de l'Etat,
- Frustrations au cours du processus,
- multiples casquettes du CENB
- Perspectives en cas de désaccord ?



Réserve Naturelle Régionale
LOIRE BOURGUIGNONNE

Merci !



Pour aller plus loin ...



Nathalie LECRIVAIN
Nathalie.lecrivain@cen-bourgogne.fr



Stéphane PETIT
Stephane.petit@veodis-3d.com



Cécile BOURBON
Cecile.bourbon@entracte-mediation.fr



Intervention n°3

Retour d'expériences de la gestion technique du dossier loup en espace protégé, qui en réalité vient interroger la relation Homme-Nature

Marie HEURET, Asters-CEN Haute-Savoie





Relation Homme-Nature

À travers l'expérience Loup



Asters
Conservatoire
d'espaces naturels
Haute-Savoie



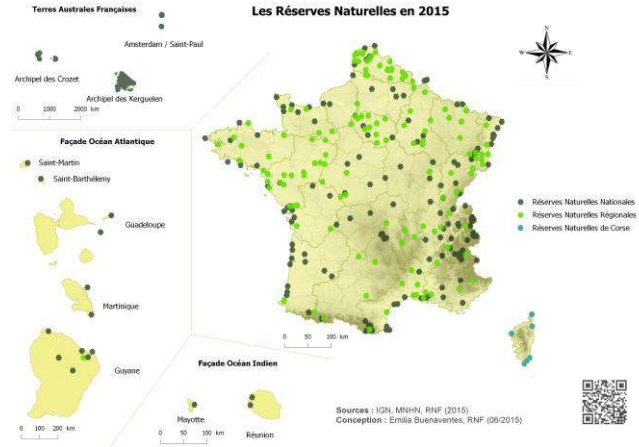
Réserves Naturelles
DE HAUTE-SAVOIE

Présentation



- Contexte – situation
- Rappel du contexte réglementaire
- Ligne de conduite Asters-CEN74
- Actions mises en œuvre pour Asters-CEN74 et groupe loup RNF
- Un monde sous-jacent de controverses
- Les questions soulevées dans les relations Homme-Nature

Contexte - situation



Contexte - situation



Contexte - situation

- Premières attaques à l'estive 2019
 - Saison 2020 « intense »
 - Saison 2021 « calme »
 - Saison 2022 « intense »
-
- Evolution des modes de protection des troupeaux



Rappel contexte réglementaire

- **Au niveau national** : les tirs de défense sont conditionnés à la mise en place d'au moins deux moyens de protection ;
- **Dans les espaces protégés (réserves naturelles et coeurs de parcs nationaux)** : tirs de défense ou de prélèvement interdits par réglementation européenne et nationale ;
- **Dans les RN de Haute-Savoie** : Les mesures d'effarouchement ont été rendues possibles en 2020 par demande d'autorisation préfectorale, conditionnées à la mise en place de mesures de protection.

Rappel de la ligne de conduite d'Asters-CEN74



- Transparence
- Neutralité
- Accompagnement
- Réactivité

Actions d'Asters-CEN74

- **Suivi loup:** indices réseau loup-lynx, pièges photos, caméra thermique => mieux connaître les loups en présence
- **Appui d'urgences 2020** face au contexte de prédation
- **Accompagnement des éleveurs**
 - Augmentation des niveaux de protection en lien avec DDT
 - Mise à disposition de moyens d'effarouchement
 - Appui berger dès la saison 2021
 - Appui des éleveurs pendant la saison d'estive (recherche bêtes, accompagnement démarches)
 - Amélioration des conditions d'exploitation (abris temporaires pour faciliter gardiennage) en lien avec SEA74
- **Médiation et formation des publics** vis-à-vis de la présence des chiens de protection
- Evaluation efficacité mesures effarouchements (hors CDP)





Interaction loup-troupeau ovin
RN PASSY - 74
14 07 22
Séquence 2 : attaque 1

Actions groupe Loup RNF

- Groupe Loup RNF: RNN74 (Asters-CEN74), RNN Haute-Chaine de Jura, RNN Chartreuse, RNN Vercors, RNN Pyrénées Catalanes
- Actions / Livrables:
 - IPRA – Guide Méthodologique Evaluation et gestion adaptative du loup
 - Kit de survie “le loup arrive dans ma RNN”
 - Accompagnement d’urgence en cas d’attaque
 - Formation utilisation pièges photos
 - Médiation et sensibilisation autour des CPT
 - Films sur la pose de piège photo éco-responsable pour le suivi du loup, valorisation médiation avec le grand public

Un monde sous-jacent de controverses

- Origine des loups
- Nombre réels de loups
- Impact loup sur la biodiversité (naturalité des milieux // maintien des milieux par l'élevage)





Les questions soulevées dans les relations Homme-Nature

Relations Homme-Loup => plusieurs dimensions de conflits:

- Relation pastoralisme / environnement
- Place des questions symboliques (loup espèce menaçante/espèce menacée)
- Place des savoirs
- Articulation de l'expérience de terrain / recherche scientifique



Les questions soulevées dans les relations Homme-Nature

Comment dialoguer pour atténuer les conflits?

- Compréhension des déterminants socio-écologiques des conflits sur le territoire
- Gestion des conflits – limiter les confrontations
 - Gouvernance, rôle, légitimité?
 - Transparence et communication
 - Expérimentation à l'échelle locale pour détourner les loups des troupeaux?



Les réserves naturelles de Haute-Savoie :

- 9 réserves naturelles nationales et 1 périmètre de protection
- 22 000 hectares protégés
- 1 gestionnaire unique pour mutualiser les moyens
- Des dizaines de structures associées

Merci de votre écoute et à vous les questions !

Intervention n°4

Enjeux d'acteurs : La mise en place de la concertation : Le cas de la plage de Favone (Sari-Solenzara)

Ambre LECLERC, CEN Corse



Localisation

Plage de Favone (Foni)

À cheval sur 2
communes :

- Sari-Solenzara (Nord)
- Conca (Sud)

En Corse-du-Sud

Communauté de
Communes de l'Alta-
Rocca



Historique du site

- Urbanisation à partir des années 80
- Projet de zone de mouillage (96 corps-morts) proposé début 2016 par la Communauté de Communes de la côte des Nacres
- Reconquête du DPM : démolition de 3 bâtiments entre 2018 et 2021



Rôle du CEN Corse

- Gestionnaire des stations à *Anchusa crispa* depuis 1994 au travers de la gestion d'une AOT, mandaté par la DREAL
- animateur du Plan National d'Action *Anchusa crispa* depuis 2012

Anchusa crispa

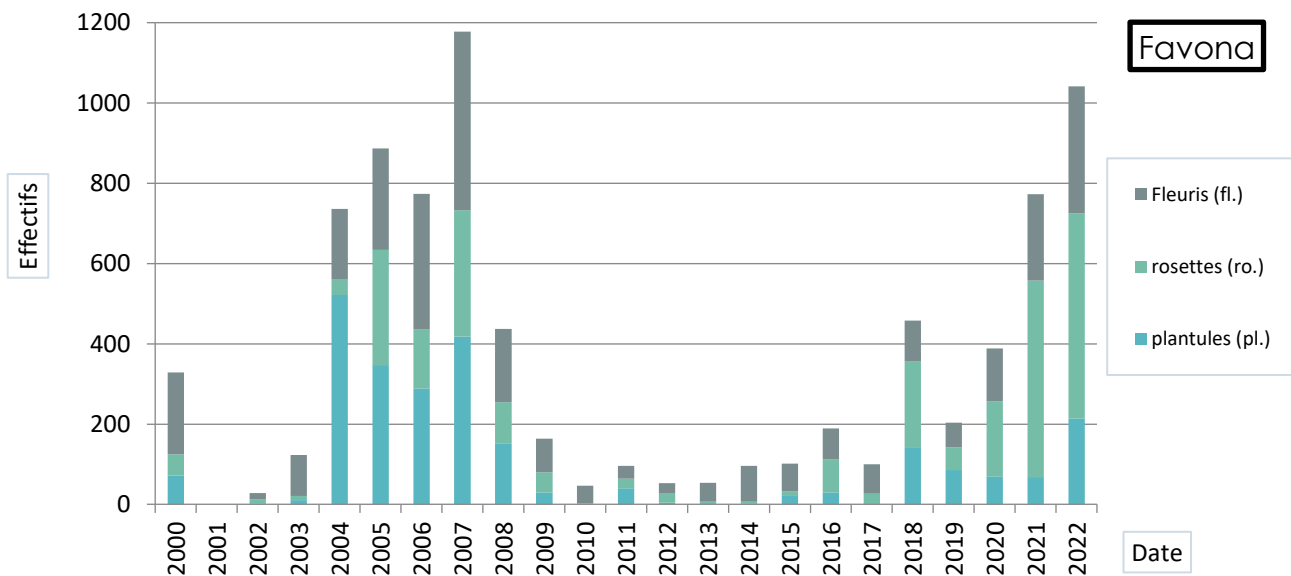
- Espèce endémique corso-sarde
- Statut liste rouge France métropolitaine (2019) : Vulnérable (VU)
- Statut régional : en danger d'extinction (EN)
- Statut de protection :
 - Convention de Berne (Annexe I)
 - DHFF (Annexes II et IV)
 - Espèce végétale protégée sur l'ensemble du territoire national (Annexe I)



- 6 stations naturelles en Corse, 2 sous-espèces
- Supporte bien la sécheresse et la salinité
- Habitat très localisé : littoral sablonneux, dunes et arrières dunes fixées, sans végétation haute, à faible mobilisation éolienne, avec apport de nutriments et d'humidité

Anchusa crispa sur Favona

Effectifs en 2022 : 1043 pieds (dont 317 reproducteurs) sur 330m²

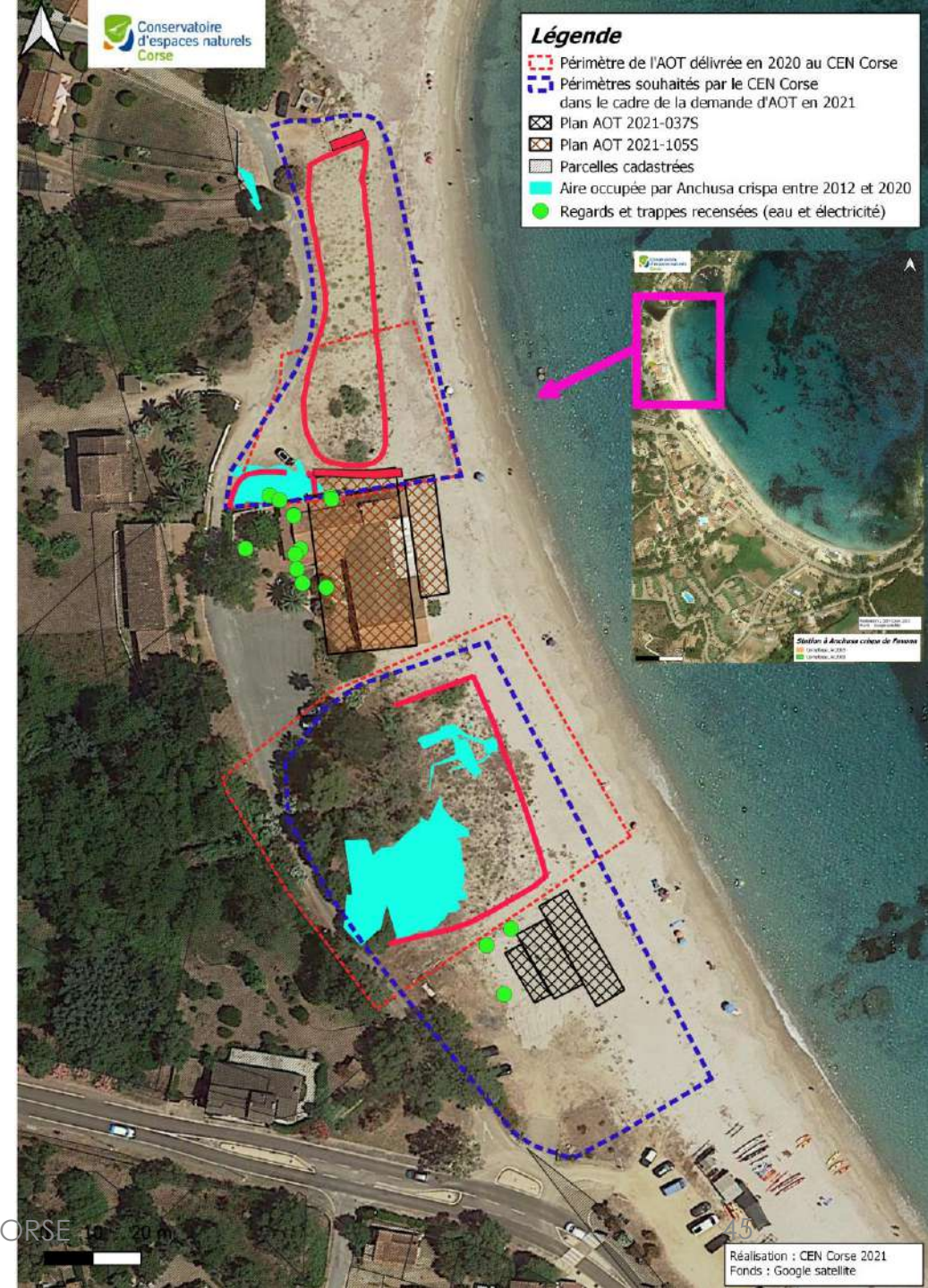


Réseau d'acteurs et enjeux

- EPCI : Commune de Sari-Solenzara, Communauté de Communes de l'Alta Rocca, Collectivité de Corse
- Conservatoire Botanique National de Corse
- Etat : DDT, DREAL, DLMC (DPM), sous-préfet de Sartène, OFB
- Associations : CENC, L'Alpani
- Socio-professionnels : paillotistes, restaurateurs, hôteliers, loueurs de canoë, école de plongée etc.
- Usagers, touristes
- Etc.

Historique récent

- Démolition des 3 bâtiments en dur entre 2018 et 2021
- Mise en défens des stations au Nord en 2016 et 2018 par le CENC, opération de restauration du milieu dunaire par la DDT en 2020
- Dépôt de demande d'AOT étendu par le CENC en 2021 et 2022, à la demande des services de l'Etat
- Echec des conciliations entre les pétitionnaires, pour des raisons techniques en 2021
- COPIL du PNA *Anchusa crispa* le 29 septembre 2022



Légende

- ▭ Périimètre de l'AOT délivrée en 2020 au CEN Corse
- ▭ Périimètres souhaités par le CEN Corse dans le cadre de la demande d'AOT en 2021
- ▭ Plan AOT 2021-037S
- ▭ Plan AOT 2021-105S
- ▭ Parcelles cadastrées
- Aire occupée par *Anchusa crispa* entre 2012 et 2020
- Regards et trappes recensées (eau et électricité)

Perspectives

- GT « gestion concertée de la plage de Favone » prévu fin novembre 2022
- Extension envisagée de la zone Natura 2000 de Canella à Favone

Questionnement

Avant-projet d'aménagement concerté de la plage proposé en 2017 par la DDT. Dans ce contexte :

- Pourquoi la concertation n'aboutie pas ?
- Quels sont les facteurs bloquants ?
- Quelles solutions pour une sortie par le haut ?

Temps de réflexion collective

A vous de jouer !



Temps de réflexion collective

 En quoi les SHS peuvent-elles enrichir les actions menées par les CEN ?


Tout le monde

 15'



 Groupe 1

Quelles compétences à développer en interne au réseau des CEN ?

 10' discussion
 10' synthèse

 Groupe 2

Comment favoriser les relations entre monde des SHS et CEN ?

 10' discussion
 10' synthèse



Temps de réflexion collective

 En quoi les SHS peuvent-elles enrichir les actions menées par les CEN ?

Tout le monde



15'

Disciplines concernées :

Sciences sociales : psychologie, économie, sociologie, droit, sciences politiques, géographie, sciences de l'éducation, communication

Sciences humaines : histoire, archéologie, langues, littérature, philosophie, art



Temps de réflexion collective




Groupe 1

Quelles compétences à développer en interne au réseau des CEN ?

 10' discussion
 10' synthèse

Groupe 2

Comment favoriser les relations entre monde des SHS et CEN ?

 10' discussion
 10' synthèse



Synthèse



[Après l'atelier]



A ringraziavi

Seminaire
DES
CONSERVATOIRES
D'ESPACES NATURELS

19 AU 22 OCTOBRE 2022

CORSE