

Seminaire
DES
CONSERVATOIRES
D'ESPACES NATURELS

19 AU 22 OCTOBRE 2022

CORSE

Femu in seme per a natura !

ATELIER N° 14 :
Comment les plans
d'actions (PNA, PRA, PA) en
faveur des espèces
menacées permettent-ils
aux Conservatoires
d'espaces naturels de
mettre en œuvre des
actions de conservation ?



Pilotes de l'atelier :
Valérie Wiorek
et
Pierre-Yves Gourvil



Introduction

Après s'être penchés sur les actions de connaissance mises en œuvre dans le cadre des plans d'action en faveur des espèces menacées (atelier 3), cet atelier abordera les actions de conservation mises en œuvre dans le cadre de ces plans d'action.

Travail de mutualisation de plusieurs PNA animés par le CEN Corse

Marie-Paule Savelli, CEN Corse, Chargée de projets Faune

Plan d'actions pollinisateurs sauvages Hauts-de-France

Gaëtan Rey, CEN Hauts-de-France, Chargé de missions scientifiques.

Le suivi télémétrique de la population d'Aigle de Bonelli, application en termes de conservation

Cécile Ponchon, CEN PACA, Chargée de mission rapaces.



Problématiques

- Quels sont les **freins au développement d'un PNA** et à son intégration au sein d'un CEN ?
- **Comment intégrer des thématiques larges** (ex pollinisateurs) et ne concernant pas d'espèces protégées, dans l'activité courante d'un CEN ?
- Quels sont les **besoins pour un animateur PNA et pour un gestionnaire** de site CEN pour mieux intégrer les PNA dans la gestion des sites CEN et le fonctionnement interne d'un CEN ?
- Comment **gérer la diversité d'acteurs et parfois la mise en concurrence** pour le portage et l'animation d'un PNA en région ?
- **Comment mutualiser les actions** regroupant plusieurs PNA ou plusieurs programmes ?
- **Comment sortir de notre « isolement » régional** et mutualiser les connaissances et actions au sein du réseau des CEN dans le cadre des PNA ?



Intervention n°01

Travail de mutualisation de plusieurs PNA animés par le CEN Corse

Intervenant :

Marie-Paule SAVELLI (CEN Corse)

Thèmes :

- Plan National d'Actions
- Mutualisation d'actions
- Espèce parapluie



© Etienne Cornieux

© Marie-Paule Savelli



Animation régionale
par le CEN Corse :

PNA Tortue d'Hermann (2018-2027)

PNA Milan royal (2018-2027)

PNA Pie-grièche à tête rousse (déclinaison régionale : 2019-2023)

HABITATS FAVORABLES POUR CES SP.



Bocages, vergers, prairies pâturées, abords zones humides, avec arbres isolés et bosquets...



Bocages, vergers, prairies pâturées, maquis bas, campagnes ouvertes avec bosquets, boisements clairs, oliveraies...



Bocages, maquis bas, boisements, campagnes ouvertes avec bosquets, oliveraies...



→ Une **utilisation de l'espace différente en fonction de la saison et de l'heure de la journée** : alimentation, reproduction, repos, hivernage/hibernation, interactions sociales

PRINCIPALES MENACES PESANT SUR CES 3 SP.

➔ **Disparition ou modification d'habitats**

- Urbanisation
- Incendie
- Fermeture milieu (déclin du pastoralisme, etc.)
- Disparition des haies, buissons et arbres isolés

➔ **Pratiques défavorables → mortalité**

- Pratiques agricoles et forestières défavorables
- Produits vétérinaires pour traitement parasitaire du bétail
- Pesticides
- Raticides

➔ **Autres menaces spécifiques**

- Prélèvement d'individus
- Tirs
- Introduction d'EE dans le milieu naturel
- Collisions sur les axes routiers



FACTEURS NATURELS

➔ **Conditions météorologiques défavorables**

- Tempêtes, pluie/froid lors de la période de reproduction

➔ **Prédation**

Travail de mutualisation de plusieurs PNA animés par le CEN Corse

❑ Déclinaison régionale : PGTR ssp. *badius* en Corse

→ Durée : 5 ans (2019-2023)



© Etienne Cornieux

→ 4 objectifs et 6 actions en Corse

❑ 2nd PNA Tortue d'Hermann

❑ 2nd PNA Milan royal

→ Durée : 10 ans (2018-2027)



→ 8 objectifs et 35 actions en Corse



→ 6 objectifs et 19 actions en Corse

1. Prise en compte des Pies-grièches au niveau national et local	4. Améliorer la prise en compte de l'espèce dans les documents de planification et les projets	1. Favoriser la prise en compte du plan d'actions dans les politiques publiques
2. Renforcer la protection des Pies-grièches	7. Organiser, assurer et faire évoluer la réglementation	2. Maintenir, améliorer et restaurer l'habitat – étendre l'aire de répartition
	3. Conserver un réseau de populations et de sites favorables	
	5. Améliorer la prise en compte de l'espèce dans les pratiques de gestion forestière et agricole	
	6. Eviter l'affaiblissement des populations	3. Réduire la mortalité
3. Initier des axes de recherche	2. Améliorer et diffuser les connaissances	4. Améliorer les connaissances
4. Communication	8. Communication, sensibilisation	5. Favoriser l'acceptation sociale
1/6. Coordonner le plan et diffuser les connaissances et les pratiques		

CONNAISSANCE

- **Expert** : CEN Corse
- **Financeurs** : DREAL, OEC, CAPA, CCIRB, FEADER, Life, etc.

VALORISATION

- Sensibiliser les publics
Scolaires, élus, gestionnaires, etc.

PROTECTION

Limiter la mortalité

- Empoisonnement et surveillance mortalité
- Parcs éoliens
- Réseau électrique
- Prélèvements d'individus
- EEE
- Incendies

Centre De Soins Vétérinaires OFB Développeurs éoliens
DDCSPP FDC (2B, 2A) Décharges Entreprises « énergie »

GESTION

Gérer, protéger les habitats favorables

- Habitats ouverts/semi-ouverts
- Habitats boisés

Agriculteurs

DDT

Propriétaires

ODARC

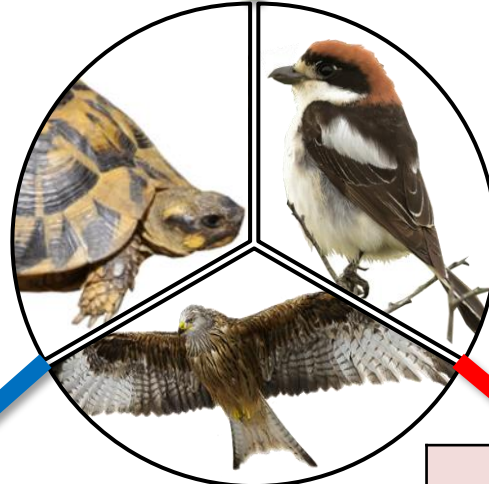
DRAAF

DFCI

PNRC

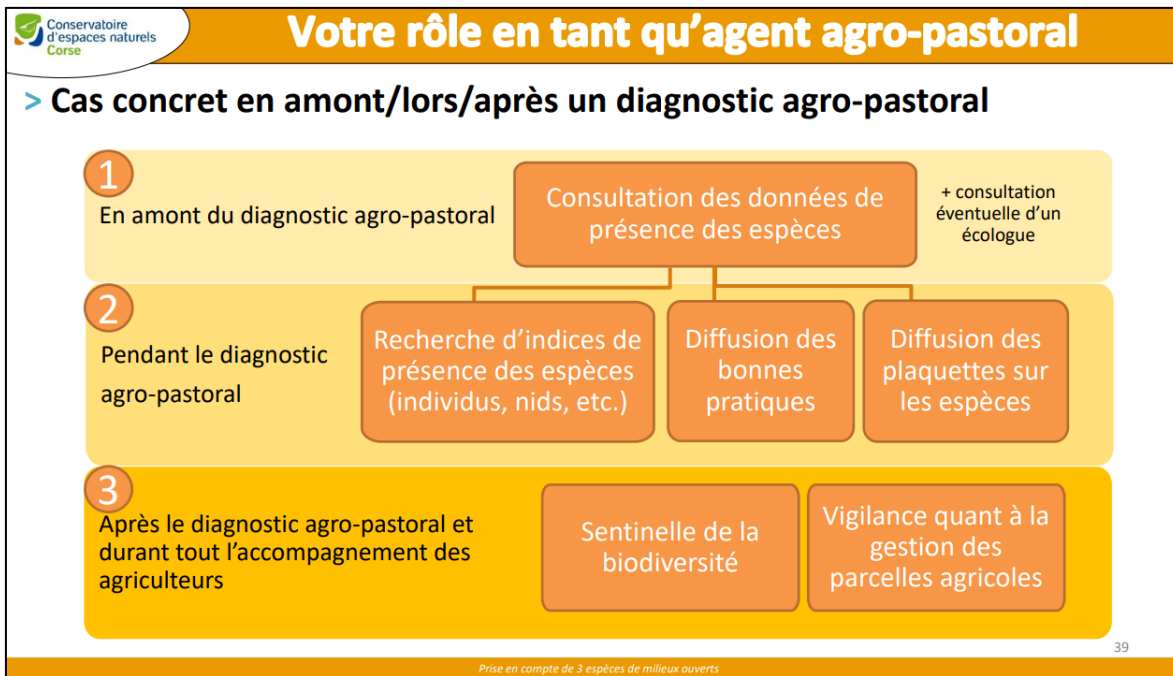
CA

Elus



MUTUALISATION de l'animation et de la mise en œuvre d'actions de ces PNA

- **ANIMATION** (mobilisation de tous les acteurs)
 - **Groupes de travail régionaux en commun** (projets agricoles, projets de construction/urbanisme, etc.)
 - **Formation des agents agro-pastoraux des Chambres d'agriculture**
 - **Formation des services instructeurs des permis de construire, architectes, etc.**



Conservatoire d'espaces naturels Corse

Prise en compte des espèces protégées en urbanisme

Portail français d'accès aux données d'observation sur les espèces

107 122 039 observations

8 930 jeux de données

154 431 espèces recensées

171 521 taxons recensés

Prise en compte des espèces protégées en urbanisme

26

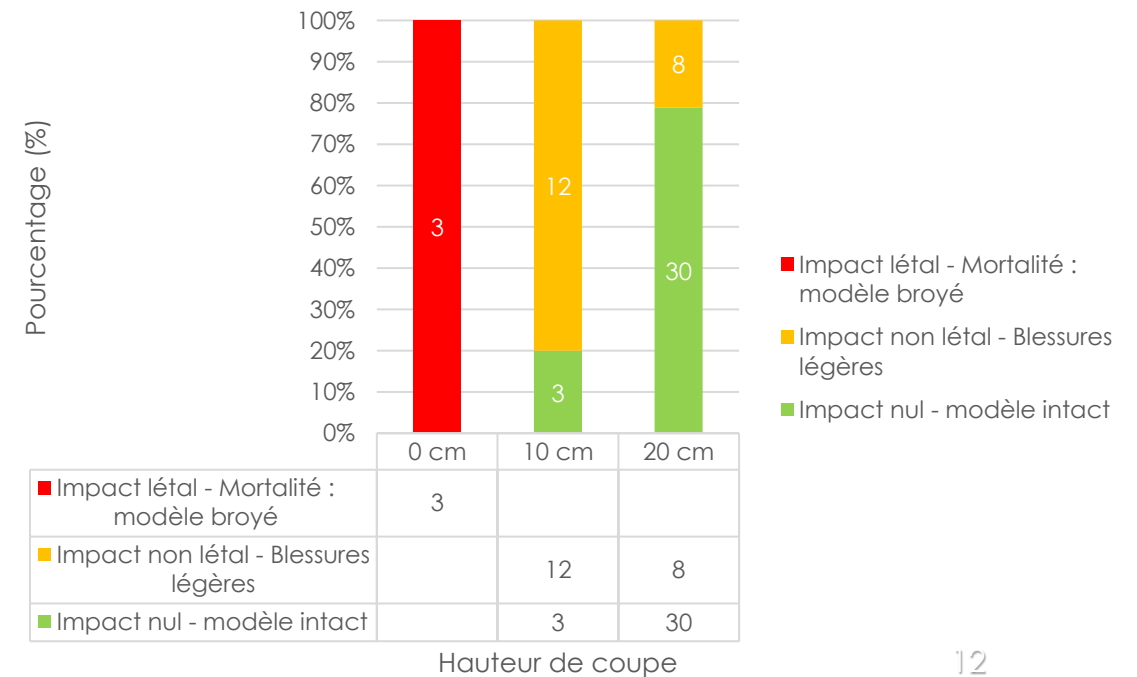
Prise en compte des espèces protégées en urbanisme

MUTUALISATION de l'animation et de la mise en œuvre d'actions de ces PNA

- **MISE EN ŒUVRE**

- **3 opérations d'ouverture de milieu** en prenant en compte les 3 sp. PNA ciblées

- **Développement d'outils techniques en commun** : fiche diagnostic agro-pastoral biodiversité, notes techniques pour la prise en compte des sp. dans les projets agricoles et de construction en cours d'élaboration (bien plus axé Tortue d'Hermann), projet de réserve



- **SENSIBILISATION**

→ **Développement d'outils de communication en commun** : publications et articles dans des journaux/magazines, projet d'une exposition par milieux, projet d'un roll-up commun, projet d'un article dans la revue Espèces, etc.



Mission nature

Des écailles et des plumes

En Corse, le Conservatoire d'espaces naturels se mobilise pour préserver un reptile, un rapace et un passereau emblématiques du bocage.

PAR NATHAN HORRENBERGER

« Avec la tortue d'Hermann, le milan royal et la pie-grièche à tête rousse, on s'intéresse à trois échelles du paysage, chaque espèce étant ambassadrice d'une strate de végétation », commence Manon Ducretet, chargée de mission au Conservatoire d'espaces naturels (CEN) Corse. La tortue, au sol, a besoin de plantes herbacées pour se nourrir et de zones ensoleillées pour pondre. La pie-grièche niche dans les arbustes et s'y perche pour repérer ses proies. Le milan, quant à lui, construit son nid dans les grands arbres. Pour agir en faveur de ces trois animaux, l'association est investie dans les Plans nationaux d'actions qui leur sont dédiés. « Ces outils de protection de la biodiversité ont pour objectifs l'acquisition de connaissances, la conservation et la sensibilisation », précise Manon Ducretet. Les deux oiseaux et le reptile sont notamment menacés par l'expansion urbaine et la fermeture des milieux. « La dynamique de végétation est très forte en Corse. En l'absence de ruminants, une parcelle se couvre de maquis en seulement trois ans, avec des cistes de Montpellier ou des bruyères de plus d'un mètre de haut », souligne la chargée de mission. Le pastoralisme, souvent en libre parcours, ne suffit pas toujours à maintenir un habitat favorable avec des zones de végétation rase. Pour l'ouverture de milieu, le CEN recommande d'utiliser des engins légers pour ne pas impacter les tortues. « Un simple buisson peut à la fois servir de refuge aux tortues par forte chaleur, accueillir un nid de pies-grièches et offrir un gîte aux lapins, qui sont des proies du milan », explique la naturaliste.

Le CEN a équipé des milans royaux de balises GPS grâce à des financements du programme européen Life Milvus dédié au rapace. Les données complétées par un suivi de terrain ont permis d'identifier une dizaine de dortoirs hivernaux. « La Balagne – région du nord-ouest de l'île – détient le record du monde de densité de milans royaux ! », s'exclame Manon Ducretet.

Depuis 2006, l'association recense les tortues d'Hermann dont le territoire est morcelé par l'urbanisation du littoral, principale menace pour le reptile qui souffre aussi de prélèvements. « Il est commun que des gens emportent des tortues pour les mettre dans leur jardin », regrette Marie-Paule Savelli, chargée de projet faune au CEN.

Concernant la pie-grièche à tête rousse, un des objectifs est d'identifier les différents bastions de population. Ce passereau, qui se raréfie notamment à cause du déclin des insectes, a besoin d'une mosaïque de paysages diversifiés. Or, « les grandes parcelles agricoles, avec peu de haies ou de bosquets, ne répondent pas aux besoins de cet oiseau », conclut Manon Ducretet.

Pour amplifier ses actions de terrain telles que les inventaires, le CEN souhaite densifier son réseau de bénévoles. Avis aux Corses amoureux de nature!

✉ nathan@salamandre.org
> cen-corse.org
> lifemilvusproject.it/fr

La tortue et le milan sont bien connus du grand public. La sensibilisation est plus difficile pour l'anonyme et timide pie-grièche à tête rousse.



PLANS NATIONAUX D' ACTIONS

• Points forts :

- Permet de faire des avancées sur les connaissances des sp. ciblées
- Permet une meilleure sensibilisation de tous les acteurs
- Permet la création/mise en relation d'un réseau d'experts
- Permet de mobiliser des financements (/!\ car financements DREAL souvent non suffisants pour financer l'ensemble des actions)
- Permet d'avancer sur l'application de la réglementation sur les espèces protégées (Séquence E-R-C, prise en compte des espèces dans les projets, etc.)

• Points faibles :

- Nombre élevé de PNA : mise en œuvre difficile et risque d'entraîner une implication moins forte des acteurs dans chacun d'entre eux
- Grand nombre d'actions dans certains PNA dont la faisabilité n'est pas toujours évaluée
- Diversité d'interlocuteurs/acteurs : difficulté d'"identification"/"compréhension" du rôle d'animateur de PNA par certains partenaires/acteurs locaux : pas de formation sur l'outil



MUTUALISATION DES PNA (avec ici des sp. de milieux similaires) → TH considérée comme espèce parapluie !

- Travail de mutualisation rendu possible et efficace car animateurs dans la même structure (CEN Corse) : meilleure visibilité/identification

→ Comment réussir ce travail de mutualisation d'actions inter-PNA avec d'autres animateurs/structures animatrices de PNA (temps non négligeable de coordination)

→ Importance d'une régularité des structures animatrices nationale ou régionale pour la mise en œuvre des plans

- Importance des échanges réguliers entre animateurs de PNA pour identifier ce qui se fait/fonctionne déjà ailleurs sur les espèces cibles (ex. CEN PACA)

- Risque de mutualisation des financements pour la mise en œuvre d'actions communes ?

→ Attention à ne pas perdre de vue les particularités de chacune des espèces





**MERCİ DE
VOTRE
ATTENTION !**

Questions / Réponses



Intervention n°02

Plan d'actions pollinisateurs sauvages Hauts-de-France :

Genèse de la dynamique et premières
implications dans les activités du CEN HDF

Intervenant :
Gaëtan REY(CEN HdF)

Thèmes :

- Plan National d'Actions
- Actions multi-partenariales
- Thématique large



©Pierre-Yves Gourvil

Plan d'actions pollinisateurs sauvages Hauts-de-France Genèse de la dynamique et premières implications dans les activités du CEN HDF

- Gaëtan REY- Chargé de missions scientifiques CEN HDF-



Direction régionale de l'environnement,
de l'aménagement et du logement



Comment le CEN HDF en est venu à travailler sur les pollinisateurs sauvages?



Illustrations : Lisa Chauvin.

- **Début des années 2000** : Premiers inventaires sur les macro-hétérocères
- **2005** : Premières études sur les Syrphes via le protocole Syrph the net



- 2013-2014: Interreg Franco-Anglais Liparis: Travail sur les bourdons



Liparis

opie
OFFICE POUR LES INSECTES
ET LEUR ENVIRONNEMENT

Bumblebee
Conservation
Trust



Atlas préliminaire des bourdons (genre *Bombus*) du Nord et du Pas-de-Calais

Guillaume LEMOINE, Baptiste HUBERT, Cédric VANAPPELGHEM, Pierre RASMONT,
Morgane FOLSCHWEILLER, Maxime DROSSART, Nicolas FRANÇOIS, Serge GADOUM,
Bruno NICOLAS, Gaëtan REY, Nicolas SEIGNEZ et Jean-Luc VAGO

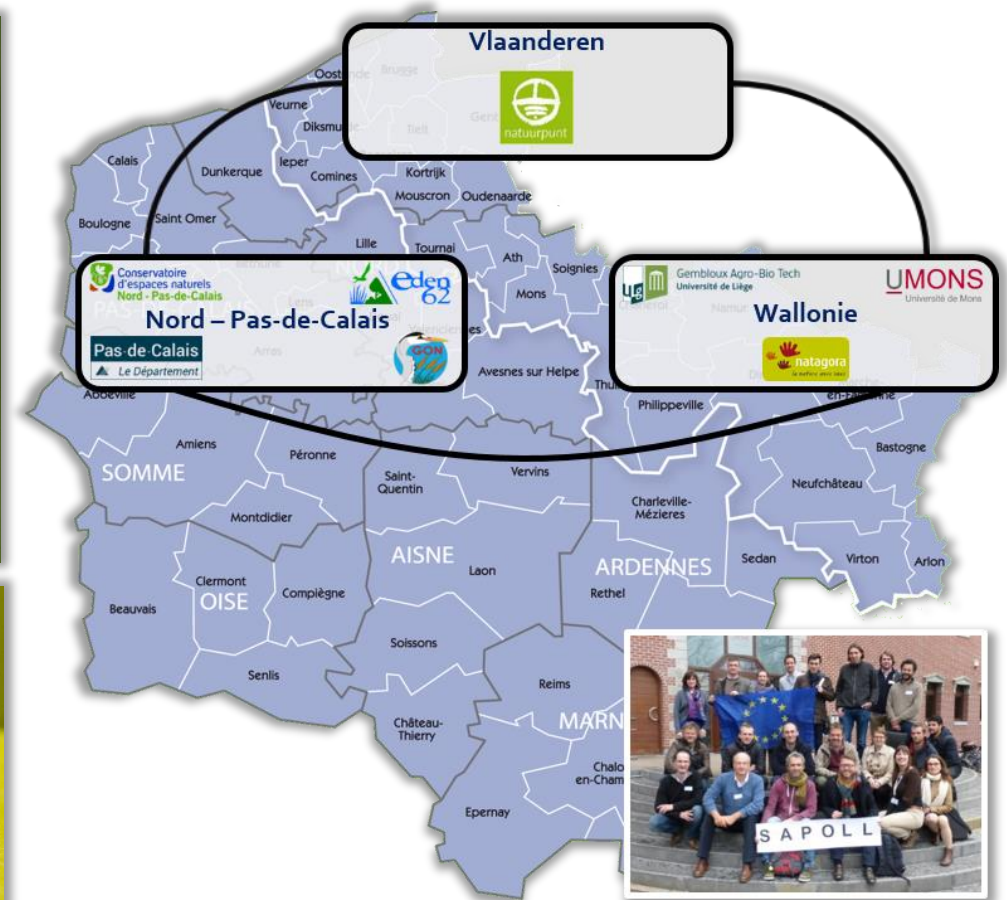


Bombus (Thoracobombus) pascuorum (Scopoli, 1793)

Supplément au Bulletin n°366 - 1^{er} trimestre 2018

ISSN : 0395 - 7306

2016-2020: Interreg Franco-Belge SAPOLL



2016-2020: Interreg Franco-Belge SAPOLL

Module communication et sensibilisation des publics



SAPOLL
SAUVONS NOS POLLINISATEURS
Samenwerken voor pollinators

Charte : rejoindre le réseau des Refuges pour les Pollinisateurs

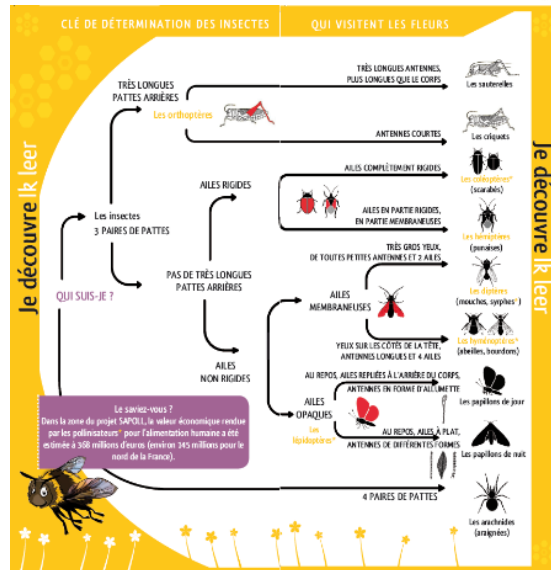


Syrphes | Zweefvliegen

interreg
SAPOLL

SAPOLL

sapoll.eu




EXP: SAPOLL
SAUVONS NOS POLLINISATEURS
Samenwerken voor pollinators

2016-2020: Interreg Franco-Belge SAPOLL

Module dynamisation des réseaux et des connaissances



C Petite espèce, quasi glabre et presque entièrement noire

Ceratina (1*) APIDAE
reflets bleus sur l'ensemble du corps
* Ceratina ceratina et la seule espèce du genre dans le zone SAPOLL

presque toujours des dessins jaunes ou blancs sur la face
Hylaeus (28) COLLETIDAE
yeux noirs
taches jaunes sur les pattes
milles plus marquées

3 cellules cubitales
Stelis (6) MEGACHILIDAE
apparence trapue, corps grossièrement poncé et à l'abaisse d'une armoire
yeux noirs
2 cellules cubitales

D Sombre, abdomen peinturé avec des bandes claires et absence de poils de collecte

Coelioxys (12) MEGACHILIDAE
2 cellules cubitales

G Abdomen pourvu d'un sillon à son extrémité, poils de collecte sur les pattes arrière qui sont peu élargies, 3 CC

Halictus (7) HALICTIDAE
l'essentiel de la pilosité qui forme les bandes claires est à l'apex des tergites
nerveux externes d'épaisseur normale

LasioGLOSSUM (50) HALICTIDAE
l'essentiel de la pilosité qui forme les bandes claires est à la base des tergites
nerveux externes plus fines que les autres

Note : dans les deux cas, ces bandes claires peuvent être incomplètes, voire absentes chez les LasioGLOSSUM de petite taille

E Taches blanches évidentes sur l'abdomen

divert brun sur le thorax
troupe avec des pattes oranges
Anthidium (4*) MEGACHILIDAE
2 cellules cubitales
Anthridium punctatum est la seule espèce du genre avec des taches blanches. Les autres anthidins ne sont pas en A.

poils de collecte blancs sous l'abdomen
Anthridium punctatum est la seule espèce du genre avec des taches blanches dans le zone SAPOLL.

Les genres suivants dans cette catégorie n'ont pas d'organes de collecte (coccou) et ont tous 3 CC

longs poils sur le thorax et la tête
Melecta (2) APIDAE
3 cellules cubitales
pilosité longue
yeux sombres

noir et blanche avec des poils courts
Thyreus (1) APIDAE
pilosité courte
yeux tachetés
Thyreus ornatus est la seule espèce du genre dans le zone SAPOLL.

3 cellules cubitales

larges taches blanches sur tous les segments, poils courts et nervation identique pour ces deux genres : 3 cellules cubitales et extrémité de la cellule radiale angueuse

Epedus (3) APIDAE
yeux brunes

Epeoloides (1) APIDAE
abdomen avec dessins rougeâtres

yeux brunes

Epeoloides caucasicus est la seule espèce du genre dans le zone SAPOLL.

ATLAS

DES BOURDONS DE BELGIQUE ET DU NORD DE LA FRANCE

Morgane FOLSCHWEILLER, Baptiste HUBERT, Gaëtan REY, Yvan BARBIER, Jens D'HAESELEER, Maxime DROSSART, Guillaume LEMOINE, Willem PROEMANS, Jean-Sébastien ROUSSEAU-PIOT, Cédric VANAPPELGHEM, Sarah VRAY et Pierre RASMONT

2020



2016-2020: Interreg Franco-Belge SAPOLL

Module plan d'actions et actions pilotes

Pas-de-Calais
Le Département Environnement

zone d'expérimentation
de **PRAIRIES FLEURIES**
pour la **SAUVEGARDE**
des **POLLINISATEURS**

interreg
France-Wallonie-Vlaanderen

SAPOLL

Avec le soutien du Fonds Européen de Développement Régional
Met steun van het Europees Fonds voor regionale Ontwikkeling

The poster features a blue background with a white mountain silhouette, a yellow bar with the text 'Le Département Environnement', and a central illustration of a meadow with red and white flowers, green grass, and butterflies. Logos for Interreg and SAPOLL are at the bottom left.

SAPOLL
Sauvons nos pollinisateurs
Samenwerken voor pollinators

Interreg
France-Wallonie-Vlaanderen

SAPOLL

Avec le soutien du Fonds européen de développement régional - Met steun van het Europees Fonds voor Regionale Ontwikkeling

The block contains the SAPOLL logo (four bees in colored squares), the Interreg logo (European Union flag), and the text 'Sauvons nos pollinisateurs / Samenwerken voor pollinators'. Below is the text 'Avec le soutien du Fonds européen de développement régional - Met steun van het Europees Fonds voor Regionale Ontwikkeling'.

Les pollinisateurs ne s'arrêtent pas aux frontières.
Travaillons ensemble pour les préserver !

Plan d'action
transfrontalier
en faveur des
pollinisateurs
sauvages

2019-2029

naturagora naturapunt

Conservatoire
d'espaces naturels
Nord - Pas-de-Calais

The poster features a close-up photograph of a bee on a pink flower petal. The text is centered and right-aligned. Logos for naturagora, naturapunt, and the Conservatoire d'espaces naturels Nord - Pas-de-Calais are at the bottom.



UMONS
Université de Mons

GON

LIÈGE université
Gembloux
Agro-Bio Tech

Pas-de-Calais
Le Département

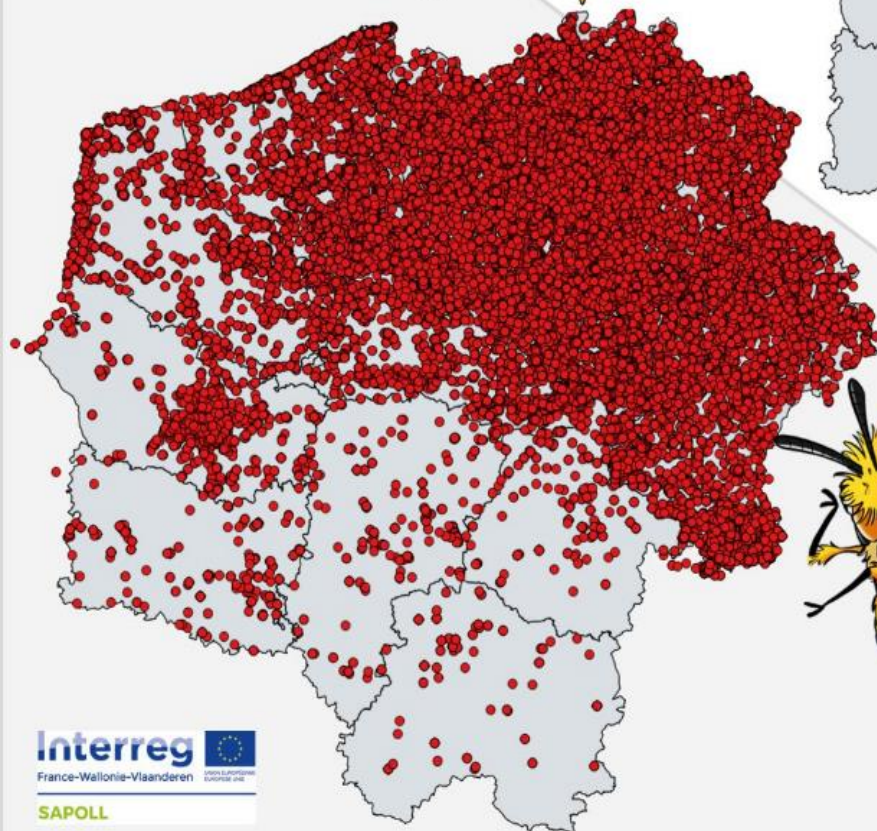
Eden 62

A row of logos for partner organizations: UMONS Université de Mons, GON, LIÈGE université Gembloux Agro-Bio Tech, Pas-de-Calais Le Département, and Eden 62.

2016-2020: Interreg Franco-Belge SAPOLL

L'état des connaissances
dans la zone SAPOLL

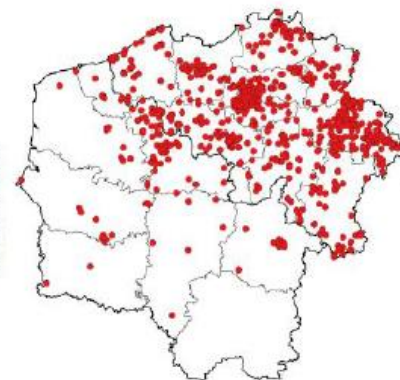
270 000 données syrphes
775 000 données abeilles sauvages



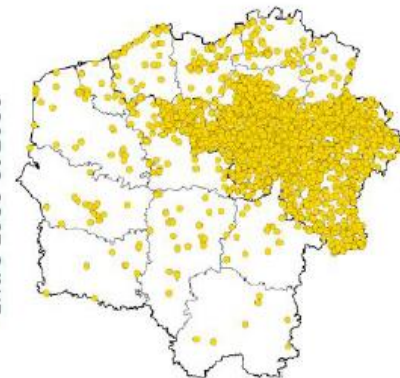
Staat van kennis op
het SAPOLL-gebied

270 000 gegevens over zweefvliegen
775 000 gegevens over wilde bijen

Avant 1950



Entre 1950 et 2000



Entre 2000 et 2018



Depuis 2020: Animation d'un plan régional pollinisateurs sauvages



Plan national d'actions

« France Terre de pollinisateurs »
pour la préservation des abeilles
et des insectes pollinisateurs sauvages

2016-2020 *Ségolène Royal*

Ségolène Royal
appelle à la mobilisation de tous pour
reconstituer le nombre et la diversité
des insectes pollinisateurs, un enjeu
majeur pour la biodiversité, partant
pour l'humanité.

Ministère de l'Écologie, du Développement durable et de l'Énergie
www.developpement-durable.gouv.fr

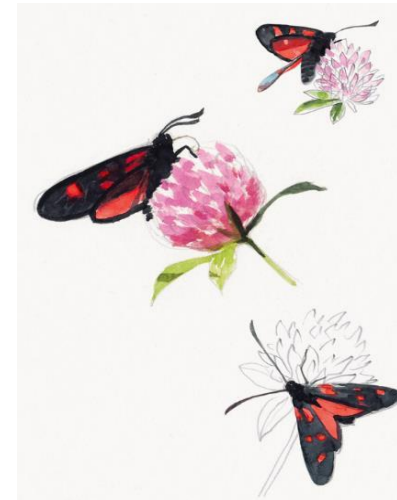
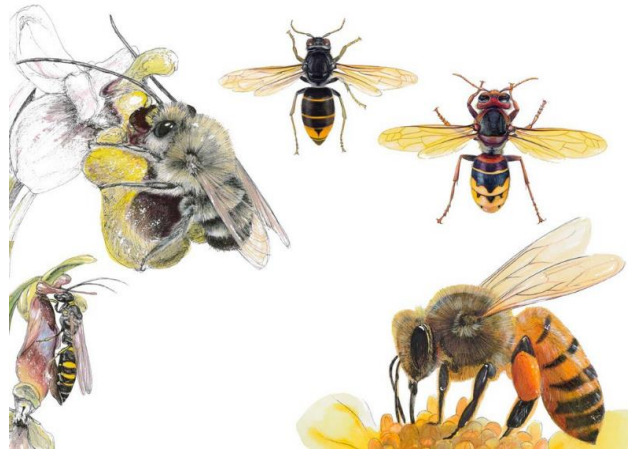


 **GOUVERNEMENT**
*Liberté
Égalité
Fraternité*



Plan national en faveur
des insectes pollinisateurs
et de la pollinisation 2021-2026

Quels sont les impacts dans les activités du CEN HDF?



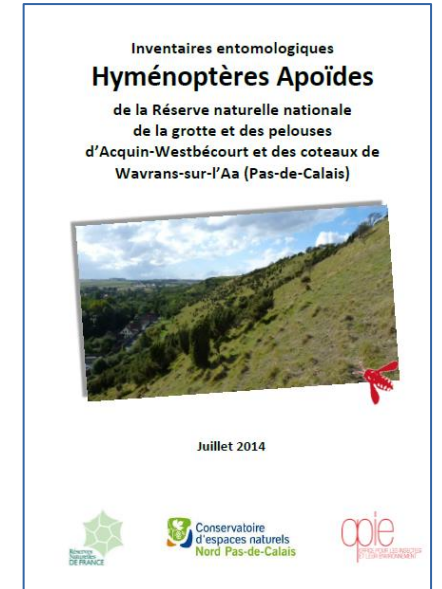
De nouveaux enjeux de connaissances

Améliorer la
connaissance des
Apoides et des
Syrphes sur les sites

Apport de connaissance
sur les sites et au niveau
régional

Améliorer compréhension
de la fonctionnalité d'un
site

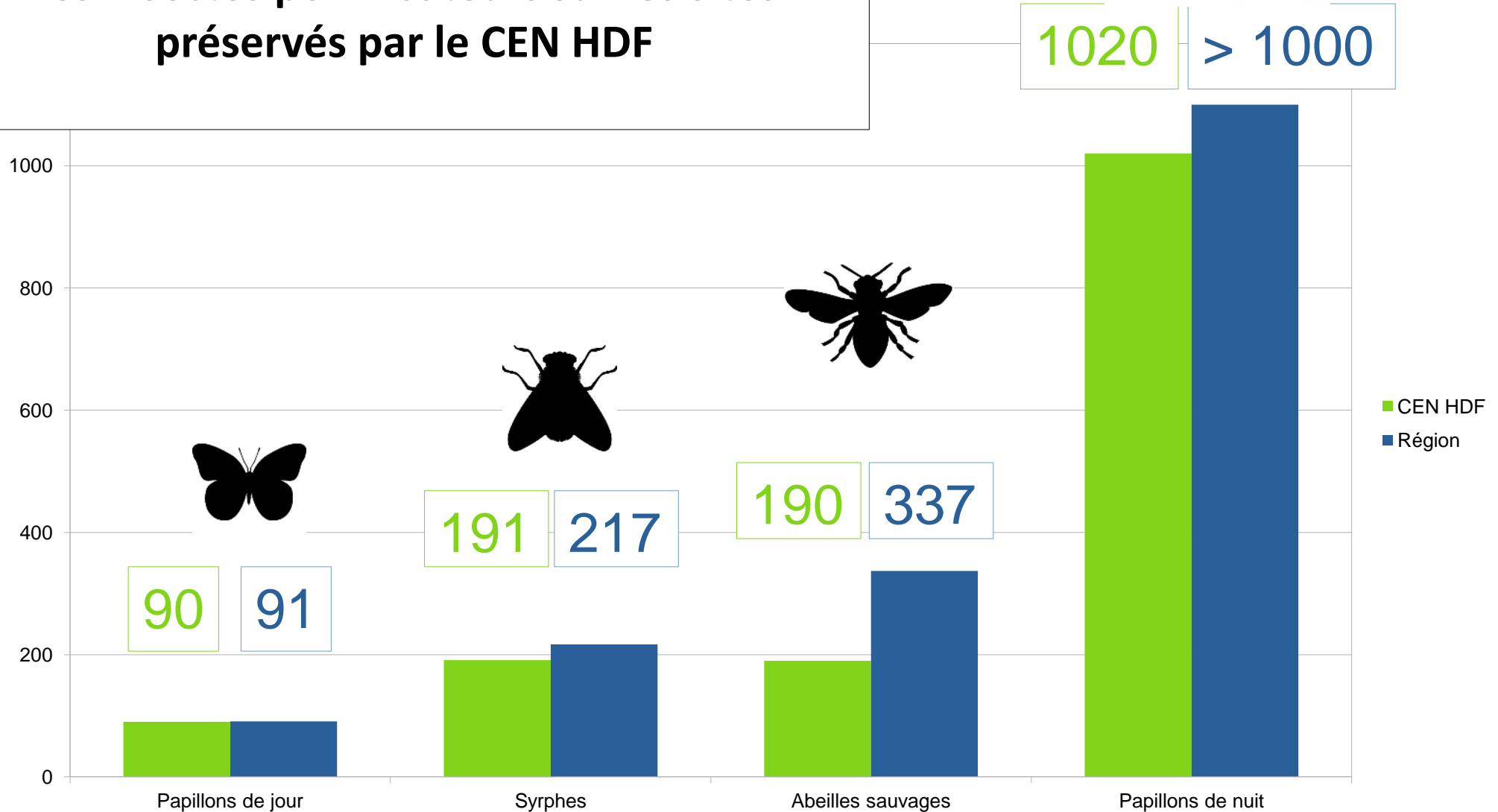
Définir la place des ruches
sur les sites préservés par
le Conservatoire



Amélioration des connaissances sur les sites gérés



Les insectes pollinisateurs sur les sites
préservés par le CEN HDF



De nouveaux enjeux sur la gestion des sites

Prise en compte dans
la gestion des sites :
un nouveau regard

Maintien de ressources
florales tout au long de
l'année

Conservation des zones
de nidifications

Argumentaire
complémentaire pour la
conservation de micro-
habitats par exemple



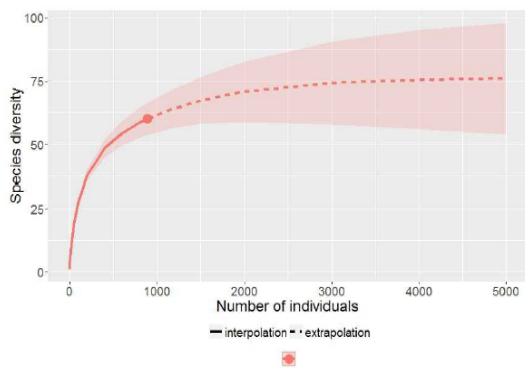
Intégration des connaissances et enjeux sur les sites gérés

B.4.5.4.8 - Diptères Syrphidae

État des connaissances et évaluation patrimoniale

L'inventaire des syrphes a été réalisé en 2017 à l'aide de deux tentes Malaise posées le 24 mars et relevées huit fois jusqu'à leur dépose le 18 décembre. Les espèces de syrphes ont été extraites du culot des pièges Malaise et identifiées sous loupe binoculaire. Soixante espèces ont été identifiées pour 899 individus capturés. Cinq taxons sont à confirmer et en attente de validation par un spécialiste européen (Martin Speight). La

Figure 7 : Courbe d'extrapolation du nombre d'espèces en fonction de la taille de l'échantillon



méthode de collecte permet d'avoir une évaluation statistique de la « qualité » de l'inventaire qui est qualifié de bon avec une couverture² de 98,4% et une complétude³ de 81% selon les modèles choisis (Chao *et al.*, 2015; Hsieh *et al.*, 2016). Les 19% d'espèces non observées représentent moins de 2% de individus de la population; ce sont donc des espèces rares sur le site. Néanmoins, cela représente une part conséquente d'espèces n'ayant pas été observées. En doublant l'effort d'échantillonnage, le nombre d'espèces observées serait, selon les estimations statistiques, de 71 soit 95% de complétude et 99,5% de couverture. La connaissance est donc considérée comme bonne.

Tableau 22 : Syrphes d'intérêt patrimonial

Taxon	Menace : Eur. / D.atl. / Fr.	État des populations
<i>Brachyopa pilosa</i>	-/D/-	1 individu capturé en 2017
<i>Brachypalpus laphiriformis</i>	-/D/-	11 individus capturés en 2017
<i>Caliprobola speciosa</i>	D/D/-	8 individus capturés en 2017
<i>Criorhina pachymera</i>	M/M/D	3 individus capturés en 2017
<i>Melanogaster nuda</i>	-/ D/-	1 individu capturé en 2017

Facteurs d'influence	Pressions / Influence à gérer	Objectifs opérationnels	Pressions attendues	Indicateur de pression	métrique	Valeur à atteindre pendant la durée du pdg
Dynamique naturelle	Fermeture du milieu	Contenir la dynamique naturelle sur les milieux ouverts acidiphiles	Moins de surface de végétation de milieux ouverts comprenant des ligneux	Milieux ouverts	Surface	Absence de ligneux dans les milieux ouverts
		Restaurer des milieux acidiphiles mésotrophes	Sol plus acide	Espèces acidiphiles de pelouses	Nombre d'espèces observées -/- attendues	Développement d'espèces des pelouses acidiphiles
		Maintenir des zones de nidification et d'alimentation favorables aux apoïdes	Même surface de sols nus	Milieux ouverts	Surface	Maintien d'une surface continue de sol nu dans la zone de la sablière
			Même surface de fourrés inondables à Saule cendré.	Fourrés de Saules cendré	Surface	Maintien des fourrés inondables à Saule cendré autour de l'étang.

C.2.1.1 - Favoriser les bourgades d'Hyménoptères psammophiles

Enjeu 1 : Bourgades d'Hyménoptères psammophiles								
Objectif à long terme (OLT)	Tableau de bord	Niveau d'exigence pour atteindre l'OLT			Indicateur d'état de conservation et valeurs à atteindre sur le long terme	Dispositif de suivi		
						code	intitulé	priorité
Favoriser les bourgades d'Hyménoptères psammophiles	Tableau de bord	Maintenir les ressources alimentaires des Hyménoptères psammophiles			Présence de bosquets de saules, d'ajoncs et de prairies fleuries	SE01	Cartographie des habitats tous les 5 ans	1
		Maintenir des habitats favorables pour Hyménoptères psammophiles			Sols des talus majoritairement à nu			
	Plan de gestion	Facteurs d'influence	Objectifs opérationnels (OO)	Résultats attendus	Indicateur de gestion et valeurs à atteindre pendant la durée du plan de gestion	Opérations de gestion		
		Dynamique ligneuse	Limiter la progression des ligneux	Diminution de l'embroussaillage du talus	<10% de la surface du talus occupée par des arbres ou arbustes	TE01	Coupe des ligneux grâce à un chantier participatif	1
		Ressources alimentaires	Maintenir des bosquets de saules et d'ajoncs	Bosquets de saules et d'ajoncs encore bien présents	Maintien des bosquets de saules et d'ajoncs définis sur cartographie	TE02	Non-intervention sur les boisements	1
		Connaissances incomplètes des communautés d'Hyménoptères	Améliorer la connaissance des cortèges d'hyménoptères présents	Amélioration de la connaissance du cortège d'Hyménoptères	Fait/Pas fait	SE03	Inventaire des Hyménoptères	1
						SE04	Mise en place d'une étude des interactions plantes-pollinisateurs	2

Lancement de nouveaux types d'études



L' étude sur les réseaux d'interaction plantes-pollinisateurs

2020 et 2023

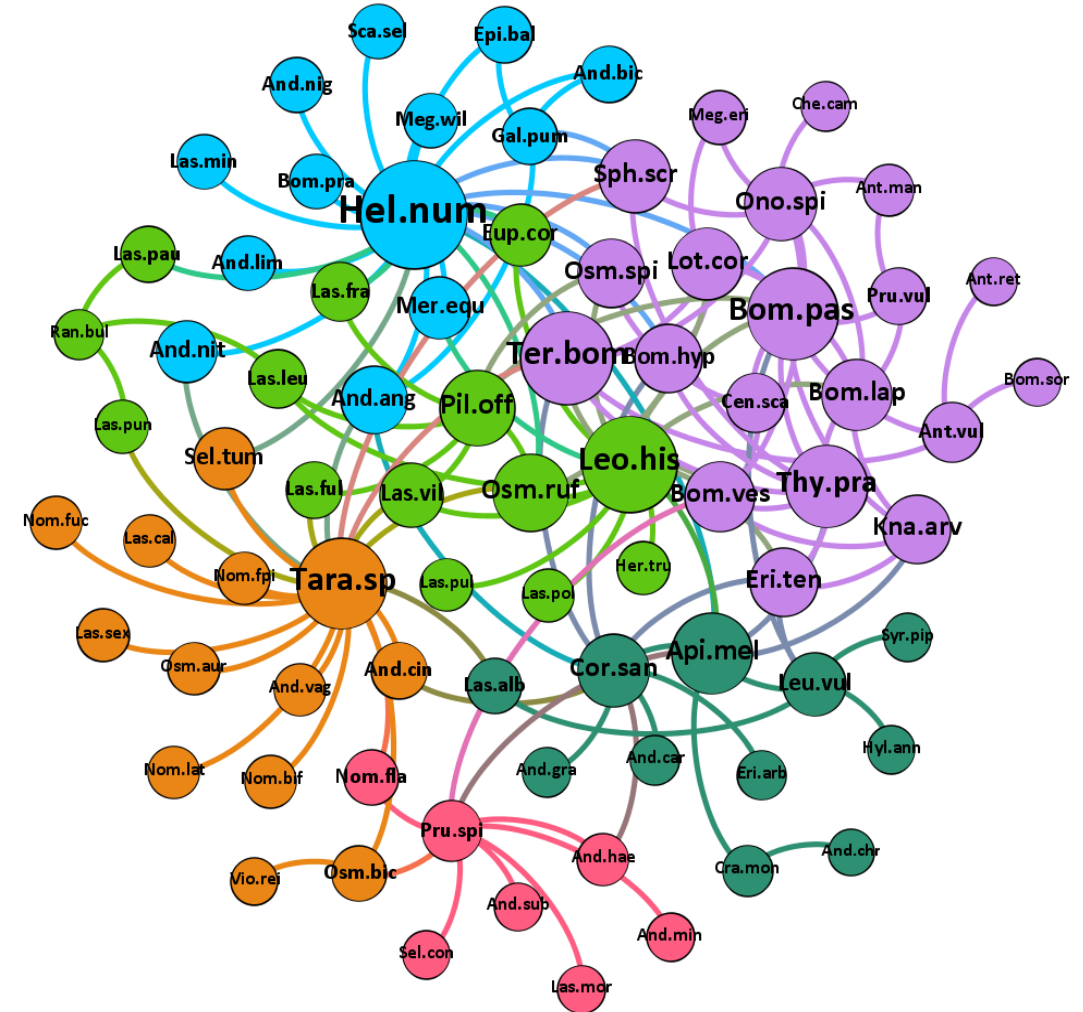
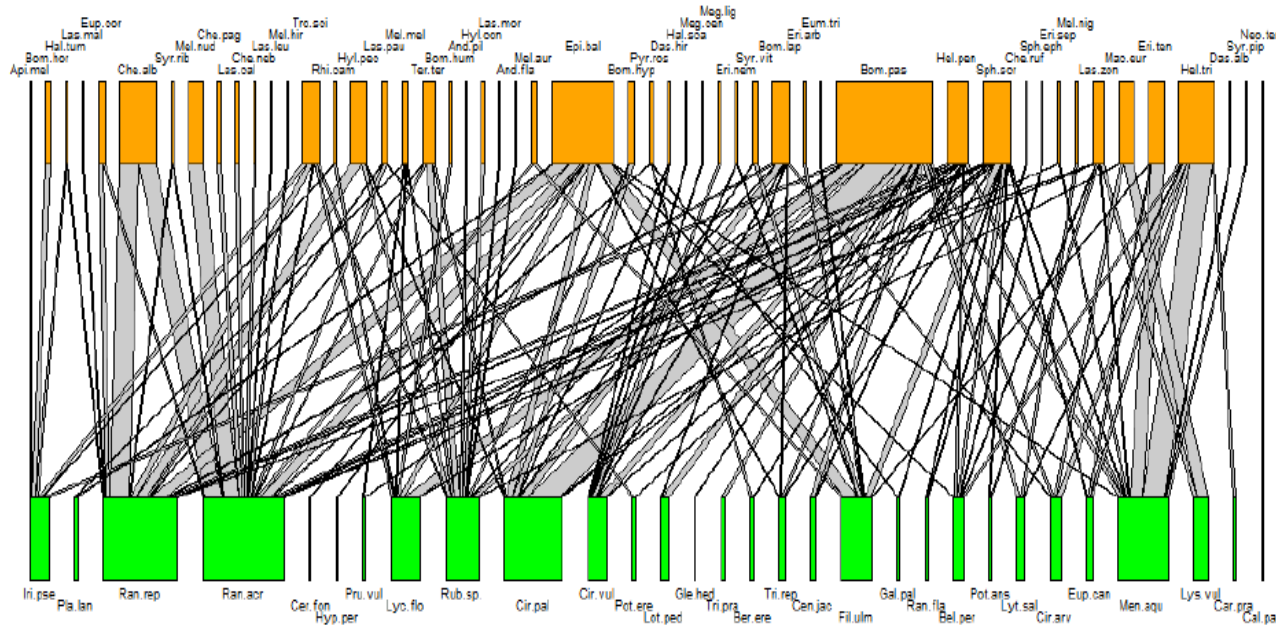
2021 et 2022



Marais de Villiers (Pas-de-Calais)



Lancement de nouveaux types d'études








Nouvelles thématiques pour les animations nature et pour la communication



SPIPOLL



   **FERE-EN-TARDENOIS : Le parc des Bruyères**
Sortie nature « Petites bêtes Essenti'ailles de nos campagnes »

  **+ 6 ans**

Les insectes pollinisateurs ont l'un des rôles écologiques les plus importants sur notre planète, apprenez à les observer, les décrire et les différencier les uns des autres lors d'une balade nature.

De 14h à 16h30
En partenariat avec la commune dans le cadre du Plan d'action Pollinisateurs.

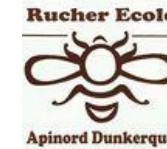
De nouveaux interlocuteurs



Association de Développement de
l'Apiculture des Hauts-de-France



SYNDICAT NATIONAL D'APICULTURE



Une constellation d'organisations locales
non identifiées

De nouveaux interlocuteurs




**PRÉFET
DE LA RÉGION
HAUTS-DE-FRANCE**
*Liberté
Égalité
Fraternité*

**DIRECTION RÉGIONALE DE L'ALIMENTATION,
DE L'AGRICULTURE ET DE LA FORÊT**



Quelles sont les difficultés rencontrées par le CEN HDF?



Sur volet animation-coordination



Financements limités

Animation régionale non définie sur le volet apiculture-agriculture

Alternance de PNA avec contenus et objectifs différents

Services ▾ Thématiques ▾ Ressources en ligne ▾ Actualités Espace presse

Accueil > Thématiques > Eau, biodiversité et paysages > Biodiversité > Espèces > Les plans nationaux d'actions (PNA) > Appel à manifestation d'intérêt

Appel à manifestation d'intérêt pour l'animation et la mise en œuvre de la déclinaison régionale du plan national d'actions en faveur des odonates, des papillons et des pollinisateurs

Les Plans Nationaux d'Actions (PNA) sont des outils de protection des espèces menacées d'extinction sur le territoire français. Ils ciblent les espèces vulnérables pour lesquelles des actions spécifiques et concertées, à l'échelle nationale et à l'échelle régionale, sont nécessaires pour assurer la conservation ou le rétablissement dans un état favorable et pérenne de leurs populations et de leurs habitats.

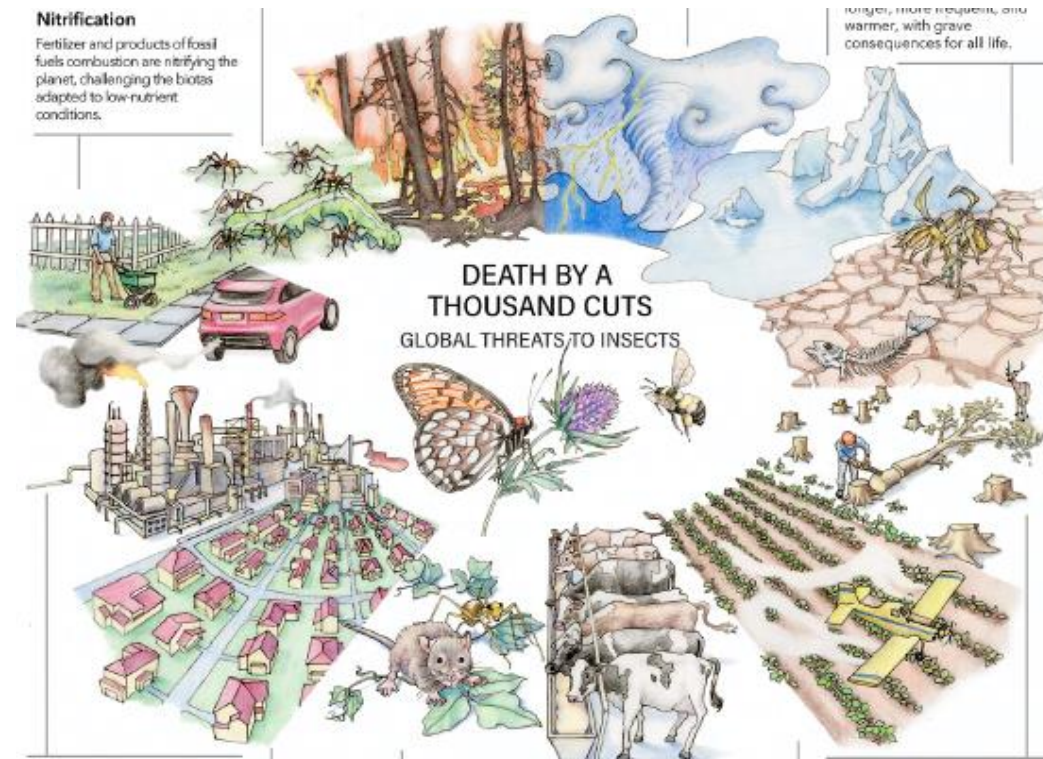


GOUVERNEMENT
Liberté
Égalité
Fraternité

Plan national en faveur des insectes pollinisateurs et de la pollinisation 2021-2026

Sur volet échelle de travail

Thématique transversale et hors sites gérés : impact
du paysage et des usages autour des sites



Source : Wagner et al., 2021

Sur volet connaissance-expertise

Besoin de formation
des équipes pour
l'expertise inventaire
des groupes

Pas de statut de rareté
ni de menace sur tous
les groupes

Groupe difficiles
d'accès, peu d'outils
nationaux

De nouvelles
métriques
scientifiques



Sur volet communication



Sujet tendance:
« bee washing » et les
ruches

Pas que abeilles
sauvages mais aussi
syrphes, papillons

Entreprise Particulier Coût Les ruches parrainées Don L'association Blog

Parrainer des abeilles, soutenir la biodiversité, informer

Agissez pour les abeilles.

en parrainant des ruches.

Pour les entreprises (100€ / ruche / an)

Pour les particuliers (10€ / ruche / an)

Parrainer des abeilles est :

- une action simple et concrète pour **soutenir la biodiversité** et l'environnement en France avec un **résultat immédiat**
- un **engagement environnemental** qui fédère la famille, les amis, les équipes, ou les partenaires
- une découverte puisque vous recevez tous les mois l'actualité des ruches soutenues
- un moment de partage lorsque vous offrez le **miel produit par vos abeilles** à vos clients, votre équipe, ou vos proches (possibilité de recevoir des baumes et des savons)

Bee Abeille Ruches en Entreprises

Accueil Rucher clé en main Le gîte et le couvert Potager d'entreprise Actualités des abeilles Chaîne YouTube A propos Contact

Sauvegarder les abeilles, préserver la biodiversité, améliorer sa performance environnementale, lancer une action RSE, fédérer les salariés autour d'un projet qui a du sens, offrir du miel à ses clients... découvrez les multiples raisons d'installer des ruches en entreprises !

Des ruches en entreprise, découvrez comment

Sur volet partenarial - concertation



Concurrence abeille domestiques et insectes pollinisateurs sauvages



Source: Gueslin *et al.*, 2014

Merci de votre attention

Des questions?

g.rey@cen-hautsdefrance.org



Direction régionale de l'environnement,
de l'aménagement et du logement

Questions / Réponses



Intervention n°03

Suivi télémétrique de l'Aigle de Bonelli :

Applications en termes de
conservation

Intervenante :

Cécile Ponchon - CEN PACA

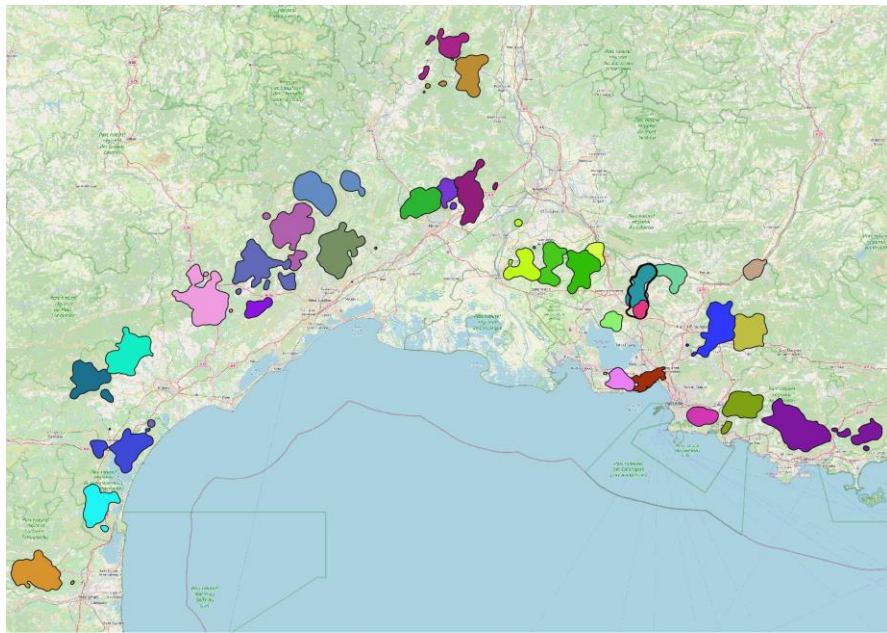
Thèmes :

- Plan National d'Actions
- Actions multi-partenariales
- Application à la protection et gestion

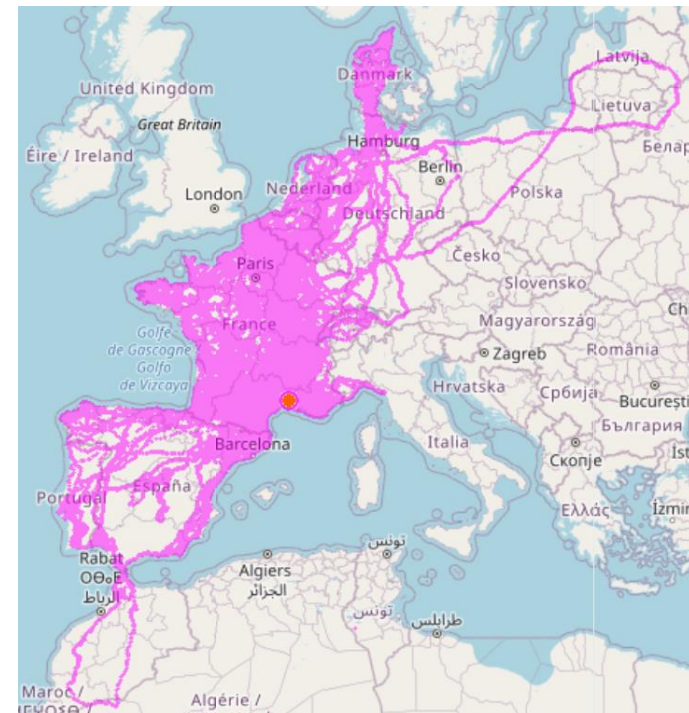


Le suivi télémétrique de l'Aigle de Bonelli en France – Action 4.5 PNA

- Suivi télémétrique des couples nicheurs
- Suivi télémétrique des juvéniles

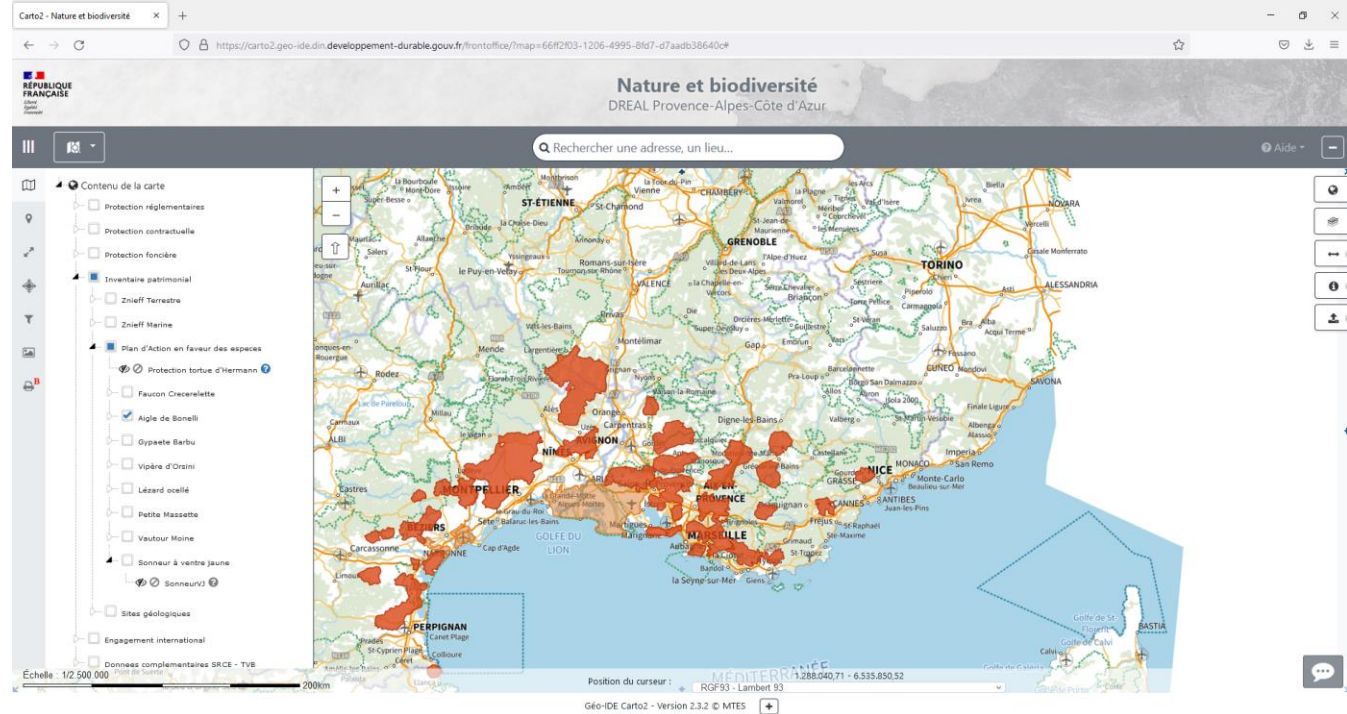
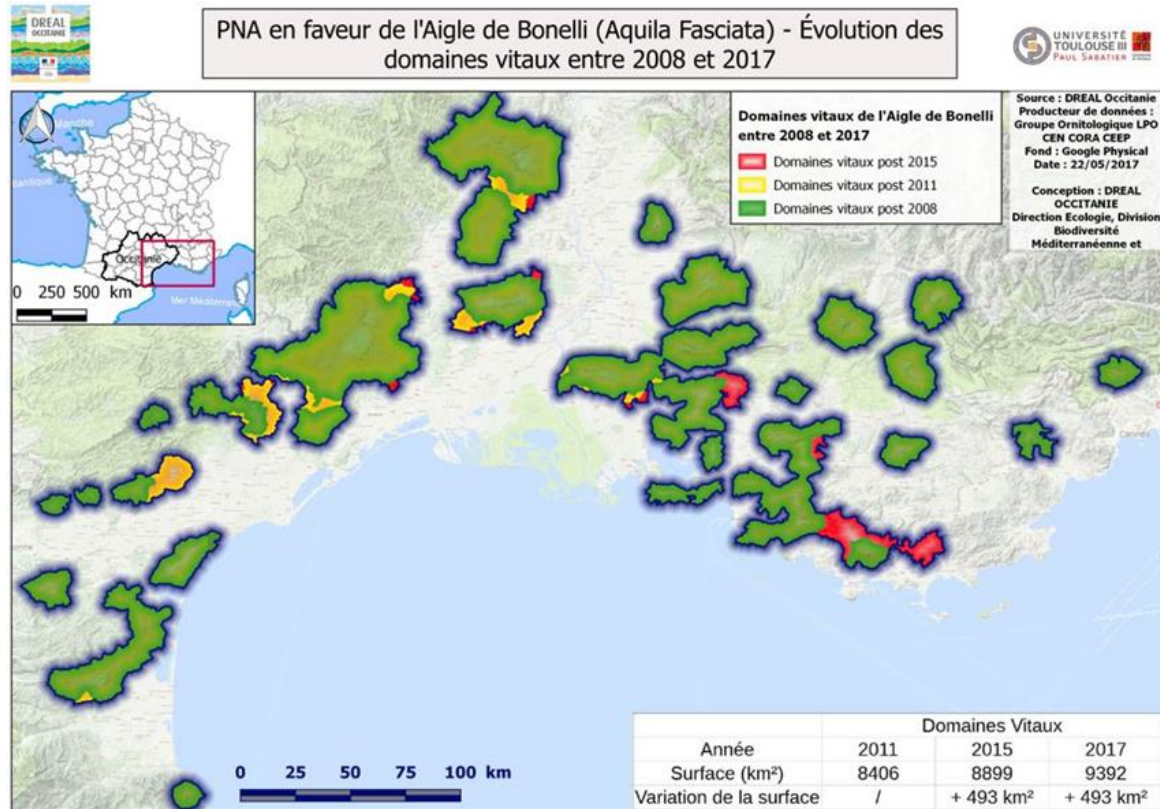


36 DV sur 44 couples cantonnés 2009-2022



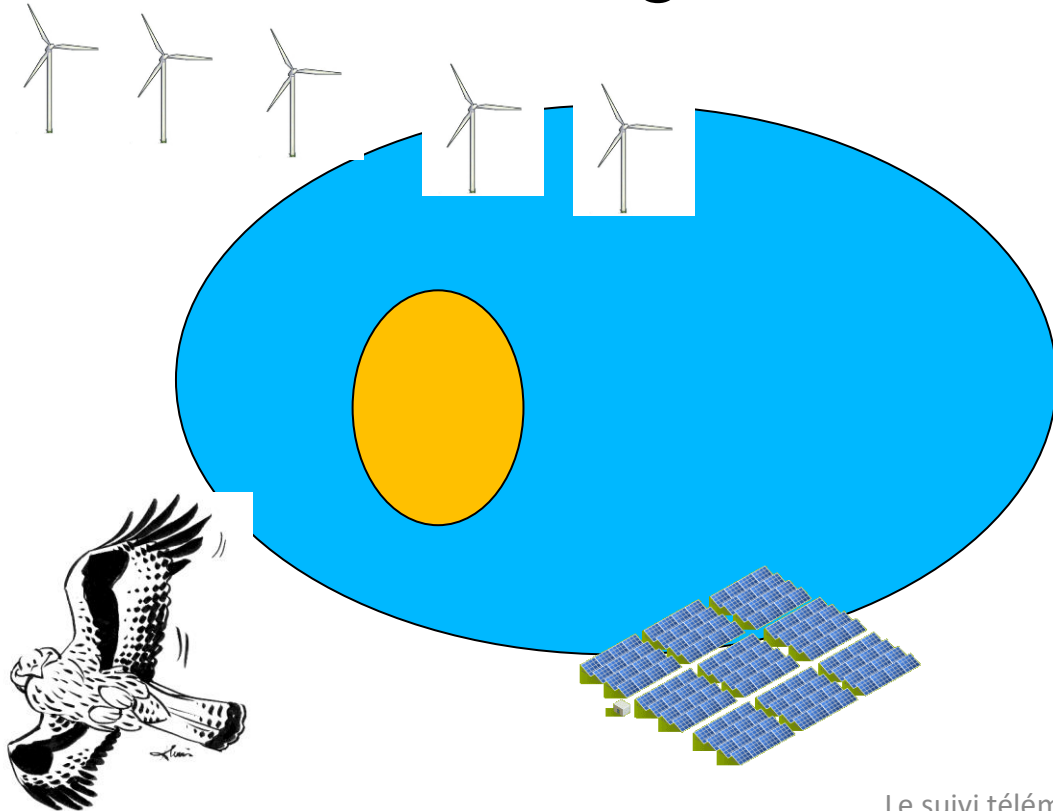
77 juvéniles suivis de 2017 à 2022

Mises à jour des zones de référence



Prises en compte des zones de référence

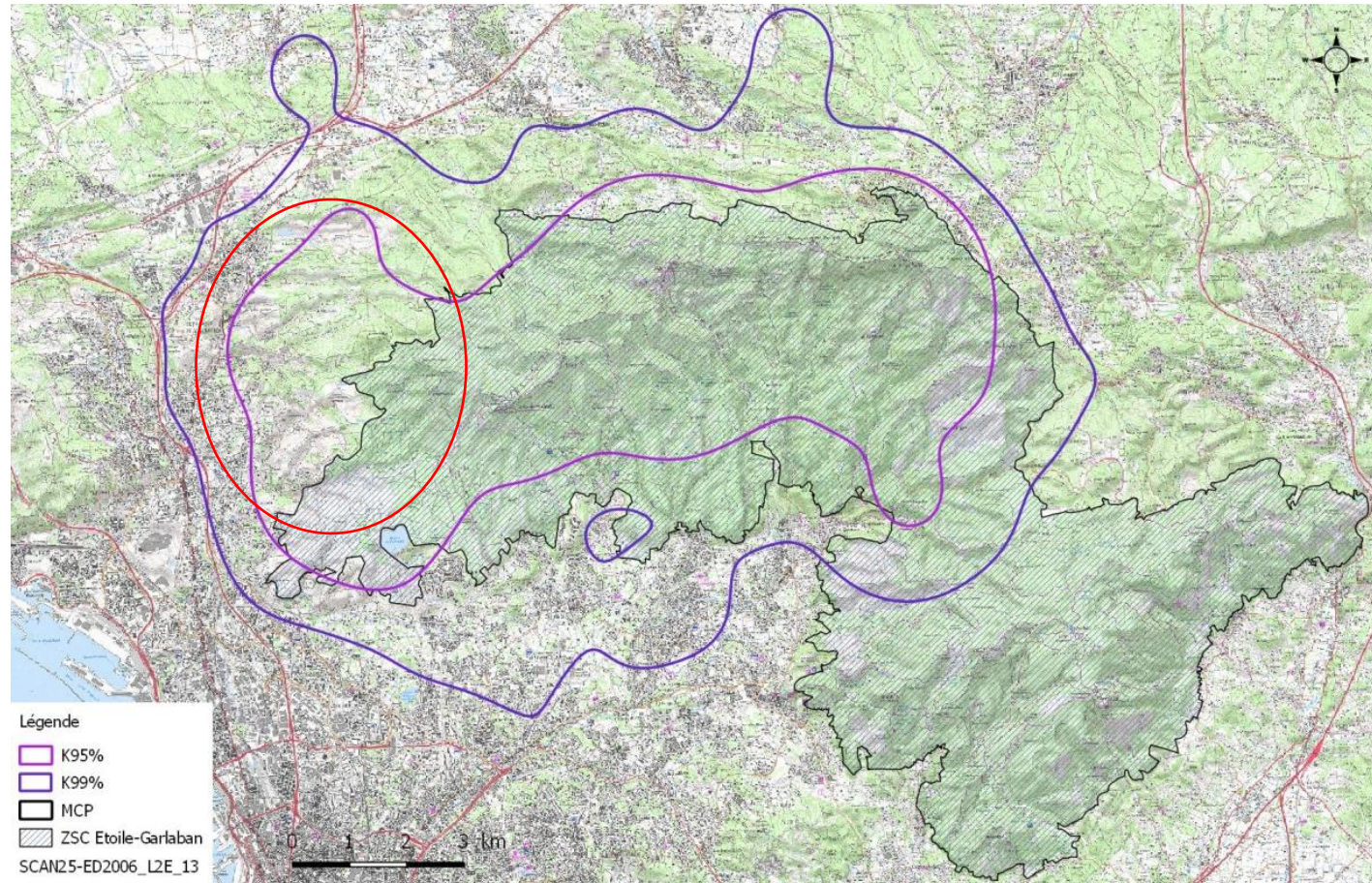
- Portées à connaissance des aménageurs



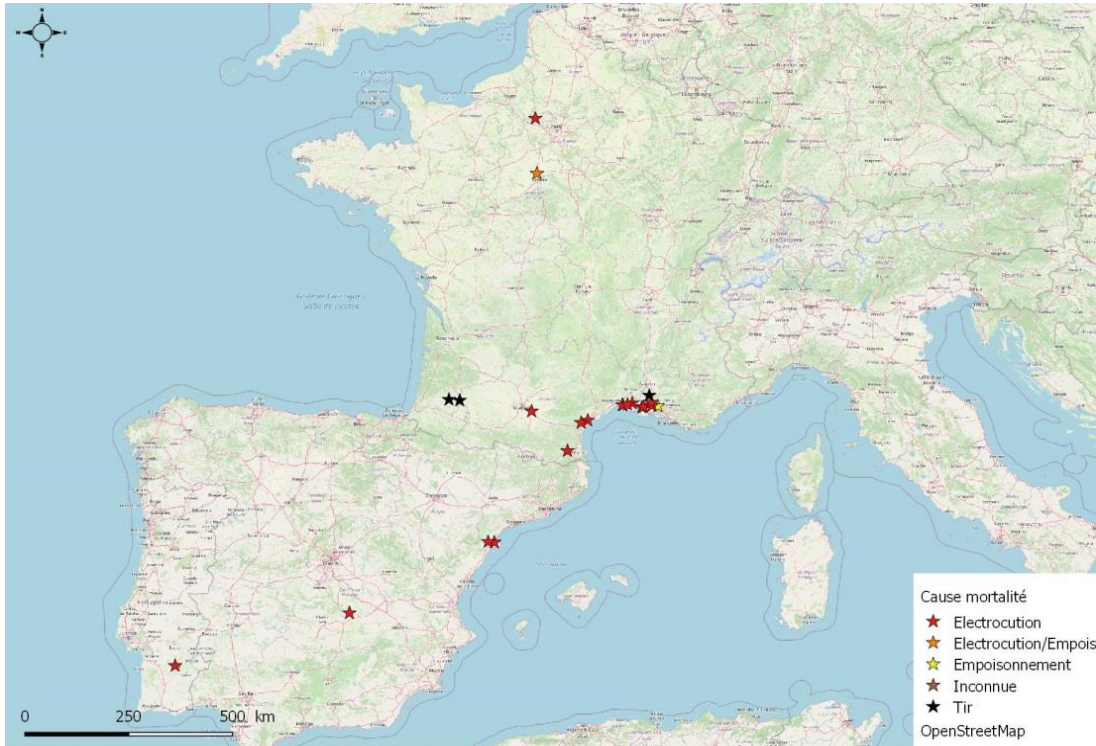
Action 2.2	Prévenir et limiter l'impact des parcs éoliens et photovoltaïques industriels	Priorité		
		1	2	3

- la dégradation des habitats de l'espèce. A ce titre j'attire votre attention sur l'enjeu particulier que constitue dans votre région la préservation des domaines vitaux et zones d'errance de l'espèce qu'il convient de prendre tout particulièrement en compte dans les projets d'aménagements notamment lors de l'instruction des projets industriels liés aux énergies renouvelables (parcs éoliens et centrales solaires au sol) pour lesquels le PNA recommande leur absolu évitement (sites dits "vacants" compris).

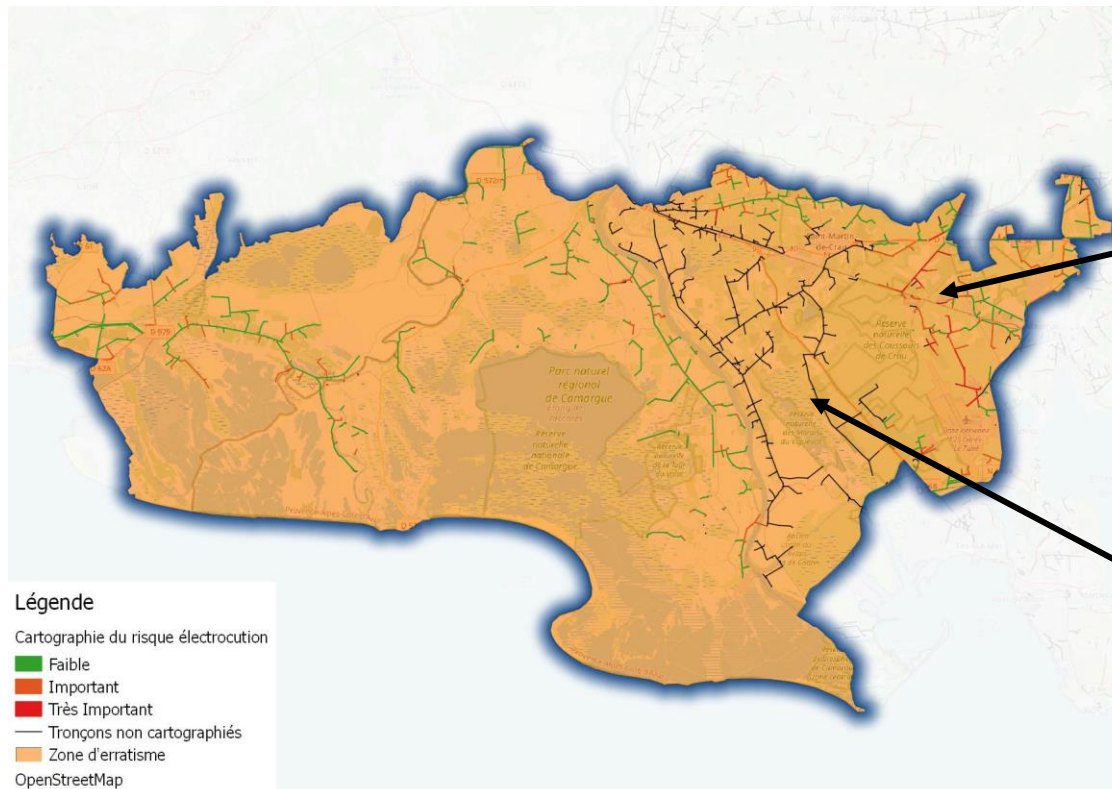
Extension de périmètre N2000



Identifications des menaces et priorisations des actions de réduction



Priorisation des actions de neutralisation des pylônes électriques



- Tronçons à traiter en priorité

- Cartographie à compléter

Une dynamique multi-partenaires



11/02/20XX

Le suivi télémétrique de l'Aigle de Bonelli : Applications en termes de conservation

A venir

- Thèse « La démographie en mouvement »
 - Mieux comprendre l'utilisation de l'espace
 - Anticiper la colonisation de nouveaux sites
 - ...
- Diplôme EPHE
 - Caractériser les milieux préférentiels d'erratismo pour mieux les préserver et diminuer les causes de mortalité

Questions / Réponses



Synthèse

- Réponses ou pistes de réponse aux questions de l'atelier
- Perspectives de positionnement : où doit être le réseau dans 5 ans sur la thématique ?
- Actions à mettre en place



A ringraziavi

Seminaire
DES
CONSERVATOIRES
D'ESPACES NATURELS

19 AU 22 OCTOBRE 2022

CORSE