

An aerial photograph of a rugged coastline with a deep blue bay and green hills. A large, vibrant watercolor splash in shades of orange, yellow, green, and pink is overlaid on the right side of the image. Several white birds are depicted in flight, scattered across the splash and the sky.

*Seminaire*  
DES  
CONSERVATOIRES  
D'ESPACES NATURELS

19 AU 22 OCTOBRE 2022

CORSE

*Femu in seme per a natura !*

ATELIER N° 13 :

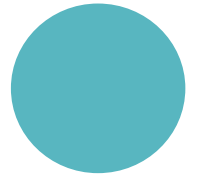
QUEL RÔLE ET QUELLES  
ÉVOLUTIONS DES CONSEILS  
SCIENTIFIQUES DES  
CONSERVATOIRES  
D'ESPACES NATURELS DANS  
LES ANNÉES À VENIR ?

Pilotes de l'atelier :  
Magali GERINO et  
Dominique VALLOD



# Introduction

- Décret du 7 octobre 2011 relatif à l'agrément des CEN
- Chaque Conservatoire d'espaces naturels est doté d'un Conseil scientifique
- Un règlement intérieur propre à chaque CS



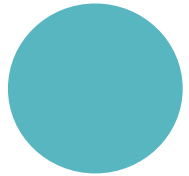
# Les CS du Réseau des CEN

- 24 CEN
- 15 CS
- 500 membres bénévoles
- dont 120 chercheurs actifs ou à la retraite

CEN	Conseil scientifique	Nbre de membres
Alsace	Conseil scientifique propre	11
Ariège	Conseil scientifique commun	33
Occitanie		
Bourgogne	Conseil scientifique commun	28
Franche-Comté		
Centre-Val de Loire	Conseil scientifique commun	38
Loir-et-Cher		
Champagne-Ardenne	Conseil scientifique propre	6
Corse	Conseil scientifique propre	8
Guyane	Conseil scientifique propre	25
Hauts-de-France	Conseil scientifique propre	26
Ile-de-France	Conseil scientifique en construction	0
Lorraine	Conseil scientifique propre	16
Normandie	Conseil scientifique propre	26
Nouvelle-Aquitaine	Conseil scientifique propre	49
Pays de la Loire	Conseil scientifique propre	19
PACA	Conseil scientifique propre	24
Rhône-Alpes	Conseil scientifique commun	48
Isère		
Haute-Savoie		
Savoie		
Allier		
Nouvelle-Calédonie	Conseil scientifique propre	5

# Les questions que l'on se pose

1. Aspects fonctionnels et organisationnels
2. Rôle des Conseils scientifiques
3. Liens entre équipe d'un Conservatoire et son Conseil scientifique
4. Quelles sont les relations possibles entre CS ?  
Est-ce que la création d'un réseau des CS de CEN paraît pertinente ?



# Répondre aux questions



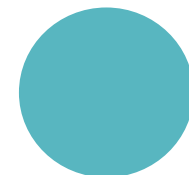
**10:15-11:00 : 4 interventions**

**11:00-11:40 : 3 groupes de travail sur les questions 1, 2 et 3**

**11:45-12:00 : restitution commune**

**12:00-12:10 : question 4**

**12:15-12:30 identification des actions**



# Intervention n°1 : Retour d'expérience sur le fonctionnement du Conseil scientifique en Pays de la Loire

Arnaud de LAJARTRE, vice-président du  
Conseil scientifique

Arnaud COCHARD, responsable  
scientifique

Fabrice NORMAND, directeur-adjoint



# Conseil scientifique du Conservatoire d'espaces naturels des Pays de la Loire : **présentation succincte**

- Création du CEN Pays de la Loire : 17 décembre 2014
- Installation du Conseil scientifique par décision du Conseil d'administration du 18 septembre 2015 (22 personnes)
- Première réunion le 13 janvier 2016
- Arnaud de LAJARTRE élu président, Jean SECONDI, vice-président (inversion des rôles en 2022)
- Composition modifiée par le Conseil d'administration le 27 avril 2018, le 23 mars 2022



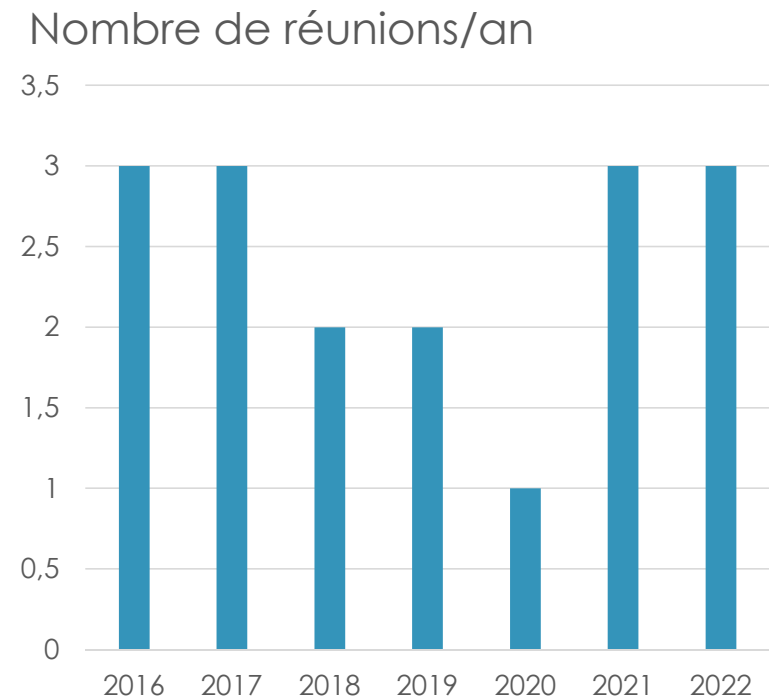


## Conseil scientifique du Conservatoire d'espaces naturels des Pays de la Loire : **composition**

- **19 membres** (intuitu personae)
- **47% de chercheurs** (Universités d'Angers, Le Mans, Nantes, Paris, Agrocampus Ouest, Ecole supérieure d'agriculture d'Angers)
- **47% de naturalistes « hors recherche »**(CBN, LPO, GRECIA etc), **gestionnaires d'espaces naturels** (PNR, ONF, collectivités locales etc)
- **6% (1 personne) naturaliste bénévole**
- **84% d'hommes, 16% de femmes**
- **47% présents depuis l'origine**

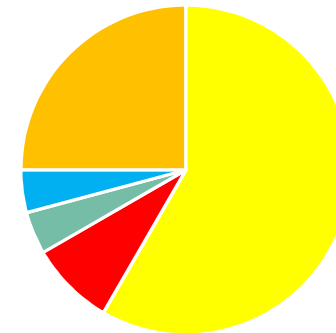
# Conseil scientifique du Conservatoire d'espaces naturels des Pays de la Loire : fréquence et modalités des réunions

- Réunions en présentiel, puis en présentiel ou visioconférence à partir de 2020
- Réunions en journée, avec quorum à 50% (toujours atteint jusqu'à présent)
- Documents et notes synthétiques de présentation communiqués par l'équipe idéalement deux semaines à l'avance (...)
- Préparation de l'ordre du jour par l'équipe en lien avec président et vice-président
- Animation par le président avec soutien de l'équipe
- Lieu : en général à Angers (central)



# Conseil scientifique du Conservatoire d'espaces naturels des Pays de la Loire : typologie des dossiers analysés

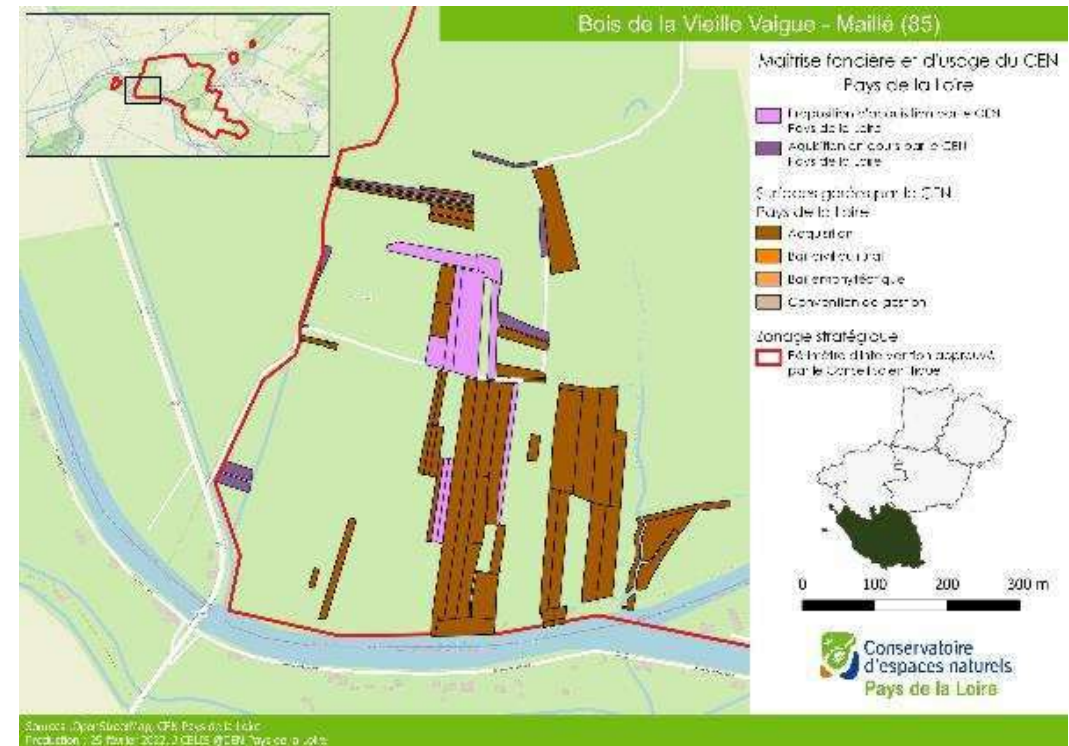
- Conformément au décret n°2011-951, le Conseil scientifique est systématiquement sollicité sur : les projets d'acquisition ou de prise à bail (périmètres d'intervention), les plans de gestion et leurs évaluations
- Mais aussi : les plans de conservation d'espèces, le Plan d'action quinquennal et son évaluation, les programmes « milieux », les mesures compensatoires, les ORE
- A venir : stratégie foncière
- **Se « contenter de cela » ou développer une approche prospective à l'échelle régionale ?**



- Projets d'intervention par la maîtrise foncière et d'usage
- Projets de conservation d'espèces
- Démarche d'agrément du CEN
- Programmes de conservation animés par le CEN
- Plans de gestion (et leurs évaluations) de sites naturels

# Conseil scientifique du Conservatoire d'espaces naturels des Pays de la Loire : zoom sur les dossiers fonciers

- Sur les projets fonciers, l'avis du Conseil scientifique n'est pas sollicité « à la parcelle » mais à l'échelle d'un périmètre d'intervention (une vingtaine à ce jour)
- Une fiche descriptive est produite par l'équipe pour argumenter sur le projet de périmètre d'intervention
- L'avis du Conseil scientifique porte sur :
  - 1) la pertinence écologique
  - 2) la pertinence stratégique
  - 3) les orientations de gestion pressenties



## Conseil scientifique du Conservatoire d'espaces naturels des Pays de la Loire : **lien avec le Conseil d'administration**

- Le président assiste aux réunions du Conseil scientifique
- Le président/le vice-président du Conseil scientifique assiste aux réunions du Conseil d'administration
- L'avis du Conseil scientifique sur les projets d'acquisition, prise à bail, ORE est mesures compensatoires est transmis au Conseil d'administration
- Les autres avis sont principalement exploités par l'équipe salariée

## Conseil scientifique du Conservatoire d'espaces naturels des Pays de la Loire : **les facteurs limitants**

- **Disponibilité limitée des membres du Conseil scientifique** : présence aux réunions, capacité à lire les dossiers en amont, à assurer le rapportage d'un dossier etc.
- **Capacité de l'équipe à transmettre les documents** suffisamment tôt en amont des réunion
- **Turn-over important sur le poste de responsable scientifique**
- **Difficulté « COVID » à réunir le Conseil en 2020-2021**, avec appropriation progressive de la visioconférence

## Conseil scientifique du Conservatoire d'espaces naturels des Pays de la Loire : autres difficultés rencontrées et pistes d'amélioration... le point de vue du Conseil scientifique

- **Besoin de lisibilité du Conseil sur la stratégie foncière du CEN** : stratégie foncière à élaborer en 2023
- **Besoin de lisibilité du Conseil sur la stratégie « connaissance » du CEN** : stratégie à élaborer (prévue au PAQ)
- **Attente d'amélioration qualitative sur les dossiers soumis au Conseil par l'équipe** : en particulier, **tenir compte des remarques récurrentes sur les plans de gestion et périmètres d'intervention** (prise en compte de la fonctionnalité des écosystèmes, des facteurs abiotiques, de la connectivité écologique des sites etc)
- **Aspect répétitif des dossiers examinés vs besoin de réflexion prospective**

# Conseil scientifique du Conservatoire d'espaces naturels des Pays de la Loire : autres difficultés rencontrées... le point de vue de l'équipe

- Impression d'être « jugé »
- **Préparer et accompagner l'équipe** à présenter les dossiers en Conseil scientifique ?
- **Globalement, mieux accompagner la dimension « scientifique »** des projets ?
- **Ne plus demander de vote (pour/contre) mais privilégier l'avis « qualitatif »** du Conseil scientifique ?
- **Privilégier des questions fermées sur les dossiers** plutôt que solliciter un avis « global » (notamment sur les plans de gestion) ?
- **Impression d'une « formalité de plus »** qui « alourdit » les procédures et vient se rajouter aux décisions du Conseil d'administration, accords des financeurs et partenaires, parfois présentation en CSRPN etc :
- **Privilégier les validations intermédiaires** (notamment pour les plans de gestion) **plus que la validation finale ?**
- **Imaginer des procédures simplifiées** sur certains dossiers ? **Des sous-commissions ?**



# Intervention n°2 : Bilan de 5 ans de fonctionnement du Conseil scientifique des Hauts-de-France

- Francis Meunier, Directeur adjoint



## **Création du CST « des CEN des HdF »** officialisée en octobre 2017

- Anticipation de la fusion des CEN
- Action « facile »
- Affichage politique
- Logique scientifique (Région HdF cadre de réflexion de notre stratégie patrimoniale / d'intervention

↳ 1<sup>ère</sup> rencontre conjointe en juin 2016

→ Construction en // du PAQ 2018-2022

## Composition

- 26 membres : - 5 + 2 depuis 2017
- 7 issus de la recherche scientifique (*génétique des pop, réseaux de pollinisateurs, mycologue, biologie de la Conservation, écologie-agroécologie, systèmes socio-écologiques, paléoenvironnements quaternaires et tourbières*)
- 5 issus d'une structure de gestion d'espaces naturels
- 14 autres (CBN, OPIE, Bureaux d'études, FDAAPPMA...) +/- liés à des gestionnaires
  
- 7 sont extrarégionaux (essentiellement Normandie et IdF)

## **Fonctionnement** : Etablissement d'un Règlement Intérieur

- Prévoit un quorum (physique / consultation électronique)
- 1 Président et 1 vice-Président issus des anciennes « régions »
- Secrétariat par le Responsable de la Mission Scientifique
- Faculté de déléguer des avis à un membre : utilisée seulement pour l'avis sur les Plans de Gestion à ce jour

## Rôles

- Les obligations de l'agrément : PDG – Evaluation du PAQ 1 – Acquisitions et baux emphytéotiques
- Toute étude scientifique à la demande : du CA, de l'équipe, auto-saisine

↳ En pratique, désignation de référents (base volontariat) pour suivre et valider l'élaboration des PDG (volonté de ne pas présenter en réunion mais de privilégier les échanges in situ entre équipes et référents CST).

## Activité depuis 2017

- 7 réunions plénières : 1 à 2 par an, sauf 2020 (Covid), 3 prévues en 2022, mais 1 en début d'année...
- Acquisitions et BE : 42 avis, à 90 % par voie électronique
- Avis PDG : ??
- En 2017 : avis sur les évaluations de PAQ1 et projet de PAQ2
- ERC
  - ↳ Contribution à l'élaboration d'une doctrine d'intervention du CEN
  - ↳ 17 avis (sollicitations croissantes à l'exception de 2020)
- Stratégie patrimoniale (2 étapes)
- Positionnement concernant la chasse sur les sites CEN (modalités...)
- Hiérarchisation d'une intervention du CEN pour la cession de foncier issu du DPAC de la SANEF

## Difficultés rencontrées / Bonnes ondes

- Mobilisation assez faible en réunion plénière malgré « petite région »
- Implication variable sur les PDG
  - ↳ Manque d'homogénéité de l'appui à l'équipe, des avis
  - ↳ Défaut de lien entre l'équipe (les chargés d'études) et les membres du CST
  - ↳ Défaut de formalisation des avis
- ERC : avis qui apportent un réel bénéfice à l'équipe grâce à une bonne prise de recul, mais risque d'épuisement sur le sujet ?
- Acquisition et baux : ça fonctionne bien / réactivité

## Conclusion

Difficulté à solliciter le CST sur des sujets de fond sortant des obligations de l'agrément, ex : le programme d'études scientifiques incluses dans notre projet LIFE Anthropofens démarré en 2020

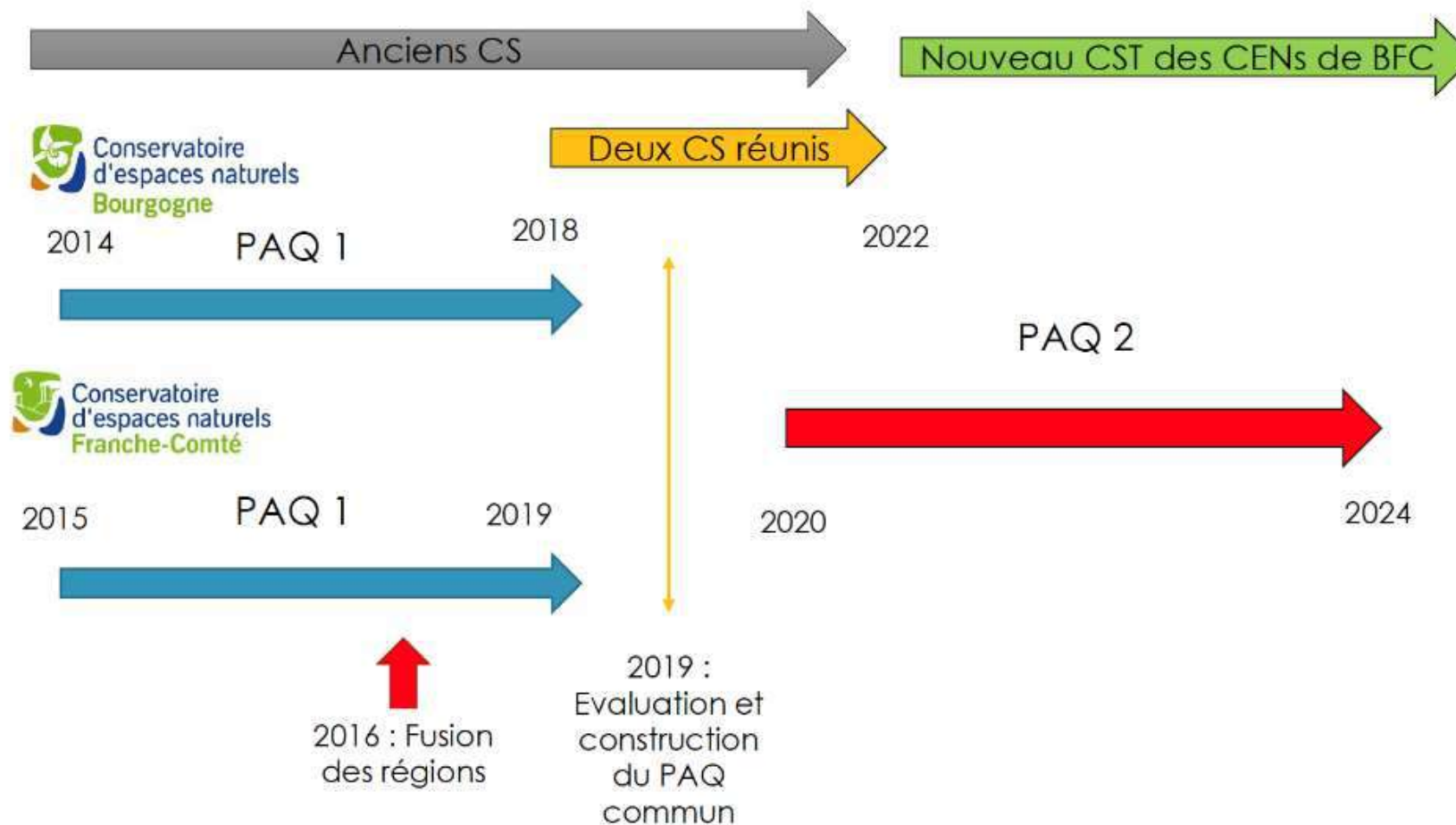
# Intervention n°3 : Retour d'expérience du Conseil scientifique et technique des conservatoires d'espaces naturels de Franche-Comté

- Luc Bettinelli, chargé de missions –  
coordinateur scientifique





# Contexte



# Renouvellement du CST (T pour technique)



## 28 membres

> Anciens membres de chaque CS renouvelés s'ils le souhaitent (> 85 % OK)

> Besoin d'augmenter le nombre de membres

*nouvelles compétence, partage charge de travail*

(idem > 85 % des personnes approchées OK)

**Un succès ... à faire vivre !**

# Les données du défi posé

## > **Des obligations liées à l'agrément ...**

*avec un retard accumulé (temps lié au PAQ, à la constitution du CST, crise sanitaire...)*

projets fonciers / documents de gestion et leurs évaluations / évaluation du PAQ

## > **Des grands sujets stratégiques** à approfondir après le PAQ (forêts, connaissance...)

## > **Un souhait exprimé d'approfondir des thématiques**

*Pour une réelle plus-value du CST et que ce ne soit pas juste une chambre validant les dossiers sans avoir les clés à disposition*

## > **Un temps bénévole et limité**

## > **Une certaine défiance des salariés**

*Avec le traitement permanent d'urgences, CST parfois considéré comme une contrainte de plus, risque parfois de décalage avec les réalités du métier*

# La diversité des modalités de fonctionnement comme solution proposée

## Les réunions plénières

Grandes thématiques régionales

PAQ

Sessions de terrain



Conseil scientifique et technique

Modalités de fonctionnement



**Plénières**

**PRESENTIEL**

2 à 3 / an

Décisions collectives, débat ouvert, arbitrage des coprésidents

# La diversité des modalités de fonctionnement comme solution proposée

## Groupes de travail internes

**DISTANCIEL**

1 à 3 / an / groupe

Rapportage et validation en plénière  
(hors modalités d'urgence)

*Coprésident, membres volontaires, animateurs, invités selon ordre du jour*

Les groupes de travail internes au Conseil scientifique et technique

Forêts

Milieus aquatiques et humides

Autres milieux ouverts

Note d'intention libre évolution

Documents de gestion

---

Les groupes de travail transversaux

Stratégie forestière

Stratégie connaissance

*Incluent des administrateurs et des salariés*

# La diversité des modalités de fonctionnement comme solution proposée

## Consultations dématérialisées

Espace de stockage dédié  
Mail  
Masque de saisie en ligne

Fréquence selon actualités

*Tous avis favorable → validé  
Au moins un avis  
défavorable → arbitrage des  
coprésidents*

### Les consultations dématérialisées

Projets fonciers

Périmètres d'action foncière

### Les avis en urgence des coprésidents

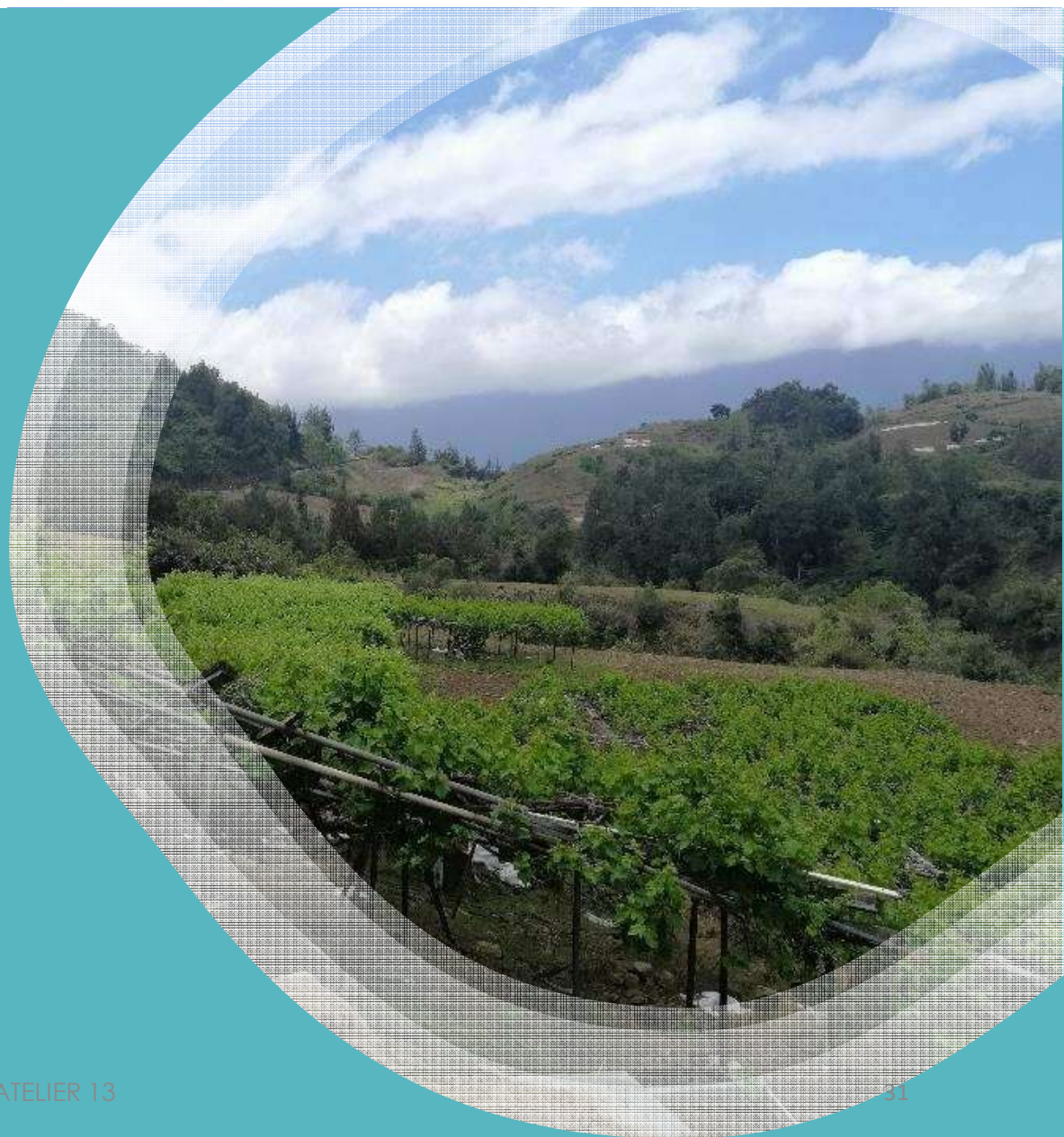
## Avis en urgence des coprésidents

Sollicitations directes en urgence

Procédure restant exceptionnelle,  
et note rédigée pour ensemble du CST

# Intervention n°4 : CS des Réserves Naturelles Nationales de Haute- Savoie

- Glenn Yannic, Vice-Président et référent de la Commission Biodiversité



# LE COMITE SCIENTIFIQUE DES RESERVES NATURELLES DE HAUTE-SAVOIE

21 membres et 16 membres associés,  
 nommés par le préfet pour un mandat de  
 cinq ans,

## Il contribue à une meilleure connaissance des milieux :

- > en favorisant le développement de recherches scientifiques
- > en considérant tous les aspects du fonctionnement biologique et humain

## Il propose une expertise pour la gestion des réserves naturelles :

- > en favorisant la participation des membres à l'élaboration et à la mise en œuvre des plans de gestion
- > en favorisant la participation des membres aux comités consultatifs des réserves naturelles

La réserve naturelle du Bout du Lac d'Annecy  
 Date de création : 1974  
 Superficie : 84 ha  
 Commune : Doussard

La réserve naturelle du Roc de Chère  
 Date de création : 1977  
 Superficie : 68 ha  
 Commune : Talloires

La réserve naturelle du Delta de la Dranse  
 Date de création : 1980  
 Superficie : 53 ha  
 Commune : Publier

La réserve naturelle de Sixt-Passy  
 Date de création : 1977  
 Superficie : environ 9 000 ha  
 Communes : Sixt-Ferrière-Chêne et Passy

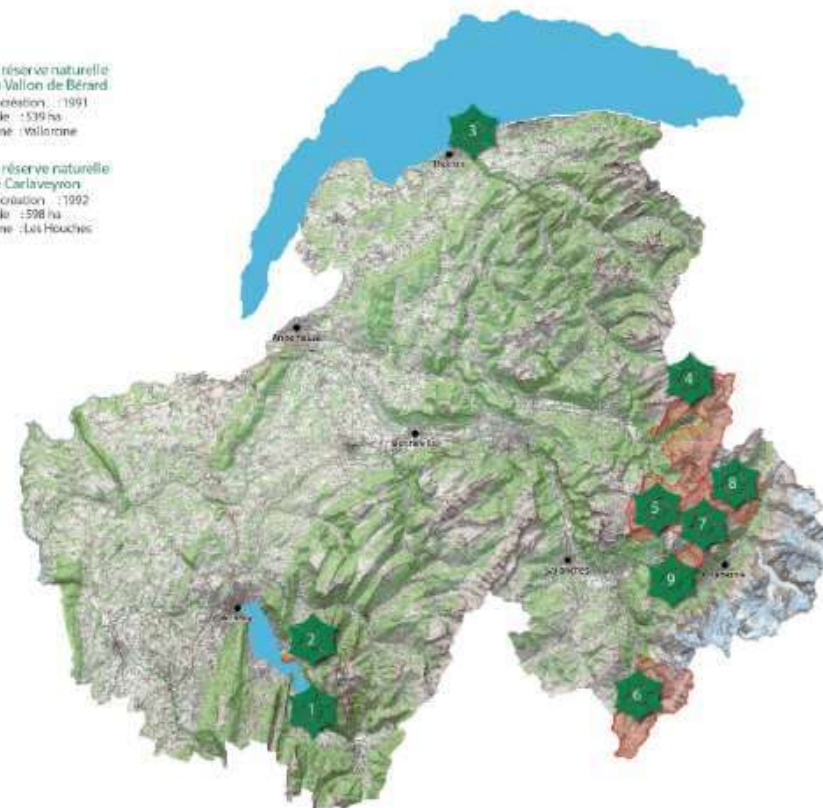
La réserve naturelle de Passy  
 Date de création : 1980  
 Superficie : 1 800 ha  
 Commune : Passy

La réserve naturelle des Contamines-Montjoie  
 Date de création : 1979  
 Superficie : 5 500 ha  
 Commune : Les Contamines Montjoie

La réserve naturelle des Aiguilles Rouges  
 Date de création : 1974  
 Superficie : 3 276 ha  
 Communes : Vallardne, Chamonix

La réserve naturelle du Vallon de Bérard  
 Date de création : 1991  
 Superficie : 539 ha  
 Commune : Villorinne

La réserve naturelle de Carlayevron  
 Date de création : 1992  
 Superficie : 598 ha  
 Commune : Les Houches





## LE COMITE SCIENTIFIQUE DES RESERVES NATURELLES DE HAUTE-SAVOIE

- Les compétences techniques et scientifiques de **l'équipe d'Asters-CEN74** et du **comité scientifique des RNN de Haute-Savoie** et son réseau
  - Déterminent les **opérations scientifiques** à mettre en place dans les réserves naturelles
  - **Sites "Ateliers"** pour la recherche et la connaissance



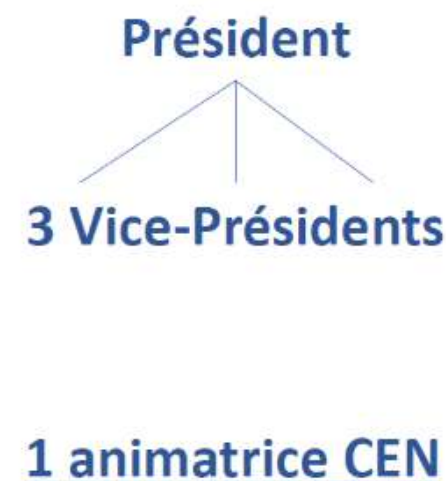
# FONCTIONNEMENT DU COMITE SCIENTIFIQUE DES RESERVES NATURELLES DE HAUTE-SAVOIE

Le **Comité scientifique** rassemble des représentants de différentes universités, d'établissements publics à caractère scientifique et technologique, des experts naturalistes.

## Les commissions thématiques du Comité scientifique

- **GEOSYSTEMES** (dynamique des écosystèmes et géosystème)
- **SCIENCES HUMAINES** (vie locale)
- **BIODIVERSITE** (diversité du vivant)

-> **Diversités**



# LE COMITE SCIENTIFIQUE DES RESERVES NATURELLES DE HAUTE-SAVOIE



LACS D'ALTITUDE



GLACIERS



GLACIERS



CHANGEMENT  
CLIMATIQUE



ACTIVITES HUMAINES



FAUNE

# FONCTIONNEMENT DU COMITE SCIENTIFIQUE DES RESERVES NATURELLES DE HAUTE-SAVOIE

## Animation et vie du COMITE SCIENTIFIQUE

- Formation du personnel (Journées Ecole-Terrain)
- Organisation de colloques («Fêtes de la Science», «Une montagne de Recherche»)
- Séminaires/Workshop
- Co-encadrements étudiants (Master, Thèse)
- Co-portage de projets nationaux / internationaux

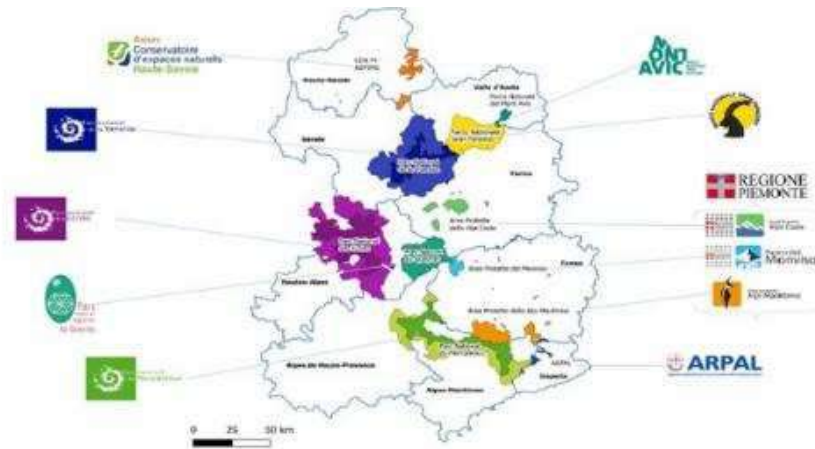


# Programmes internationaux



**Interreg**  
ALCOTRA  
PITEM Biodiv'ALP

Fonds européen de développement régional  
Fondo europeo di sviluppo regionale

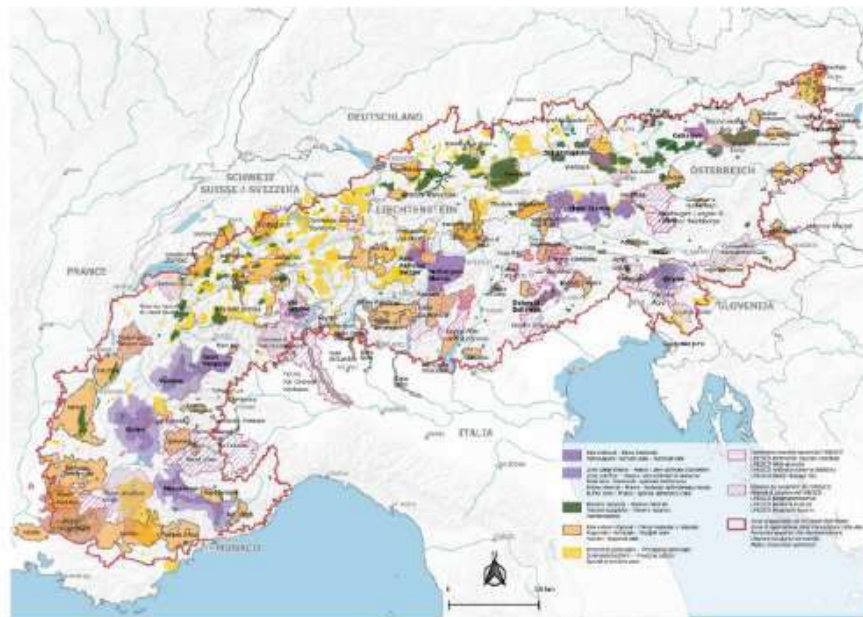



**Interreg**  
ALCOTRA  
LEMED-IBEX

Fonds européen de développement régional  
Fondo europeo di sviluppo regionale



A row of logos for various international programs and regions: Parc national du Ecos, Parco Nazionale Gran Paradiso, Parc national Alpi Marittime, Parc national de la Vanoise, Regione Piemonte, Regione Lombardia, Regione Trentino-Alto Adige, Regione Veneto, Regione Friuli Venezia Giulia, Regione Emilia-Romagna, Regione Toscana, Regione Umbria, Regione Marche, Regione Lazio, Regione Abruzzo, Regione Molise, Regione Basilicata, Regione Puglia, Regione Campania, Regione Basilicata, Regione Calabria, Regione Sicilia, Regione Sardegna, Asters Conservatoire d'espaces naturels Haute-Savoie, Parc national Mercantour, Regione Aoste Vallée d'Aoste, and Regione Aoste Valle d'Aosta.



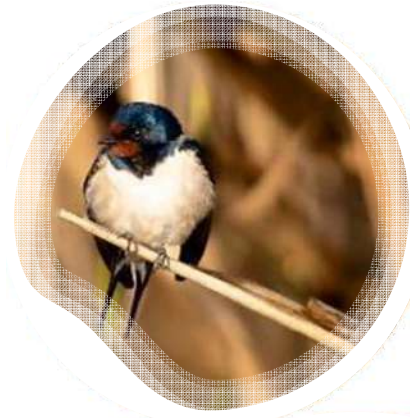
Le principal objectif de l'association est de favoriser l'échange d'expertises, de techniques et de méthodes parmi les gestionnaires de **tous les grands espaces protégés des Alpes,**

# Propositions d'actions :

- Elaborer une trame partagée par tous les CS pour les différents dossiers transmis pour avis au CS
- Organiser une conférence annuelle des présidentes et présidents de CS à chaque séminaire/congrès des CEN
- Inclure dans chaque rapport d'activité des CEN un point sur les activités du CS et le temps bénévole passé
- Valoriser des travaux des CS dans la communication des CEN, via les publications des différents CEN, par exemple à l'intérieur des newsletters ou autres
- Avoir à disposition une liste des membres de tous les CS avec leur position et leur implication dans d'autres structures
- Mettre en place des commissions ou des groupes de travail pour assurer un transfert de connaissances scientifiques des CS vers les salariés à l'échelle régionale ou nationale
- Etablir un tableau partagé CS et CEN des projets d'acquisition et PDG avec les dates des grandes étapes (début, CS, suivi...)

13/10/2022

ATELIER 13





*A ringraziavi*

*Seminaire*  
DES  
CONSERVATOIRES  
D'ESPACES NATURELS

19 AU 22 OCTOBRE 2022

CORSE