

**Congrès 2021  
des Conservatoires  
d'espaces naturels**



**Du 17 au 20 nov. 2021  
à Tours (Indre-et-Loire)**

**Le dialogue territorial pour la biodiversité,  
l'engagement des Conservatoires d'espaces naturels**



## **ATELIER N°4**

**« Les sites Conservatoire d'espaces naturels, des supports  
d'Éducation à l'Environnement pour tous ? »**

**Animé par : Matthieu VIALLEFONT, Fédération des Conservatoires d'espaces naturels, et Manuella VÉRITÉ, Conservatoire d'espaces naturels de Centre – Val de Loire**

*Judi 18 novembre 2021*



# Congrès 2021 des Conservatoires d'espaces naturels



Du 17 au 20 nov. 2021  
à Tours (Indre-et-Loire)

Le dialogue territorial pour la biodiversité,  
l'engagement des Conservatoires d'espaces naturels



**Séquence n°1 : Exemple d'un partenariat entre le Conservatoire  
d'espaces naturels Centre - Val de Loire et l'entreprise Touraine  
Terre d'Histoire**

**Emilie BOILLLOT, Touraine Terre d'Histoire**

# Exemple d'un partenariat entre le Conservatoire d'espaces naturels Centre - Val de Loire et l'entreprise Touraine Terre d'Histoire



- Présentation de l'entreprise Touraine Terre d'Histoire
- Contexte du partenariat
- Présentation de la convention
- Atouts/leviers de ce partenariat
- Freins/contraintes de ce partenariat
- Conclusion





# 1. PRÉSENTATION DE L'ENTREPRISE

Touraine Terre d'Histoire,

une entreprise au service du patrimoine

Une micro-entreprise



créée en 2016

spécialisée dans la valorisation des PATRIMOINES  
NATURELS et CULTURELS  
de Touraine



PARC NATUREL RÉGIONAL  
LOIRE ANJOU TOURAINE





# Des animations pédagogiques pour faire découvrir la Touraine et ses richesses patrimoniales



**SORTIES NATURE** pour groupes, individuels et scolaires

**VISITES GUIDÉES** de châteaux, parcs et jardins



**FORMATIONS** de terrain



**CONFÉRENCES** et **SÉMINAIRES**



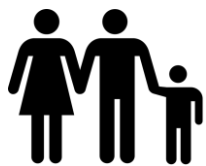
**ATELIERS** pédagogiques





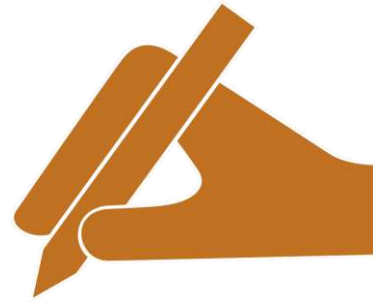
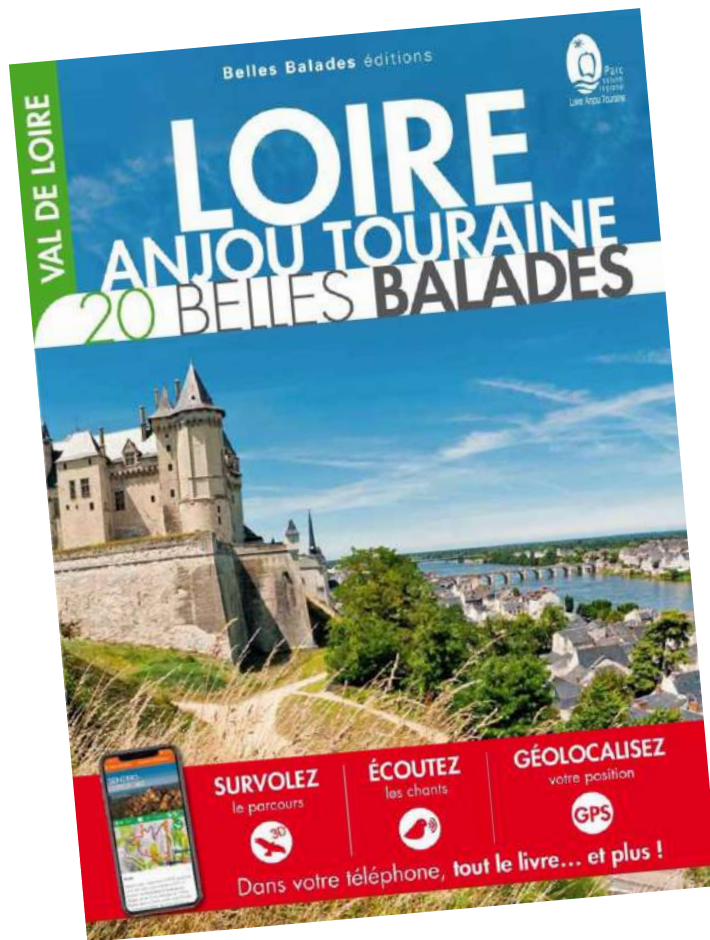


Tous publics





# Les autres prestations proposées par Touraine Terre d'Histoire

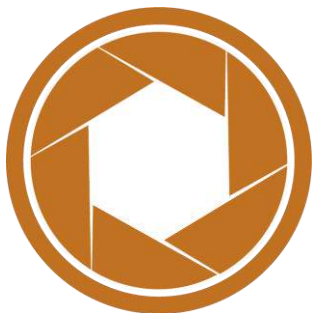


Rédaction de contenus





## Les autres prestations proposées par Touraine Terre d'Histoire

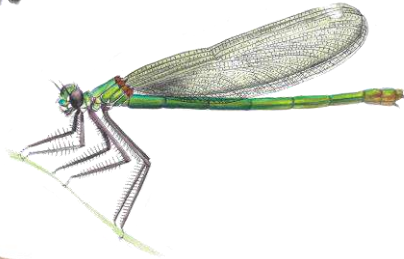
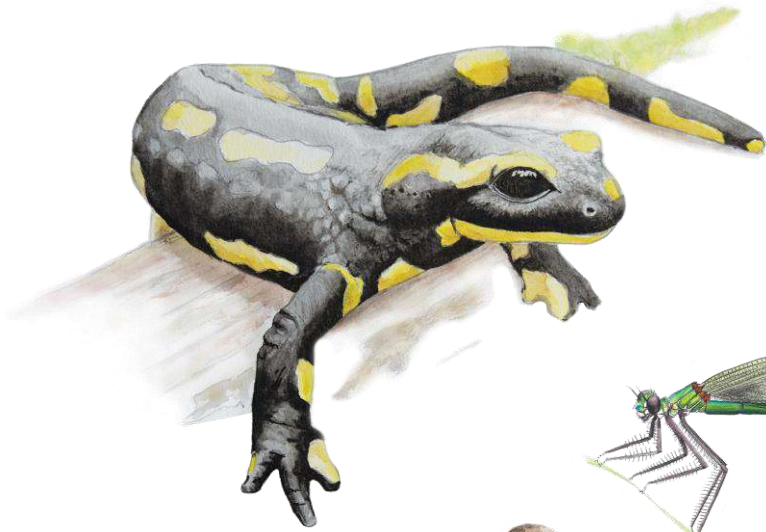


Reportages  
photo

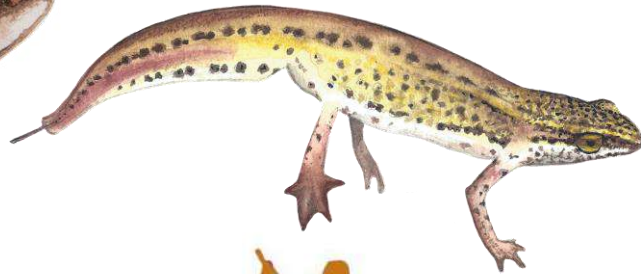
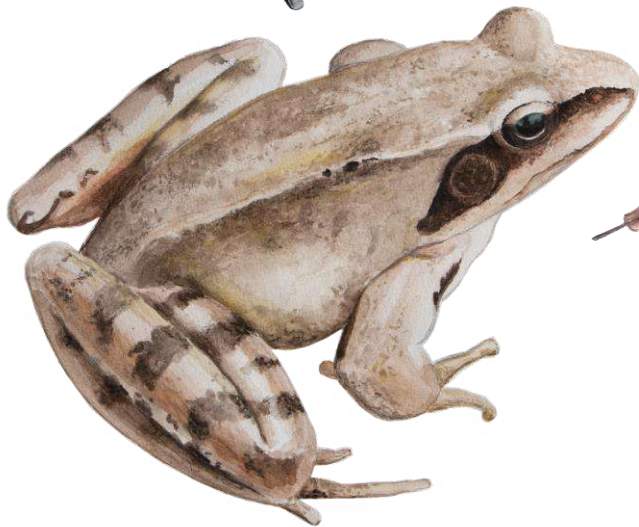




# Les autres prestations proposées par Touraine Terre d'Histoire



Illustrations  
naturalistes







Conception de supports pédagogiques (livrets-jeux, dépliants, panneaux, mobilier ludique).

Conception de parcours découverte ou d'expositions clef-en-main.

**EXPOSITION**  
**DU 05 JUIN AU 10 OCTOBRE 2021**  
**Serre d'orangerie - Jardin Botanique**  
Tous les jours de 14h à 17h  
ENTRÉE LIBRE

*La Vigne*  
portrait d'une jolie liane

UNE CONCEPTION DE **TOURNAINE** TERRE D'HISTOIRE

www.tours.fr TOURS

## La lambrusque vraie

*Vitis vinifera subsp. sylvestris*

La lambrusque vraie (*Vitis vinifera subsp. sylvestris*) est une liane vivace sarmenteuse de la famille des Vitaceae au port grimpant. Elle peut atteindre 25 m de hauteur et s'accroche aux autres végétaux, de préférence à des arbres.



Feuille et vrille de lambrusque vraie.



### Europe



Grappe de fruits sur pied mâle de lambrusque vraie.

**Maladies & ravageurs**  
Cette vigne sauvage craint les attaques fongiques (black rot, mildiou, oïdium) et se montre très sensible au phylloxera racicole (qui s'attaque aux racines). Elle peut aussi souffrir d'érisme, maladie causée par un acarien microscopique.



Grappe de fruits sur pied femelle de lambrusque vraie.

**A savoir !**  
Cette sous-espèce de *Vitis vinifera* est le **seul taxon indigène d'Europe**.  
Il est reconnu **menacé** et jouit d'une **protection** sur l'ensemble du territoire français métropolitain.

**Plante dioïque**  
Il existe au sein de ce taxon<sup>1</sup> des pieds mâles et des pieds femelles strictement distincts.  
Source : <https://www.inpn.fr/fr/la-lambrusque-vraie>

**Écologie**  
La lambrusque vraie est un taxon dit « héliophile », cela signifie que cet organisme a d'importants besoins en lumière pour se développer. D'autre part, cette vigne sauvage affectionne les sols frais et profonds. Son biotope primaire est la ripisylve, un boisement de bord de rivière. Elle s'épanouit aussi en lisière de bois, sur des éboulis, dans des clairières ou plus rarement à flanc de roche.

**Distribution**  
Avant la crise du phylloxéra au 19<sup>e</sup> siècle, cette espèce sauvage avait une répartition très large en France. Elle se rencontrait communément au sud d'une ligne imaginaire reliant Nantes à Metz. Elle est aujourd'hui réfugiée dans ou à proximité des forêts alluviales ou colluviales, la plupart du temps à proximité des cours d'eau. Elle est attestée dans le Grand Est, en Bourgogne-Franche-Comté, Centre-Val de Loire, Auvergne-Rhône-Alpes, Nouvelle-Aquitaine, Occitanie, Provence-Alpes-Côte-d'Azur et Corse.



Allez, suis-moi !  
Je te mets au défi de répondre à mes énigmes !!

**Cycles 1-2**  
Illustration Emilie Bocillo





Conception et  
organisation  
d'événements  
culturels





## 2. CONTEXTE DU PARTENARIAT

2016

(à la création de l'entreprise)

RECHERCHE DE PARTENARIATS

pour animer des sorties sur des sites classés ENS en Indre-et-Loire

Prise de contact avec  
le Conseil  
départemental  
d'Indre-et-Loire et le  
Conservatoire  
d'espaces naturels  
Centre - Val de Loire

Autorisation d'usage  
d'ENS délivrée avant  
rédaction d'une  
convention tripartite

Premières animations  
sur sites Conservatoire  
d'espaces naturels





## 2. CONTEXTE DU PARTENARIAT

Site des Puys du Chinonais (37)

150ha / Pnr-LAT - ENS - zone Natura 2000

gestion assurée par le Conservatoire d'espaces naturel Centre - Val de Loire et la  
Communauté de communes Chinon Vienne et Loire





## 2. CONTEXTE DU PARTENARIAT

### Site du Puy du Pérou (37)

### 55ha / Pnr-LAT - ENS

Type de maîtrise : 42,38 ha acquis par le Conseil départemental d'Indre-et-Loire depuis 1981, dont la gestion est rétrocédée au Conservatoire par un bail emphytéotique de 99 ans, signé en 2003 + 12,63 ha propriété du Conservatoire depuis 2001





# 3. PRÉSENTATION DE LA CONVENTION



2018	2019	2020	2021	2022	2023
<p><b>PREMIÈRE CONVENTION TRIPARTITE</b></p> <p>Sites : Puy du Chinonais (CEN) et Bardeaux de l'Indre (CD37).</p>	<p>Mêmes conditions que pour la première mais <b>1 site supplémentaire</b></p>	<p><b>DEUXIÈME CONVENTION TRIPARTITE (CEN - CD 37 - TTH)</b></p> <p>Sites : Puy du Chinonais + Bardeaux de l'Indre + Bois chétif</p>	<p><b>TROISIÈME CONVENTION BIPARTITE (CD37 - TTH)</b></p> <p>Le Conservatoire n'apparaît plus car TTH renonce à l'usage du site des Puy du Chinonais, par déontologie, au moment où Emilie Boillot devient conservatrice bénévole des Puy.</p>		



### 3. PRÉSENTATION DE LA CONVENTION



autorisent l'entreprise à organiser des sorties sur les sites classés énoncés dans la convention

permettent à l'entreprise de choisir ses propres tarifs



communiquent sur les animations de l'entreprise

mettent à disposition cartes, plans, inventaires et plans de gestion pour consultation

mettent à disposition de l'entreprise des outils de communication existants

informent l'entreprise de l'accessibilité des sites et de tout problème pouvant nuire au bon déroulé des animations





### 3. PRÉSENTATION DE LA CONVENTION



contracter une assurance professionnelle de responsabilité civile

faire valider les thèmes et le planning des animations au préalable

limiter le nombre de sorties par an (jauge variable selon les sites) et espacer les sorties

et limiter le nombre de personnes par groupe (variable en fonction des périodes et des sites)



communiquer sur le Conservatoire et le Conseil Départemental

fournir une fiche bilan en fin d'année au CEN

signaler toute anomalie constatée sur site au gestionnaire (CEN)

respecter et faire respecter la réglementation des sites

adopter les éléments de langages permettant de présenter les sites



## 4. ATOUTS ET LEVIERS DE CE PARTENARIAT



Démultiplier les actions  
pédagogiques

Valoriser des sites où  
les animations font  
défaut

Renforcer la  
surveillance des sites

Augmenter la visibilité  
des sites concernés

Collecter d'éventuelles  
données d'observation  
supplémentaires

Renforcer la  
communication des  
Conservatoires  
d'espaces naturels





## 5. FREINS ET CONTRAINTES DE CE PARTENARIAT



Risques liés à la fréquentation si mauvaise gestion des groupes

Réputation engagée... De mauvaises prestations terniraient l'image des autres partenaires et du Conservatoire d'espaces naturels

Lourdeur administrative :

- organisation des plannings
- communication
- suivi de fréquentation

Perte d'identité des structures

Écarts de tarifications entre associations et entreprises

# CONCLUSION

La mise à disposition de sites Conservatoires d'espaces naturels à des acteurs du territoire est déjà une réalité.

De nouveaux partenariats émergent entre Conservatoires et structures privées spécialisées dans l'éducation à l'environnement, le développement durable et le tourisme vert.

C'est la garantie d'une surveillance accrue des sites ainsi que d'une meilleure mise en valeur de leurs richesses mais cela soulève des questionnements quant aux éventuelles dérives possibles.





# CONCLUSION

Il apparaît donc primordial de **sélectionner les partenaires** et de **définir les cadres de ces partenariats** avec précision afin de garantir le respect des enjeux de protection du milieu et des espèces.

Quelles mesures adopter pour envisager sereinement de futurs partenariats ?

Comment faire des sites Conservatoire d'espaces naturels des supports d'Éducation à l'Environnement pour tous, tout en garantissant leur intégrité?





## CONCLUSION

- rédaction systématique d'une **convention** de partenariat pour définir avec précision les engagements de chacun
- n'engager un partenariat qu'après une **période d'observation** pour une entreprise nouvellement créée sur le territoire (consulter le réseau professionnel, assister à au moins une sortie organisée par la structure)
- adopter un **système de contrôle qualité** ou s'en remettre à un label fiable obtenu par le partenaire pour s'assurer que les partenaires partagent des valeurs communes
- limiter la durée des conventions à 3 ans pour pouvoir fréquemment réévaluer la situation.







## CONCLUSION

- limiter la durée des conventions à 3 ans pour pouvoir fréquemment réévaluer la situation.
- instaurer un **dialogue privilégié** et tisser une relation étroite entre les partenaires
- favoriser la mise en réseau et la collaboration entre différents partenaires en organisant des rencontres occasionnelles ou une réunion bilan par an
- veiller à ne pas mettre en concurrence les partenaires du réseau (proposer des rotations d'un site à l'autre, éviter les thématiques trop ressemblantes )



# Congrès 2021 des Conservatoires d'espaces naturels



Du 17 au 20 nov. 2021  
à Tours (Indre-et-Loire)

Le dialogue territorial pour la biodiversité,  
l'engagement des Conservatoires d'espaces naturels



**Séquence n°2 : « Cap sur les Salines » : un programme de sensibilisation et d'accueil du public multi partenarial**

**Ludovic FOULC, Conservatoire d'espaces naturels d'Occitanie**





Du 17 au 20 nov. 2021 à Tours (Indre-et-Loire)

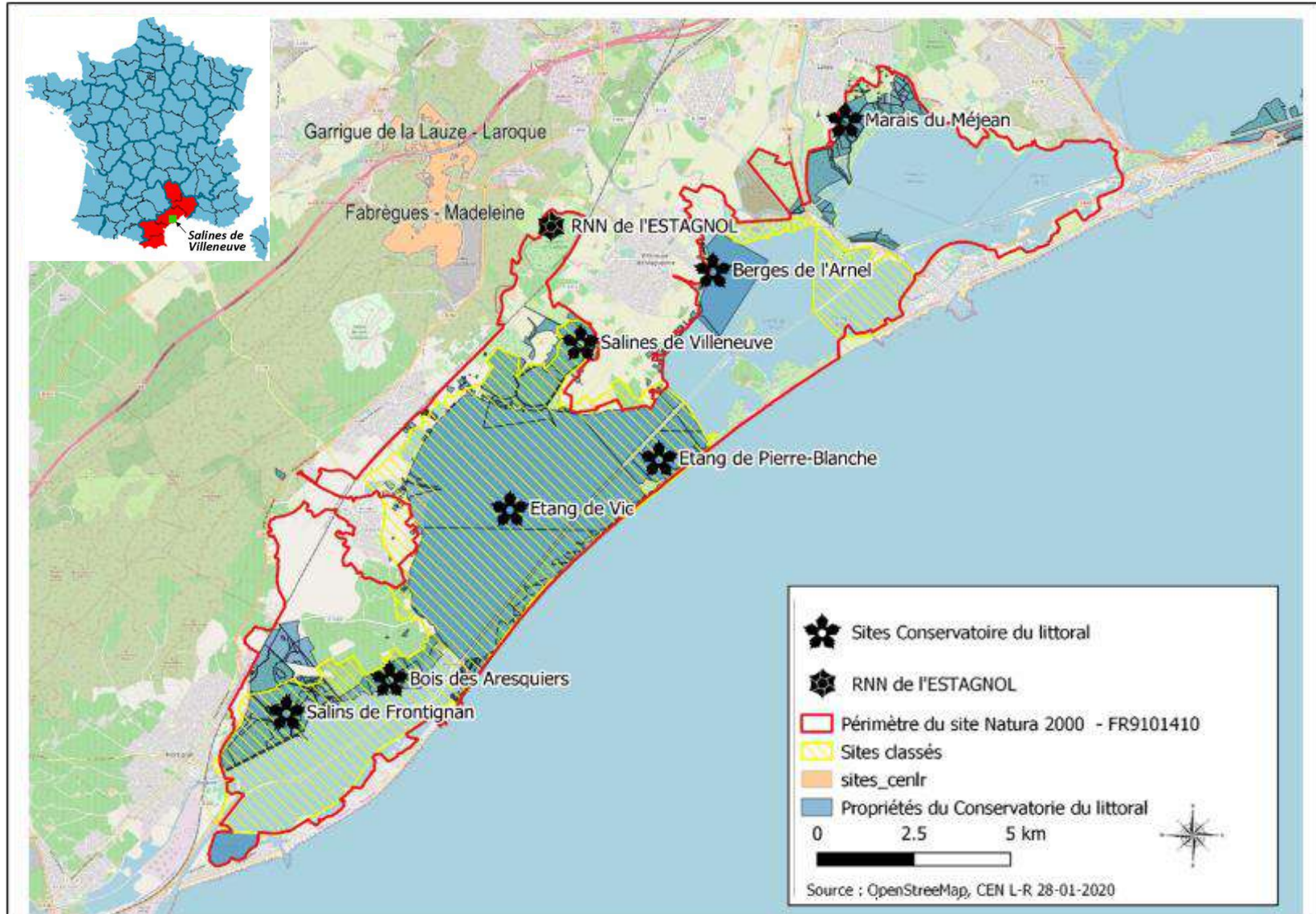


# « CAP SUR LES SALINES » un programme de sensibilisation et d'accueil du public multi partenarial





# LE TERRITOIRE COMPLEXE DES ETANGS PALAVASIENS ET DES SITES NATURELS PROTEGES PAR LE CONSERVATOIRE DU LITTORAL ET SES PARTENAIRES



## Diversité de milieux naturels

4000 ha de lagunes et + 2000 ha de zones humides périphériques – Mer – Lido- Massifs boisés- cours d'eau

## Diversité de Foncier

CdL - DPM – DPE – Communal – Privé...

## Un éventail de règlements et/ou périmètres

2 sites Natura 2000 - 3 Sites Classés – 2 APPB – 1 site RAMSAR – RNN – Site protégé du Conservatoire du Littoral – 8 plans de gestions...



### LES ETANGS PALAVASIENS: Partenariats et dispositifs de gestion



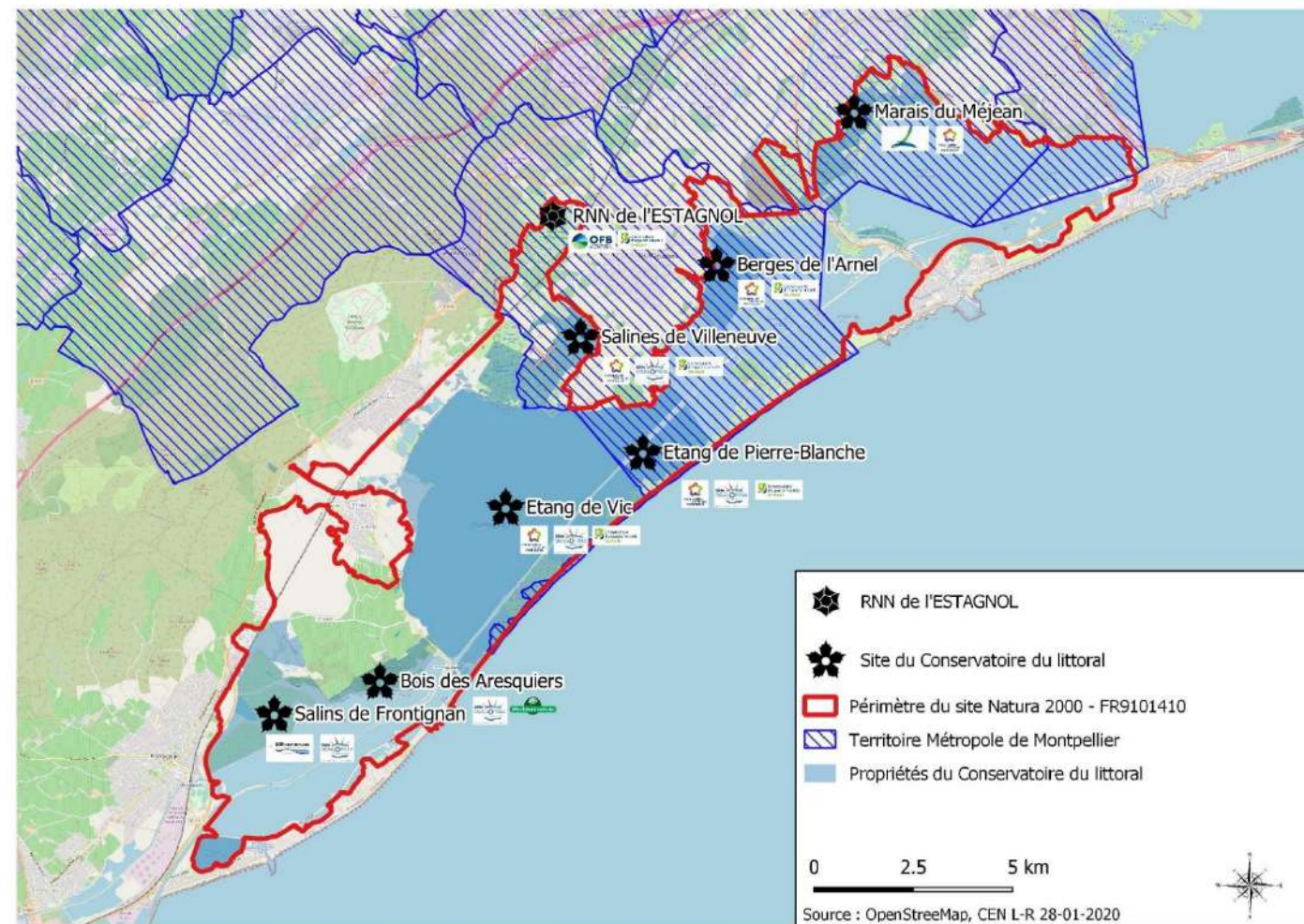
**Convention cadre**  
**8 sites / territoire Sam**  
Cdl / Sam

**Convention cadre**  
**3 sites / territoire 3M**  
Cdl / 3M

**+**  
**Convention de gestion**  
**Etang de Vic**  
Cdl / Sam / CEN  
OCCITANIE/ 3M

**Convention de gestion**  
**Salines de Villeneuve**  
Cdl / CEN OCCITANIE/  
3M / Sam

**Convention de gestion**  
**Le Méjean**  
Cdl / 3M / Commune de  
Lattes





# Sites naturels protégés du Conservatoire du littoral

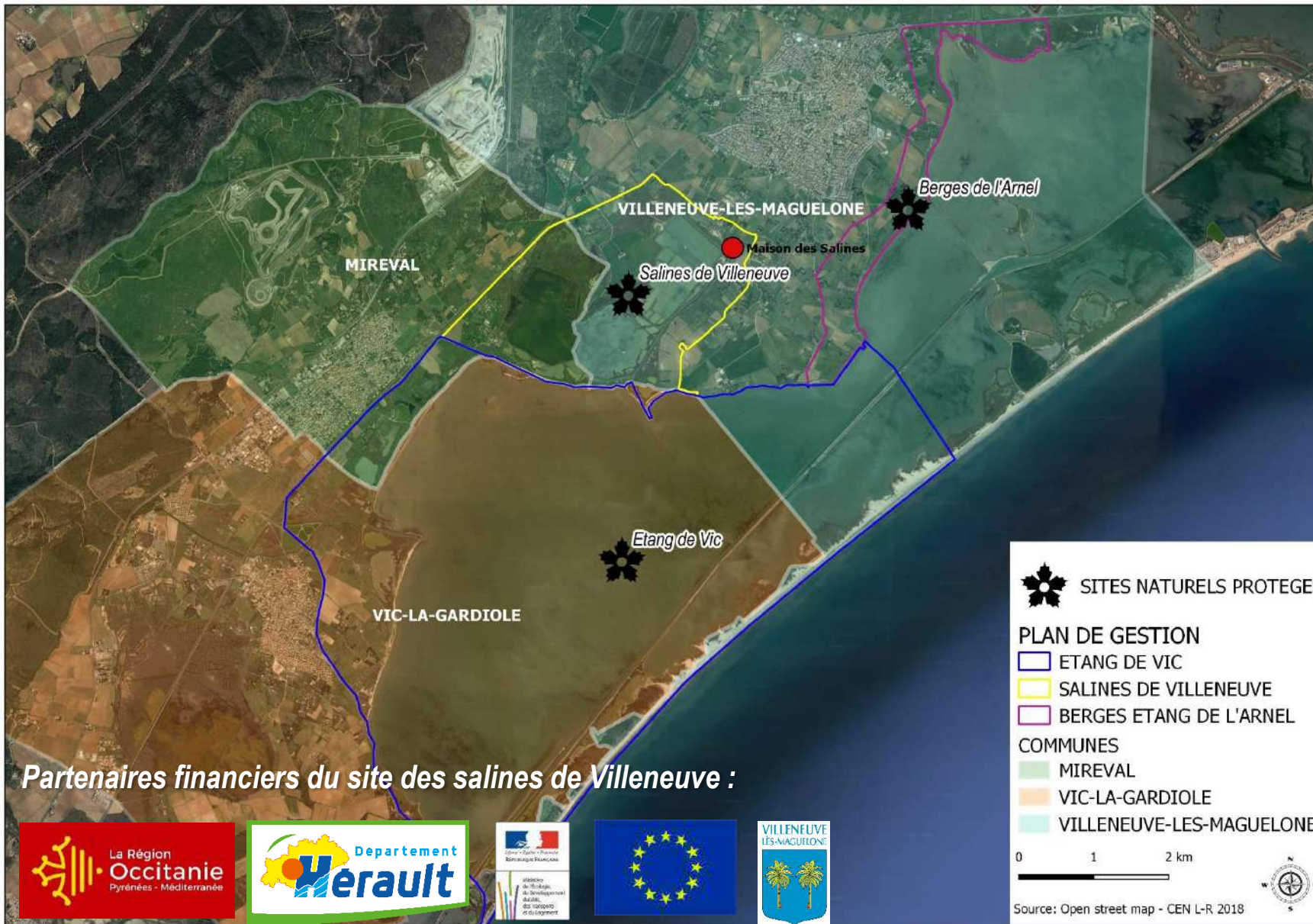
## Dispositif de gouvernance des sites

### 3 périmètres et plans de gestion:

- Salines de Villeneuve : validé en 2012
- Berges de l'Arnel : validé en 2013
- Etang de Vic: validé en 2014

### 3 communes et 2 EPCI

### 3 gestionnaires :



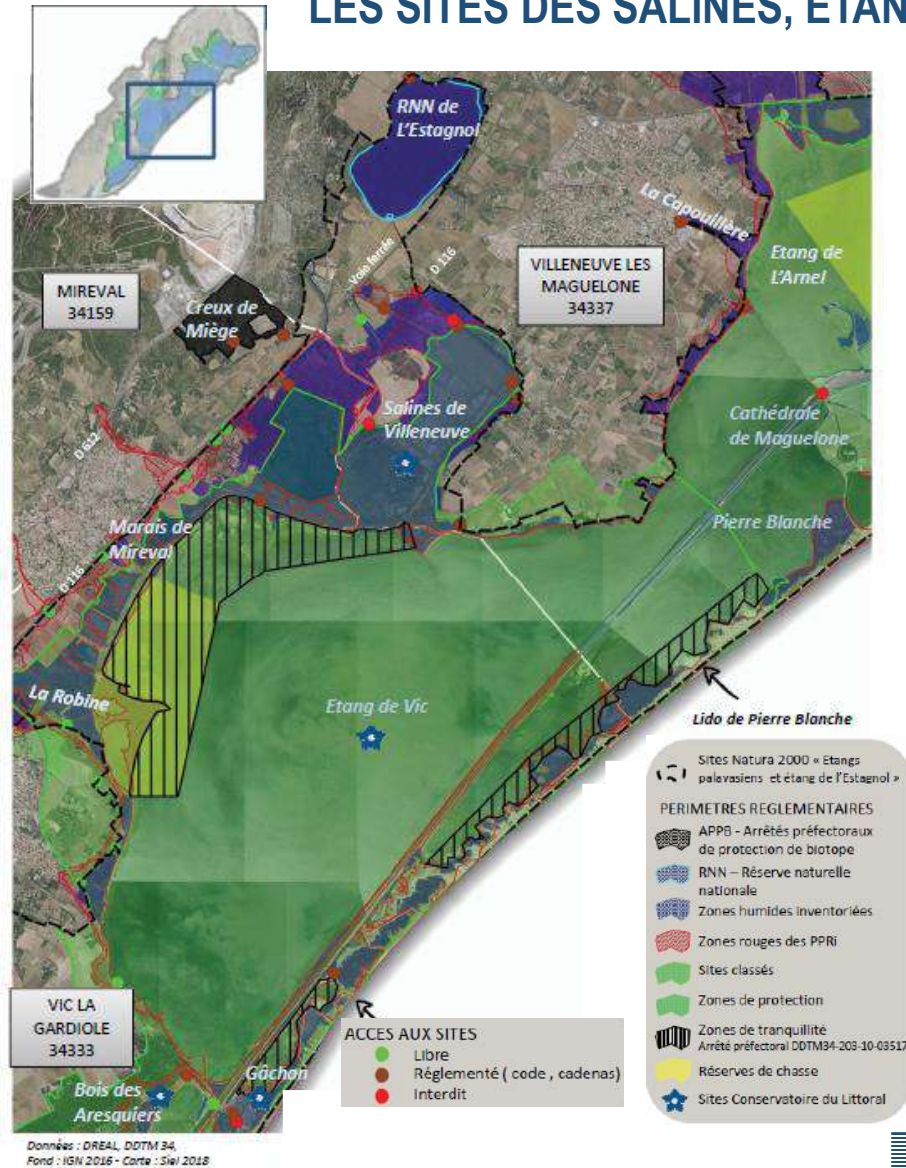
### Partenaires financiers du site des salines de Villeneuve :





# LES SITES DES SALINES, ETANGS DE VIC ET PIERRE-BLANCHE

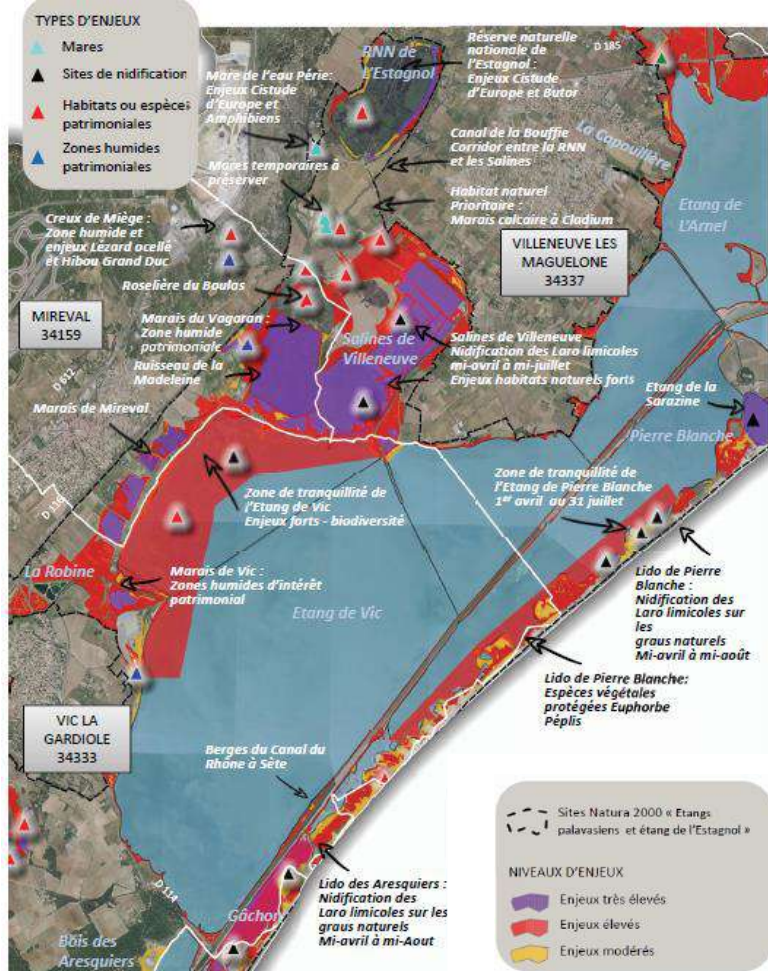
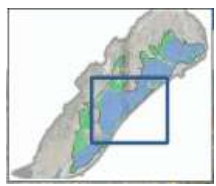
→ Un éventail de règlements / des sites ouverts aux publics





# LES SITES DES SALINES, ETANGS DE VIC ET PIERRE-BLANCHE

# DE NOMBREUX ENJEUX NATURELS



## Les espèces faunistiques protégées à forts enjeux

### LES LARO LIMICOLES PATRIMONIAUX Avril à fin juillet pour la reproduction

**Principales menaces**  
Prédation animale  
Derangement humain  
Inondation des sites de reproduction

### LES HÉRONS PALUDICOLES

#### Avril à juillet pour la reproduction

**Principales menaces**  
Destruction des zones humides et des roseières  
Pollution de l'eau  
Gestion hydraulique inadaptée

### LES TORTUES AQUATIQUES

#### Présentes toute l'année

**Principales menaces**  
Pollution  
Comblement  
Introduction d'espèces exotiques

## Les habitats naturels d'intérêt communautaire prioritaire

### HABITAT « LAGUNE CÔTIÈRE »



**Principales menaces sur l'habitat**  
Pollution  
Dégradation/artificialisation des berges  
Comblement  
Surfréquentation

### MARES TEMPORAIRES MÉDITERRANÉENNES



**Principales menaces sur l'habitat**  
Pollution  
Fermeture des milieux  
Remblais et Dépôts sauvages

### MARAI CALCAIRES A CLADIUM MARISCUS



**Principales menaces sur l'habitat**  
Pollution  
Dégradation/artificialisation des berges  
Surpâturage, destruction  
Comblement, remblais et gyrobroyage

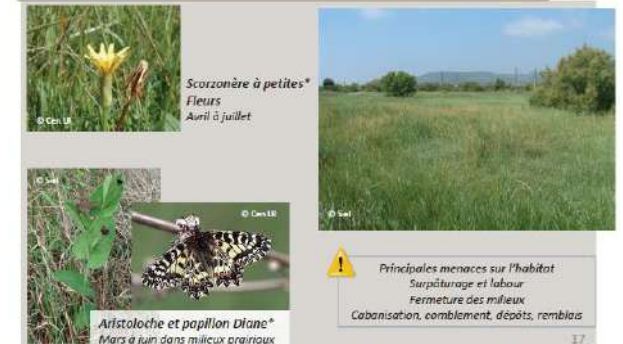
## Les habitats naturels à forts enjeux

### HABITATS DUNAIRES EUPHORBE PEPLIS



**Principales menaces sur l'habitat**  
Surpiétinement et circulation des véhicules  
Fermeture des milieux  
Nettoyage mécanique des plages

### MILIEUX PRAIRIAUX

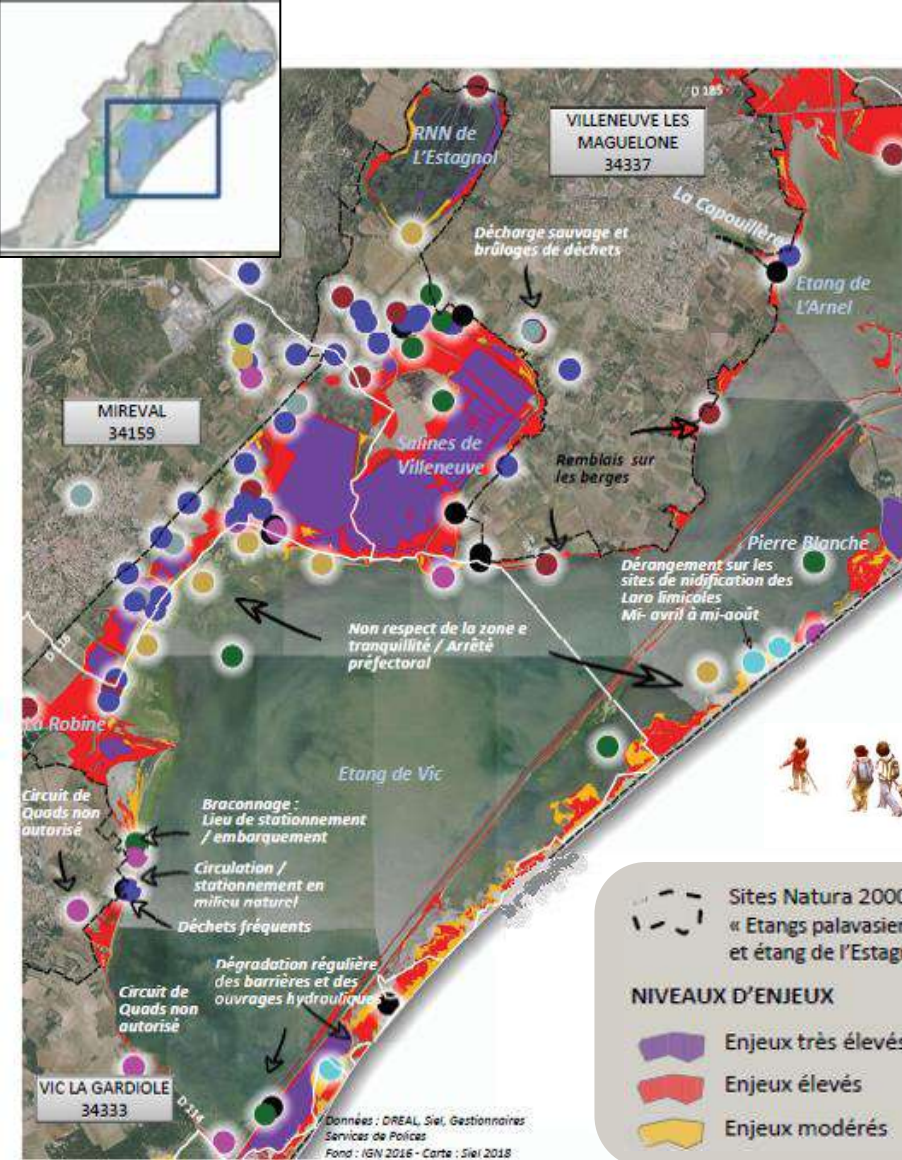


**Principales menaces sur l'habitat**  
Surpâturage et labour  
Fermeture des milieux  
Cabanisation, comblement, dépôts, remblais



# LES SITES DES SALINES, ETANGS DE VIC ET PIERRE-BLANCHE

*Des sites aux enjeux et aux usages multiples*



- PRINCIPALES INFRACTIONS CONSTATEES**
- Dégradation matérielle
  - Remblais Comblements
  - Dépôts de déchets
  - Braconnage
  - Circulation de véhicules motorisés
  - Non respect d'un règlement
  - Dérangement Espèces protégées
  - Survol en basse altitude
  - Pollutions



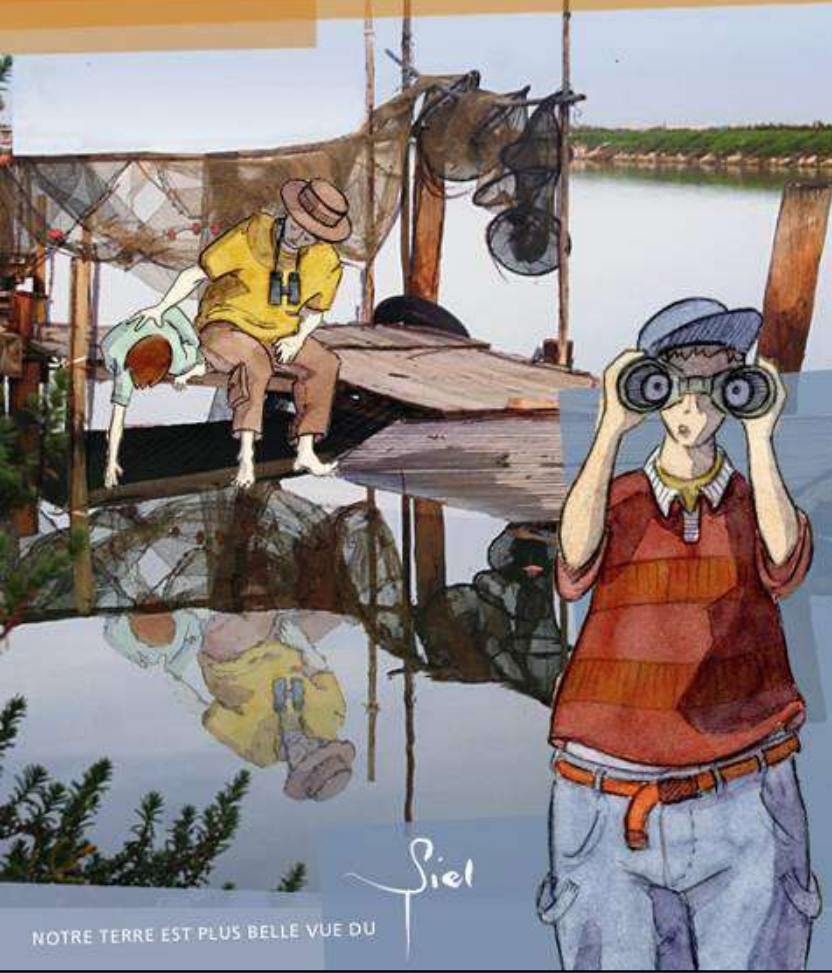
**Besoins importants de faire connaître et sensibiliser aux enjeux des sites et à leurs réglementations.**



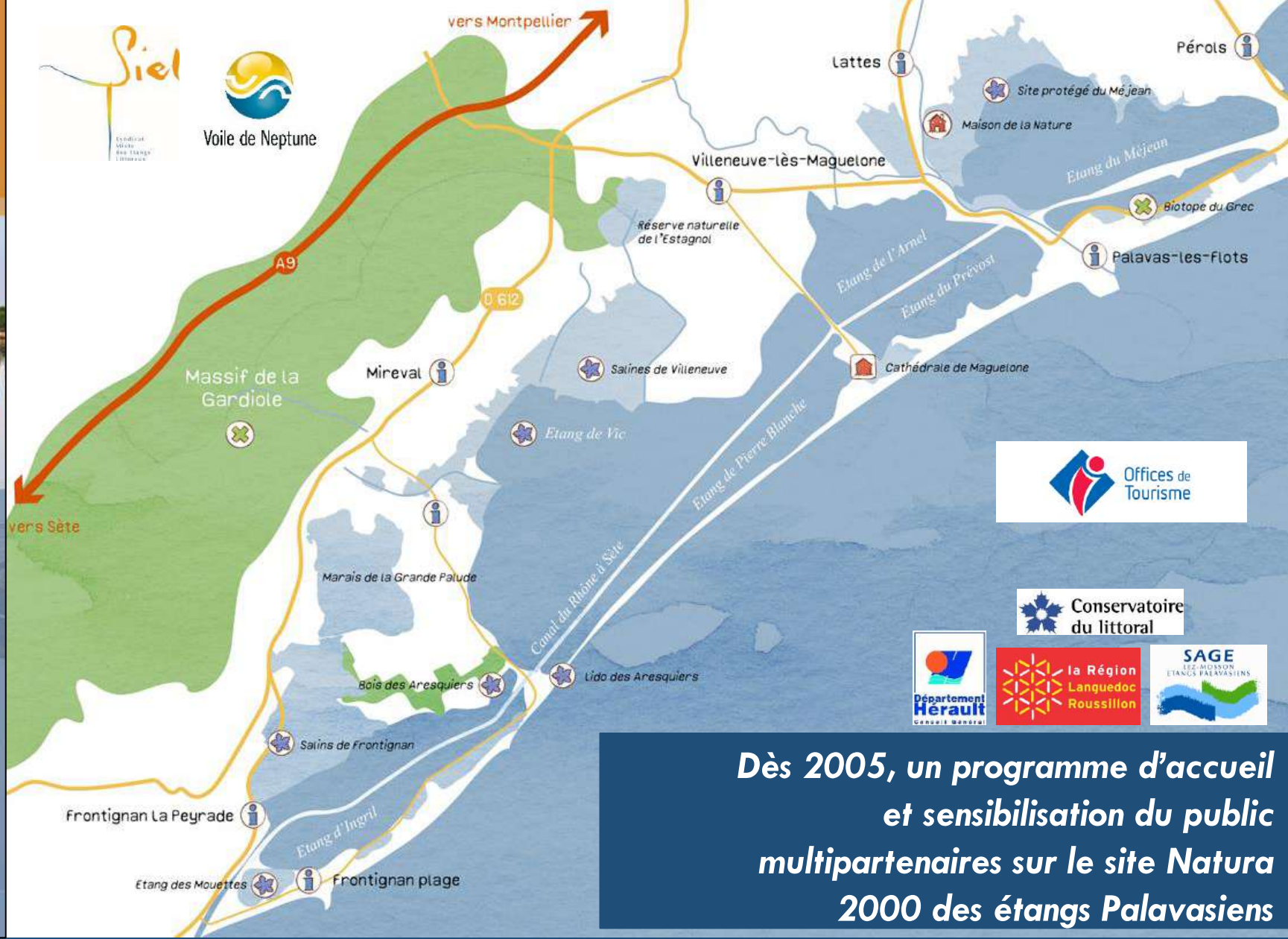


LA GRANDE AVENTURE DE LA NATURE  
ENTRE SÈTE ET MONTPELLIER

# CAP SUR LES LAGUNES



NOTRE TERRE EST PLUS BELLE VUE DU



**Dès 2005, un programme d'accueil  
et sensibilisation du public  
multipartenaires sur le site Natura  
2000 des étangs Palavasiens**

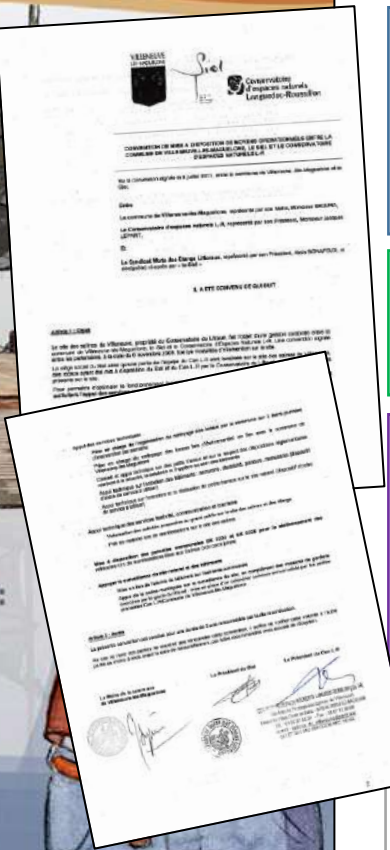




LA GRANDE AVENTURE DE LA NATURE

# CAP SUR LES LAGUNES

ENTRE SÈTE ET MONTPELLIER



PROGRAMME DES ANIMATIONS DISPONIBLE DANS LES OFFICES DE TOURISME :

- Frontignan : 04 67 18 31 60
- Palavas : 04 67 07 73 34
- Vic la Gardiole : 04 67 78 94 43
- Villeneuve : 04 67 69 75 87
- Maison de la Nature : 04 67 22 12 44

OU [WWW.SIEL-LAGUNE.ORG](http://WWW.SIEL-LAGUNE.ORG)



NOTRE TERRE EST PLUS BELLE VUE DU

A partir de 2010 : un programme spécifique sur le site des Salines




**Cap** sur les Salines de Villeneuve

UN SITE NATUREL PROTÉGÉ UNIQUE, ENTRE SÈTE ET MONTPELLIER, DES ANIMATIONS TOUTE L'ANNÉE !  
ATELIER P'TIT ÉCOLO, SORTIE ET CHANTIER NATURE, BALADE GUIDÉE...

**PROGRAMME DES ACTIVITÉS PROPOSÉES SUR 2012/2013**

INFORMATION :  
MAISON DES SALINES DE VILLENEUVE  
04 67 13 88 57  
OU [WWW.SIEL-LAGUNE.ORG](http://WWW.SIEL-LAGUNE.ORG)

## CAP SUR LES SALINES – QUELQUES CHIFFRES

*Un programme de sensibilisation et d'accueil du public sur les communes de Villeneuve-lès-Maguelone, Mireval et Vic-la-Gardiole.*

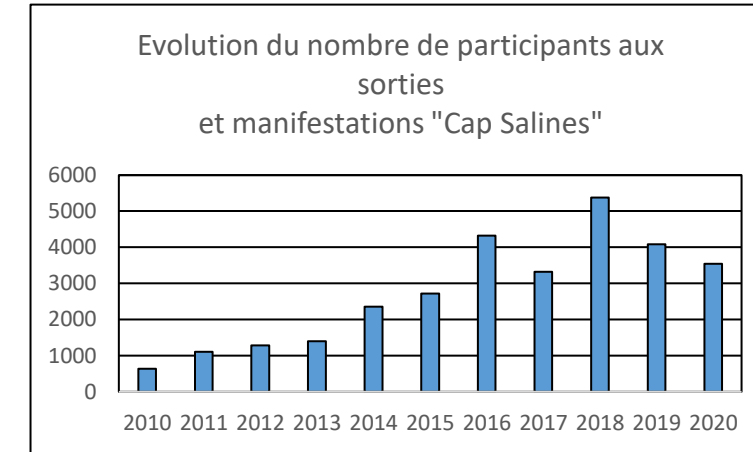
### Cap sur les Salines... le programme a le vent en poupe !

7 600 personnes sensibilisées en 2019 et 2020. Malgré plusieurs dates d'annulées pour cause d'intempéries et suite au contexte sanitaire, c'est au total 4080 personnes qui ont pu être accueillies en 2019 et 4425 en 2020.

- ⇒ Stages p'tits écolos
- ⇒ Mercredi de l'été
- ⇒ Des manifestations européennes et nationales
- ⇒ Sorties nature, découverte du patrimoine...
- ⇒ Des Chantiers nature
- ⇒ Des expositions et des évènements alliant culture et nature : GALERIE EPHEMERE, JOURNEES DU PATRIMOINE...



Journées Européennes du Patrimoine



Partenariat financiers et technique avec :



Montpellier  
Méditerranée  
métropole



Montpellier  
Méditerranée  
Tourisme & Congrès

Et 3 associations d'éducation à l'environnement :



BASSIN DE THAU

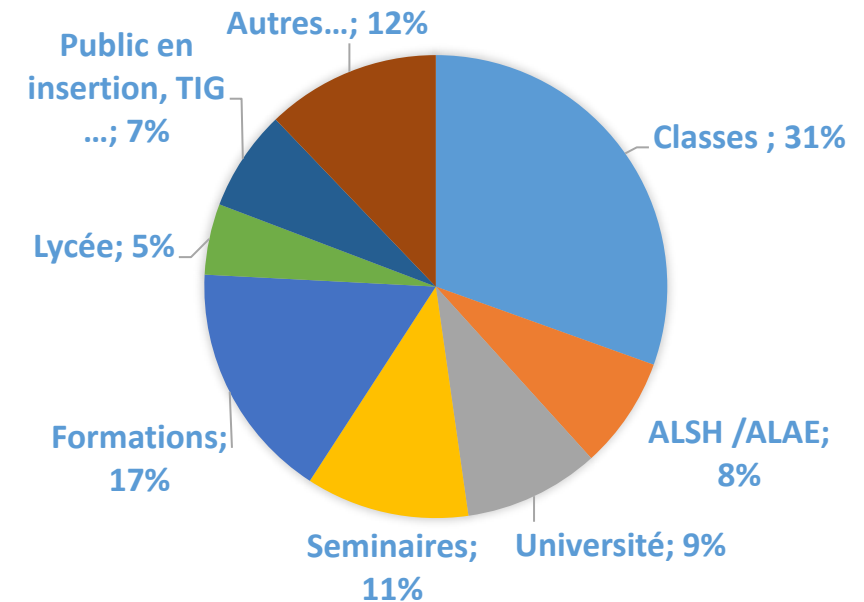




### Accueil de groupes et scolaires : 464 personnes accueillies

- ⇒ **En 2019, 274 scolaires sur 9 journées** : écoles élémentaires et collège de Villeneuve-lès-Maguelone, Lycée Turgot.  
Public: CE2 / CM2 / 6<sup>ème</sup>/ BTS  
**En 2020, 9 scolaires sur une demi journée** : IME la pinède
  
- ⇒ **En 2019, 190 personnes en groupes sur 14 journées** : Public: enseignement supérieur, insertion sociale, ALSH, ITEP, CMEA, Institut Saint Pierre, Foyer de résidents..  
**En 2020, 9 personnes en groupe sur une demi-journée** : Centre pénitencier de Villeneuve lès Maguelone.

### Partenariat technique avec



*Un programme de chantiers citoyens pour la conservation et la mise en valeur des espaces naturels !*

- ⇒ 14 jours de chantiers nature organisés en 2019
- ⇒ 6 jours de chantiers nature réalisés en 2020
- Dans le cadre de formation professionnelle : ENSAT, CFPPA, BTSA GPN...
- Citoyens : bénévoles, services jeunesse...
- De réparation pénale : partenariat avec l'APEA, le SPIP 34, la PJJ...
- Insertion sociale : partenariat APS34 et MLJ34



- ⇒ En 2019, 283 personnes ont participé aux chantiers !
- ⇒ En 2020, 126 personnes ont participé aux chantiers !

### TIG individuel

- 3 personnes accueillies soit 315 heures ou 40 jours travaillés
- Travaux réalisés : Peinture et nettoyage du bâtiment d'accueil de la Galerie éphémère, nettoyage et entretien des abords et pose de clôture, nettoyage et travaux atelier...





*Les chantiers nature en image !*



## Une manifestation liant Art & Nature



- ⇒ 2019 première année de coordination par le CEN
- ⇒ 7 journées d'ouvertures cumulées entre 2019 et 2020
- ⇒ **Plus de 40 artistes accueillis** sur les deux éditions. Cachet de 600 € / artistes
- ⇒ **3000 personnes en passage sur le Site en 2019 et 4500 en 2020**
- ⇒ **2 000 personnes ont visité la Galerie en 2019 et 3200 personnes en 2020**
- ⇒ 150 scolaires en 2019 et 2020
- ⇒ 150 jours de bénévoles cumulés sur les deux éditions
- ⇒ Des chantiers de jeunes en insertions
- ⇒ Des performances musicales ou dansées, des balades nature, des ateliers de création artistiques et d'EEDD

**Galerie éphémère 2019 : 30 500 €** dont  
 10k€ Région / 10k€ MMM / 2800€ CPIE BT /  
 1000€ VLM / 1500 € Buvette / 5000€  
 Bénévolat valorisé

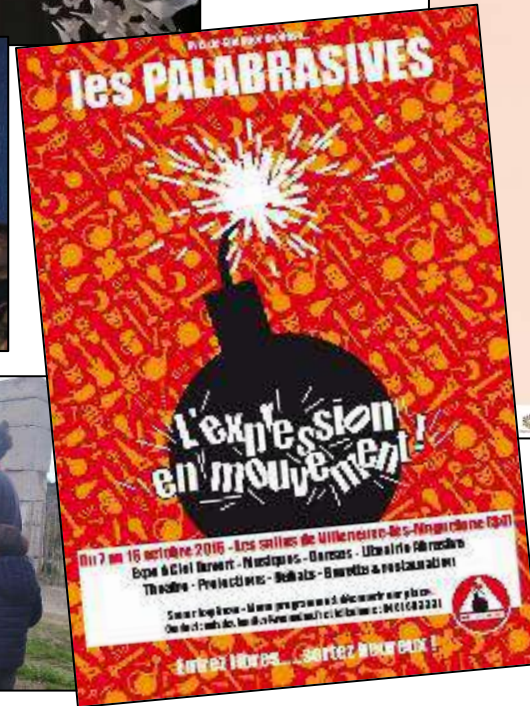
**Galerie éphémère 2020 : 45 000 €** dont  
 10k€ Région / 10k€ MMM / 1500 € CPIE BT /  
 1000€ VLM / 4600 € Buvette / 1200€ CEN /  
 15 000 € Bénévolat valorisé

**Une montée en puissance : Galerie étendue, plus d'artistes plus de jours d'ouverture, des visiteurs intéressés et heureux.**

### Partenaires de la manifestation









**08 SEPTEMBRE 2018**

**JOURNÉE PASTORALISME**

**SALINES DE VILLENEUVE**  
**GARRIGUES DE LA LAUZE**

**LE REDEPLOIEMENT PASTORAL DU MASSIF DE LA GARDIOLE, AUX ZONES HUMIDES LITTORALES : A LA RE-DÉCOUVERTE D'UNE ACTIVITÉ ÉCONOMIQUE AU SERVICE DES MILIEUX NATURELS !**

Organisée par le Conservatoire d'espaces naturels (CEN L-R) et ses partenaires locaux, cette journée mettra à l'honneur l'utilité du pastoralisme pour la gestion des espaces naturels et pour la protection de certaines espèces et habitats emblématiques. Elle témoignera également de la nécessité de préserver les espaces naturels et agricoles en zone littorale.

**A 10h30 : Randonnée « transhumance »**  
Venez suivre la draille qui descend des garrigues de la Lauze, sur le massif de la Gardiole, pour rejoindre les Salines de Villeneuve. Vous emprunterez alors le chemin du troupeau de brebis pour venir pâturer les zones humides du littoral... Niveau avancé, 4h de marche environ, départ à 10h30, retour vers 17h00 après la conférence-débat, repas tiré du sac à prévoir.

**A 15h00 : Balade à la rencontre des éleveurs !**  
Une balade guidée d'environ 2h vous permettra d'aller à la rencontre des éleveurs qui pâturent les zones humides du site naturel protégé des Salines de Villeneuve.

**Renseignements et inscriptions (obligatoires pour les visites) :**  
04 67 13 88 57 ou [salines@cenlr.org](mailto:salines@cenlr.org)

**A 14h00 : conférence-débat et expositions aux Salines de Villeneuve**  
Conférence-débat : redéploiement pastoral sur la Gardiole, plan de pâturage de la commune de Villeneuve-lès-Maguelone, préservation et entretien des espaces naturels, développement d'une activité agricole et d'un terroir local...  
Présentation de 2 expositions : « Pastoralisme péri-urbain » de l'INRA et « Parcours » de Diane Sorel / Echotone.

**Parcours**

Conservatoire d'espaces naturels Occitanie, Conservatoire du littoral, Sète AggloPôle méditerranée métropole, LAFARGE

## CAP SUR LES SALINES – Faire connaître et valoriser

⇒ **Organiser et encadrer les activités traditionnelles et économiques**

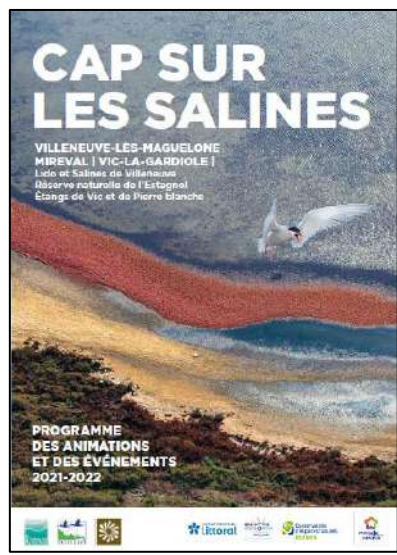
**Organisation et accueil d'une journée d'échange sur la thématique du redéploiement pastoral en contexte péri-urbain et en zone littorale.**

**Journée organisée dans le cadre du mois de la transition agro-écologique de la métropole de Montpellier, en partenariat avec l'INRA.**

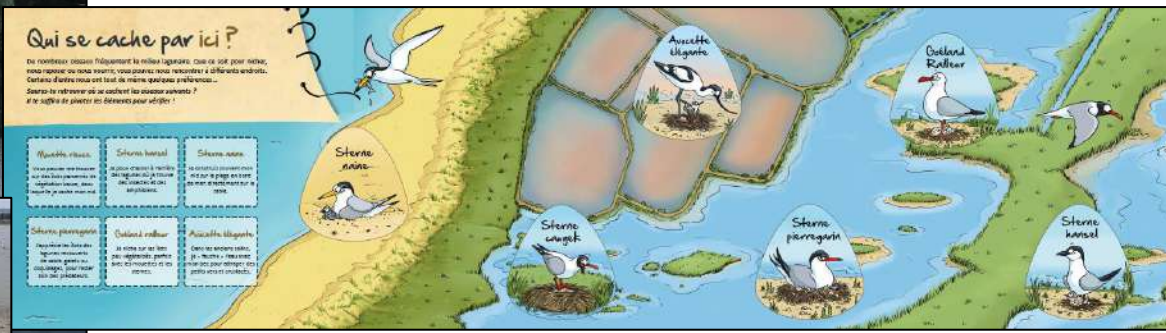
- ⇒ **Une randonnée « transhumance »** au départ des garrigues de la Lauze et jusqu'aux Salines de Villeneuve,
- ⇒ **Une conférence-débat et 2 expositions :**  
« Pastoralisme péri-urbain » de l'INRA et « Parcours » de Diane Sorel / Echotone,
- ⇒ **Une balade à la rencontre des éleveurs des salines et des gestionnaires du site**

- 30 participants à l'ensemble de la journée,
- Fort intérêt des participants avec des profils divers : éleveurs, agriculteurs locaux, randonneurs, élus, chercheurs, techniciens...
- Une réelle appropriation des sujets traités et des enjeux évoqués.
- Des échanges riches avec les intervenants





# CAP SUR LES SALINES – Des outils mutualisés et co-construits

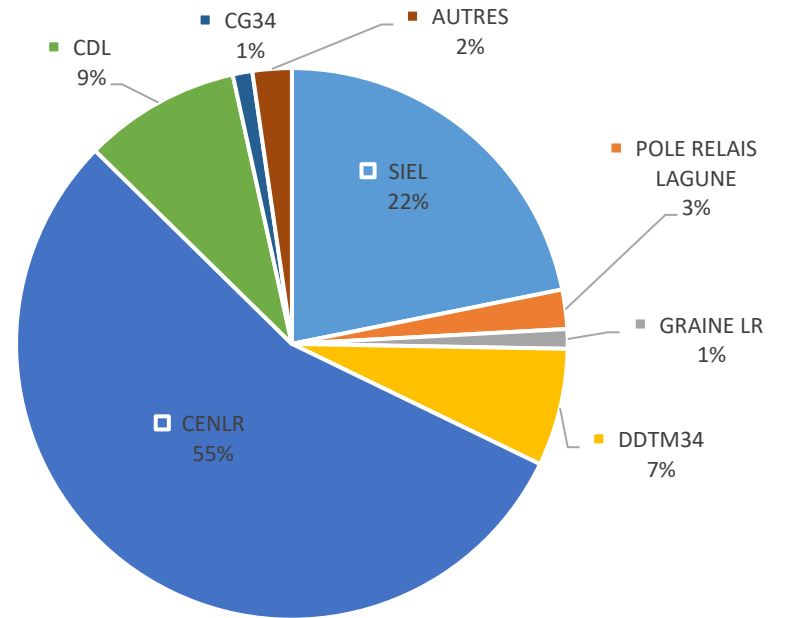




Un site support de découvertes et de compétences reconnues et identifiées par de nombreux partenaires  
Des demandes nombreuses !



Utilisation salle de réunion des Salines 2018



EXPOSITIONS  
CONFERENCES  
FORMATIONS  
ACCUEIL DE SCOLAIRES  
PRÊT DE MATERIEL PEDAGOGIQUE ou de DECOUVERTE...



**Un site support de découvertes et de compétences reconnues et identifiées par de nombreux partenaires  
Des demandes nombreuses !**

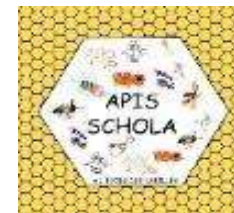


- ⇒ **ATELIER LARA : atelier de recyclage artistique**
- Tous les mercredi après-midi de 14h à 17h
  - Ouvert à tout public
  - Inscription à la séance ou au trimestre

*Sensibilisation à l'éco-citoyenneté par l'art : apprendre avec des outils ludique, récupérer, trier, recycler...Créer pour comprendre...*



- ⇒ **ATELIER DECOUVERTE : le monde des abeilles**



*Venez découvrir les célèbres abeilles domestiques à miel mais aussi des abeilles souvent inconnues du grand public, les abeilles sauvages !*



Un site support de découvertes et de compétences reconnues et identifiées par de nombreux partenaires... Des demandes nombreuses !

**Scientifiques** (laboratoires de recherches, Université, école nationale, colloques naturalistes...)

— PANTHÉON - SORBONNE —  
**UNIVERSITÉ PARIS 1**

ifremer



École Pratique  
des Hautes Études



**EID MÉDITERRANÉE**  
OPÉRATEUR PUBLIC EN ZONES HUMIDES



Montpellier  
**SupAgro**



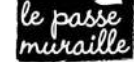
CENTRE D'ÉCOLOGIE  
FONCTIONNELLE  
& ÉVOLUTIVE

Aix-Marseille  
université

Florac  
**SupAgro**  
Institut d'éducation  
à l'agro-environnement

**Structures et associations  
d'insertion et de probatio**

Homme et Patrimoine



**Instances publiques:**  
SPIP34, CNFPT, Education nationale...

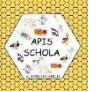


**Réseau EEDD**



BASSIN DE THAU

GRAINE  
OCCITANIE



**Les réseaux régionaux et nationaux dans le domaine  
de l'environnement et de la protection de la nature**



**Associations  
d'usagers**













**Un site support de découvertes et de compétences reconnues et identifiées par de nombreux partenaires...**

**Des demandes nombreuses ! Une fréquentation toujours plus importantes ! Une opportunité ou une problématique**

- Développer l'accueil du public et l'offre de prestations payantes une opportunité pour le CEN?
- Quelle vocation donner aux sites? Pourquoi accueillir du public? Quel public accueillir? Privilégier? (Travaux d'intérêt général, insertion professionnelle, IME, scolaires, formations, tourisms...).
- Le site est il adapter pour l'accueil du public? En activités encadrées? En autonomie? Permet-il un accueil de qualité et répond-il correctement aux attentes?
- Dispositif de convention avec les structures partenaires à travailler et encadrement à conforter? Question de la responsabilité? Quelles exigences envers les structures accompagnatrices sur nos sites? Quel contrôle? Quelle sensibilisation auprès des financeurs? Des acteurs du tourisme? Des communes?
- Formation des structures qui utilisent le site comme support d'activités? Comment s'assurer de la qualité des interventions et des messages délivrés? Mettre à disposition du matériel et des outils préconstruits? Participer à des programmes à plus grandes échelles pour faire connaitre, accompagner, co-construire?
- L'augmentation des activités encadrées et organisées entraine une communication plus importante autour du site, une meilleure reconnaissance de nos actions mais également une augmentation générale de la fréquentation qui doit cependant rester compatible avec les enjeux de conservation des sites et de développement durable.





## INFORMATIONS ET RÉSERVATION

Salines de Villeneuve  
Chemin des salins  
34750 Villeneuve-lès-Maguelone

### CONTACT

04 67 13 88 57

[salines@cen-occitanie.org](mailto:salines@cen-occitanie.org)

Page facebook

«conservatoire d'espaces naturels Occitanie - Page Montpellier»

[www.cen-occitanie.org](http://www.cen-occitanie.org)





# Congrès 2021 des Conservatoires d'espaces naturels



Du 17 au 20 nov. 2021  
à Tours (Indre-et-Loire)

## Le dialogue territorial pour la biodiversité, l'engagement des Conservatoires d'espaces naturels



### Séquence n°3 : Structuration d'une filière de guides nature, du paysage et du goût

**Jenny MAHE, Parc Naturel Régional de Lorraine**



# Structuration d'une filière de guides nature, du paysage et du goût Parc naturel régional de Lorraine



**Le Parc naturel régional de Lorraine en lien avec les organismes de tourisme et les gestionnaires de sites aménagés pour le tourisme de nature a réalisé une étude de faisabilité relative à la structuration d'une filière de guides nature, du paysage et du goût dans un objectif de protection du patrimoine naturel, de tourisme durable et d'écotourisme.**

## **Les enjeux de cette démarche sont :**

- **de pouvoir répondre aux demandes croissantes des clientèles pour un tourisme guidé en milieu naturel à la découverte des spécificités des joyaux de la nature et du paysage,**
- **de concevoir, pour des petits groupes constitués, des prestations sur mesure avec des guides qualifiés et formés.**

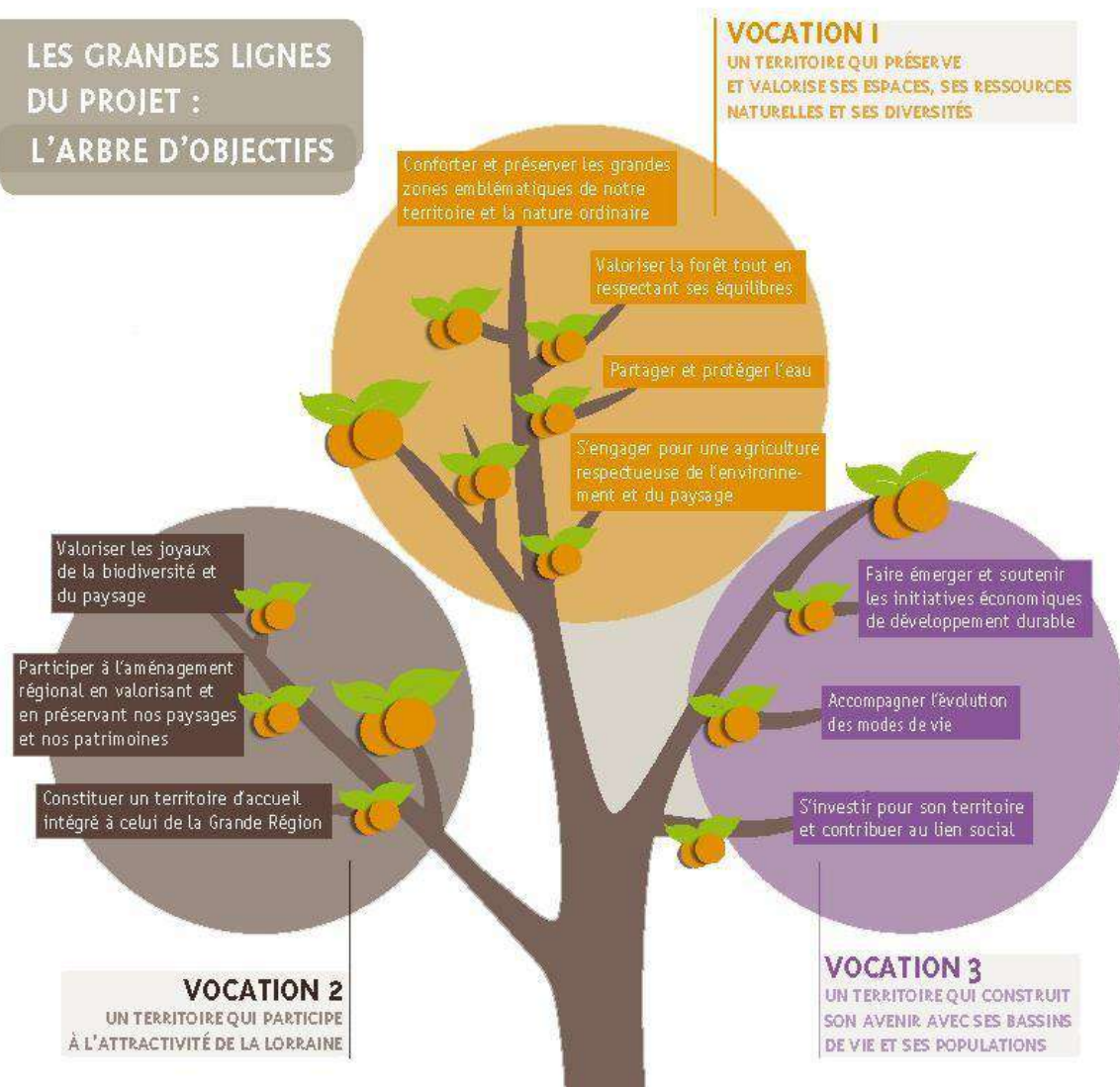




# Structuration d'une filière de guides nature, du paysage et du goût Parc naturel régional de Lorraine

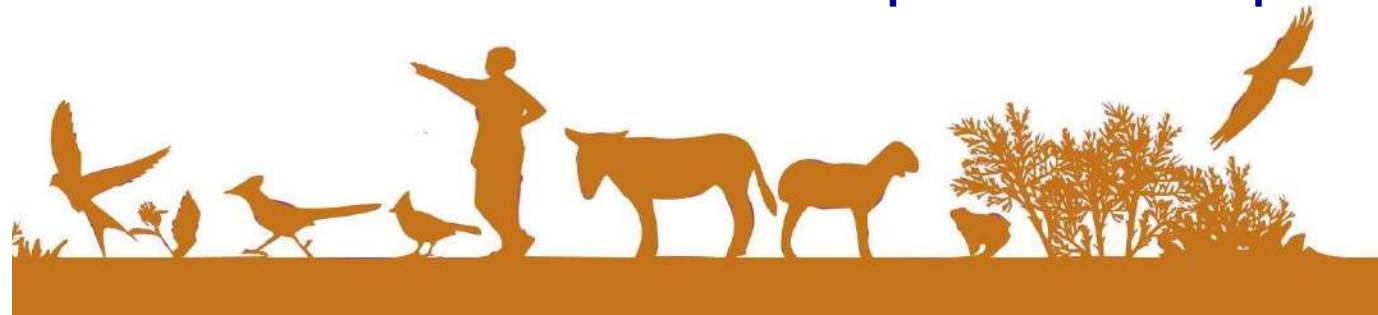


## LES GRANDES LIGNES DU PROJET : L'ARBRE D'OBJECTIFS



## Faire connaître les joyaux de la biodiversité et du paysage et sensibiliser à leur préservation

- Une mise en réseau des différents acteurs indispensable à la constitution d'une **culture commune autour des valeurs** identitaires du territoire
- **Accompagner la mise en place d'offres de produits de découverte de la nature** en lien avec les joyaux de la biodiversité et du paysage
- Au cœur des joyaux de la biodiversité et du paysage, **proposer une offre de tourisme durable et des produits écotouristiques**



# Structuration d'une filière de guides nature, du paysage et du goût Parc naturel régional de Lorraine



## Des freins collectivement identifiés

- Des acteurs spécialisés dans la « **médiation nature** » **éloignés de l'activité touristique** (peu ou pas de programmation « estivale »)
- **Une offre faible, peu structurée et peu lisible pour la clientèle touristique** (malgré de belles initiatives comme les « **Expériences écotourisme du Grand Est** »)
- **Absence de « point d'accroche » identifié** pour orienter la clientèle sur le tourisme de nature (ex : Maison de la nature)
- **Absence d'évènement(s) fédérateur(s)** sur les volets « nature, paysage, goût » à l'échelle du territoire
- **Manque d'outils collectifs pour rendre lisible l'offre** (papier et/ou numérique)





# Structuration d'une filière de guides nature, du paysage et du goût

## Parc naturel régional de Lorraine



Contexte	Enjeux	Actions
<ul style="list-style-type: none"> <li>• Un <b>manque de prestations</b> d'accompagnement pour les clientèles touristiques sur les principaux <b>sites de nature du PNRL</b></li> <li>• Des <b>retombées économiques limitées</b> par le manque de prestations disponibles</li> <li>• <b>Quelques acteurs du territoire</b> en recherche de reconversion ou complémentarité d'activités/offres touristiques</li> </ul>	<ul style="list-style-type: none"> <li>• <b>Valoriser les patrimoines du PNRL</b> et promouvoir la diffusion d'un message de qualité !</li> <li>• <b>Développer et qualifier une offre de tourisme de nature</b></li> <li>• <b>Affirmer un positionnement</b> « Tourisme de nature »</li> <li>• <b>Développer des retombées économiques</b> sur le territoire</li> </ul>	<ul style="list-style-type: none"> <li>✓ Identifier et mobiliser les acteurs clés pour le déploiement</li> <li>✓ Identifier et mobiliser les acteurs pour la commercialisation</li> <li>✓ Recenser les attentes et besoins en formation des socioprofessionnels</li> <li>✓ Développer une ingénierie de formation cohérente</li> <li>✓ Anticiper les besoins en logistique</li> </ul>



# Structuration d'une filière de guides nature, du paysage et du goût

## Parc naturel régional de Lorraine



### Pour qui ?

Des guides et médiateurs nature, des animateurs d'éducateurs à l'environnement, des prestataires d'activités sportives en milieu naturel

### Mais aussi :

Des guides culturels proposant des sorties patrimoine naturel/culturel, des agents d'offices du tourisme, des hébergeurs qui proposent des visites de découverte des alentours de leurs propriétés, des agriculteurs, etc...

#### Des obligations légales

L'activité de « Guide nature » n'est pas réglementé.  
Variable selon son statut : salarié, indépendant, bénévole  
Nécessité d'être couvert par une RC Pro.  
Si facturation, nécessité d'être déclaré à l'URSSAF et de répondre à ses obligations sociales et fiscales

#### Des responsabilités

Responsabilité civile / pénale  
Obligation de moyens (organisation et prévention des risques, formation secourisme, moyens de communication, etc)

#### Des qualifications possibles

BAFA / Diplôme fédéral de guide nature  
Carte de guide conférencier,  
BAPAAAT « découverte de l'environnement BPJEPS  
EEDD/ DEAMM  
BTSa GPN / Licence Pro « Médiation environnement » / Ecointerprète



#### Des clients/visiteurs et leurs attentes

### Et donc sur le territoire, que cible-t-on?

- Une offre cohérente et pérenne
- Un réseau qui souhaite travailler ensemble

#### Des connaissances

Sur le milieu naturel, le patrimoine local, sur le territoire au sens large, sur les savoir-faire, etc

#### Des savoir-faire

En médiation, en pédagogie, en gestion de groupe, en animation, en activité physique/sport nature

#### Des savoir-être

Communication, écoute, empathie, leadership, adaptabilité

#### De la passion

### Points de vigilance

Le métier de « guide nature » n'est ni réglementé ni soumis à diplôme (ce qui n'exclut pas le prestataire d'une obligation de moyens, de déclaration, etc.).

La possibilité d'ouvrir à **différentes typologies d'acteurs et une force**, à condition de bien définir les rôles et périmètres de chacun !

La mise en place de la démarche ne peut s'entendre que dans une **logique globale d'amélioration de l'offre et des compétences/connaissances des acteurs**







# Structuration d'une filière de guides nature, du paysage et du goût Parc naturel régional de Lorraine



+ de 20  
partenaires  
impliqués sur  
tout dispositif de  
formation

+ de 20  
intervenants dont  
la majorité  
( 85%) locaux



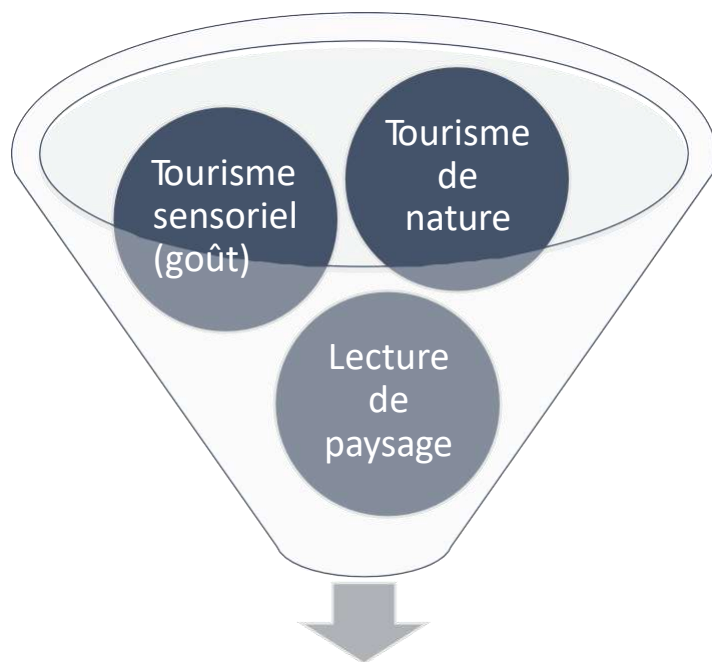
## Synthèse de la mobilisation des partenaires





# Structuration d'une filière de guides nature, du paysage et du goût Parc naturel régional de Lorraine

## Une formation construite collectivement



### 3 jours de formation expérientielle

- => Initier une démarche de professionnalisation.
- => Fédérer un futur réseau autour des sensibilités de chacun : nature, paysage et goût

**Automne 2019**



### Module 1 : Connaissance du territoire (69h)

Le PNRL / Les espaces protégés, sensibles / Les paysages / faune & flore / patrimoine culturel

### Module 5 : Amélioration continue de la qualité (14h)

Démarche Qualinat, Valeurs Parc / appropriation et expérimentation

### Année 2020

Possibilité de formation à tiroirs mais nécessité d'évaluation pour garantir un certain niveau général

### Module 2 : Professionnalisation : devenir guide nature (14h)

Rôles des acteurs / cadre juridique et légal, statuts et assurances / économie touristique

### Module 4 : Secourisme et gestion de la sécurité en milieu naturel (21h)

Prévention / procédures / techniques et interventions

### Module 3 : Techniques de guidage et gestion de groupe (28h)

Construction et structuration d'une offre / techniques spécifiques de guidage / posture / méthodes d'animation

# Structuration d'une filière de guides nature, du paysage et du goût

## Parc naturel régional de Lorraine

### Préconisations et positionnement collectif

Thématiques	Actions préconisées	Positionnement COFIL
<b>Formation</b>	<p><b>Pour le dispositif:</b></p> <ul style="list-style-type: none"> <li>▪ Développement d'une charte d'engagement, avec demande de participation financière auprès des candidats</li> <li>▪ Implication des membres du COFIL dans le dispositif d'évaluation</li> </ul> <p><b>En complément du dispositif:</b></p> <ul style="list-style-type: none"> <li>• Eductours sur d'autres territoires</li> <li>• Proposition de formations complémentaires via les programmes des partenaires</li> <li>• Mise en place d'accompagnement spécifique des candidats en fonction des compétences des membres du COFIL</li> </ul>	
<b>Promotion /Communication</b>	<ul style="list-style-type: none"> <li>▪ Création d'un support affichant les acteurs du réseau (participatif, multi-acteurs) =&gt; engagement collectif pour pérenniser le réseau</li> <li>▪ Création d'un support centralisant l'offre « nature, goût, paysage » à l'échelle du territoire</li> <li>▪ Développement de pages web sur les sites des partenaires des acteurs de la promotion</li> <li>▪ Développement à terme d'un événement fédérateur impliquant les membres du réseau et les partenaires du territoire</li> <li>▪ Retravailler la question d'un point d'accroche sur le territoire pour le positionnement de l'offre « nature, goût, paysage »</li> <li>▪ Participation à des événements orientés « tourisme de nature, goût ou paysage »</li> </ul>	
<b>Commercialisation</b>	<p><b>Commercialisation physique</b></p> <ul style="list-style-type: none"> <li>▪ Appui des candidats à la commercialisation (accompagnement)</li> <li>▪ Via les OT de référence (Selon quelles conditions?)</li> <li>▪ Permettre aux « guides » formés de mettre en place des sorties sur des événements organisés sur le territoire</li> </ul> <p><b>Commercialisation en ligne:</b></p> <ul style="list-style-type: none"> <li>▪ Intégration des offres sur les plateformes de ventes en ligne</li> <li>▪ Plateforme Qualinat / sortie-nature.fr</li> </ul>	







# Structuration d'une filière de guides nature, du paysage et du goût Parc naturel régional de Lorraine



## Bilan

- Un **modèle économique qui reste fragile** pour les guides indépendants (Période COVID) / Risque de Turn Over important
- Un **besoin de travailler main dans la main avec les gestionnaires de sites et les OGD (Organismes de gestion des Destinations)**
- Une **réelle plus-value pour tous pour aller vers un tourisme durable maîtrisé et complémentaire** aux initiatives d'association environnementales.
- Un croisement de référentiel en cours avec **Qualinat et Valeurs Parc (Validé par le Ministère du Tourisme)**
- Une **nécessaire canalisation des flux avec des prestations de visites / sorties accompagnées** (Période COVID)
- Une **reconnaissance par des agences de voyage spécialisées dans le voyage nature et le voyage naturaliste en petits groupes (Exemple : Escursia)**



# Structuration d'une filière de guides nature, du paysage et du goût Parc naturel régional de Lorraine

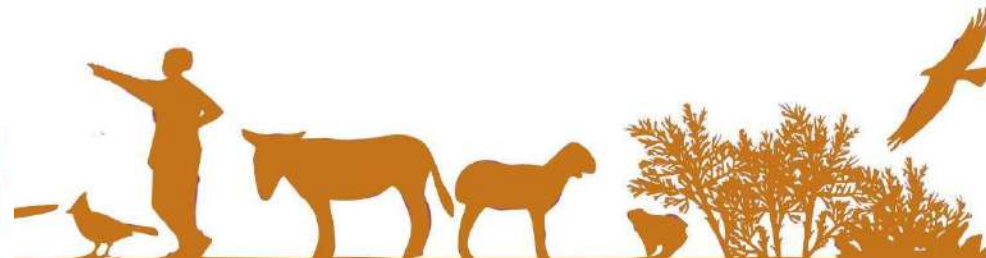


## Memento

LES 10 BONNES PRATIQUES DU  
GUIDE NATURE, DU PAYSAGE ET DU GOÛT  
DU PARC NATUREL RÉGIONAL DE LORRAINE

## Perspectives

- Un besoin d'aller plus loin....
- Développer des outils d'aide à la connaissance, méthodologique et cartographier les zones de quiétude ou zones sensibles.





# Congrès 2021 des Conservatoires d'espaces naturels



Du 17 au 20 nov. 2021  
à Tours (Indre-et-Loire)

Le dialogue territorial pour la biodiversité,  
l'engagement des Conservatoires d'espaces naturels



**Séquence n°4 : Qualinat et référentiels, deux exemples d'outils pour  
des animations nature de qualité**

**Sandra GONZAGA, Conservatoire d'espaces naturels de Centre-Val de Loire**

# Qualinat, une démarche qualité des guides nature



Réseau de guides nature

Reconnaissance par le Ministère du Tourisme

Reconnaissance de professionnalisation du Guide médiateur nature







# QUALINAT



- Une nouvelle association pour développer la Démarche Qualité
- « Une démarche de progrès et de professionnalisation »





# OBJECTIFS DE L'ASSOCIATION QUALINAT



# LA DEMARCHE QUALINAT



- Un référentiel de qualité
- Formation avec des journées en salle + évaluations préparatoires sur le terrain  
*(expl en Brenne : 7 journées de formations liées à la connaissance du territoire et à la sécurité, le PNR pilote les thématiques de ces formations.)*
- QCM
- Audit-mystère en situation par cabinet étude
- Commission d'Agrément (Etat, Région, Département, Région...)
- Validité 5 ans + un suivi permanent de la Qualité
- Règlement intérieur
- Marque déposé à l'I.N.P.I.



# REFERENTIEL QUALINAT



- Un référentiel a été établi sur la base des Engagements Nationaux de qualité pour les lieux de visite du Ministère du Tourisme et à partir des grilles d'audit « Guides nature » produites pour le Festival de l'Oiseau.

- Ce référentiel s'articule désormais en 2 parties :

1. La structure d'accueil et d'information (95 items) (nouveau)
2. La prestation du Guide nature (125 items)



- Le référentiel évolue régulièrement, parallèlement aux Engagements Nationaux du Ministère du Tourisme (DGCIS). (Dernière révision en juin 2020)

- Evolutions 2022 Environnement et Développement durable



<b>La gestion du groupe :</b>				<b>Eval Pts</b>	
419	37	3	Le guide a dès le premier contact une attitude enjouée, conviviale, un comportement positif (va spontanément vers les participants)	1	3
420	37	3	Le guide est d'un abord aimable et souriant	1	3
421	24	2	Lors de l'accueil, le guide accompagnateur ne met en aucun cas en avant une association ou un organisme particulier	1	2
422	26	1	Exceptionnellement, ou à sa convenance, il encaisse le montant d'une visite non réglée pour des participants	1	1
423	38	3	Il a un comportement de « bon père de famille »	1	3
424	24	3	Il se présente "bonjour, bienvenue..." donne son nom et prénom, indique aux participants son parcours, ses centres d'intérêts, dévoile sa personnalité...	1	3
425	39	3	Il écoute, identifie les préoccupations et attentes de chaque participant (profite du départ pour le faire). Il s'informe des connaissances et des pratiques des participants (première visite, re-visite...)	0	0
426	39	2	Il s'adapte aux comportements et aux demandes des participants	1	2
427	40	2	Le guide organise le temps de marche, les temps d'arrêt, les temps d'explication (en moyenne 5 minutes de marche, 5 minutes d'explication, une pause si cela est possible tous les 45 minutes - règle du 5/5/45).	1	2
428	40	2	Il est en permanence au sein du groupe au moment de ses interventions. Chaque participant peut écouter et échanger dans de bonnes conditions (cercle ou arc de cercle)	1	2
429	35	2	le guide respecte les horaires de départ (+10 minutes maxi)	1	2
430	36	0	Dans le cas où une personne annonce qu'elle n'est plus intéressée par la visite...(ne noter que l'un des 2 cas)		0
			> si la visite n'a pas démarré, le guide la laisse repartir mais lui indique d'autres visites potentielles dans la journée		0
			> si la visite a démarré, la personne fait, par sécurité, la totalité de la balade accompagnée		0
431	38	0	Si le guide est amené à...		0
			> refuser une ou plusieurs personnes du fait de leurs tenues ou leurs comportements inadaptés		0
			> annuler la sortie du fait des conditions climatiques		0
			..., il le fait avec courtoisie et organise le remboursement des participants.		0
432	38	1	Il s'assure que les participants sont bien équipés pour la sortie	1	1
434	34	2	Par son attitude, il prend le leadership du groupe	1	2
435	38	1	Le guide ne laisse pas des participants partir loin en avant, ou hors vision	1	1
436	38	1	Le guide ne laisse pas le groupe s'étirer en longueur, ou se diviser	1	1
437	47	2	Il organise des temps de repos : les participants peuvent s'asseoir, boire de l'eau, manger....	1	2
438	39	2	Le guide s'adresse à tout le monde (en regardant tout le monde)	1	2
439	39	1	Il se met le dos au vent pour être bien entendu	1	1
440	40	2	Il se montre à l'écoute de chacun	1	2
441	40	1	Il répond aux questions éventuelles sans les éluder, en les prenant au sérieux	1	1
442	35	1	Il reste ouvert mais ferme (respect du programme et des horaires)	1	1
443	35	1	S'il est obligé de faire autre chose que ce qui est prévu initialement, le guide obtient l'accord du groupe (60% minimum des personnes)	1	1



# QUALINAT, un réseau national



**Le réseau a pour vocation de s'étendre peu à peu à toute la France.**



Des contacts sont en cours en Normandie, en Bretagne, en Champagne-Ardenne, dans le Pas-de-Calais...



# Intégration du Cen sur le territoire du PNR



\* Le Cen Centre-Val de Loire en Brenne

- 4 sites dont 2 RNR
- Une dizaine de sortie/ an

\* Permet de s'intégrer dans le réseau de 29 guides nature qui interviennent déjà sur le Parc.





# Un atout pour le Cen vis-à-vis du Conseil Régional



Stratégie Régional de Tourisme Durable 2011-2015  
de la Région Centre-Val de Loire



Conseil Régional en lien avec le CRT Centre-Val de Loire



Soutient du réseau de guide de  
tourisme nature  
sur le territoire du parc



Valorisé la qualité des prestations  
au travers de la marque Qualinat





# ATTRIBUTION DE LA MARQUE QUALINAT GUIDE DE TOURISME DE NATURE EN BRENNÉ

La Commission régionale d'agrément QUALINAT du 28 octobre 2014  
1<sup>re</sup> session des Guides de Tourisme de Nature en Brenne,  
a décidé d'accorder la marque QUALINAT- QUALITE TOURISME™

à **Sandra GONZAGA**

Pour l'obtention de cette marque, celui-ci s'engage à respecter les 8 promesses/clients :

- Promesse 1 - Proposer des sorties nature pédagogiques, instructives et riches qui soient un réel moment de détente
- Promesse 2 - Mettre en place les moyens d'assurer une promotion attractive et une communication séduisante de ses sorties nature.
- Promesse 3 - Garantir aux participants un accueil professionnel et de bonnes conditions de réservation.
- Promesse 4 - Mettre à la disposition des participants un espace d'accueil sympathique en cohérence avec les attentes des clientèles sensibilisées nature.
- Promesse 5 - Être attentif aux attentes et expressions des participants et adapter son intervention en fonction.
- Promesse 6 - Instaurer un climat favorable à la rencontre, l'échange et la convivialité.
- Promesse 7 - Privilégier «la participation au-delà de donner à voir».
- Promesse 8 - Être particulièrement attentif à la fin de la sortie.

**La marque QUALINAT est attribuée pour une durée de 3 ans**



SIGNATURE

**Pascale ROSSLER**

vice-Présidente de la région Centre  
déléguée à la Biodiversité,  
à l'éducation, à l'environnement  
au Tourisme et au Val-de-Loire  
Orléans le 28.10.2014







DIPLÔME

## GUIDE DE TOURISME DE NATURE

Qualinat



Sur proposition du Conseil régional du Centre Val-de Loire, délégataire régional de l'association nationale QUALINAT, la commission de gestion de la marque Qualité Tourisme™, lors de sa réunion du 4 décembre 2019, a décidé d'accorder la marque QUALINAT- QUALITÉ TOURISME\*

à

# Sandra BONNIN

Pour l'obtention de cette marque, le guide nature s'engage à respecter dans le temps, les critères qui ont déterminé l'attribution de la marque Qualinat

Le guide nature s'engage à respecter en toute occasion, auprès de ses clients et prospects, les cinq promesses fondamentales suivantes :

#### Communication & information

Information complète, précise et à jour, disponible sur les supports utilisés par la clientèle ; une signalétique interne et externe de qualité

#### Savoir-faire et savoir-être

Professionnalisme, pratique des langues étrangères, conseil, accueil aimable et courtois, disponibilité tout au long de la prestation

#### Confort et propreté des lieux

Confort, propreté et hygiène irréprochables des locaux d'accueil, des équipements, du mobilier et des espaces extérieurs

#### Développement durable et valorisation touristique des territoires

Gestion environnementale, dimension socio-économique, intégration régionale, valorisation des ressources locales

#### Qualité de la prestation

Éléments de confort et de services élevant le niveau général de la qualité de la prestation et de la satisfaction de la clientèle

\*La marque Qualinat- Qualité Tourisme est attribuée pour une durée de 5 ans.

À Rosnay, le 6 mars 2020

  
François BONNEAU  
Président  
de la région Centre-Val de Loire



# Référentiel Qualité par le Graine Centre





# Qui peut être signataire ?



- Les associations possédant un agrément **Jeunesse et Sports et/ou Éducation Nationale**
- Les collectivités possédant agrément **Éducation Nationale** lié à un de leurs animateurs
- Les fermes pédagogiques qui doivent également avoir un agrément **Education Nationale**.



# Deux référentiels




Pour le jeune public



Pour le grand public






  
**CREEDD\* EN REGION CENTRE-VAL DE LOIRE**
  
\*CREEDD : Convention Régionale pour une Education à l'Environnement dans le cadre du Développement Durable
  
V2021\_06\_04

**REFERENTIEL REGIONAL DE QUALITE JEUNE PUBLIC**  
 DE L'ÉDUCATION A L'ENVIRONNEMENT EN REGION CENTRE-VAL DE LOIRE

*Charte évolutive des organismes qui interviennent auprès d'un public d'enfants et de jeunes encadrés.*

*Engagement valable 5 ans à compter de la date de signature de ce référentiel.*

**PAR LA SIGNATURE DE CE REFERENTIEL DE QUALITE, L'ORGANISME :**

**Organisme :** Cliquez ici pour taper du texte.    **Objet :** Cliquez ici pour taper du texte.

**Adresse :** Cliquez ici pour taper du texte.

**Contact :** Cliquez ici pour taper du texte.    **Téléphone :** Cliquez ici pour taper du texte.

**Site Internet :** Cliquez ici pour taper du texte.    **E-mail :** Cliquez ici pour taper du texte.

**Agrément Jeunesse et Sports n°** Cliquez ici pour taper du texte.    **Date :** Cliquez ici pour taper du texte. / **Agrément Education Nationale - Date :** Cliquez ici pour taper du texte.

**PARTAGE LES VALEURS DE L'ÉDUCATION A L'ENVIRONNEMENT MENTIONNEES CI-APRES :**

La notion d'**environnement** concerne tant celui naturel que celui créé par l'homme. Nous considérons également que l'homme fait partie intégrante de l'environnement.

**VALEURS**

- Tendre vers une cohérence entre nos valeurs et nos actes.
- Respect de l'autre (solidarité), du vivant et de son milieu.
- Respect de l'individu, de son épanouissement.
- Respect de l'individu, de son point de vue (pas de prosélytisme).
- EE partout, pour tous, et à tous les âges de la vie.


**FINALITES**

- Rétablir et repenser le lien Homme-Nature ainsi que la place de l'Homme. Accepter les contraintes de notre environnement (milieu vivant).
- Faire connaître et préserver l'environnement.
- Favoriser l'action de chacun, l'autonomie et l'initiative (notion d'accompagnement).
- Favoriser l'épanouissement de l'individu dans un environnement sain, vivant et durable.

**OBJECTIFS**

- Susciter une prise de conscience sans culpabiliser les publics.
- Contribuer à l'évolution des comportements et des mentalités.
- Favoriser un regard critique et objectif sur son environnement.
- Développer le rapport sensible et émotionnel à l'environnement de chacun.




  
**CREEDD\* EN REGION CENTRE-VAL DE LOIRE**
  
\*CREEDD : Convention Régionale pour une Education à l'Environnement dans le cadre du Développement Durable
  
V2021\_06\_04

**REFERENTIEL REGIONAL DE QUALITE GRAND PUBLIC**  
 DE L'ÉDUCATION A L'ENVIRONNEMENT EN REGION CENTRE-VAL DE LOIRE

*Charte évolutive des organismes qui interviennent auprès d'un public d'adultes ou familial.*

*Engagement valable 5 ans à compter de la date de signature de ce référentiel.*

**PAR LA SIGNATURE DE CE REFERENTIEL DE QUALITE, L'ORGANISME :**

**Organisme :** Cliquez ici pour taper du texte.    **Objet :** Cliquez ici pour taper du texte.

**Adresse :** Cliquez ici pour taper du texte.

**Contact :** Cliquez ici pour taper du texte.    **Téléphone :** Cliquez ici pour taper du texte.

**Site Internet :** Cliquez ici pour taper du texte.    **E-mail :** Cliquez ici pour taper du texte.

**A titre indicatif si vous avez un agrément :**  
**Agrément Jeunesse et Sports n°** Cliquez ici pour taper du texte.    **Date :** Cliquez ici pour taper du texte. / **Agrément Education Nationale - Date :** Cliquez ici pour taper du texte.

**PARTAGE LES VALEURS DE L'ÉDUCATION A L'ENVIRONNEMENT MENTIONNEES CI-APRES :**

La notion d'**environnement** concerne tant celui naturel que celui créé par l'homme. Nous considérons également que l'homme fait partie intégrante de l'environnement.

**VALEURS**

- Tendre vers une cohérence entre nos valeurs et nos actes.
- Respect de l'autre (solidarité), du vivant et de son milieu.
- Respect de l'individu, de son épanouissement.
- Respect de l'individu, de son point de vue (pas de prosélytisme).
- EE partout, pour tous, et à tous les âges de la vie.

**FINALITES**

- Rétablir et repenser le lien Homme-Nature ainsi que la place de l'Homme. Accepter les contraintes de notre environnement (milieu vivant).
- Faire connaître et préserver l'environnement.
- Favoriser l'action de chacun, l'autonomie et l'initiative (notion d'accompagnement).
- Favoriser l'épanouissement de l'individu dans un environnement sain, vivant et durable.

**OBJECTIFS**

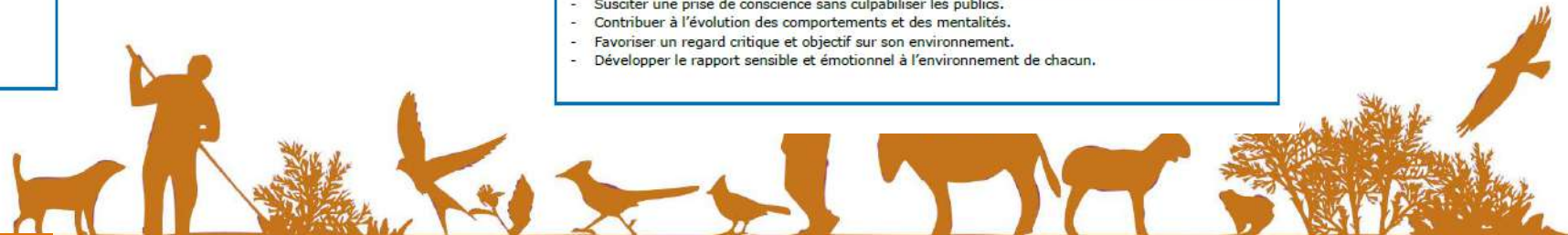
- Susciter une prise de conscience sans culpabiliser les publics.
- Contribuer à l'évolution des comportements et des mentalités.
- Favoriser un regard critique et objectif sur son environnement.
- Développer le rapport sensible et émotionnel à l'environnement de chacun.



**Congrès 2021  
s Conservatoires  
espaces naturels**



**du 17 au 20 nov. 2021  
Tours (Indre-et-Loire)**



# Bénéfice de la démarche







# Congrès 2021 des Conservatoires d'espaces naturels



Du 17 au 20 nov. 2021  
à Tours (Indre-et-Loire)

Le dialogue territorial pour la biodiversité,  
l'engagement des Conservatoires d'espaces naturels



# A VOUS DE JOUER !



# A VOS POST-IT !



Quels sont les **freins** au développement de partenariats permettant de faire des sites naturels des Conservatoires des supports d'éducation à l'environnement pour toutes et tous ?

Quels **leviers** identifiez-vous pour le développement de partenariats permettant de faire des sites naturels des Conservatoires des supports d'éducation à l'environnement pour toutes et tous ?



# Congrès 2021 des Conservatoires d'espaces naturels



Du 17 au 20 nov. 2021  
à Tours (Indre-et-Loire)

## Le dialogue territorial pour la biodiversité, l'engagement des Conservatoires d'espaces naturels



# CONCLUSION